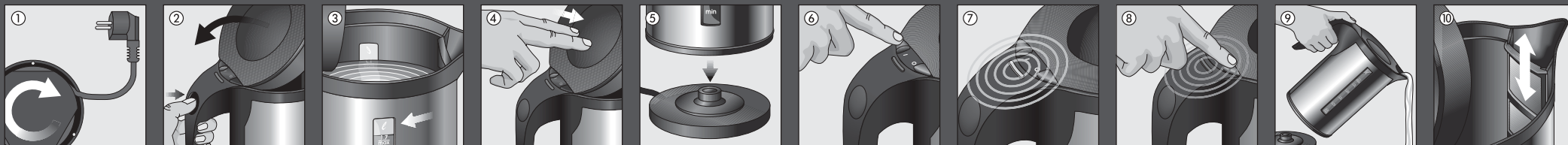




LINEA UNICA®
AQUA



- D** [Gebrauchsanweisung](#)
- GB** [Operating instructions](#)
- I** [Istruzioni d'uso](#)
- F** [Mode d'emploi](#)
- NL** [Gebruiksaanwijzing](#)
- E** [Instrucciones de uso](#)
- P** [Manual de Instruções](#)
- RUS** [Инструкция по эксплуатации](#)
- PL** [Instrukcja obsługi](#)
- DK** [Brugsanvisning](#)
- S** [Brugsanvisning](#)
- N** [Brugsanvisning](#)
- FIN** [Käyttöohje](#)
- LV** [Lietošanas pamācība](#)
- CZ** [Návod k použití](#)
- H** [Használati utasítás](#)



Прежде чем начать пользоваться электрочайником следует

- ❗ внимательно и целиком прочитать эту инструкцию и указания по безопасности;
- ❗ проверить напряжение тока (параметры указаны на дне основания прибора);
- ❗ прочистить чайник, вскипятив в нем два раза свежую, холодную воду.

Важные указания по безопасности

- ❗ Во время работы отдельные элементы чайника нагреваются – во избежание ожога не следует до них дотрагиваться.
- ❗ От включенного прибора следует оберегать детей и держать его вне пределов их досягаемости.
- ❗ В чайнике кипятить только воду. Не разогревать никаких других жидкостей.
- ❗ Прибор должен стоять на сухой, твердой и устойчивой поверхности.
- ❗ Не пользоваться чайником без крышки. Крышку не поднимать во время работы прибора.
- ❗ Остерегаться выходящего из-под крышки пара.
- ❗ Чайник не переполнять. Кипящая вода может переливаться, создавая опасность ожога (максимальное количество воды – 1700 мл, минимальное – 500 мл).
- ❗ Прибор никогда не погружать в воду.
- ❗ Перед очисткой или в случае длительного отсутствия вынуть вилку электропровода из розетки.
- ❗ Замена электропровода и любой ремонт прибора должны производиться в сервисном центре фирмы Мелитта или мастерами, имеющими соответствующую квалификацию. Это позволит избежать опасностей из-за ненадлежащего ремонта.

Эксплуатация электрочайника

1. Намотка электропровода находится в основании прибора. Провод можно снять с намотки или наматывать до нужной длины (рис. ①).
2. Прибор подключить к сети.
3. Поднять крышку, нажав на кнопку в рукоятке.

- Крышка не снимается.
4. Налить воды. Нужное количество воды можно определить по шкале уровня воды (рис. ③).
 5. Наполнить емкость водой и закрыть ее, опустив крышку вниз (рис. ④).
 6. Чайник поставить на основание и включить (рис. ⑤/⑥). Загорится индикаторная лампочка (рис. ⑦).
 7. Когда вода вскипит, чайник выключится автоматически, и тогда индикаторная лампочка погаснет.
 8. Процесс кипячения воды можно в любой момент прекратить, нажав на кнопку «О» (рис. ⑧).
 9. Чтобы вылить воду, следует снять чайник с основания. (рис. ⑨).

Охрана против перегрева

Нагревательный элемент снабжен тепловым реле, предотвращающим возможность перегрева. Если включите чайник, не налив в него достаточное количество воды, тепловое реле отключит ток автоматически. В этом случае следует вынуть вилку из розетки и подождать, пока чайник остынет. Только тогда можно вновь наливать воду в емкость.

Фильтр накипи

Специальный фильтр накипи задерживает частички накипи, и они не попадают в чашку, в которую наливают кипятки. Фильтр следует регулярно очищать от накипи: поднять крышку (рис. ②) и вынуть фильтр из чайника, потянув его вверх (рис. ⑩). Запасные фильтры имеются в продаже в торговой сети и в центральном сервисном центре фирмы Мелитта.

Очистка и уход

❗ Перед очисткой следует вынуть вилку электропровода из розетки. Наружную поверхность можно протирать мягкой влажной тряпочкой с небольшим количеством моющего средства. Прибор и электро-провод не следует чистить под проточной водой или погружать в воду. Не применять абразивных или едких моющих средств.

Удаление накипи

В чайнике неизбежно образуется накипь. Регулярное удаление накипи обеспечивает безотказную работу прибора. Накипь рекомендуется удалять, когда в чайнике образуется ее видимый слой. Для очистки от накипи рекомендуется Био-растворитель SWIRL®, Экспресс-растворитель SWIRL® или таблетки SWIRL® Экспресс-растворитель.

❗ Внимание! После удаления накипи 2-3 раза вскипятить в чайнике свежую, холодную воду.

Гарантия фирмы Мелитта

На данное устройство предоставляется гарантия на следующих условиях:

1. Гарантийный срок пользования составляет 24 месяца со дня покупки. Гарантия вступает в силу при условии, что дата покупки подтверждена печатью и подписью поставщика на гарантийном талоне, или когда предъявляется товарный чек магазина.
2. В течение гарантийного срока безвозмездно устраняются недостатки, возникшие из-за некачественного материала или изготовления ненадлежащего качества, т.е. из-за явного упущения изготовителя. Гарантийные обязательства включают замену неисправных частей или самого прибора. Гарантийное устранение недостатков не влечет за собой продление гарантийного срока. Замененные детали переходят в собственность изготовителя. Покупатель не несет расходов по пересылке и упаковке или любых других расходов, связанных с выполнением этих обязательств.
3. Гарантия не распространяется на недостатки, возникшие не по вине изготовителя. Это касается прежде всего изъянов, возникших в результате нарушения правил пользования (напр. подключения прибора к току недопустимого рода или напряжения), несоблюдения правил теххода или в результате допустимого износа при нормальной работе прибора. В дальнейшем гарантия не распространяется на недостатки, возникшие в результате недостаточного устранения накипи (указания относительно устранения накипи даны в „Правилах пользования“), а также на какие-либо

недостатки, лишь незначительно снижающие стоимость прибора или только в минимальной степени препятствующие его нормальной работе.

4. Гарантия утрачивает силу, если прибор сдается в ремонт третьим лицам, не имеющим лицензии изготовителя, или в случае применения запчастей чужого производства.
5. Гарантия действительна лишь в стране, в которой была совершена покупка прибора. Если в течение гарантийного срока будут обнаружены недостатки, прибор следует переслать
 - по возможности в оригинальной упаковке
 - приложив заполненный гарантийный талон (имеется на упаковке) и товарный чек магазина, а также
 - описание неисправности
 в сервисный центр фирмы Мелитта или к лицензированному поставщику.
6. Исключаются всякие дальнейшие претензии, в частности возмещение непосредственных и косвенных ущербов в результате каких-либо повреждений, за исключением случаев, в которых изготовитель законодательно обязан нести ответственность.

Из договора купли - продажи, как юридической сделки, вытекают права покупателя предъявлять требования по отношению к поставщику, и настоящая гарантия этих прав не ущемляет.

Melitta Haushaltsprodukte GmbH & Co. KG
Ringstraße 99, D-32427 Minden, Germany

Сервисные центры в России:

Фирма «Мелитта-Русланд»
Санкт-Петербург, пл. Победы, д. 2, оф. 246,
тел. (812) 373 7939
Москва, Ленинградский пр., д. 72, стр. 4,
оф. 209, тел. (095) 72136 56