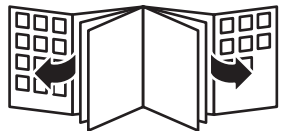


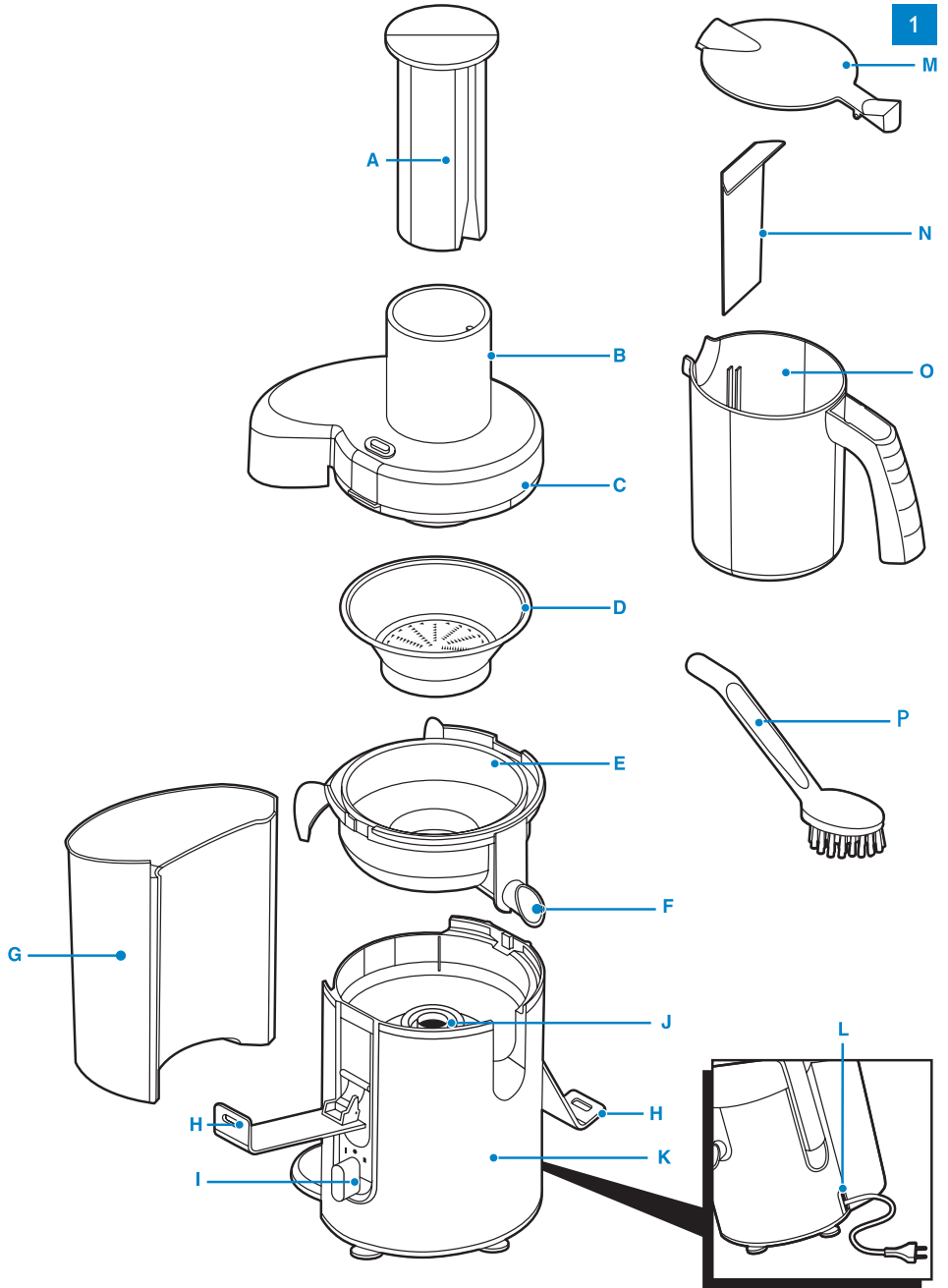
Register your product and get support at
www.philips.com/welcome

HR1865



PHILIPS





ENGLISH	6
БЪЛГАРСКИ	14
ČEŠTINA	22
EESTI	30
HRVATSKI	38
MAGYAR	45
ҚАЗАҚША	53
LIETUVIŠKAI	61
LATVIEŠU	69
POLSKI	77
ROMÂNĂ	85
РУССКИЙ	93
SLOVENSKY	101
SLOVENŠČINA	109
SRPSKI	116
УКРАЇНСЬКА	124

Введение

Поздравляем с покупкой продукции Philips! Для получения полной поддержки, оказываемой компанией Philips, зарегистрируйте Ваше изделие на www.philips.com/welcome.

Эта новая соковыжималка имеет уникальную форму с легким наклоном в 5 со стороны выходного отверстия для сока, что позволяет получать максимальное количество сока.

Общее описание (Рис. 1)

- A** Толкатель
- B** Загрузочное отверстие
- C** Крышка
- D** Фильтр
- E** Ёмкость для сока
- F** Носик
- G** Контейнер для выжатых продуктов
- H** Фиксаторы
- I** Переключатель режимов
- J** Приводной вал
- K** Блок электродвигателя
- L** Отделение для хранения сетевого шнура
- M** Крышка чаши для сока
- N** Отделитель пены
- O** Чаша для сока
- P** Щёточка для чистки

Внимание

До начала эксплуатации прибора внимательно ознакомьтесь с настоящим руководством и сохраните его для дальнейшего использования в качестве справочного материала.

Опасно

- Запрещается погружать блок электродвигателя в воду или другие жидкости, а также промывать его под струей воды.

Предупреждение

- Перед подключением прибора убедитесь, что указанное на нём номинальное напряжение соответствует напряжению местной электросети.
- Запрещается использование прибора при повреждении сетевого шнура, вилки или других компонентов.
- В случае повреждения сетевого шнура, его необходимо заменить. Чтобы обеспечить безопасную эксплуатацию прибора, заменяйте шнур в торговой организации Philips, в авторизованном сервисном центре Philips или в сервисном центре с персоналом аналогичной квалификации.
- Данный прибор не предназначен для использования лицами (включая детей) с ограниченными возможностями сенсорной системы или ограниченными интеллектуальными возможностями, а так же лицами с недостаточным опытом и знаниями, кроме случаев контроля или инструктирования по вопросам использования прибора со стороны лиц, ответственных за их безопасность.
- Не позволяйте детям играть с прибором.
- Не оставляйте включенный прибор без присмотра.
- При обнаружении трещин в фильтре или при любом другом повреждении фильтра, прекратите использование прибора и обратитесь в ближайший сервисный центр Philips.

- Не проталкивайте продукты в камеру для подачи пальцами или посторонними предметами во время работы прибора. Для этих целей можно использовать только толкатель.
- Не прикасайтесь к маленьким лезвиям в основании фильтра. Они очень острые.

Внимание

- Прибор предназначен только для домашнего использования.
- Запрещается пользоваться какими-либо принадлежностями или деталями других производителей, не имеющих специальной рекомендации Philips. При использовании такой принадлежности гарантийные обязательства утрачивают силу.
- Перед включением прибора убедитесь, что все детали установлены правильно.
- Прибор можно использовать, только когда оба фиксатора заблокированы.
- Разблокировать фиксаторы можно только после того, как прибор выключен и фильтр прекратил вращаться.
- Не включайте соковыжималку больше чем на 40 секунд при работе с большой нагрузкой, и дайте ей остыть после использования. Ни один из рецептов, приведенных в этом руководстве пользователя, не создает чрезмерной нагрузки для соковыжималки.
- Не снимайте контейнер для выжатых продуктов во время работы прибора.
- После завершения работы отключите прибор от розетки электросети.
- Уровень шума: $L_s = 74,2$ дБ(А)

Электромагнитные поля (ЭМП)

Данное устройство Philips соответствует стандартам по электромагнитным полям (ЭМП). При правильном обращении согласно инструкциям, приведенным в руководстве пользователя, применение устройства безопасно в соответствии с современными научными данными.

Подготовка прибора к работе

- 1** Промойте все съемные детали (см. главу “Очистка”).
- 2** Вытяните сетевой шнур из отделения для хранения шнура, расположенного в задней части прибора. (Рис. 2)
- 3** Установите ёмкость для сока в прибор (1). Установите контейнер для выжатых продуктов, слегка наклонив его вперед (2). Вставьте сначала верхнюю часть, затем задвиньте нижнюю (Рис. 3).

При необходимости очистить контейнер для выжатых продуктов во время приготовления сока, выключите прибор и аккуратно отсоедините контейнер.

Примечание. Перед тем как продолжить приготовление сока, снова установите контейнер для выжатых продуктов.

- 4** Вставьте фильтр в ёмкость для сока (1). Накройте крышкой и опустите на место (2) (Рис. 4).

Убедитесь, что фильтр надежно прикреплен к приводному валу (должен прозвучать щелчок).

Всегда проверяйте фильтр перед использованием. При наличии каких-либо трещин или повреждений прибор использовать запрещено, обратитесь в ближайший сервисный центр Philips или по месту приобретения устройства.

- 5** Установите оба фиксатора на крышку и заблокируйте их (должен прозвучать щелчок) (1). Совместите пазы толкателя с маленькими выступами внутри загрузочного отверстия, затем вставьте толкатель в загрузочное отверстие (2) (Рис. 5).

Убедитесь, что фиксаторы на верхней стороне крышки заблокированы.

- 6** Закройте чашу для сока крышкой, чтобы не расплескивать содержимое. Установите чашу для сока под носиком соковыжималки (Рис. 6).

7 Перед приготовлением сока опустите носик.

Примечание. Когда носик не опущен, он работает как противokaпельная система, когда прибор выключен. Но если оставить носик в этом положении во время приготовления сока, сок будет попадать мимо чаши.

Использование прибора

Прибор работает только тогда, когда все детали правильно установлены, и крышка плотно удерживается фиксаторами.

- 1 Мойте овощи и/или фрукты и разрежьте их на части перед тем, как помещать их в камеру для подачи. (Рис. 7)
- 2 Убедитесь, что чаша для сока помещена под носик, а носик опущен.
- 3 Чтобы включить прибор, поверните переключатель режимов в положение 1 (низкая скорость) или 2 (обычная скорость). (Рис. 8)
 - Положение 1 (низкая скорость) особенно удобно для приготовления сока из мягких фруктов и овощей, таких как арбузы, виноград, томаты, огурцы и малина.
 - Положение 2 (высокая скорость) удобно для приготовления сока из любых видов овощей и фруктов.
- ▶ Загорится соответствующий индикатор.

- 4 Поместите предварительно нарезанные кусочки в загрузочное отверстие и с помощью толкателя аккуратно продавите внутрь к вращающемуся фильтру (Рис. 9).

Не давите сильно на толкатель, так как это может повлиять на качество получаемого сока, и даже может послужить причиной остановки фильтра.

Не допускайте попадания пальцев или посторонних предметов в камеру для подачи.

После того, как все ингредиенты переработаны, и поступление сока прекратилось, выключите прибор и подождите, пока фильтр не перестанет вращаться.

- 5 Приподнимите носик, чтобы предотвратить капанье сока.
- 6 Установите отделитель пены в чашу для сока (1) и закройте чашу для сока крышкой (2). Таким образом, при разливе сока пена будет оставаться в чаше. (Рис. 10)

Примечание. Если вы предпочитаете пить сок с пеной, не используйте отделитель пены.

Примечание. Закройте чашу для сока крышкой при помещении в холодильник.

Полезные советы

- Используйте свежие фрукты и овощи, так как они содержат больше сока. Больше всего для соковыжималки подходят ананасы, свекла, сельдерей, яблоки, огурцы, морковь, шпинат, дыни, томаты, гранаты, апельсины и виноград.
- Не нужно очищать фрукты и овощи от кожицы. Необходимо очищать только фрукты и овощи с толстой кожурой, такие как апельсины, ананасы или сырая свекла. Для того чтобы сок не горчил, удаляйте кожуру с цитрусовых вместе с подкорочным белым слоем.
- Во время приготовления сока, помните, что консистенция яблочного сока зависит от того, какой сорт яблок используется. Чем сочнее яблоко, чем более жидким получается сок. Выбирайте тот сорт яблок, из которого получается наиболее предпочитаемый вами сок.
- Яблочный сок очень быстро окисляется. Окисление можно замедлить, добавив в него несколько капель лимонного сока.
- Крахмалосодержащие фрукты, такие, как бананы, папайя, авокадо, инжир и манго не подходят для приготовления сока в соковыжималке. Для получения сока из них используйте кухонный комбайн, блендер или барный блендер.
- Листья и стебли латука отлично подходят для получения сока в соковыжималке.

- Выпивайте сок сразу же после его приготовления. Пробыв некоторое время на воздухе, сок теряет вкусовые качества и питательную ценность.
- Чтобы получить максимальное количество сока, надавливайте на толкатель медленно.
- Соковыжималка не подходит для слишком твердых и/или волокнистых/крахмалистых овощей и фруктов, таких, например, как сахарный тростник.

Очистка

Запрещается использовать для чистки прибора губки с абразивным покрытием, абразивные чистящие средства или растворители типа бензина или ацетона.

Легче всего очистить прибор сразу же после использования.

- 1** Выключите прибор, выньте сетевую вилку из розетки электросети и дождитесь, пока фильтр не перестанет вращаться.
- 2** Извлеките загрязненные детали из блока электродвигателя. Разберите прибор на части в следующем порядке:
 - Извлеките контейнер для выжатых продуктов;
 - Извлеките толкатель;
 - Откройте фиксаторы;
 - Снимите крышку.
- 3** Извлеките ёмкость для сока вместе с фильтром (Рис. 11).
- 4** Все части, кроме блока электродвигателя, можно чистить с помощью щетки в теплой воде с добавлением жидкого моющего средства, с ополаскиванием под краном (Рис. 12).

Примечание. Все съемные детали можно мыть в посудомоечной машине. Поместите съемные пластиковые детали в верхний поддон посудомоечной машины. Убедитесь, что они расположены на достаточном расстоянии от нагревающего элемента.

- 5** Для очистки блока электродвигателя пользуйтесь влажной тканью.

Запрещается погружать блок электродвигателя в воду или промывать под струей воды.

Защита окружающей среды

- После окончания срока службы не выбрасывайте прибор вместе с бытовыми отходами. Передайте его в специализированный пункт для дальнейшей утилизации. Этим Вы поможете защитить окружающую среду (Рис. 13).

Гарантия и обслуживание

Для получения дополнительной информации или в случае возникновения проблем зайдите на веб-сайт www.philips.com или обратитесь в Центр поддержки покупателей в вашей стране (номер телефона центра указан на гарантийном талоне). Если подобный центр в вашей стране отсутствует, обратитесь в вашу местную торговую организацию Philips или в отдел поддержки покупателей компании Philips Domestic Appliances and Personal Care BV.

Рецепты

Энергетический коктейль

- 2 чашки моркови без ботвы
- Пол чашки огурцов
- 12 листьев шпината
- 1 лайм без кожуры

- 1 чашка сельдерея без ботвы
- 1 яблоко
- 1 помидор
- 2 столовые ложки меда

1 Поместите все ингредиенты, кроме меда, в соковыжималку. В полученный сок добавьте мед и тщательно перемешайте.

2 Добавьте несколько кубиков льда и немедленно подавайте.

Фруктовое попури

- 4 средних абрикоса без косточек
- 2 чашки дыни, нарезанной кубиками и без кожуры
- 1 большое яблоко с удаленным черенком
- 1 апельсин без кожуры

1 Приготовьте все фрукты в соковыжималке, тщательно перемешайте.

2 Добавьте несколько кубиков льда и немедленно подавайте.

Искушение

- 6 абрикосов без косточек
- 2 чашки дыни без кожуры
- Пол чашки апельсинового сока

1 Поместите фрукты в соковыжималку. Полученный сок тщательно перемешайте, добавьте 6 кубиков льда.

2 Сразу же подавайте на стол в бокалах среднего размера, украшенных клубникой или засахаренной вишней и апельсиновой долькой.

Розовое облако

- 1 чашка клубники
- 1 апельсин без кожуры и семян
- 1 чашка нарезанной кубиками груши с удаленными черенками
- 1 небольшая морковь без ботвы

1 Приготовьте все фрукты в соковыжималке, тщательно перемешайте.

2 Добавьте несколько кубиков льда и немедленно подавайте.

Чудодейственный сок

- 1 чашка ананаса, нарезанного кубиками и без кожуры
- 1 чашка нарезанного кубиками яблока с удаленными черенками
- 2 небольшие моркови без ботвы
- 1 апельсин без кожуры
- 2 стебля сельдерея без кожуры
- 1 лайм без кожуры

1 Приготовьте все фрукты в соковыжималке, тщательно перемешайте.

2 Добавьте несколько кубиков льда и немедленно подавайте.

Сок из ананаса, персиков и груш

- 1/2 очищенного и разрезанного ананаса
- 2 разрезанных пополам персика без косточек
- 2 небольшие спелые груши без черенков

- 1 Поместите ананас, персики и груши в соковыжималку.
- 2 Полученный сок сразу же подавайте на стол.

Ананасовый торт-сюрприз

- 3/4 чашки ананасового сока
- 10 столовых ложек масла
- 1 столовая ложка сахарной пудры
- 2 яичных желтка
- 1 чашка сгущенного молока с сахаром
- 54 бисквитных пальчика
- 1/4 чашки воды
- 1 чашка сахара
- 1 банка консервированного ананаса ломтиками.
- 6-10 засахаренных вишен

- 1 Приготовьте ананасовый сок в соковыжималке. С помощью миксера взбивайте масло до получения кремообразной массы. Не спеша добавьте сахар, яичные желтки и сгущенное молоко. Продолжайте взбивать до образования пены, затем добавьте ананасовый сок.
- 2 Смажьте форму сливочным маслом. Края и дно формы выложите бисквитными пальчиками, слегка смоченными сиропом от консервированных ананасов. Сверху добавьте слой крема, затем еще один слой бисквитных пальчиков и т.д. Закончите слоем крема. Поместите торт в холодильник на 3 часа, затем извлеките его из формы.
- 3 Из сахара и воды приготовьте карамель. Украсьте ломтиками ананаса, засахаренными вишнями и линиями карамели.

Морковно-яблочно-ананасовый пирог

- 200 г моркови
- 200 г ананасов
- 200 г яблок
- 1 чашка тертого кокосового ореха
- 3 чашки муки
- 1 столовая ложка соды
- 1 столовая ложка корицы
- 1 чашка сахара
- 1 чашка меда
- 4 яйца
- 1 чашка растительного масла
- 1 пакетик ванильного сахара
- 1 чашка измельченных орехов

- 1 Приготовьте сок из моркови, ананасов и яблок. Извлеките мякоть из контейнера для выжатых продуктов.
- 2 Смешайте мякоть моркови, ананасов и яблок. Добавьте мед, сахар, масло и ванильный сахар. Все тщательно перемешайте до получения однородной массы.
- 3 В полученную массу добавьте кокос и орехи. Поместите массу в смазанную форму для выпекания. Выпекайте при температуре 160°C в течение 45-55 минут.

Примечание. Из этой смеси также получаются превосходные кексы. Заполните формы для кексов на 3/4 и выпекайте в течение 40 минут.

Состав овощей и фруктов

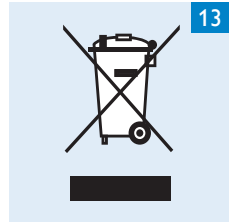
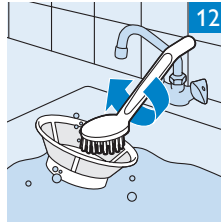
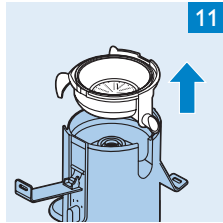
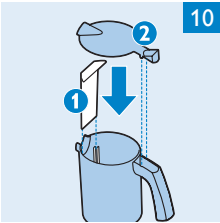
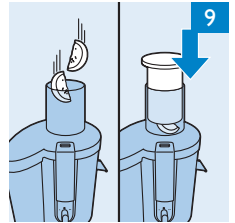
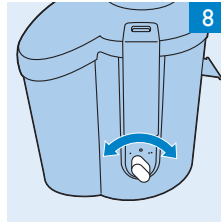
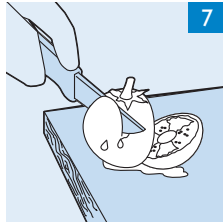
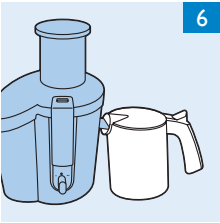
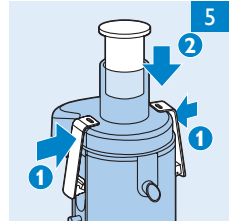
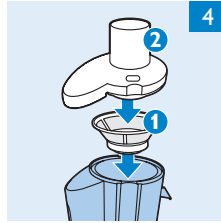
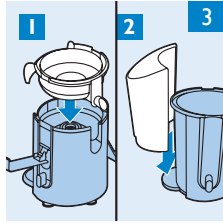
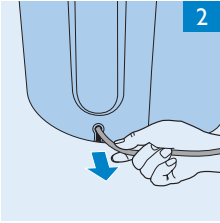
Фрукты/овощи	Витамины/минералы	Энергетическая ценность в кДж/калориях	Скорость обработки в соковыжималке
Яблоки	Витамин С	200 г = 150 кДж (72 калории)	высокая
Абрикосы	высокое содержание клетчатки, содержат калий	30 г = 85 кДж (20 калорий)	низкая
Свекла	Хороший источник фолиевой кислоты, клетчатки, витамина С и калия	160 г = 190 кДж (45 калорий)	высокая
Черника	Витамин С	125 г = 295 кДж (70 калорий)	низкая
Брюссельская капуста	Витамины С, В, В6, Е, фолиевая кислота и клетчатка	100 г = 110 кДж (26 калорий)	низкая
Кочанная капуста	Витамин С, фолиевая кислота, калий, витамин В6 и клетчатка	100 г = 110 кДж (26 калорий)	высокая
Морковь	Витамины А, С, В6 и клетчатка	120 г = 125 кДж (30 калорий)	высокая
Сельдерей	Витамин С и калий	80 г = 55 кДж (7 калорий)	высокая
Огурцы	Витамин С	280 г = 120 кДж (29 калорий)	низкая
Фенхель	Витамин С и клетчатка	300 г = 145 кДж (35 калорий)	низкая
Виноград	Витамины С, В6 и калий	125 г = 355 кДж (85 калорий)	низкая
Киви	Витамин С и калий	100 г = 100 кДж (40 калорий)	низкая
Дыни	Витамин С, фолиевая кислота, клетчатка и витамин А	200 г = 210 кДж (50 калорий)	низкая
Нектарины	Витамины С, В3, калий и клетчатка	180 г = 355 кДж (85 калорий)	высокая
Персики	Витамины С, В3, калий и клетчатка	150 г = 205 кДж (49 калорий)	высокая
Груши	Клетчатка	150 г = 250 кДж (60 калорий)	высокая
Ананасы	Витамин С	150 г = 245 кДж (59 калорий)	высокая

Фрукты/ овощи	Витамины/минералы	Энергетическая ценность в кДж/калориях	Скорость обработки в соковыжималке
Малина	Витамин С, железо, калий и магний	125 г = 130 кДж (31 калория)	низкая
Томаты	Витамин С, клетчатка, витамин Е, фолиевая кислота и витамин А	100 г = 90 кДж (22 калории)	низкая

Поиск и устранение неисправностей

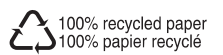
Данная глава посвящена наиболее общим вопросам использования прибора. Если самостоятельно справиться с возникшими проблемами не удастся, обратитесь в центр поддержки покупателей вашей страны.

Проблема	Способы решения
Прибор не работает.	Прибор оснащен системой безопасности. Прибор не будет работать, если детали собраны неправильно. Проверьте, правильно ли собраны детали, предварительно выключив прибор.
Работающий новый прибор при первых включениях издает неприятный запах.	Это нормально. Если спустя некоторое время прибор все еще издает неприятный запах, обратитесь внимание на количество продуктов и время приготовления.
Прибор слишком шумит, издает неприятный запах, слишком горячее на ощупь, дымится и т.д.	Выключите прибор и выньте вилку шнура питания из розетки электросети. Обратитесь за помощью в центр компании Philips по обслуживанию потребителей или в Вашу местную торговую организацию.
Фильтр заело.	Выключите прибор, очистите камеру для подачи и фильтр и уменьшите объем перерабатываемых продуктов.
Фильтр задевает камеру для подачи или слишком вибрирует в процессе работы.	Выключите прибор и отсоедините его от электросети. Фильтр должен быть надежно закреплен в ёмкости для сока. Выступы на нижней части фильтра должны быть плотно установлены в приводной вал. Проверьте, не поврежден ли фильтр. Трещины, разломы, слабо закрепленный фильтрующий диск и другие неполадки могут вызвать сбой в работе прибора.
	При обнаружении трещин или других повреждений в фильтре прекратите использование прибора и обратитесь в ближайший сервисный центр Philips.
Во время приготовления сока сок выплескивается из носика.	Носик приподнят. Во время приготовления сока носик необходимо опустить.





www.philips.com



4222.002.7058.1