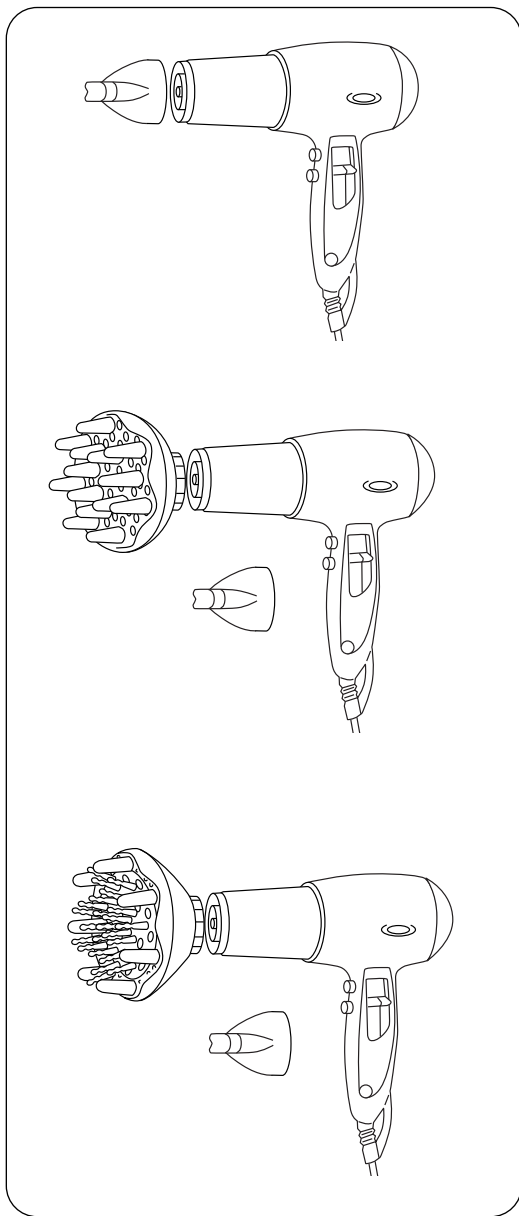
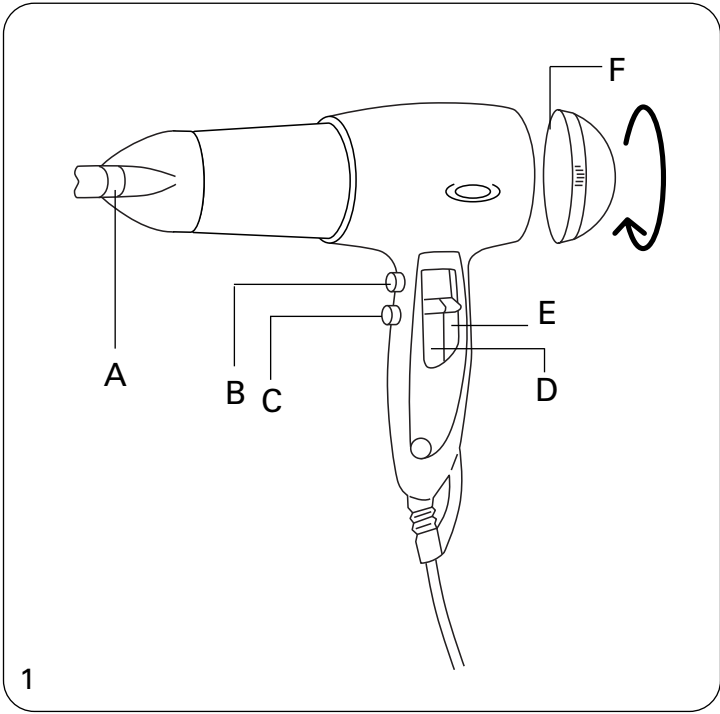


# Rowenta

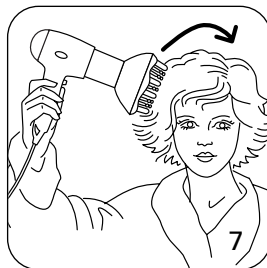
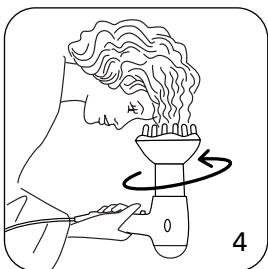
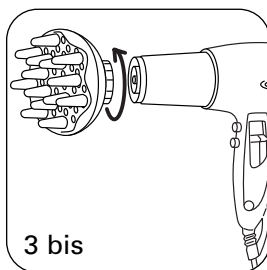
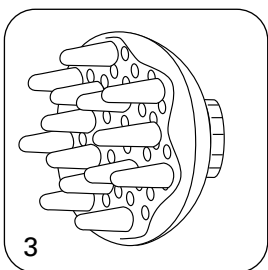
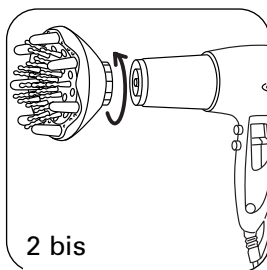
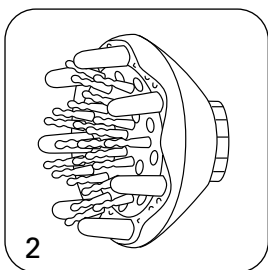
## PRO 2000



03885012-06



Depending on model



Перед использованием ознакомьтесь с правилами техники безопасности



## 1 - ОПИСАНИЕ (рисунок № 1)

А - Концентратор  
 В - Кнопка холодного воздуха  
 С - Кнопка "турбо"  
 D - Переключатель регулировки температуры  
 Е - Переключатель регулировки скорости потока воздуха  
 F - Съемная решетка

## 2 - ДЛЯ ВАШЕЙ БЕЗОПАСНОСТИ

- В целях вашей безопасности данный прибор соответствует действующим нормам и правилам (Директива о низком напряжении, директива об электромагнитной совместимости, охране окружающей среды,...).
- Убедитесь, что напряжение устройства соответствует напряжению вашей электросети. Любая ошибка подключения может нанести непоправимый ущерб, который не покрывается гарантией.
- Не используйте устройство и свяжитесь с сервисным центром, если:
  - ваше устройство упало
  - возникла проблема функционирования.
- Никогда не берите аппарат мокрыми руками и не пользуйтесь им вблизи источников воды, таких как ванна, умывальник или др.
- Если вы пользуетесь сушилкой в ванной, отключайте ее после использования, так как близость воды может представлять опасность, даже если сушилка остановлена.
- Аппарат должен отключаться:
  - перед очисткой и техобслуживанием,
  - в случае аномалий функционирования,
  - как только вы закончили им пользоваться,
  - если вы отлучились, даже на несколько минут.
- Чтобы обеспечить дополнительную защиту, рекомендуется установить в электрической сети предохранительное устройство остаточного дифференциального тока, рассчитанное на номинальное значение рабочего дифференциального тока, не превышающее 30 мА. Обратитесь за консультацией к квалифицированному электротехнику.
- Во избежание любого риска в случае повреждения шнура питания он должен быть заменен изготовителем, его центром сервисного обслуживания или лицом такой же квалификации.
- Ваше устройство может быть отремонтировано только с помощью специальных инструментов, имеющих в уполномоченном сервисном центре.
- Аппарат имеет защитную систему от перегрева:  
 В случае перегрева (например, из-за загрязнения задней решетки) аппарат останавливается автоматически: обращайтесь в Отдел.
- Держать в недоступном для детей месте.
- Не использовать при поврежденном шнуре.
- Не погружать в воду, не споласкивать водой - даже для очистки.
- Не держать включенный в сеть прибор влажными руками.
- Из-за нагрева корпуса следует держать прибор только за ручку.



- Для отключения от сети, не тянуть за шнур, а вынуть вилку из розетки.
- Не пользоваться удлинителем.
- Для чистки прибора не применять абразивных или коррозионных средств.
- Не использовать при температуре ниже 0°C и выше 35°C.

RF

## ГАРАНТИЯ

Это устройство было разработано исключительно для домашнего использования.

Оно не может быть использовано в профессиональных целях.

В случае некорректного использования гарантия прекращает свое действие.

## 3 - ПОРЯДОК РАБОТЫ:

### НЕЗАВИСИМАЯ РЕГУЛИРОВКА ТЕМПЕРАТУРЫ И СКОРОСТИ

- Для сушки:

Именно влажные волосы наиболее уязвимы.

Поэтому заранее была установлена щадящая температура:

- Сушка сверхчувствительных волос
- Сушка нормальных волос

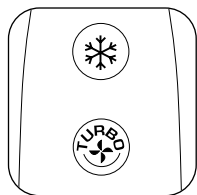
При этом рекомендуется "сильный ветер" (скорость подачи воздуха 2).

- Для укладки:

Если волосы предварительно были высушены, можно выбрать более высокую температуру (температурный режим •••): так они легче и лучше принимают форму.

Нажатие на кнопку подачи холодного воздуха (Холодный воздух \*) поможет лучше закрепить прическу.

Рекомендуется средняя скорость подачи воздуха, чтобы не растрепать волосы (скорость 1).



Depending on model

## 4 - ПРИНАДЛЕЖНОСТИ

ВНИМАНИЕ: БАЙОНЕТНЫЙ ЗАМОК: ДЛЯ УКРЕПЛЕНИЯ ПРОВЕРНИТЕ ПРИНАДЛЕЖНОСТИ В ЗАМКЕ.

### Концентратор: (A)

Для укладки волос или для сушки только одной пряди пользуйтесь концентратором, который направит поток горячего воздуха на выбранный вами участок.

Дифф  
(рисун

- Чтоб
- исполн
- Закру
- волоск
- Масси
- необы
- долго
- Испо
- волоса
- Дли
- предв
- Лучи
- волоса

Дифф

- Эфф
- Накл
- длине
- Эфф
- волоск
- Прил
- кругоо

5 - !

• Тща

### Диффузор "Движущийся массажёр" (рисунок № 2/2 bis)

RF

• Чтобы быстро и мягко придать пышность вашей причёске, используйте диффузор с подвижными пальчиками. Закругленные пальчики с нежностью захватывают и отделяют волосы от корней.

Массирующее действие диффузора позволяет получить необыкновенную пышность волос от самых корней, которая долго сохраняется. (6/7)

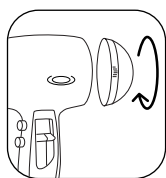
- Используйте диффузор после мытья на слегка подсушенных волосах.
- Длинные или полудлинные волосы рекомендуется предварительно высушить по всей длине и на кончиках.
- Лучший результат достигается на коротких и полудлинных волосах.

### Диффузор "Классический объём" (рисунок № 3/3 bis)

- Эффект естественных волнистых волос (рисунок № 4)
- Наклоните голову вниз, проведите диффузором по всей длине волос и на кончиках.
- Эффект естественного объёма (короткие или полудлинные волосы) (рисунок № 5).
- Приложите диффузор к корням волос и производите кругообразные движения.

## 5 - УХОД

**ВНИМАНИЕ:**  
всегда отключайте аппарат перед чисткой.



- Ваш фен нуждается в уходе. Вы можете чистить фен и его принадлежности слегка влажной тряпкой для удаления волос или возможных загрязнений, скопившихся на задней решетке.
- Никогда не используйте спирт для чистки фена.
- Никогда не погружайте фен и его принадлежности в воду.
- Тщательно осушите вычищенные части аппарата.