

# BRAUN

cruZer<sup>3</sup>

Z50



Type 5734

[www.braun.com/register](http://www.braun.com/register)



## Braun Infolines

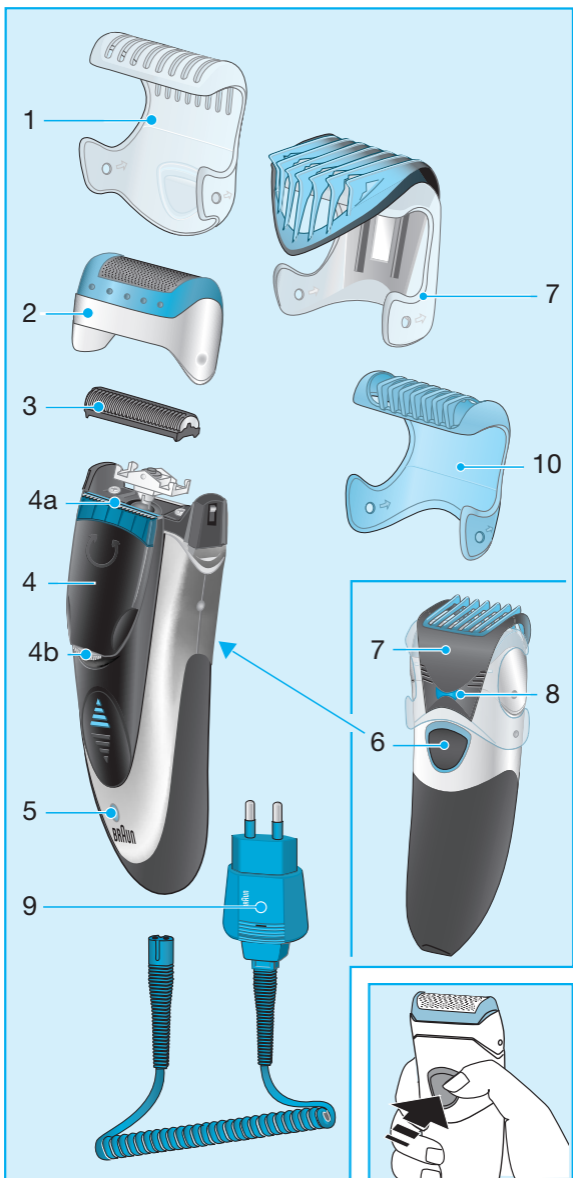
English	6, 58	<b>GB</b>	<b>0800 783 70 10</b>
Français	10, 58	<b>IRL</b>	<b>1 800 509 448</b>
Polski	14, 59	<b>F</b>	<b>0 810 309 780</b>
Český	18, 60	<b>B</b>	<b>0 800 14 592</b>
Slovenský	22, 61	<b>PL</b>	<b>0 801 127 286</b> <b>0 801 1 BRAUN</b>
Magyar	26, 62	<b>CZ</b>	<b>221 804 335</b>
Hrvatski	30, 62	<b>TR</b>	<b>0212 - 473 75 85</b>
Slovenski	34, 63	<b>RUS</b>	<b>+7 495 258 62 70</b>
Türkçe	38	<b>UA</b>	<b>+38 044 428 65 05</b>
Русский	42, 64	<b>HK</b>	<b>852-25249377</b> (Audio Supplies Company Ltd.)
Українська	46, 66		
عربي	57, 51		

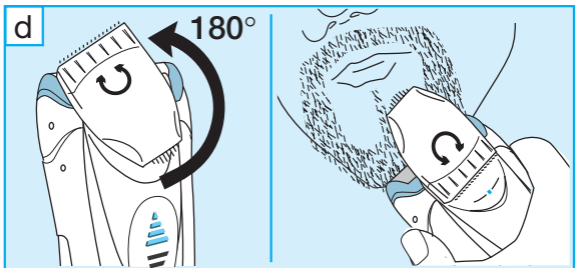
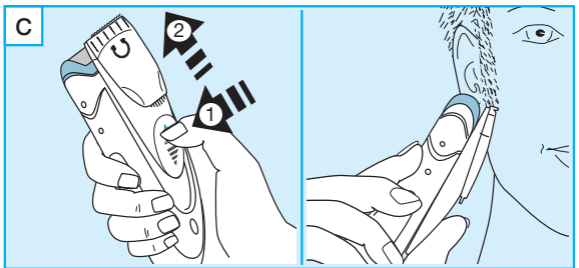
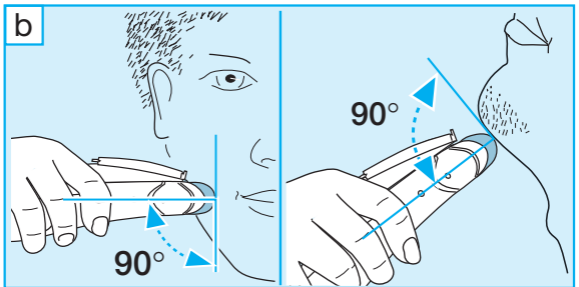
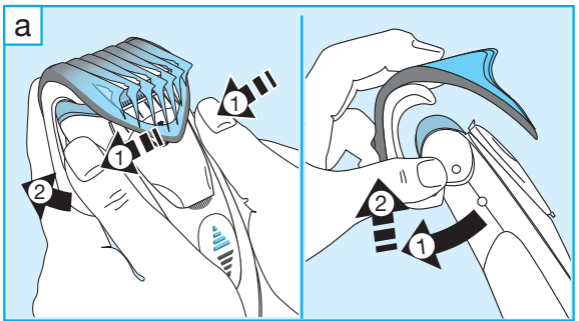
### Internet:

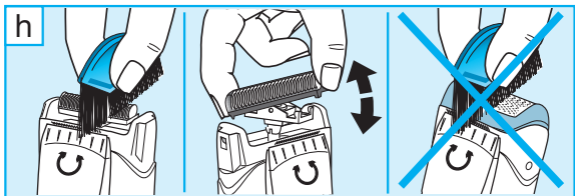
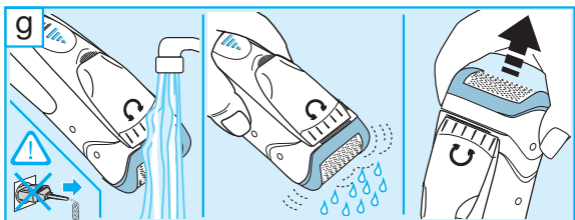
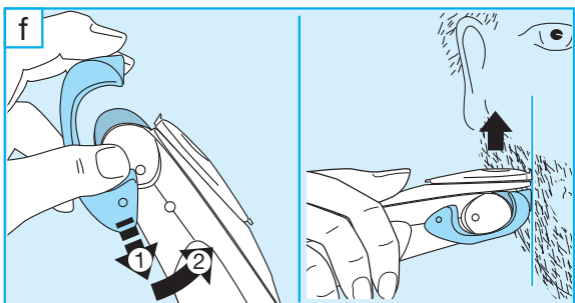
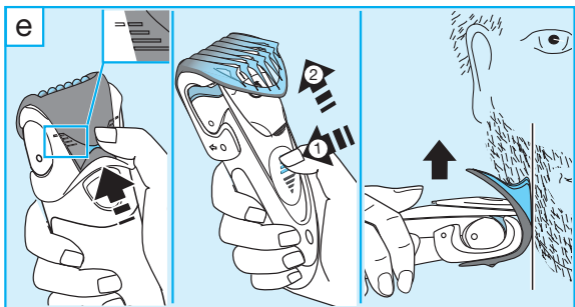
[www.braun.com](http://www.braun.com)

Braun GmbH  
Frankfurter Straße 145  
61476 Kronberg/Germany

5-734-427/00/V-07/M  
GB/F/PL/CZ/SK/H/HR/SLO/TR/  
RUS/UA/Arab







## Русский

Наши изделия отвечают самым высоким требованиям качества, функциональности и дизайна. Надеемся, Вам понравится Ваша новая электробритва Braun.

### Важно

Бритва снабжена электрошнуром со встроенным источником безопасного электропитания, подающим низкое напряжение. Не пытайтесь заменить какие-либо детали этого устройства или экспериментировать с ним, иначе Вы подвергаете себя опасности поражения электрическим током.

При бритье любых участков тела, слегка натягивайте кожу для оптимизации бритья.

В целях гигиены не передавайте прибор другим лицам.

### Описание

- 1 Защитная крышка бреющей сетки
- 2 Бреющая сетка
- 3 Режущий блок
- 4 Вращающийся двухсторонний стайлер
- 4a Широкая сторона стайлера (28 мм)
- 4b Узкая сторона стайлера (14 мм)
- 5 Индикатор зарядки
- 6 Кнопка Включения/Выключения
- 7 Насадка-триммер
- 8 Кнопка установки длины подравнивания
- 9 Электрошнур
- 10 Насадка для создания короткой бородки

### Зарядка аккумулятора

Зарядку лучше всего производить при температуре окружающей среды от 15 °C до 35 °C. Не подвергайте бритву воздействию температуры выше +50 °C в течение длительного периода времени.

- С помощью электрошнура подсоедините бритву к электросети; бритва должна быть выключена.
- Первичная зарядка аккумулятора должна продолжаться непрерывно в течение 4 часов. Зеленый свет индикатора зарядки (5) показывает, что идет зарядка бритвы. Когда аккумулятор полностью заряжен, индикатор зарядки начинает мигать. Это указывает на то, что аккумулятор заряжен на полную емкость.
- Полный заряд обеспечивает работу бритвы без подключения к электросети в течение примерно 30 минут в зависимости от типа щетины.

- После полной зарядки аккумулятора его разрядка осуществляется в процессе нормальной эксплуатации бритвы. Затем необходимо произвести подзарядку до полного заряда аккумулятора. В дальнейшем подзарядка аккумулятора занимает примерно 1 час.
- Максимальная емкость аккумулятора достигается только после нескольких циклов зарядки/разрядки.
- Если аккумулятор разряжен, можно бриться, подключив бритву к электросети при помощи электрошнура.

## Процесс бритья

Сначала снимите насадку-триммер (7): надавите большими пальцами на боковые зажимы насадки для того, чтобы они сдвинулись в направлении стрелок (а). Включите бритву, нажав на кнопку Включения/Выключения (б). Плавающая бреющая сетка точно повторяет контуры Вашего лица и обеспечивает чистое и гладкое бритье.

### Советы по оптимизации бритья:

- Рекомендуем бриться до умывания.
- Держите бритву под прямым углом (90°) к поверхности кожи (b).
- В процессе бритья слегка натягивайте кожу и брейтесь в направлении против роста волос.
- Если не бриться несколько дней, то предварительное бритье выполняется с помощью широкой стороной стайлера (4а), чтобы подстричь длинные волосы. Чтобы обеспечить чистое, гладкое бритье, завершите процесс бритья, используя бреющую сетку.
- Для обеспечения 100%-ной эффективности бритья рекомендуется заменять одновременно сетку и режущий блок бритвы каждые 18 месяцев или по мере их износа.

### Как использовать вращающийся двухсторонний стайлер (4)

Широкая сторона стайлера (4а) ровно стрижет и подравнивает более крупные участки (с). Она идеально подходит для стрижки баков, усов и коротких бородок. Нажмите на синий выступ, чтобы выдвинуть вращающийся двухсторонний стайлер (4).

Узкая сторона стайлера (4b) четко выстригает линии и края (d). Она идеально подходит для четкого обозначения контура. Для использования узкой стороны стайлера выдвиньте его и поверните на 180°.

Частое использование стайлера (4) может снизить емкость аккумулятора.

### **Как использовать насадку-триммер (7) и насадку для создания короткой бородки (10)**

- Насадка-триммер (7) идеально подходит для подравнивания бороды и поддержания ее постоянной длины.
- Наденьте насадку на бреющую сетку бритвы (2) и прижмите ее к корпусу бритвы, насадка плотно (со щелчком) встанет на место.
- Нажмите на кнопку установки длины подравнивания (8) (е) и перемещайте ее вверх для придания волоскам желаемой длины (возможная длина сверху вниз: 1,2 мм, 2,8 мм, 4,4 мм, 6 мм). Выдвиньте вращающийся двухсторонний стайлер (4).
- Включите бритву и подравнивайте щетину, ведя бритву синей прозрачной частью насадки с прорезями по поверхности кожи в направлении против роста волос.
- Насадка для создания короткой бородки (10) идеально подходит для создания и поддержания трехдневной щетины. Наденьте насадку для создания короткой бородки аналогичным способом, как и насадку-триммер (7). Выдвиньте вращающийся двухсторонний стайлер и используйте устройство, как показано на изображении (f). Насадка для создания короткой бородки обеспечивает оптимальный угол соприкосновения с кожей.

## **Чистка бритвы**



Возможна чистка данной бритвы под струей воды.

Внимание: отключите бритву от источника электроэнергии перед чисткой под струей воды.

Регулярная чистка бритвы обеспечивает лучшее качество бритья.

Ополаскивание бреющей головки под струей воды после каждого бритья – легкий и быстрый способ поддержания чистоты бритвы:

- Включите бритву (без подключения к электросети) и ополосните бреющую головку под струей теплой воды (g). Можно использовать также обычное щелочное мыло, не содержащее твердых частиц или абразивных веществ. Смойте всю пену и дайте бритве поработать еще несколько секунд.



- Выключите бритву, снимите сетку и режущий блок. Дайте снятым деталям высохнуть.
- При регулярной чистке бритвы под струей воды раз в неделю наносите каплю светлого машинного масла на широкую/узкую стороны вращающегося двухстороннего стайлера и бреющую сетку (i).

Альтернативным способом чистки бритвы является чистка с помощью прилагаемой щеточки (h):

- Выключите бритву. Снимите бреющую сетку.
- С помощью щеточки очистите режущий блок и внутреннюю часть бреющей головки бритвы. При этом нельзя чистить щеточкой бреющую сетку, так как это может ее повредить.

## Поддержание бритвы в оптимальном состоянии

### Замена рабочих деталей

Для обеспечения 100% эффективности бритвы рекомендуется заменять одновременно сетку и режущий блок каждые 18 месяцев или по мере их износа. Заменяйте обе детали одновременно, чтобы обеспечить более гладкое бритье и снизить вероятность раздражения кожи.

(Бреющая сетка и режущий блок: 20S).

### Обеспечение работоспособности аккумуляторов

Для поддержания оптимальной емкости аккумулятора бритвы, необходимо примерно раз в 6 месяцев полностью разряжать аккумулятор путем эксплуатации бритвы. Затем полностью зарядите аккумулятор.

Содержание может быть изменено без предварительного уведомления.



**Данное изделие соответствует всем требуемым европейским стандартам безопасности и гигиены.**

Сделано в Китае,  
 BRAUN Электрик Ко.  
 BRAUN Electric (Shanghai) Co.,  
 Ltd, Lu Chun Road 475-495,  
 Minhang, Shanghai 200240.  
 P.R. of China

Электрические спецификации смотрите на специальном шнуре.

## Русский

Гарантийные обязательства фирмы BRAUN

Для всех изделий мы даем гарантию на два года, начиная с момента приобретения изделия.

В течение гарантийного периода мы бесплатно устраним путем ремонта, замены деталей или замены всего изделия любые заводские дефекты, вызванные недостаточным качеством материалов или сборки. В случае невозможности ремонта в гарантийный период изделие может быть заменено на новое или аналогичное в соответствии с Законом о защите прав потребителей.

Гарантия обретает силу только если дата покупки подтверждается печатью и подписью дилера (магазина) на последней странице оригинальной инструкции по эксплуатации BRAUN, которая является гарантийным талоном.

Эта гарантия действительна в любой стране в которую это изделие поставляется фирмой BRAUN или назначенным дистрибьютором и где никакие ограничения по импорту или другие правовые положения не препятствуют предоставлению гарантийного обслуживания.

Осуществление гарантийного обслуживания не влияет на дату истечения срока гарантии. Гарантия на замененные части истекает в момент истечения гарантии на данное изделие.

Гарантия не покрывает повреждения, вызванные неправильным использованием (см. также список ниже) нормальный износ деталей (например, сетки и режущего блока) в процессе эксплуатации изделия.

Эта гарантия теряет силу если ремонт производился не уполномоченным на то лицом и если использованы не оригинальные детали фирмы BRAUN.

В случае предъявления рекламации по условиям данной гарантии, передайте изделие целиком вместе с гарантийным талоном в любой из центров сервисного обслуживания фирмы BRAUN.

Все другие требования, включая требования возмещения убытков, исключаются, если наша ответственность не установлена в законном порядке.

Рекламации, связанные с коммерческим контрактом с продавцом не попадают под эту гарантию.

В соответствии с законом РФ № 2300-1 от 7.02.1992 г. «О защите прав потребителей» и принятым дополнением к закону РФ от 9.01.1996 г. «О внесении изменений» и дополнений в закон «О защите прав

потребителей» и «Кодекс РСФСР об административных правонарушениях», фирма BRAUN устанавливает срок службы на свои изделия равным двум годам с момента приобретения или с момента производства, если дату продажи установить невозможно.

Изделия фирмы BRAUN изготовлены в соответствии с высокими требованиями европейского качества. При бережном использовании и при соблюдении правил по эксплуатации, приобретенное Вами изделие фирмы BRAUN, может иметь значительно больший срок службы, чем срок установленный в соответствии с Российским законом.

Случаи, на которые гарантия не распространяется:

- дефекты, вызванные форс-мажорными обстоятельствами;
- использование в профессиональных целях;
- нарушение требований инструкции по эксплуатации;
- неправильная установка напряжения питающей сети (если это требуется);
- внесение технических изменений;
- механические повреждения;
- повреждения по вине животных, грызунов и насекомых (в том числе случаи нахождения грызунов и насекомых внутри приборов);
- для приборов, работающих от батареек, – работа с неподходящими или истощенными батарейками, любые повреждения, вызванные истощенными или текущими батарейками (советуем пользоваться только предохраненными от вытекания батарейками);
- для бритв – смятая или порванная сетка.

**Внимание!** Оригинальный Гарантийный Талон подлежит изъятию при обращении в сервисный центр для гарантийного ремонта. После проведения ремонта Гарантийным Талоном будет являться заполненный оригинал Листа выполнения ремонта со штампом сервисного центра и подписанный потребителем по получении изделия из ремонта. Требуйте проставления даты возврата из ремонта, срок гарантии продлевается на время нахождения изделия в сервисном центре. В случае возникновения сложностей с выполнением гарантийного или послегарантийного обслуживания просьба сообщать об этом в Информационную Службу Сервиса фирмы BRAUN по телефону +7 495 258 62 70.