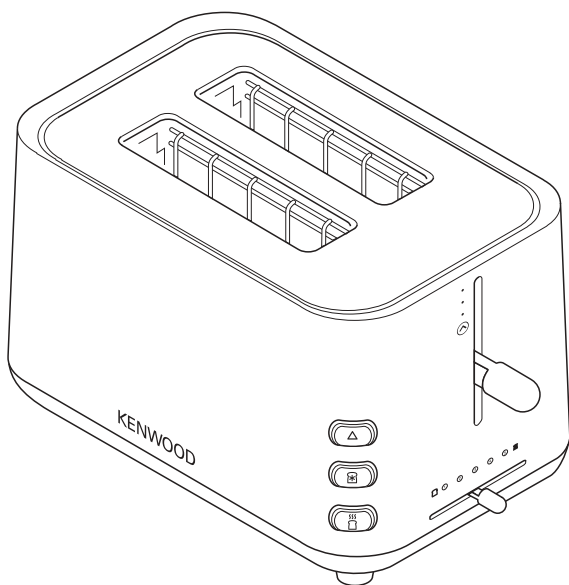
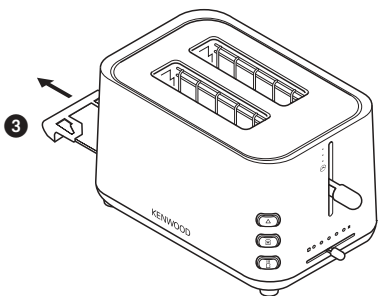
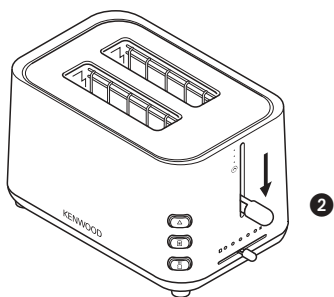
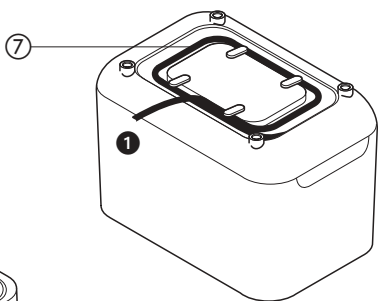
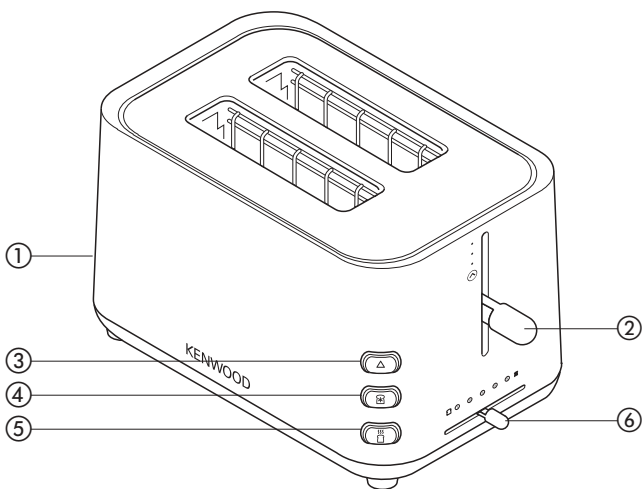


KENWOOD



TTP102 series

TTP103 series



См. иллюстрации на передней странице

Перед использованием электроприбора Kenwood

- Внимательно прочтите и сохраните эту инструкцию.
- Распакуйте изделие и снимите все упаковочные ярлыки.

Меры безопасности

- Подгоревшая пища может загореться, поэтому:
 - никогда не оставляйте включенный тостер без присмотра;
 - не устанавливайте тостер рядом с предметами, которые могут загореться (например занавески);
 - для обжаривания тонких ломтиков хлеба и для сухого хлеба устанавливайте регулятор степени обжаривания в более низкое положение;
 - никогда не разогревайте изделия с украшением на поверхности или с начинкой (например, пиццу). Они могут загореться.
 - Регулярно очищайте лоток для крошек: крошки могут дымить или гореть.
- Во избежание поражения электрическим током, никогда:
 - не допускайте намокания тостера, его сетевого шнура и вилки, и
 - не суйте в тостер руки и не вставляйте в него металлические предметы (ножи, фольгу и т.д.).
- Если тостер не используется, обязательно отсоедините вилку шнура питания от сетевой розетки. Вилку также следует отсоединять от сетевой розетки при необходимости очистки загрязненного изделия или извлечения застрявшего хлеба.
- Никогда не накрывайте тостер тарелкой или другими предметами. Это может привести к его перегреву и возгоранию.
- Не допускайте свешивания шнура в тех местах, где до него может дотянуться ребенок.

- Не рекомендуется пользоваться тостером, стоящим непосредственно под навесным шкафчиком.
- Не передвигайте работающий тостер.
- Запрещается прикасаться к горячим поверхностям, в особенности к верхней металлической панели.
- Никогда не пользуйтесь нештатными принадлежностями или устройствами.
- Запрещается пользоваться неисправным тостером. Тостер проверяется и ремонтируется в соответствии с разделом "Техническое обслуживание").
- Людям (включая детей) с ограниченными физическими, сенсорными или психическими способностями, а также при недостатке опыта и знаний разрешается пользоваться данным бытовым прибором только под наблюдением лица, ответственного за их безопасность, и после инструктажа по использованию прибора.
- Дети должны быть под присмотром и не играть с прибором.
- Этот бытовой электроприбор разрешается использовать только по его прямому назначению. Компания Kenwood не несет ответственности, если прибор используется не по назначению или не в соответствии с данной инструкцией.

перед включением тостера в сеть

- Убедитесь в том, что напряжение электросети в вашем доме соответствует указанному в табличке на нижней стороне тостера

- Тостер соответствует Требованиям Европейского Экономического Сообщества 89/336/ЕЭС.

перед первоначальным использованием тостера

- 1 Намотайте лишний шнур на держатель шнура, расположенный на основании тостера ❶.
- Включите один раз тостер без хлеба на средней степени обжаривания. (Рычаг не будет оставаться в опущенном положении, если тостер не подключен к сети).
- При первом включении тостера может ощущаться слабый запах гари. Это нормальное явление, которое часто наблюдается при первом включении новых электроприборов, не является признаком неисправности.

Познакомьтесь с тостером Kenwood

- ❶ лоток для крошек хлеба
- ❷ рычаг (с устройством Hi-Rise™ для дополнительного подъема)
- ❸ кнопка 'отмена' со световым индикатором
- ❹ кнопка 'размораживание' со световым индикатором
- ❺ кнопка 'разогревание' со световым индикатором
- ❻ регулятор нагрева
- ❼ отделение для шнура

Как пользоваться тостером

- 1 Переместите регулятор нагрева в необходимое положение. Малый нагрев используется для легкого обжаривания, а также для тонких ломтиков и сухого хлеба.
- 2 Вставьте хлеб, горячие сдобы, булочки и т.д.

- 3 Опустите рычаг ❷ до его фиксации. (Рычаг не будет фиксироваться в нижнем положении, если тостер не включен в сеть).

- Для приготовления тостов из замороженного хлеба нажмите кнопку "размораживание". При этом на кнопке загорается лампочка.
- Для того чтобы подогреть выброшенный наружу, но успевший остынуть тост, опустите его и нажмите кнопку 'разогревание', загорается световой индикатор.
- Для прекращения обжаривания тоста на любой стадии его приготовления нажмите кнопку "прекращение".

Никогда не прекращайте обжаривание с помощью поднятия рычага.

- 4 Ваш тост автоматически выталкивается вверх. Для дополнительного поднятия тоста поднимите рычаг.

Полезные советы по использованию тостера

- Для слабого обжаривания, обжаривания только одного ломтя хлеба и для обжаривания зачерствевшего хлеба регулятор степени обжаривания следует установить в положение, соответствующее низкой степени обжаривания.
- При обжаривании одного ломтя хлеба цвет одной стороны тоста может отличаться от цвета его другой стороны – это нормальное явление.
- Обжаривание сухого (зачерствевшего) хлеба происходит быстрее, чем обжаривание свежего хлеба, а тонкие ломти хлеба

обжариваются значительно быстрее, чем толстые. Поэтому регулятор степени обжаривания должен устанавливаться в положение, соответствующее более низкой степени обжаривания, чем обычно.

- Для лучшего обжаривания рекомендуется использовать ломти хлеба одинаковой толщины, одинакового размера и одинаковой свежести.
- Для обеспечения однородности обжаривания рекомендуется перед каждым автоматическим срабатыванием тостера делать паузы длительностью не менее 30 секунд. Можно также при дополнительном обжаривании устанавливать регулятор степени обжаривания в положение, соответствующее более низкой степени обжаривания.

Уход и очистка

- 1 Перед чисткой выключите тостер и дайте ему остыть.
- 2 Выдвиньте поддон для сбора крошек **3**. Очистите его, а затем установите на место. Выполняйте эту операцию регулярно; крошки хлеба могут дымить и даже загореться.
- 3 Протрите наружные поверхности тостера влажной тканью, а затем высушите.

Ремонт и обслуживание

- В целях безопасности поврежденный шнур должен заменяться в мастерской компании Kenwood или в мастерской, имеющей соответствующее разрешение компании Kenwood. Свяжитесь с торговой организацией, в которой вы приобрели утюг.