

Tefal®

QUICK & HOT AQUA

RUS

UA



www.tefal.com

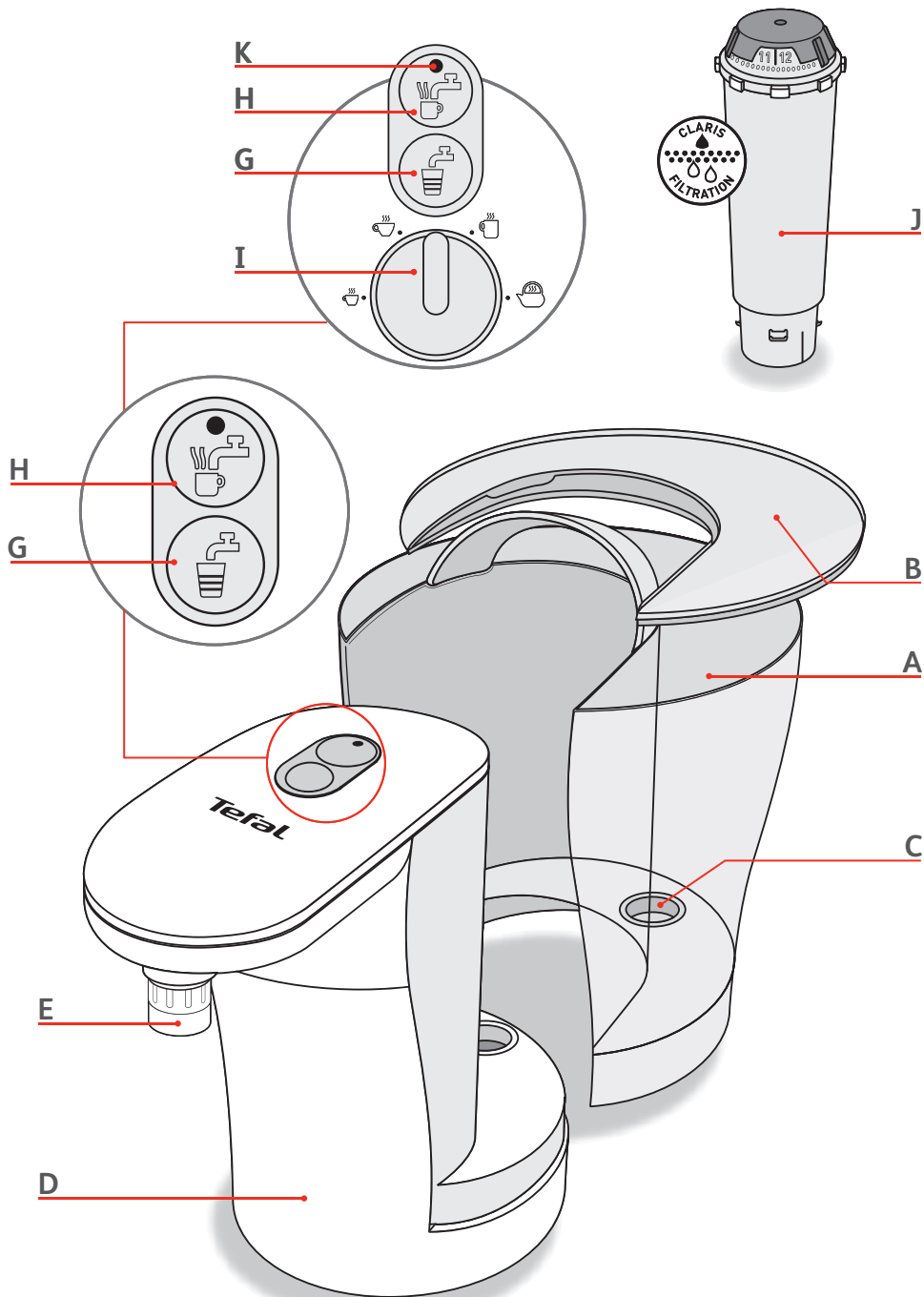




fig.1a

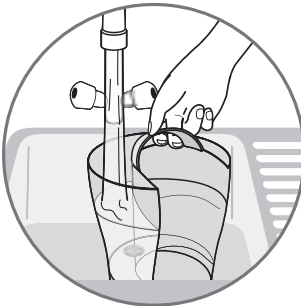


fig.1b



fig.2

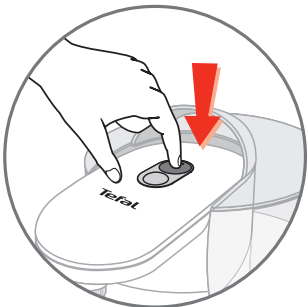


fig.3

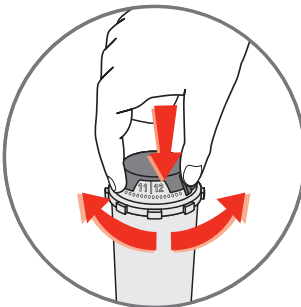


fig.4

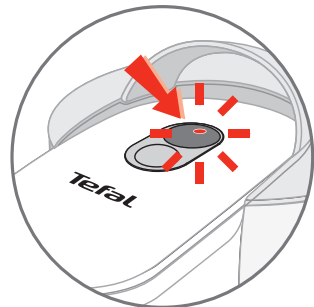


fig.5

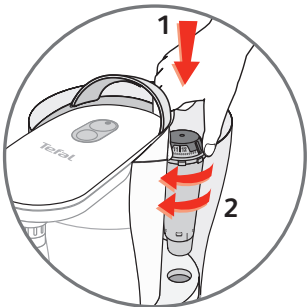


fig.6

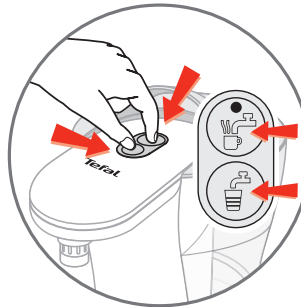


fig.7

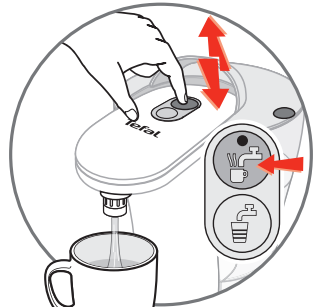


fig.8



fig.9



fig.10

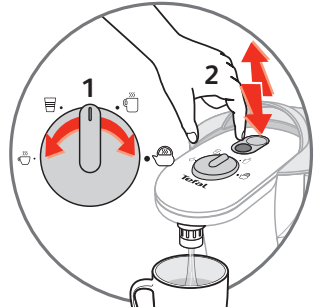
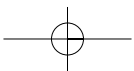
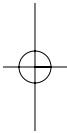
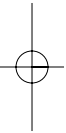


fig.11



Поздравляем вас с приобретением этого прибора для подачи горячей воды марки Tefal. Внимательно прочитайте инструкции, которые относятся ко всем моделям этого прибора, и храните их под рукой.

Описание прибора (рис. 1)

- | | |
|---|--|
| A резервуар для воды | I регулятор выбора объема воды (в зависимости от модели) |
| B крышка резервуара | J сменный фильтр (в зависимости от модели) |
| C сливной клапан | K световой индикатор, указывающий на необходимость удаления накипи или замены фильтра (в зависимости от модели) |
| D корпус прибора | |
| E кран | |
| G кнопка подачи воды комнатной температуры | |
| H кнопка подачи горячей воды | |

— Промывание перед первым использованием

- 1 Распакуйте прибор, снимите наклейки и уберите дополнительные аксессуары как снаружи, так и внутри прибора.
- 2 Извлеките резервуар А и промойте его водой, следя за тем, чтобы в нем не осталось посторонних частиц.
- 3 Затем заполните резервуар А холодной водой и прочно установите его на основание D, проверив правильную фиксацию сливного клапана С. рис. 1а, 1б и 2
- 4 Подключите прибор к сети.
- 5 Поставьте сосуд емкостью около 1.5 л под кран Е.
- 6 Удерживайте нажатой кнопку подачи горячей воды Н: при этом начинается поступление горячей воды рис. 3. Во время первого использования естественным является выделение из крана Е некоторого количества пара.
- 7 Когда сосуд почти полон, отпустите кнопку подачи горячей воды Н для прекращения поступления воды. Вылейте воду из сосуда.

Установка сменного фильтра CLARIS

(в зависимости от модели)

- Для улучшения вкуса приготовляемых напитков и увеличения продолжительности срока службы прибора советуем применять сменный фильтр Claris - Aqua Filter System. Он состоит из вещества, препятствующего образованию накипи, и активированного угля, который уменьшает содержание хлора, примесей, свинца, меди, пестицидов и т.д., присутствующих в воде. При этом минералы и полезные микроэлементы сохраняются.
- 1 Распакуйте фильтр J. Отметьте месяц установки сменного фильтра: для этого совместите верхнее кольцо сменного фильтра с датой установки фильтра (рис. 4). Замена сменного фильтра должна производиться каждые 4 – 6 недель (или каждые 50 л) в зависимости от жесткости используемой вами воды.
 - 2 Установите сменный фильтр в резервуар А и вверните фильтр J в нижнюю часть резервуара. В некоторых моделях имеется световой индикатор К, который указывает, когда необходимо заменить фильтр. Если во время работы прибора такой модели световой сигнал К мигает, это означает, что фильтр необходимо заменить рис. 5.
 - 3 Для замены фильтра выньте использованный фильтр и замените его на новый фильтр Claris

Aquafilter system, который не входит в комплект поставки и продается отдельно (ссылочный № по каталогу XH 5000) рис. 6.

- 4 Для моделей со световым индикатором произведенную замену фильтра необходимо зарегистрировать: для этого одновременно нажмите на кнопку подачи горячей воды H и кнопку подачи воды комнатной температуры G, и удерживайте их нажатыми в течение не менее 35 секунд рис. 7. Через 35 сек. световой индикатор гаснет, что означает регистрацию прибором замены фильтра.
- Сменный фильтр Claris Aquafilter может быть установлен на всех приборах для подачи воды производства Tefal, включая приборы, в которых он не был установлен при покупке.

Включение прибора

- Не наливайте в резервуар горячую воду, молоко или другую жидкость.
- Убедитесь, что в резервуар для воды не попало инородное тело, например, камешки: производитель не несет ответственности за повреждения, вызванные попаданием в резервуар инородных тел.
- Заполняйте резервуар свежей водопроводной водой до того, как она приобретет посторонний привкус и запах от длительного контакта с воздухом.
- Никогда не снимайте резервуар во время работы прибора.
- Если вы использовали всю воду в резервуаре за один раз (приблизительно 1.5 л), не пользуйтесь прибором в течение 10 минут, прежде чем снова включить его.

- 1 Подключите прибор к сети.
- 2 Сняв крышку B, извлеките резервуар A и заполните его холодной водой. рис. 1a и b
- 3 Плотно установите резервуар на основание и поставьте на место крышку B. рис. 2
- 4 Поставьте сосуд желаемого объема под кран E.
- 5 Посредством кратковременного нажатия на кнопку подачи горячей воды H вы сразу же получите 220 мл горячей воды. рис. 8 Подача воды прекращается автоматически. Если вы желаете получить большее количество воды, удерживайте кнопку нажатой до тех пор, пока не поступит необходимое количество горячей воды. рис. 3 Подача горячей воды прекратится, как только вы отпустите кнопку. Аналогичным образом поступайте, нажимая на кнопку подачи воды комнатной температуры G для получения 200 мл воды. рис. 9 или рис. 10. Если вы хотите получить теплую воду сразу же после приготовления горячей воды, наполните чашку до половины, затем вылейте воду; в противном случае необходимо подождать, по крайней мере, 5 минут.
Если вы хотите приготовить горячую воду сразу же после приготовления теплой воды, наполните чашку до половины и затем вылейте воду.
- 6 На некоторых моделях вы можете сами предварительно устанавливать дозировку воды, автоматически подаваемой прибором. Для установления количества воды, подаваемой при помощи кнопки горячей воды H, нажмите одновременно на кнопку подачи горячей воды H и кнопку подачи воды комнатной температуры G. рис. 7 Световой индикатор начинает мигать, это обозначает, что вы находитесь в режиме программирования. Затем нажимайте на кнопку подачи горячей воды H до получения желаемого количества воды. рис. 3 Подтвердите установленную дозу подаваемой воды путем одновременного нажатия на клавиши G и H. рис. 7 После выхода из режима программирования световой индикатор выключается.
Для установления количества воды, подаваемой при помощи кнопки подачи воды комнатной температуры G, произведите те же действия, что и с кнопкой подачи горячей воды H, нажимая на кнопку подачи воды комнатной температуры G для получения желаемого количества воды. рис. 10
- 7 Модели с дозатором подаваемой воды имеют дополнительное преимущество: вы можете выбрать объем воды, автоматически

подаваемой в сосуд. Для этого выберите количество подаваемой воды при помощи вращающейся кнопки I в зависимости от объема конкретного сосуда, затем кратковременно нажмите на кнопку подачи горячей воды H для получения горячей воды или на кнопку подачи воды комнатной температуры G для получения теплой воды, подача воды останавливается автоматически. рис. 11

- 8 Если вы пользуетесь чашками маленькой емкости, во избежание разбрызгивания воды советуем вам подносить чашку как можно ближе к крану E.

Удаление накипи в приборе

Для увеличения продолжительности срока службы прибора рекомендуем вам, по меньшей мере, раз в два месяца, проводить удаление накипи. В случае если используемая вами вода очень жесткая, данную процедуру следует проводить чаще.

В некоторых моделях имеется также световой индикатор K, который указывает, когда необходимо удалить накипь. Если во время работы прибора световой сигнал K мигает, это означает, что необходимо провести процедуру удаления накипи.

Для удаления накипи:

Снимите сменный фильтр Claris. рис. 6

Установите под кран сосуд емкостью не менее 1.5 л.

Если в резервуаре A есть вода, удалите ее, затем снова поставьте резервуар на основание рис. 2
Налейте в резервуар 1 л столового белого уксуса крепостью 8°.

Одновременно нажмите на кнопку подачи горячей воды H и кнопку подачи воды комнатной температуры G, в течение не менее 5 секунд. рис. 7

Вы можете также включить цикл удаления накипи и в том случае, если световой индикатор K не мигает. Для этого одновременно нажмите на кнопку подачи горячей воды H и кнопку подачи воды комнатной температуры G и удерживайте их нажатыми в течение не менее 10 сек.

Цикл удаления накипи происходит автоматически приблизительно в течение 10 минут. Световой индикатор выключается по завершении цикла.

После окончания цикла вылейте уксус из сосуда и снова заполните резервуар для воды до максимального уровня.

Произведите еще один цикл по промыванию прибора, удерживая нажатой одну из кнопок. рис. 3 и рис. 10.

После окончания последнего цикла поставьте на место сменный фильтр Claris: прибор снова готов к работе. рис. 6

Не используйте других способов удаления накипи, кроме рекомендуемого.

Очистка и уход

Никогда не погружайте прибор в воду
Запрещается мыть прибор в посудомоечной машине

- **Перед любой операцией, связанной с уходом, всегда отключайте прибор от электросети. После этого проведите очистку прибора с помощью влажной губки.**

Что делать в случае появления проблем

Возникшие проблемы	Возможные причины	Устранение
Прибор издает необычный шум	В резервуаре отсутствует вода	Заполните резервуар водой
	Резервуар установлен неправильно	Сильно нажмите на резервуар, чтобы надлежащим образом установить его на место
Вода течет медленно или не течет вообще	В резервуаре недостаточно воды	Заполните резервуар водой
	Резервуар установлен неправильно	Сильно нажмите на резервуар, чтобы надлежащим образом установить его на место
	Из прибора не удалена накипь	Проведите цикл удаления накипи
Вода холодная	Из прибора не удалена накипь	Проведите цикл удаления накипи

В случае падения прибора, утечки воды, наличия видимых повреждения шнура питания и штепсельной вилки отнесите прибор в уполномоченный центр послепродажного обслуживания, так как только он имеет право проводить ремонтные работы. См. «Условия гарантии» и перечень сервисных центров в брошюре, которую вы получили одновременно с приобретением прибора.

Модель и серийный номер прибора указаны на нижней части Вашего прибора. Эта гарантия распространяется только на производственные дефекты и проблемы, возникшие при бытовом использовании.

Гарантия не распространяется на случаи каких-либо поломок или повреждений, которые возникли в результате несоблюдения инструкций по применению.

В данном случае не пользуйтесь прибором. Не пытайтесь самостоятельно разобрать прибор или предохранительные устройства.

Важная информация: Меры безопасности

- Перед первым использованием прибора внимательно прочтите и сохраните инструкцию: фирма Tefal не несет никакой ответственности за использование прибора, не соответствующее инструкции.
- Прибор разрешается подключать только к розетке с заземлением. Убедитесь, что рабочее напряжение вашей электросети соответствует напряжению, указанному на заводской табличке прибора.
- Запрещается ставить прибор на горячую поверхность (например, на электрическую конфорку) или пользоваться им вблизи открытого огня.
- Если во время работы прибора вы заметили неисправность, немедленно отключите его от сети.
- Не тяните прибор за шнур питания, чтобы отключить его от сети.
- Следите за тем, чтобы шнур питания не свисал со стола или рабочей поверхности.
- Следите за тем, чтобы шнур питания или ваши руки не касались горячих поверхностей прибора.
- Запрещается погружать прибор, шнур питания или штепсель в воду или другую жидкость.
- Следите за тем, чтобы дети не могли дотянуться до прибора, и чтобы шнур питания не свисал.
- В случае повреждения шнура питания или прибора не пользуйтесь прибором.

- Во избежание опасности в случае повреждения шнура питания или штепселя не включайте прибор, замена шнура питания должна выполняться только в уполномоченном сервисном центре TEFAL.
- Производите процедуру по очистке прибора от накипи в соответствии с инструкцией.
- Предохраняйте прибор от влажности и замерзания.
- Если прибор работает неправильно или поврежден, не пользуйтесь прибором. В этом случае обращайтесь в уполномоченный сервисный центр (см. перечень в сервисной книжке прибора «TEFAL сервис»).
- Любая техническая операция с прибором, кроме чистки и удаления накипи, выполняется только в уполномоченном сервисном центре TEFAL.
- Любая ошибка при подключении прибора отменяет действие гарантии.
- Если вы не пользуетесь прибором в течение длительного времени, а также во время его чистки, всегда отключайте прибор от сети.
- Все приборы нашей марки проходят очень строгий контроль качества. Испытания проводятся на произвольно выбранных приборах, чем объясняются возможные следы использования на новом изделии.
- Не рекомендуется использование переходников и/или удлинителей.

Ограничения, связанные с безопасностью

Прибором для подачи воды можно пользоваться только в том случае, если в резервуаре имеется вода. За возможные повреждения, связанные с неправильным использованием прибора, неправильным подключением, неквалифицированными действиями, в том числе, по устранению поломок, изготовитель ответственности не несет. При наличии таких обстоятельств действие гарантии аннулируется. Этот прибор предназначен исключительно для бытового использования в помещении. Он не предназначен для использования в коммерческих или профессиональных целях.

Меры безопасности по предотвращению несчастных случаев в быту

В целях предотвращения несчастного случая: не носите на руках ваших маленьких детей или младенцев, когда вы пьете или переносите горячий напиток.

Устройство не предназначено для использования людьми с ограниченными физическими и умственными способностями (включая детей), а также людьми, не имеющими соответствующего опыта или необходимых знаний. Указанные лица могут использовать данное устройство только под наблюдением или после получения инструкций по его эксплуатации от лиц, отвечающих за их безопасность.

Следите за тем, чтобы дети не играли с устройством.

Для ребенка даже легкий ожог может иметь серьезные последствия. По мере того как ваши дети растут, приучайте их к тому, чтобы они соблюдали меры предосторожности при обращении с горячими жидкостями, которые могут находиться на кухне. Располагайте прибор и шнур питания на заднем плане рабочей поверхности, в местах, недоступных детям.

В случае ожога немедленно смочите его холодной водой и при необходимости обратитесь к врачу.

Охрана окружающей среды



Участвуйте в охране окружающей среды!



Данный прибор содержит многочисленные комплектующие, изготовленные из ценных или повторно используемых материалов.



По окончании срока службы прибора сдайте его в пункт приема или, в случае отсутствия такового, в уполномоченный сервисный центр для его последующей переработки.

Дякуємо вам за придбання диспенсера гарячої води фірми Tefal. Уважно прочитайте цю інструкцію, спільну для всіх наших моделей, і зберігайте її в доступному місці.

Опис виробу (мал. 1)

- | | |
|--|---|
| A резервуар для води | H кнопка гарячої води |
| B кришка резервуара | I quantity selector (according to model) |
| C клапан для зливання води | J фільтрувальний картридж (залежно від моделі) |
| D корпус приладу | K світловий індикатор, який сповіщає при необхідності зняття вапняного нальоту і заміни картриджу (залежно від моделі) |
| E кран | |
| G кнопка води кімнатної температури | |

Промивання приладу перед першим використанням

- 1 Зніміть усі пакувальні матеріали, наклейки та різні допоміжні деталі як зсередини, так і зовні приладу.
- 2 Витягніть резервуар A і промийте його водою, так щоб усередині не залишилось часточок сторонніх речовин.
- 3 Після цього наповніть резервуар A холодною водою і встановіть його стійко на корпус D, перевірте, щоб клапан для зливання води C став точно на своє місце. мал. 1a, 1b і 2.
- 4 Підключіть прилад до електромережі.
- 5 Підставте під кран E посудину ємністю приблизно 1,5 л.
- 6 Натисніть і утримуйте натиснутою кнопку гарячої води H, поки з приладу не потече гаряча вода мал. 3. Якщо під час першого ввімкнення з крану E вийде трохи пари, це є цілком нормальним явищем.
- 7 Коли посудина майже по вінця наповниться водою, відпустіть кнопку гарячої води H, щоб припинити витікання води. Вилийте воду з посудини.

Встановлення фільтрувального картриджа CLARIS (залежно від моделі)

- Щоб покращити смак ваших страв і подовжити термін служби вашого приладу, радимо вам використовувати картридж Claris - Aqua Filter System. Він складається з активної протинакипно-ї речовини та активованого вугілля, що зменшує концентрацію хлору, сторонніх домішок, свинцю, міді, пестицидів та інших речовин, які присутні у воді. При цьому не змінюється вміст мінералів та мікроелементів.
- 1 Розпакуйте картридж J. Виставте на картриджі місяць початку використання, пересунувши верхнє кільце картриджа до позначки, що відповідає даті початку його використання (мал. 4). Фільтрувальний картридж Claris потрібно міняти кожні 4 - 6 тижнів (або після фільтрування 50 л води), залежно від жорсткості води, яку ви використовуєте.
 - 2 Встановіть картридж J у резервуар A і закрутіть його у дно резервуара. У приладах деяких моделей є світловий індикатор K, який показує, коли потрібно замінити картридж. Якщо під час роботи таких приладів індикатор K блимає, це означає, що настав час замінити картридж мал. 5.
 - 3 Для заміни використаного картриджа потрібно витягти його і замінити новим картриджем Claris

- Aquafilter system, який можна придбати як окремий аксесуар (артикул ХН 5000) мал. 6.
- 4 У приладі, оснащеному світловим індикатором, потрібно ввести в пам'ять факт заміни картриджа, одночасно утримуючи кнопку гарячої води Н і кнопку води кімнатної температури G протягом принаймні 35 секунд мал. 7.
- Через 35 секунд світловий індикатор згасне. Це означатиме введення в пам'ять факту заміни картриджа у приладі.
- Картридж Claris Aquafilter можна встановлювати в усіх диспенсерах води фірми Tefal, включаючи ті, які продавалися без картриджа.

Використання

- Не наливайте у резервуар гарячу воду, молоко або будь-які інші рідини.
 - Перевірте, щоб у резервуарі для води не було жодних сторонніх предметів, таких як дрібні камінці: на пошкодження, спричинені наявними в резервуарі сторонніми предметами, гарантія не поширюється.
 - Стежте за тим, щоб у резервуар заливалася свіжа вода з-під крана, яка не встигла застоюватись від контакту з повітрям і не має запаху.
 - Ніколи не витягайте резервуар під час роботи приладу.
 - Якщо ви використали за один раз всю кількість води в резервуарі (приблизно 1,5 л), зробіть паузу в роботі приладу на 10 хвилин перед початком нового робочого циклу.
- 1 Підключіть прилад до електромережі.
 - 2 Зніміть кришку В, потім витягніть резервуар А і наповніть його холодною водою. мал. 1а і b
 - 3 Вставте резервуар назад у прилад, сильно натиснувши на нього, і встановіть на місце кришку В. мал. 2
 - 4 Підставте посудину, в яку вам потрібно налити воду, під кран Е.
 - 5 Щоб за один раз налити 220 мл гарячої води, натисніть і одразу відпустіть кнопку гарячої води Н. мал. 8 Витікання води припиниться автоматично. Якщо ви бажаєте припинити витікання води до того, як закінчиться цикл, натисніть знов на цю ж саму кнопку. Якщо вам потрібно налити більшу кількість води, утримуйте кнопку натиснутою, поки з приладу не натече стільки води, скільки вам потрібно. мал. 3 Як тільки ви відпустите кнопку, витікання гарячої води з приладу припиниться. Такі самі операції виконуються за допомогою кнопки води кімнатної температури G, щоб отримати 200 мл води кімнатної температури. мал. 9 або мал. 10. Щоб отримати воду кімнатної температури одразу після наливання гарячої води, підставте під кран велику чашку, наповніть її до половини і вилийте воду; ви можете також зачекати принаймні 5 хвилин перед початком нового циклу.
- Для отримання гарячої води одразу після наливання води кімнатної температури, наповніть до половини велику чашку і вилийте отриману воду.
- 6 У приладах деяких моделей передбачена функція попереднього програмування кількості води для автоматичного розливу. Для програмування кількості гарячої води, що наливається автоматично, потрібно одночасно натиснути обидві кнопки – гарячої води Н і води кімнатної температури G. мал. 7 Світловий індикатор починає блимати, сповіщаючи про те, що прилад знаходиться в режимі програмування. Після цього натисніть і утримуйте натиснутою кнопку гарячої води Н, поки потрібна кількість води не натече у підставлену вами посудину. мал. 3 Підтвердіть введenu кількість гарячої води для автоматичного розливу, натиснувши одночасно кнопки G і Н. мал. 7 По закінченні програмування світловий індикатор згасне.
- Програмування кількості води, що автоматично наливається після натискання кнопки води кімнатної температури G, здійснюється таким самим чином, як і для кнопки гарячої води Н, з тією різницею, що для отримання потрібної кількості води кімнатної температури потрібно натиснути кнопку G. мал. 10

- 7 Прилади моделей з перемикачем місткості посудини для води мають додаткову функцію: ви можете встановити для автоматичного розливу кількість води, що відповідає місткості посудини, в яку наливається вода. Для цього потрібно виставити за допомогою поворотної ручки I кількість води в залежності від місткості посудини, а потім натиснути і одразу відпустити кнопку H, щоб налити гарячу воду, або кнопку G, щоб налити воду кімнатної температури; витікання води припиниться автоматично. мал. 11
- 8 Якщо ви використовуєте чашки малої ємності, ми рекомендуємо близько підносити чашки до крана E, щоб вода не розбризкувалась.

Очищення приладу від вапняного нальоту

Для подовження терміну служби вашого приладу рекомендуємо знімати вапняний наліт принаймні один раз на 2 місяці. Якщо використовується вами вода дуже жорстка, цю операцію слід виконувати частіше.

Прилади деяких моделей оснащені світловим індикатором K, який показує, коли потрібно знімати вапняний наліт. Коли світловий індикатор K світиться під час роботи приладу, це означає, що настав час знімати наліт.

Для очищення приладу від вапняного нальоту:

Витягніть картридж Claris мал. 6

Підставте під носик крана посудину ємністю не менше 1,5 л

Злийте воду з резервуара A, якщо вона там ще є, після чого знову встановіть його на основу мал. 2

Налийте в резервуар 1 л білого оцту 8°, який можна придбати в торговельній мережі

Одночасно натисніть і утримуйте натиснутими протягом не менше 5 секунд кнопку гарячої води H і кнопку води кімнатної температури G. мал. 7

Ви можете запустити цикл зняття вапняного нальоту навіть у тому випадку, якщо світловий індикатор K не світиться. Для цього одночасно натисніть і утримуйте натиснутими протягом принаймні 10 секунд кнопку гарячої води H і кнопку води кімнатної температури G

Після цього цикл очищення від вапняного нальоту здійснюватиметься автоматично протягом приблизно 10 хвилин. Світловий індикатор згасне по закінченні циклу.

Після закінчення циклу випорожніть підставлену під кран посудину і знову наповніть резервуар приладу до максимального рівня.

Здійсніть знову промивання приладу, натиснувши і утримуючи одну з кнопок. мал. 3 і мал. 10.

Після закінчення останнього циклу встановіть на місце картридж Claris, після чого ваш прилад можна знову використовувати. мал. 6

Ніколи не використовуйте способи зняття вапняного нальоту, відмінні від рекомендованого.

Чищення і догляд

Забороняється занурювати прилад у воду

Забороняється мити прилад у посудомийній машині

- Перед тим як чистити прилад, завжди відключайте шнур живлення від електромережі. Потім протирайте прилад вологою губкою.

Що робити при виникненні проблем

Проблеми	Можливі причини	Дії по усуненню
Ненормальний шум при роботі приладу	В резервуарі не залишилось води	Наповніть резервуар водою
	Неправильно встановлений резервуар	Натисніть сильно на резервуар для того, щоб встановити його на місце як слід
Вода витікає повільно або не витікає зовсім	Недостатньо води в резервуарі	Налийте в резервуар воду
	Неправильно встановлений резервуар	Натисніть сильно на резервуар для того, щоб встановити його на місце як слід
	Утворення вапняного нальоту на деталях приладу	Очистіть прилад від вапняного нальоту
Вода наливається холодна	Утворення вапняного нальоту на деталях приладу	Очистіть прилад від вапняного нальоту

Якщо ваш прилад упав на підлогу, якщо він протікає, якщо шнур живлення або вилка мають видимі пошкодження

Віднесіть прилад до центру післяпродажного обслуговування, тільки він уповноважений робити ремонт. Умови гарантії і перелік цих центрів наведені в брошурі з комплекту поставки вашого приладу.

Тип і серійний номер вказані на дні приладу. Гарантія поширюється тільки на дефекти виробництва і на використання приладу в домашніх умовах.

Гарантійне обслуговування не поширюється на випадки пошкодження внаслідок невиконання інструкції з використання.

Не користуйтеся приладом.

У жодному разі не намагайтеся самостійно розібрати прилад або пристрої безпеки

Важливо: Правила безпечного використання

- Уважно прочитайте інструкцію з використання приладу перед першим використанням і збережіть її: фірма Tefal знімає з себе будь-яку відповідальність у разі неправильної експлуатації приладу.
- Підключайте прилад тільки до розетки з заземленням. Перевірте, щоб напруга живлення, вказана на ідентифікаційній табличці приладу, відповідала напрузі електромережі, до якої ви підключаєте прилад.
- Не ставте прилад на гарячу поверхню, наприклад, на нагрівальну плитку, і не користуйтеся ним поблизу відкритого полум'я.
- Якщо під час роботи приладу ви помітите якусь несправність, негайно відключіть прилад від електромережі.
- Відключаючи прилад від електромережі, не тягніть за шнур живлення.
- Не допускайте звисання шнура живлення з краю стола або робочої поверхні.
- Стежте за тим, щоб шнур живлення не перебував у контакті з гарячими частинами приладу, і не торкайтеся їх руками.
- Ніколи не занурюйте прилад, шнур живлення або вилку у воду або в будь-яку іншу рідину.
- Зберігайте прилад подалі від дітей та стежте за тим, щоб не звисав шнур живлення.
- Не користуйтеся приладом у разі пошкодження шнура живлення або самого приладу.
- Не користуйтеся приладом, якщо було пошкоджено шнур живлення чи штепсельну вилку, щоб

уникнути будь-якої небезпеки, для заміни шнура зверніться до одного з уповноважених центрів фірми TEFAL.

- При очищенні приладу від вапняного нальоту завжди дотримуйтеся інструкцій.
- Не тримайте прилад у вологих місцях і на морозі.
- Не користуйтеся приладом у разі порушень у роботі або його пошкодження. У цьому випадку зверніться до одного з уповноважених центрів фірми TEFAL (їх список наведено в брошурі по сервісному обслуговуванню TEFAL).
- За винятком чищення та видалення накипу відповідно до вказаних в інструкції з використання приладу процедур, будь-яке інше технічне втручання повинно здійснюватися одним з уповноважених центрів фірми TEFAL.
- У разі будь-якої помилки при підключенні приладу гарантію буде скасовано.
- Відключайте прилад від електромережі перед тривалим періодом невикористання і перед чищенням.
- Всі прилади піддаються суворому контролю якості. Для практичних випробувань беруться прилади, вибрані навмання, чим можна пояснити можливі сліди користування.
- Не рекомендується підключати прилад до розетки з кількома гніздами та/або за допомогою подовжувача.

Межі безпечного використання приладу

Диспенсером гарячої води можна користуватися тільки тоді, коли резервуар наповнено водою. Виробник знімає з себе будь-яку відповідальність у разі можливих пошкоджень в результаті користування приладом з непередбаченими цілями, помилок при підключенні, операцій та ремонту, що можуть призвести до виникнення небезпечних ситуацій. За даних обставин гарантійні зобов'язання стають недійсними.

Цей прилад створено виключно для використання в домашніх умовах усередині приміщень. Він не призначений для використання в комерційних або професійних цілях.

Попередження нещасних випадків удома

Щоб уникнути нещасних випадків, не тримайте на руках малих дітей, коли ви п'єте або переносите гарячі напої.

Цей прилад не призначений для використання особами (у тому числі дітьми) з обмеженими фізичними, розумовими або сенсорними здібностями, а також особами, які не мають достатнього досвіду чи знань, без нагляду відповідальної за їх безпеку особи, або якщо їм не було попередньо надано інструкції щодо користування приладом.

Необхідно стежити за тим, щоб з приладом не грались діти.

Для дитини навіть незначний опік може мати тяжкі наслідки.



Поки ваші діти підростають, навчіть їх обережно поводитись з гарячими рідинами, які можуть знаходитись на кухні. Розміщуйте прилад і шнур живлення якомога далі від краю робочої поверхні, поза досяжністю дітей.

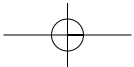
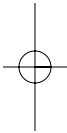
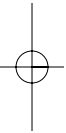
Якщо стався нещасний випадок, негайно підставте місце опіку під струмінь холодної води і, якщо необхідно, зверніться до лікаря.

Захист навколишнього середовища



Приймайте участь у захисті навколишнього середовища!

-  Ваш прилад містить численні комплектні, вироблені з цінних або придатних для перероблення з метою їх подальшого використання матеріалів.
-  Здайте його в пункт приймання або, через його відсутність, в один з уповноважених сервісних центрів для здійснення подальшої переробки.



RUS p. 5 - 10

UA p. 11 - 16