

**BRAUN**

Silk·épil® Xpressive

7681

7781



Type 5375

[www.braun.com/register](http://www.braun.com/register)



English	6
Hrvatski	12
Русский	18
Українська	25

### Braun Infolines



0800 783 70 10



1 800 509 448



+7 495 258 62 70



+38 044 428 65 05



852-25249377  
(Audio Supplies Company Ltd.)



### Internet:

[www.braun.com](http://www.braun.com)  
[www.service.braun.com](http://www.service.braun.com)

Braun GmbH  
Frankfurter Straße 145  
61476 Kronberg/Germany

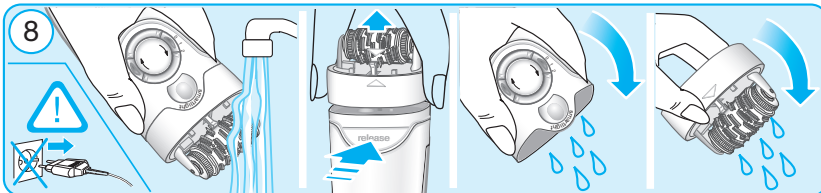
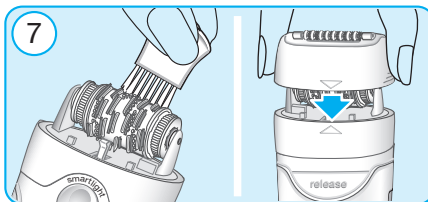
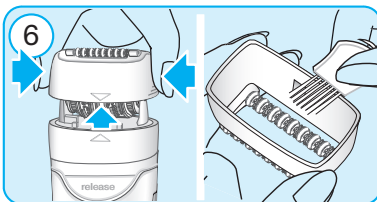
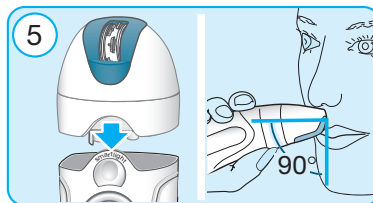
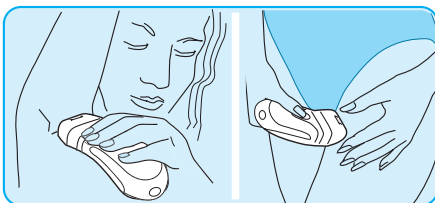
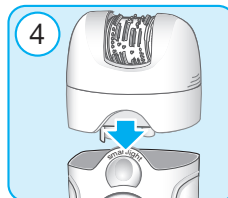
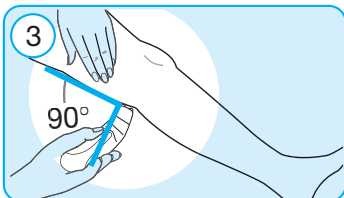
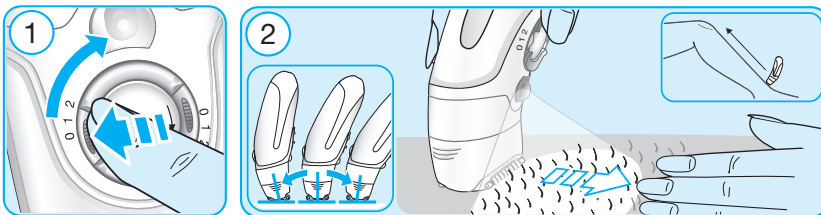
98605096/II-08  
GB/HR/RUS/UA





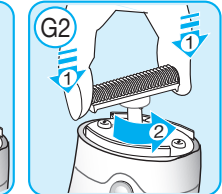
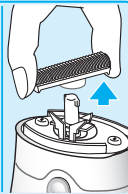
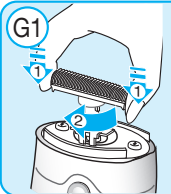
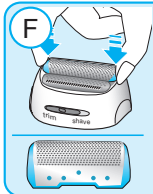
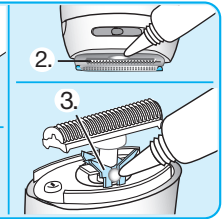
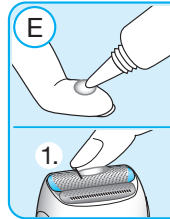
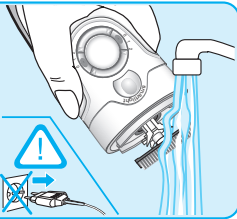
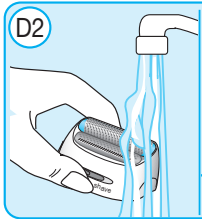
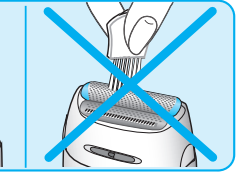
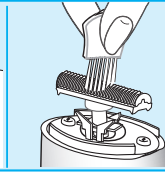
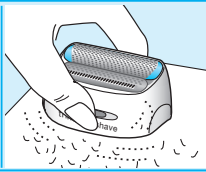
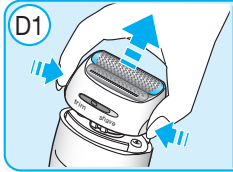
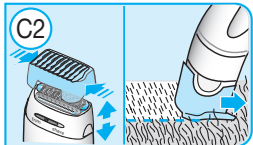
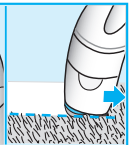
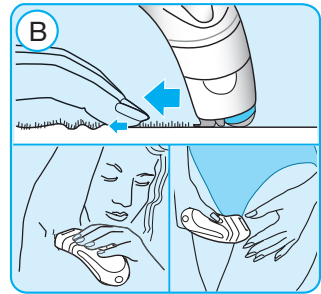
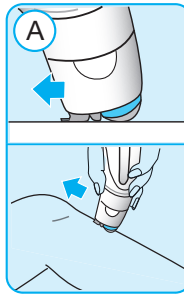
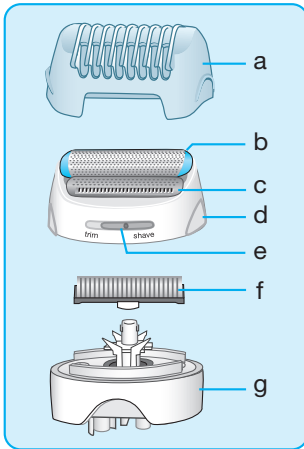


A





B





## Русский

Наши товары созданы в соответствии с высочайшими стандартами качества, функциональности и дизайна.

Мы надеемся, что Вам понравится использовать эпилятор Braun Silk-épil Xpressive.

Пожалуйста, внимательно прочитайте инструкцию по применению перед использованием прибора.

Braun Silk-épil Xpressive делает удаление нежелательных волосков максимально эффективным, мягким и простым. Его эпилирующая система удаляет волоски с корнем, оставляя кожу мягкой на несколько недель. А вновь появившиеся волоски станут мягкими и тонкими.

Новая эпилирующая головка с 40 пинцетами и системой SoftLift® для максимальной эффективности. Плавающая головка идеально прилегает к поверхности кожи, обеспечивая тщательное удаление даже самых коротких волосков. Массирующая насадка (1a) нежно массирует кожу перед эпиляцией и успокаивает ее после удаления волосков, снижая дискомфортные ощущения.

Насадка Efficiency cap (1b) помогает держать эпилятор в оптимальном положении к поверхности кожи и обеспечивает идеальный результат эпиляции.

Зауженная эпилирующая головка (8) создана специально для удаления волос подмышками и в зоне бикини. Меньшее количество пинцетов и специальный дизайн позволяют мягко и нежно удалить нежелательные волоски в этих областях.

Насадка для точечного удаления волос (9) создана для удаления отдельных


18

волосков на лице и других участках тела.

Бреющая головка (10) отлично сбривает волоски в зоне бикини и подмышками

### Важно:

- В целях соблюдения гигиены не передавайте прибор другим людям.
- Этот прибор оснащен специальным шнуром с Безопасным низковольтным блоком питания. Не извлекайте его и не вскрывайте, иначе возникнет опасность поражения током.

-  Прибор можно мыть под проточной водой.

Внимание: перед мытьем прибора под проточной водой обязательно выньте шнур из розетки.

- Храните прибор вне досягаемости от детей.
- Во время работы прибор никогда не должен контактировать с волосами на голове, бровями во избежание какой-либо травмы, а также для предотвращения блокировки или повреждения прибора.
- Не используйте эпилятор без насадок на эпилирующую головку.

### Общая информация по эпиляции

Все методы удаления волос с корнем могут привести к вращанию волосков под кожу и раздражению (например, зуд, дискомфортные ощущения или покраснение кожи) в зависимости от состояния кожи и волос. Это нормальная реакция, которая должна быстро пройти, но она может быть и более сильной, если вы удаляете волосы впервые несколько раз и если у вас чувствительная кожа. Использование еловой рукавицы поможет избежать раздражения.





Если после 36 часов кожа все еще подвержена раздражению, мы рекомендуем вам обратиться к врачу. Обычно кожная реакция снижается, и дискомфортные ощущения значительно уменьшаются при повторном использовании Silk-épil.

В некоторых случаях может возникнуть воспаление в результате проникновения бактерий в кожу, например, при скользящей эпиляции. Тщательное очищение эпилятора перед каждым использованием уменьшит риск заражения.

Если у вас есть какие-либо сомнения по поводу использования эпилятора, пожалуйста, проконсультируйтесь со своим врачом. В следующих случаях этот прибор должен использоваться только после предварительной консультации с лечащим врачом:

- экзема, раны, реакция воспаленной кожи как фолликулитис (гнойные фолликулы волос) и варикозной расширение вен,
- родинки, пониженный иммунитет кожи, например, сахарный диабет, во время беременности, болезнь Рейнода,
- гемофилия или иммунодефицит.

#### Некоторые полезные советы

Эпиляция осуществляется легче и более комфортно, когда волосы имеют длину 2–5 мм. Если волосы длиннее мы рекомендуем предварительно подрезать их до этой длины.

Проводя эпиляцию в первый раз, делайте это вечером так, чтобы любое возможное покраснение могло исчезнуть за ночь. Для расслабления кожи мы рекомендуем

нанести увлажняющий крем после эпиляции.

Тонкие волоски, которые вновь вырастают, могут не прорасти на поверхность кожи. Регулярное использование массажных губок не (например, после душа) или пилинг помогают предотвратить врастание волос, так как нежная чистка удаляет верхний слой кожи и тонкие волоски могут появиться на поверхности кожи.

#### Описание

- 1a Плавающая массирующая насадка
- 1b Насадка Efficiency cap
- 2 Эпилирующая головка
- 3 Подсветка «smartlight»
- 4 Кнопка включения
- 5a Индикатор достаточного заряда аккумулятора
- 5b Индикатор недостаточного заряда аккумулятора
- 6 Кнопка высвобождения эпилирующей головки
- 7 Шнур
- 8 Зауженная эпилирующая головка
- 9 Насадка для точечного удаления волос (в комплекте не со всеми моделями)
- 10 Бреющая головка с насадкой OptiTrim

#### Подготовка эпилятора

- Заряжайте прибор перед использованием. Когда прибор заряжен - он работает эффективнее. Вставьте шнур, подключите прибор к розетке и заряжайте прибор 1 час.
- Зеленый индикатор достаточного заряда аккумулятора (5a) мигает что эпилятор заряжается, когда идет подзарядка и остается гореть постоянно, когда аккумулятор полностью заряжен.





Когда эпилятор полностью заряжен, используйте его без подключения к сети.

- Когда загорится красный индикатор недостаточного заряда аккумулятора (5b), вы можете подключить прибор к сети для подзарядки.

Для вашей безопасности по достижении низкого уровня заряда аккумулятора прибор выключается автоматически. Затем загораются оба индикатора (зеленый/красный). Выключите прибор (поверните круг до значения «0») и, включив в сеть, зарядите аккумулятор.

- Полный заряд аккумулятора позволяет использовать эпилятор вне сети до 40 минут. Максимальный заряд аккумулятора достигается после прохождения нескольких циклов подзарядки.
- Наилучшая температура для зарядки аккумулятора от 5 °C до 35 °C.

### Подготовка в эпиляции

- Чтобы наилучшим образом подготовить кожу к эпиляции используйте специальные салфетки Silk-épil. Мягко проведите салфеткой по коже, где будете производить эпиляцию и подождите около 30 секунд. Салфетка смягчает кожу и освежает ее.
- Кожа перед эпиляцией должна быть сухой и чистой.
- Перед использованием эпилятора убедитесь, что эпилирующая головка чистая.
- Всегда одевайте на эпилирующую головку (2) массирующую насадку (1).
- Чтобы сменить насадку, нажмите на боковые ребра.

- Чтобы сменить эпилирующую головку, нажмите кнопку высвобождения эпилирующей головки (6).

## А Как проводить эпиляцию

### 1 Включение

- Поверните кнопку включения (4) по часовой стрелке до 2 скорости. Для медленной работы выберите скорость 1.
- Подсветка «smartlight» загорается и работает непрерывно пока прибор работает. Яркий дневной свет позволяет увидеть даже самые тонкие волоски, делая эпиляцию максимально эффективной.

### 2 Как правильно держать эпилятор

- Немного натяните кожу на эпилируемом участке.
- Убедитесь, что эпилирующая головка между массажными роликами плотно соприкасается с кожей.
- Плавающая массирующая насадка точно следует контурам тела в процессе эпиляции.
- Медленно без надавливания ведите эпилятор в направлении против роста волос. Поскольку волосы могут расти в различных направлениях, можете проводить эпилятором и в других направлениях. Пульсирующие движения массажных роликов расслабляют кожу до и после прохождения эпилирующей головки.
- Если вы используете эпилятор уже не первый раз, можете снять массажные ролики (1a) и надеть насадку Efficiency cap (1b) для ускорения процесса удаления волосков.







### 3 Эпиляция ног

Производите эпиляцию ног снизу вверх по голени. Держите ногу вытянутой во время ее эпиляции с обратной стороны.

### 4 Эпиляция подмышками и в зоне бикини

Специально для чувствительных мест была создана узкая эпилирующая головка специального дизайна, которая обеспечивает мягкую эпиляцию на данных участках тела. Пожалуйста, имейте в виду, что эти области особенно чувствительны к боли. При повторном использовании чувство боли уменьшится. Для максимального комфорта эпиляции, длина волосков должна быть 2–5 мм. Перед эпиляцией тщательно очистите данные области, чтобы удалить остатки дезодоранта. Затем, слегка пощипывая кожу, чтобы избежать раздражения, вытрите поверхность полотенцем. При эпиляции подмышечной впадины руку необходимо держать вытянутой вверх для того, чтобы кожа была натянута. После эпиляции кожа особенно чувствительна, поэтому избегайте использовать любые раздражающие вещества, такие как дезодоранты, содержащие алкоголь.

### 5 Эпиляция лица

Установите эпилирующую головку для точечного удаления волосков (9) на эпилятор, и Ваш Silk-épil будет полностью готов к удобному удалению любых нежелательных волосков на лице или других чувствительных участках тела. Перед эпиляцией рекомендуется очистить кожу содержащим алкоголь средством.

Воспользуйтесь очищающими салфетками для очищения участка кожи, на котором будет проводиться эпиляция. При эпиляции лица, натяните кожу одной рукой, другой рукой держите эпилятор под углом 90° и медленно ведите его.

### Чистка эпилирующих головок

После эпиляции выньте эпилятор из розетки и прочистите эпилирующую головку.

#### Очистка щеточкой:

- 6 Снимите используемую насадку, а затем очистите ее с помощью щеточки.
- 7 Для очистки пинцетов используйте щеточку, смоченную спиртом. Очистите пинцеты с помощью щеточки с тыльной стороны эпилирующей головки, поворачивая барабан вручную. После очистки оденьте выбранную Вами насадку обратно на эпилирующую головку.

#### Очистка под проточной водой:

- 8 Снимите используемую насадку. Поверните эпилятор эпилирующей головкой под струю воды. Затем нажмите кнопку высвобождения эпилирующей головки (6). Промойте ее. Встряхните эпилятор и эпилирующую головку, чтобы избавиться от капель на поверхности. Положите обе части эпилятора на просушку. Перед использованием убедитесь, что все детали высохли.

## В Использование брейщей головки

- а Насадка OptiTrim
- б Сетка





- c Триммер
- d Кнопка высвобождения брейущей головки
- e Кнопка режимов бритье/триммер
- f Режущий блок
- g Основа насадки

### Бритье

- Наденьте брейущую головку (10) до щелчка.
- Поверните кнопку включения (4) по часовой стрелке до 2 скорости.
- Убедитесь, что выбран режим «shave».
- Для получения наилучшего результата, брейущая сетка (b) и триммер(c) плотно прилегают к коже (A). Немного натяните кожу (B), медленно ведите эпилятор в направлении против роста волос. Триммер подравнивает длинные волосы, в то время как брейущая головка срезает очень короткие чтобы кожа была гладкой.
- При бритье на чувствительных участках всегда немного натягивайте кожу, чтобы избежать возможных царапинок.

### Использование триммера

Для подравнивания волосков и создания четких контуров, переключите кнопку режимов (e) в положение «trim» (C1) .

### Подготовка длинных волосков к эпиляции

Чтобы укоротить длинные волоски для проведения эпиляции, наденьте насадку OptiTrim (a) на брейущую головку. Переключите кнопку режимов в положение «trim». Медленно ведите эпилятор в направлении против роста волос (C2). Поскольку волосы могут расти в различных направлениях, можете проводить эпилятором и в других направлениях.

22

### Чистка брейущей головки

После эпиляции выньте эпилятор из розетки и прочистите брейущую головку.

#### Сухая очистка:

- Нажмите кнопку высвобождения брейущей головки (d), и слегка постучите основанием головки о твердую поверхность.
- Тщательно очистите щеточкой режущий блок и внутреннюю часть головки (D1).

#### Очистка под проточной водой:

Нажмите кнопку высвобождения брейущей головки (d). Ополосните сетку и режущий блок под проточной водой (D2). Положите сетку и режущий блок на просушку. Перед использованием убедитесь, что обе детали высохли.

### Уход за отдельными деталями

- Брейущие части рекомендуется регулярно смазывать, примерно раз в 3 месяца (E). Если вы регулярно очищаете бритвенную головку под проточной водой, смазывайте ее после каждой очистки.
- Возможно использование машинного масла или вазелина для нанесения на брейущую сетку и режущий блок брейущей головки (E).
- Режущий блок бритвенной головки со временем затупляется, поэтому как только вы почувствуете недостаточное качество бритья- замените его.
- Не используйте брейущую головку если ее сетка повреждена.

#### Как заменить детали брейущей головки:

Сетка: нажмите кнопки высвобождения брейущей головки, а затем снимите сетку, нажав на нее справа и слева



одновременно (F). Устанавливать новую сетку необходимо снизу насадки.

Режущий блок: чтобы снять режущий блок нажмите и поверните его не 90° (G1), затем снимите.

Чтобы установить новый режущий блок нажмите и поверните его против часовой стрелки на 90° (G2).

Все запасные детали можно приобрести через сервисные центры Braun.

Шнур рассчитан на международный стандарт напряжения сети переменного тока.

В изделие могут быть внесены изменения без объявления.



**Данное изделие соответствует всем требуемым европейским и российским стандартам безопасности и гигиены.**

Сделано в Германии, BRAUN ГмбХ,  
Braun GmbH,  
Waldstr. 9, 74731 Walldurn,  
Germany

### **Гарантийные обязательства фирмы BRAUN**

Для всех изделий мы даем гарантию на два года, начиная с момента приобретения изделия.

В течение гарантийного периода мы бесплатно устраним путем ремонта, замены деталей или замены всего изделия любые заводские дефекты, вызванные недостаточным качеством материалов или сборки.

В случае невозможности ремонта в гарантийный период изделие может быть заменено на новое или аналогичное в соответствии с Законом о защите прав потребителей.

Гарантия обретает силу только если дата покупки подтверждается печатью и подписью дилера (магазина) на последней странице оригинальной инструкции по эксплуатации BRAUN, которая является гарантийным талоном. Эта гарантия действительна в любой стране в которую это изделие поставляется фирмой BRAUN или назначенным дистрибьютором и где никакие ограничения по импорту или другие правовые положения не препятствуют предоставлению гарантийного обслуживания.

Осуществление гарантийного обслуживания не влияет на дату истечения срока гарантии. Гарантия на замененные части истекает в момент истечения гарантии на данное изделие. Гарантия не покрывает повреждения, вызванные неправильным использованием (см. также список ниже) нормальный износ бритвенных сеток и ножей, дефекты, оказывающие незначительный эффект на качество работы прибора.

Эта гарантия теряет силу если ремонт производился не уполномоченным на то лицом и если использованы не оригинальные детали фирмы BRAUN. В случае предъявления рекламации по условиям данной гарантии, передайте изделие целиком вместе с гарантийным талоном в любой из центров сервисного обслуживания фирмы BRAUN. Все другие требования, включая требования возмещения убытков, исключаются, если наша ответственность





не установлена в законном порядке. Рекламации, связанные с коммерческим контрактом с продавцом не попадают под эту гарантию.

В соответствии с законом РФ № 2300-1 от 7.02.1992 г. «О защите прав потребителей» и принятым дополнением к закону РФ от 9.01.1996 г. «О внесении изменений» и дополнений в закон «О защите прав потребителей» и «Кодекс РСФСР об административных правонарушениях», фирма BRAUN устанавливает срок службы на свои изделия равным двум годам с момента приобретения или с момента производства, если дату продажи установить невозможно.

Изделия фирмы BRAUN изготовлены в соответствии с высокими требованиями европейского качества. При бережном использовании и при соблюдении правил по эксплуатации, приобретенное Вами изделие фирмы BRAUN, может иметь значительно больший срок службы, чем срок установленный в соответствии с Российским законом.

#### **Случаи, на которые гарантия не распространяется:**

- дефекты, вызванные форс-мажорными обстоятельствами;
- использование в профессиональных целях;
- нарушение требований инструкции по эксплуатации;
- неправильная установка напряжения питающей сети (если это требуется);
- внесение технических изменений;
- механические повреждения;
- повреждения по вине животных, грызунов и насекомых (в том числе случаи нахождения грызунов и насекомых внутри приборов);

24

- для приборов, работающих от батареек,
  - работа с неподходящими или истощенными батарейками, любые повреждения, вызванные истощенными или текущими батарейками (советуем пользоваться только предохраненными от вытекания батарейками);
- для бритв – смятая или порванная сетка.

**Внимание!** Оригинальный Гарантийный Талон подлежит изъятию при обращении в сервисный центр для гарантийного ремонта. После проведения ремонта Гарантийным Талоном будет являться заполненный оригинал Листа выполнения ремонта со штампом сервисного центра и подписанный потребителем по получении изделия из ремонта. Требуется предоставление даты возврата из ремонта, срок гарантии продлевается на время нахождения изделия в сервисном центре. В случае возникновения сложностей с выполнением гарантийного или послегарантийного обслуживания просьба сообщать об этом в Информационную Службу Сервиса фирмы BRAUN по телефону +7 495 258 62 70.

