

Ваша стиральная машина

Поздравляем! Вы сделали выбор в пользу современного, высококачественного бытового прибора марки Bosch. Эта стиральная машина отличается особенно экономным расходом электроэнергии.

Каждая машина, выходящая из стен нашего завода, тщательно проверяется перед этим на правильность функционирования и безупречность состояния.

Более подробную информацию и обзор нашей продукции Вы найдете в Интернет на нашем сайте: <http://www.bosch-haushaergeräte.de> или получите в одном из уполномоченных сервисных центров.

Экологичная утилизация

Сдайте, пожалуйста, упаковку машины на экологичную утилизацию.

Эта машина имеет обозначение в соответствии с требованиями Директивы 2002/96/EG по правильной утилизации отслуживших свой срок электрических и электронных приборов (waste electrical and electronic equipment – WEEE).

В этой Директиве приведены основные правила приема и утилизации старых приборов, действующие на всей территории Европейского сообщества.

Содержание

| | |
|-----------------------------------|-----|
| ■ Использование по назначению | 1 |
| ■ Программы | 1 |
| ■ Установка и изменение программы | 3 |
| ■ Стирка | 3/4 |
| ■ После стирки | 4 |
| ■ Индивидуальная настройка | 5 |
| ■ Важная информация | 6 |
| ■ Обзор программ | 7 |
| ■ Указания по безопасности | 8 |
| ■ Параметры расхода | 8 |
| ■ Уход | 9 |
| ■ Указания на дисплее | 9 |
| ■ Техническое обслуживание | 10 |
| ■ Что делать, если | 11 |

Использование по назначению

- исключительно для использования в домашнем хозяйстве,
- для стирки текстильных изделий, пригодных для машинной стирки, в растворе моющего средства,
- для эксплуатации с использованием холодной питьевой воды и имеющихся в торговле моющих средств и средств по уходу за бельем, пригодных для использования в стиральной машине.

- ⚠ Не оставляйте детей без присмотра рядом со стиральной машиной!
- ⚠ Держите домашних животных подальше от стиральной машины!

Программы

Подробный обзор программ → Стр. 7. Температуру и скорость отжима можно устанавливать индивидуально, в зависимости от выбранной программы и выполняемого этапа программы.

| | |
|--------------------|---|
| Хлопок | носские текстильные изделия |
| Интенсивная | |
| Хлопок Эко | носские текстильные изделия |
| +Предварит. стирка | |
| Синтетика | текстильные изделия, не требующие особого ухода |
| Короткая | |
| Интенсивная | |
| +Предварит. стирка | |
| Смешанное белье | для белья различного вида |
| Тонкое белье | «чувствительные» текстиль-ные изделия, пригодные для машинной стирки |
| Шерсть | шерстяные/шелковые изделия, пригодные для ручной/машинной стирки |
| Слив | воды, в которой полоскалось белье, при выборе функции «Слив» (Остановка полоскания = без окончательного отжима) |
| Отжим | дополнительный отжим с задаваемой по желанию скоростью |
| Деликатный отжим | дополнительный отжим в щадящем режиме с регулируемой по желанию скоростью вращения центрифуги и заключительным разрыхлением белья |
| Полоскание | с последующим отжимом |

Подготовка

Установка машины проводится согласно указаниям, приведенным в отдельной инструкции по установке.

Проверка машины

- Никогда не вводите в эксплуатацию поврежденную машину!
- Свяжитесь со специалистами Вашего сервисного центра!

Вставьте вилку в розетку

Только сухими руками! Брать только за вилку!

Откройте водопроводный кран

Ячейка II: моющее средство для основной стирки, смягчитель, отбеливатель, соль для выведения пятен.

Ячейка ⚙: кондиционер, крахмал

Ячейка I: моющие средства для предварительной стирки

Сортировка и загрузка белья

Выполняйте указания изготовителей по уходу за бельем! Рассортируйте вещи согласно символам на их ярлычках. Рассортируйте вещи по виду, цвету, степени загрязнения и температуре стирки.

Непрерывно учитывайте важную информацию, → Стр. 6! Загружайте крупное и мелкое белье вперемешку! Проследите, чтобы белье не было зажато между дверцей и резиновым уплотнителем загрузочного отверстия.

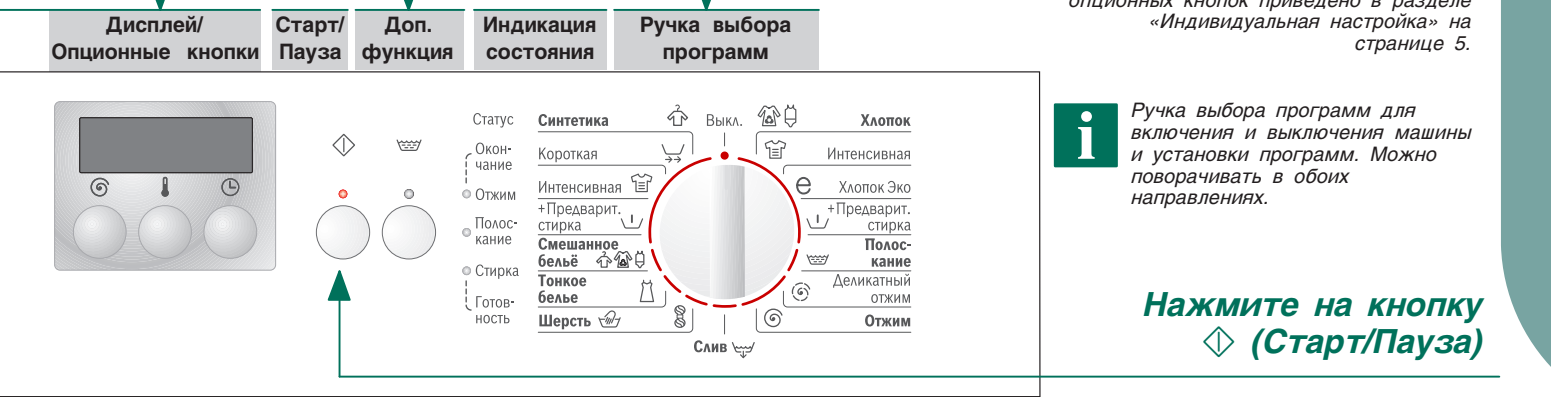
Загрузка моющего средства и средства по уходу за бельем

Проводите дозировку в соответствии с: количеством белья, степенью его загрязнения, жесткостью воды (необходимую информацию можно получить у служащих предприятия, ответственного за водоснабжение Вашего района) и согласно указаниям изготовителя средства. Жидкое моющее средство залейте в соответствующую емкость-дозатор и положите в барабан машины. Во время эксплуатации: осторожно при открывании ячеек для моющих средств!

Разбавьте густой кондиционер или средство для предотвращения деформации белья водой. Это предотвращает закупоривание.

Установка и изменение программы

Описание дополнительных функций и опционных кнопок приведено в разделе «Индивидуальная настройка» на странице 5.



| | |
|--------------|--|
| ---- – 1200' | Установка скорости отжима (* в зависимости от модели) или (Остановка полоскания = без окончательного отжима) |
| cold – 90 °C | Установка температуры (cold = холодная) |
| 1 – 24h | Запуск программы через... |

Стирка

Кювета для моющих средств с ячейками I, II, ⚙

Дверца загрузочного люка

Панель управления

Ручка дверцы

Крышка отверстия для проведения сервисного обслуживания

Выгрузка белья

Откройте дверцу загрузочного люка и выгрузите белье. Если активизирована функция «---» (остановка полоскания = без окончательного отжима): выберите «Скорость отжима при стирке» или установите ручку выбора программ на Слив или Отжим. Удалите из белья посторонние предметы (если таковые имеются) – опасность появления ржавчины.

Закройте водопроводный кран

Выключение

Переведите ручку выбора программ в положение Выкл.

Программа окончена, если ...

... Индикаторная лампочка Отжим мигает и на дисплее появляется End.

Изменение программы ...

Если Вы по ошибке установили не ту программу: – проведите повторную установку, – нажмите на кнопку (Старт/Пауза).

... или прерывание

Для программ, выполняемых при высокой температуре: – охладите белье: включите Полоскание. – нажмите на кнопку (Старт/Пауза). Для программ, выполняемых при низкой температуре: – включите Отжим или Слив. – нажмите на кнопку (Старт/Пауза).

Индивидуальная настройка

Кнопка выбора опций Перед включением программы и во время ее выполнения можно изменять скорость отжима и температуру. Результат Ваших действий будет зависеть от этапа выполнения программы.

⚙ (Скорость отжима об./мин)

⚡ (Температура °C)

Вы можете изменить показываемую дисплеем температуру стирки. Максимально допустимая температура, которую можно установить, зависит от выбранной программы.

⌚ (Старт через...)

После выбора программы на дисплей выводится ее продолжительность. До начала выполнения программы Вы можете включить задержку ее запуска. Время до начала выполнения программы устанавливается пошагово (один шаг – один час), макс. 24h (часов). Нажимайте на кнопку (Старт через...) до тех пор, пока на дисплее не появится необходимое Вам время (h=час). Нажмите на кнопку (Старт/Пауза). Отсчет времени, оставшегося до запуска программы, начинается сразу. Мигание индикаторной лампочки Стирка и клавиши (Старт/Пауза), а также мигающий на дисплее знак .

Дополнительна функция смотрите также обзор программ

☞ (Добавление воды) Дополнительное полоскание, увеличенная продолжительность стирки. Для областей с очень мягкой водой или для дальнейшего улучшения результата полоскания.

⬇ (Старт/Пауза) Для включения или прерывания программы.

Важная информация

С целью бережного отношения к белью и машине
– Уберите все из карманов.
– Проследите, чтобы были убраны все металлические предметы (скрепки и пр.).
– Тонкое белье (чулки, галдины, бюстгалтеры с косточками) стирайте в специальной сетке/мешке.
– Застегните замки-молнии, пуговицы на наволочках и пододеяльниках.
– С помощью щетки очистите карманы и отвороты от песка.
– Снимите с гардин кольца или положите их в сетку/мешок.

Перед первой стиркой
Белье не загружайте! Откройте водопроводный кран, залейте в ячейку II ок. 1 литра воды и затем загрузите в нее 1/2 мерного стаканчика моющего средства. Установите ручку выбора программ на Синтетика 60 °C и нажмите на кнопку (Старт/Пауза). По окончании программы установите ручку выбора программ в положение Выкл..

| | |
|---------|--|
| легкое | Новые вещи стирайте отдельно. Без предварительной стирки. |
| среднее | При необходимости предварительно обработайте пятна. Включите Хлопок Интенсивная 60 °C. |
| сильное | Загружайте меньше белья. Предварительная стирка. Включите Хлопок Интенсивная 60 °C. |

Замачивание Загружайте белье одинакового цвета. Загрузите в ячейку II средство для замачивания/моющее средство согласно рекомендациям изготовителя. Установите ручку выбора программ на Хлопок 30 °C и нажмите на кнопку (Старт/Пауза). Примерно через 10 минут нажмите на кнопку (Старт/Пауза). По истечении необходимого Вам времени замачивания снова нажмите на кнопку (Старт/Пауза), если программа будет продолжаться или измените программу.

Подкрахмаливание Белье не должно быть обработано кондиционером. Подкрахмаливание с использованием жидкого крахмала возможно во всех программах стирки. Дозировка крахмала должна осуществляться в ячейку для кондиционера согласно указаниям изготовителя.

Окрашивание/Отбеливание Окрашивание только для домашних нужд. Соль может привести к коррозии стальных деталей! Соблюдайте указания производителя красителя! Не отбеливайте белье в стиральной машине.

Защита окружающей среды/Рекомендации по экономии
– Всегда загружайте макс. допустимое для выбранной программы количество белья.
– Белье со средним загрязнением стирайте без предварительной стирки.
– Вместо программы Хлопок 90 °C используйте программу Хлопок Эко 60 °C. Результат стирки будет почти такой же, но энергии израсходуется значительно меньше.
– Дозировку моющего средства проводите согласно рекомендациям его изготовителя.
– Если белье после стирки будет сушиться в сушильном автомате, то устанавливайте рекомендуемую в инструкции по эксплуатации автомата скорость отжима.

| Программа | Дополнительная функция, указания | макс. Вид белья | °C |
|--------------------|---|---|---------|
| Хлопок | | Добавление воды) | cold-90 |
| Интенсивная | Для загрязненных текстильных изделий с пятнами | Добавление воды); для загрязненных текстильных изделий с пятнами | cold-60 |
| Хлопок Эко | Добавление воды); для сильно загрязненных текстильных изделий | Добавление воды); для сильно загрязненных текстильных изделий с пятнами | cold-90 |
| +Предварит. стирка | Добавление воды); для сильно загрязненных текстильных изделий | Добавление воды); для сильно загрязненных текстильных изделий с пятнами | cold-60 |
| Синтетика | Добавление воды); для сильно загрязненных текстильных изделий | Добавление воды); для сильно загрязненных текстильных изделий с пятнами | cold-40 |
| Короткая | Добавление воды); для сильно загрязненных текстильных изделий | Добавление воды); для сильно загрязненных текстильных изделий с пятнами | cold-40 |
| Интенсивная | Добавление воды); для сильно загрязненных текстильных изделий | Добавление воды); для сильно загрязненных текстильных изделий с пятнами | cold-60 |
| +Предварит. стирка | Добавление воды); для сильно загрязненных текстильных изделий | Добавление воды); для сильно загрязненных текстильных изделий с пятнами | cold-40 |
| Смешанное бельё | Добавление воды); для сильно загрязненных текстильных изделий | Добавление воды); для сильно загрязненных текстильных изделий с пятнами | cold-40 |
| Тонкое бельё | Добавление воды); для сильно загрязненных текстильных изделий | Добавление воды); для сильно загрязненных текстильных изделий с пятнами | cold-40 |
| Шерсть | Добавление воды); для сильно загрязненных текстильных изделий | Добавление воды); для сильно загрязненных текстильных изделий с пятнами | cold-40 |

Дополнительные программы: В программах без предварительной стирки загружайте моющее средство в ячейку I и II. В программах с предварительной стиркой распределяйте моющее средство по ячейкам I и II.

9000 349 105 0408
WLF202610E WLF162610E
Robert Bosch Hausgeräte GmbH Carl-Wery-Str. 34 81739 München/Deutschland

Указания по безопасности

- Прочтите инструкции по эксплуатации и установке и все прочие информационные брошюры, прилагаемые к стиральной машине, и поступайте в соответствии с приведенными в них указаниями.
- Сохраните документацию в надежном месте на случай, если она позднее понадобится.
- Опасность электрического удара
 - Извлекайте вилку только за корпус, никогда не тяните за сетевой шнур!
 - Никогда не вставляйте/извлекайте вилку мокрыми руками.
- Опасность для жизни
 - Для отслуживших свой срок бытовых приборов:
 - Извлеките вилку из розетки.
 - Отрежьте сетевой шнур и уберите его вместе с вилкой подальше.
 - Сломайте замок дверцы загрузочного отверстия. В результате маленькие дети не смогут запереться в машине и подвергнуть тем самым свою жизнь опасности.
 - Картонную упаковку, упаковочную пленку и прочие детали упаковки следует держать подальше от детей.
- Опасность удушья
 - Храните моющие средства и средства по уходу за бельем в недоступном для детей месте.
- Опасность отравления
 - Вещи, предварительно обработанные чистящими средствами, содержащими растворители (напр., пятновыводителем/промывочным бензином), могут после загрузки в машину привести к взрыву. Поэтому перед стиркой в машине такие вещи следует тщательно выстирать вручную.
- Опасность травмирования
 - Дверца загрузочного отверстия может очень сильно нагреться.
 - Осторожно при сливе горячего раствора моющего средства.
 - Не вставляйте на стиральную машину.
 - Не опирайтесь на открытую дверцу загрузочного отверстия.
 - Не вставляйте руку в барабан машины, пока он еще вращается.

Параметры расхода

| Программа | Загрузка | Электроэнергия** | Вода** | Продолжительность программы** |
|-----------------------|----------|------------------|--------|-------------------------------|
| Хлопок | 4,5 кг | 0,70 кВтч | 37 л | 1:06 ч |
| Хлопок Интенсивная | 4,5 кг | 0,55 кВтч | 47 л | 1:41 ч |
| Хлопок Эко | 4,5 кг | 0,76 кВтч | 40 л | 2:15 ч |
| Хлопок | 4,5 кг | 1,40 кВтч | 41 л | 1:20 ч |
| Синтетика Интенсивная | 2,5 кг | 0,55 кВтч | 55 л | 1:25 ч |
| Смешанное бельё | 2,0 кг | 0,43 кВтч | 43 л | 0:59 ч |
| Тонкое бельё | 2,0 кг | 0,28 кВтч | 45 л | 0:40 ч |
| Шерсть | 2,0 кг | 0,16 кВтч | 30 л | 0:53 ч |

* Установка программы для испытания согласно действующему европейскому стандарту 60456.
** Приведенные в таблице значения параметров отличаются от фактических в зависимости от давления, жесткости и температуры подаваемой воды, температуры окружающей среды, вида, количества и степени загрязненности белья, используемого моющего средства, колебаний напряжения в сети и выбранных дополнительных функций.

Уход

- Корпус машины, панель управления
 - Протрите мягкой, влажной тряпкой.
 - Нельзя пользоваться салфетками, губками с шероховатой поверхностью, а также абразивными чистящими средствами (средства для чистки поверхности из нержавеющей стали).
 - Сразу же удалите остатки моющего и чистящего средств.
 - Чистить машину струей воды запрещено.
- Кювету для моющих средств следует чистить ... если в ней накопились остатки моющего средства или кондиционера.
 - Извлеките наполовину, нажмите на вставку, извлеките полностью.
 - Откиньте крышку.
 - Промойте в воде и просушите.
 - Закройте и зафиксируйте крышку (насадите цилиндр на направляющий штифт).
 - Установите кювету на место.
- Оставьте кювету открытой, чтобы испарились остатки воды.
- Барабан стиральной машины
 - Оставьте дверцу загрузочного отверстия открытой, чтобы барабан просох.
 - Появились пятна ржавчины – удалите с помощью чистящего средства без содержания хлора, стальной сеткой пользоваться нельзя.
- Удаление накипи
 - В машине не должно быть белья!
 - Отпадает при правильной дозировке моющего средства. Если все-таки в этом возникла необходимость, поступайте согласно указаниям изготовителя средства для удаления накипи по его правильному применению.

Указания на дисплее

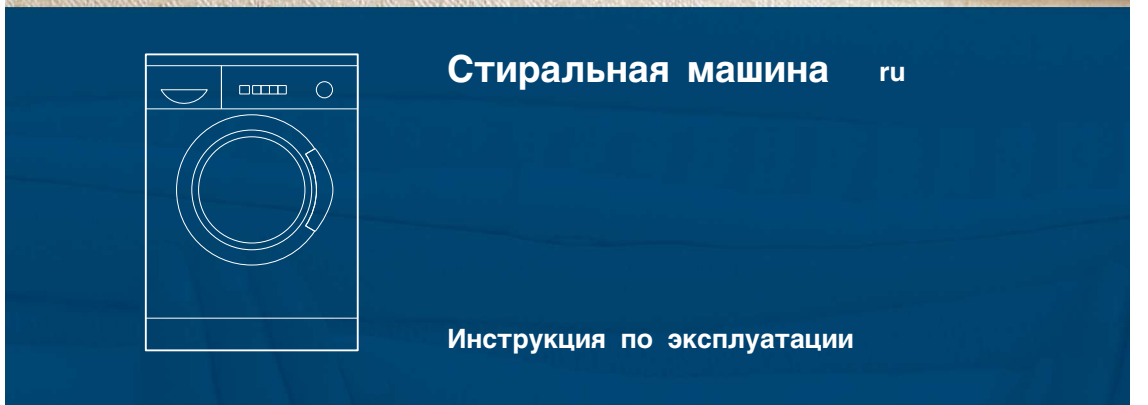
| | |
|----|--|
| E2 | Двигатель вышел из строя! Вызовите специалиста сервисного центра! |
| E3 | Правильно закройте крышку загрузочного отверстия; возможно, было зажато белье. |
| E5 | Полностью откройте водопроводный кран. Согнут или пережат шланг для подачи воды. Промойте сетчатый фильтр -> Стр. 10; слишком низкое давление воды. |
| E6 | Засорен откачивающий насос; очистите откачивающий насос -> Стр. 10. Засорилась канализационная труба или сливной шланг; очистите шланг для слива воды через сифон -> Стр. 10. |
| E8 | Закройте водопроводный кран. Вызовите специалиста сервисного центра! |

Техническое обслуживание

- Насос для слива раствора моющего средства
 - Переведите ручку выбора программ в положение **Выкл.**, извлеките вилку из розетки.
 - Откройте крышку отверстия для проведения сервисного обслуживания и снимите ее.
 - Осторожно откручивайте крышку насоса до тех пор, пока не польется раствор моющего средства. Когда крышка отверстия для проведения сервисного обслуживания наполнится наполовину, закрутите крышку насоса и вылейте воду. Повторяйте процесс до тех пор, пока весь раствор моющего средства не вытечет.
 - Осторожно открутите крышку насоса полностью (в нем еще могут быть остатки воды).
 - Проведите чистку насоса изнутри, почистите резьбу крышки насоса и его корпус (крыльчатка насоса должна свободно вращаться).
 - Установите крышку насоса на место и закрутите ее.
 - Установите на место крышку отверстия для проведения сервисного обслуживания и закройте ее.
- Шланг для слива воды через сифон
 - Установите ручку выбора программ на **Выкл.**, выньте вилку из розетки.
 - Ослабьте хомут для шланга, осторожно выньте сливной шланг (там может остаться вода).
 - Очистите сливной шланг и место его подсоединения к сифону.
 - Снова установите сливной шланг и закрепите место подсоединения шланга к сифону хомутом.
- Фильтр в системе подачи воды
 - Сбросьте давление воды в подающем шланге:
 - Закройте водопроводный кран!
 - Включите любую из программ (**кроме** Отжим /Слив).
 - нажмите на кнопку (Старт/Пауза). Прервите программу примерно через 40 секунд.
 - Переведите ручку выбора программ в положение **Выкл.**. Извлеките вилку из розетки.
 - Чистка фильтра:
 - В зависимости от модели машины:
 - Снимите шланг с водопроводного крана. Проведите чистку фильтра с помощью маленькой щетки.
 - или
 - отсоедините шланг от задней стенки машины. Извлеките фильтр с помощью щипцов и промойте его.
 - Присоедините шланг и проверьте места соединения на герметичность.

Что делать, если ...

- Вода вытекает.
 - Прочно закрепите/замените сливной шланг.
 - Затяните резьбовое соединение подающего шланга с машиной.
- Вода не поступает
 - Не нажата кнопка (Старт/Пауза)?
 - Моющее средство не смывается.
 - Не открыт водопроводный кран?
 - Возможен засорился фильтр? Проведите его чистку -> Стр. 10.
 - Подающий шланг перегнут или зажат?
- Крышку загрузочного отверстия не удается открыть.
 - Включена защитная функция. Подождите примерно 2 минуты.
 - Выбрана (Остановка полоскания = без окончательного отжима)? -> Стр. 4.
- Программа не включается.
 - Нажата кнопка (Старт/Пауза) или (Старт через...)?
 - Закрывает загрузочный люк?
- Раствор моющего средства не сливается.
 - Проведите чистку насоса -> Стр. 10.
 - Проведите чистку водосточной трубы и/или сливного шланга.
- Вода внутри барабана не видна.
 - Это не неисправность! Вода находится за пределами видимости.
- Результат отжима неудовлетворительный.
 - Стирайте попеременно крупные и мелкие вещи.
 - Установлена слишком низкая скорость вращения centrifуги? -> Стр. 3.
- Многочисленные попытки проведения отжима.
 - Это не неисправность! Система контроля избавляется от дисбаланса.
- Ячейка не полностью промывается.
 - Проведите чистку кюветы для моющих средств и вставки -> Стр. 9.
- Из стиральной машины неприятно пахнет.
 - Выполните программу **Хлопок** **90 °C** без белья. И воспользуйтесь универсальным моющим средством.
- Из кюветы для моющих средств выступает пена.
 - Превышен объем моющего средства?
 - Смешайте 1 столовую ложку кондиционера с ½ л воды и залейте этот раствор в ячейку II. (*Не подходит для программы стирки верхней одежды!*)
 - При следующей стирке загрузите меньше моющего средства.
- Сильные шумы, вибрация и съезжание машины с места во время отжима.
 - Ножи машины зафиксированы? Зафиксируйте ножи машины -> Инструкция по установке, Стр. 5.
 - Транспортные крепления сняты? Снимите транспортные крепления -> Инструкция по установке, Стр. 4.
- Дисплей/индикаторные лампочки не функционируют во время работы машины.
 - Отключили электроэнергию?
 - Сработал предохранитель? Включите/замените предохранитель.
 - Если неисправность появится снова, обратитесь за помощью в уполномоченный сервисный центр.
- Программа выполняется дольше, чем обычно.
 - Это не неисправность! Многократно распределяя белье внутри барабана, система контроля пытается тем самым справиться с дисбалансом.
 - Это не неисправность – включилась система контроля уровня пены – будет проводиться дополнительное полоскание.
- На белье остатки моющего средства.
 - Некоторые фосфатосодержащие моющие средства включают в себя нерастворимые в воде компоненты.
 - Включите **Полоскание** или почистите белье после стирки щеткой.
- Если Вам не удалось устранить неисправность самостоятельно или возникла необходимость в ремонте машины:
 - переведите ручку выбора программ в положение **Выкл.** и извлеките вилку из розетки,
 - закройте водопроводный кран и позвоните в Службу сервиса -> Инструкция по установке, Стр. 7.



Стиральная машина ru

Инструкция по эксплуатации



! Стиральную машину можно вводить в эксплуатацию только после прочтения данной инструкции!
Прочтите также отдельную Инструкцию по установке.
Выполняйте указания по безопасности, приведенные на странице 8!

Ваша стиральная машина

Поздравляем! Вы сделали выбор в пользу современного, высококачественного бытового прибора марки Bosch. Эта стиральная машина отличается особенно экономным расходом электроэнергии.

Каждая машина, выходящая из стен нашего завода, тщательно проверяется перед этим на правильность функционирования и безупречность состояния.

Более подробную информацию и обзор нашей продукции Вы найдете в Интернет на нашем сайте: <http://www.bosch-hausgeraete.de> или получите в одном из уполномоченных сервисных центров.

Экологичная утилизация

Сдайте, пожалуйста, упаковку машины на экологичную утилизацию.



Эта машина имеет обозначение в соответствии с требованиями Директивы 2002/96/EG по правильной утилизации отслуживших свой срок электрических и электронных приборов (waste electrical and electronic equipment – WEEE).

В этой Директиве приведены основные правила приема и утилизации старых приборов, действующие на всей территории Европейского сообщества.

Содержание

Страница

| | |
|---|-----|
| ■ Использование по назначению | 1 |
| ■ Программы | 1 |
| ■ Установка и изменение программы | 3 |
| ■ Стирка | 3/4 |
| ■ После стирки | 4 |
| ■ Индивидуальная настройка | 5 |
| ■ Важная информация | 6 |
| ■ Обзор программ | 7 |
| ■ Указания по безопасности | 8 |
| ■ Параметры расхода | 8 |
| ■ Уход | 9 |
| ■ Указания на дисплее | 9 |
| ■ Техническое обслуживание | 10 |
| ■ Что делать, если | 11 |

Использование по назначению

- исключительно для использования в домашнем хозяйстве,
- для стирки текстильных изделий, пригодных для машинной стирки, в растворе моющего средства,
- для эксплуатации с использованием холодной питьевой воды и имеющихся в торговле моющих средств и средств по уходу за бельем, пригодных для использования в стиральной машине.

- ⚠ – Не оставляйте детей без присмотра рядом со стиральной машиной!
- Держите домашних животных подальше от стиральной машины!

Программы

Подробный обзор программ → Стр. 7.

Температуру и скорость отжима можно устанавливать индивидуально, в зависимости от выбранной программы и выполняемого этапа программы.

| | | |
|---------------------------|-------|---|
| Хлопок | | } носки текстильные изделия |
| Интенсивная | .. | |
| Хлопок Эко | | |
| +Предварит. стирка | | |
| Синтетика | | } текстильные изделия, не требующие особого ухода |
| Короткая | | |
| Интенсивная | | |
| +Предварит. стирка | | |
| Смешанное бельё | | для белья различного вида |
| Тонкое бельё | | «чувствительные» текстильные изделия, пригодные для машинной стирки |
| Шерсть | | шерстяные/шелковые изделия, пригодные для ручной/машинной стирки |
| Слив | | воды, в которой полоскалось бельё, при выборе функции ---- (Остановка полоскания = без окончательного отжима) |
| Отжим | | дополнительный отжим с задаваемой по желанию скоростью |
| Деликатный отжим | | дополнительный отжим в щадящем режиме с регулируемой по желанию скоростью вращения centrifуги и заключительным разрывлением белья |
| Полоскание | | с последующим отжимом |

Подготовка

⚠ Установка машины проводится согласно указаниям, приведенным в отдельной инструкции по установке.

Проверка машины

- Никогда не вводите в эксплуатацию поврежденную машину!
- Свяжитесь со специалистами Вашего сервисного центра!

Вставьте вилку в розетку

⚠ Только сухими руками!
Браться только за вилку!

Откройте водопродный кран

Ячейка II: моющее средство для основной стирки, смягчитель, отбеливатель, соль для выведения пятен.

Ячейка : кондиционер, крахмал

Ячейка I: моющие средства для предварительной стирки

Дисплей/Опционные кнопки | **Старт/Пауза** | **Доп. функция** | **Индикация состояния** | **Ручка выбора программы**

Статус: Синтетика, Короткая, Интенсивная, +Предварит. стирка, Смешанное бельё, Тонкое бельё, Шерсть, Слив

Окончание, Отжим, Полоскание, Стирка, Готовность

| | | |
|--------------|--|--|
| ---- – 1200* | | Установка скорости отжима (*в зависимости от температуры) (Остановка полоскания = без окончательного отжима) |
| cold – 90 °C | | Установка температуры (cold = холодная) |
| 1 – 24h | | Запуск программы через... |

Перед первой стиркой
проведите стирку без белья → Стр. 6.

Сортировка и загрузка белья

Выполняйте указания изготовителей по уходу за бельем! Рассортируйте вещи согласно символам на их ярлычках. Рассортируйте вещи по виду, цвету, степени загрязнения и температуре стирки.



Непрерывно учитывайте важную информацию, → Стр. 6!

Загружайте крупное и мелкое белье вперемешку! Проследите, чтобы белье не было зажато между дверцей и резиновым уплотнением загрузочного отверстия.

Загрузка моющего средства и средства по уходу за бельем

Проводите дозировку в соответствии с количеством белья, степенью его загрязнения, жесткостью воды (необходимую информацию можно получить у служб предприятия, ответственного за водоснабжение Вашего района) и согласно указаниям изготовителя средства. Жидкое моющее средство залейте в соответствующую емкость-дозатор и положите в барабан машины.

Во время эксплуатации: осторожно при открывании люкеты для моющих средств!

i Разбавьте густой кондиционер или средство для предотвращения деформации белья водой. Это предотвращает закупоривание.

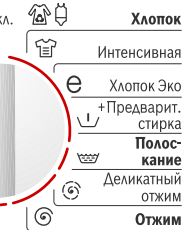
Установка и изменение программы

Описание дополнительных функций и опционных кнопок приведено в разделе «Индивидуальная настройка» на странице 5.

i Ручка выбора программ для включения и выключения машины и установки программ. Можно поворачивать в обоих направлениях.

Нажмите на кнопку
◊ (Старт/Пауза)

ыбора
амм



и от модели) или
ельного отжима)

Стирка

Кювета для моющих средств с ячейками I, II, ☼

Дверца загрузочного люка

Панель управления

Ручка дверцы



Крышка отверстия для проведения сервисного обслуживания

1

2

Стирка



Выгрузка белья

Откройте дверцу загрузочного отверстия и выгрузите белье. Если активизирована функция ---- (остановка полоскания = без окончательного отжима): выберите "Скорость отжима при стирке" или установите ручку выбора программ на **Слив** ☼ или **Отжим** ☉. Нажмите ◊ (Старт/Пауза). Удалите из белья посторонние предметы (если таковые имеются) – опасность появления ржавчины.

Закройте водопроводный кран

Выключение

Переведите ручку выбора программ в положение **Выкл.**

Программа окончена, если ...

... Индикаторная лампочка **Отжим** мигает и на дисплее появляется **End**.

Изменение программы ...

Если Вы по ошибке установили не ту программу:

- проведите повторную установку,
- нажмите на кнопку ◊ (Старт/Пауза).

... или прерывание

Для программ, выполняемых при высокой температуре:

- охладите белье: включите **Полоскание** ☼.
- нажмите на кнопку ◊ (Старт/Пауза).

Для программ, выполняемых при низкой температуре:

- включите **Отжим** ☉ или **Слив** ☼.
- нажмите на кнопку ◊ (Старт/Пауза).

Индивидуальная настройка

Кнопка выбора опций

Перед включением программы и во время ее выполнения можно изменять скорость отжима и температуру. Результат Ваших действий будет зависеть от этапа выполнения программы.

⌚ (Скорость отжима об./мин)

Вы можете изменить показываемую дисплеем скорость вращения центрифуги. Максимально допустимое число оборотов в минуту, которое можно установить, зависит от выбранной программы.

⏸ (Температура °C)

Вы можете изменить показываемую дисплеем температуру стирки. Максимально допустимая температура, которую можно установить, зависит от выбранной программы.

⏸ (Старт через...)

После выбора программы на дисплей выводится ее продолжительность. До начала выполнения программы Вы можете включить задержку ее запуска. Время до начала выполнения программы устанавливается по-шагово (один шаг – один час), макс. 24h (часов). Нажимайте на кнопку ⏸ (Старт через...) до тех пор, пока на дисплее не появится необходимое Вам время (h=час). Нажмите на кнопку ⏸ (Старт/Пауза). Отсчет времени, оставшегося до запуска программы, начинается сразу. Мигание индикаторной лампочки **Стирка** и клавиши ⏸ (Старт/Пауза), а также мигающий на дисплее знак ⏸.

Дополнительна функция

смотрите также обзор программ

🚰 (Добавление воды)

Дополнительное полоскание, увеличенная продолжительность стирки. Для областей с очень мягкой водой или для дальнейшего улучшения результата полоскания.

⏸ (Старт/Пауза)

Для включения или прерывания программы.



Важная информация



С целью бережного отношения к белью и машине

- Уберите все из карманов.
- Проследите, чтобы были убраны все металлические предметы (скрепки и пр.).
- Тонкое белье (чулки, гардины, бюстгалтеры с косточками) стирайте в специальной сетке/мешке.
- Застегните замки-молнии, пуговицы на наволочках и пододеяльниках.
- С помощью щетки очистите карманы и отвороты от песка.
- Снимите с гардин кольца или положите их в сетку/мешок.



Перед первой стиркой

Белье не загружайте! Откройте водопроводный кран, залейте в ячею II ок. 1 литра воды и затем загрузите в нее ½ мерного стаканчика моющего средства. Установите ручку выбора программ на **Синтетика** ⏸ 60 °C и нажмите на кнопку ⏸ (Старт/Пауза). По окончании программы установите ручку выбора программ в положение **Выкл.**



Различная степень загрязнения белья

| | | |
|---------|--|---|
| | | Новые вещи стирайте отдельно. |
| легкое | | Без предварительной стирки. |
| | | При необходимости предварительно обработайте пятна. Включите Хлопок ⏸ Интенсивная ⏸ 60 °C. |
| сильное | | Загрузите меньше белья. Предварительная стирка. Включите Хлопок ⏸ Интенсивная ⏸ 60 °C. |



Замачивание

Загружайте белье одинакового цвета.

Загрузите в ячею II средство для замачивания/моющее средство согласно рекомендациям изготовителя. Установите ручку выбора программ на **Хлопок** ⏸ 30 °C и нажмите на кнопку ⏸ (Старт/Пауза). Примерно через 10 минут нажмите на кнопку ⏸ (Старт/Пауза). По истечении необходимого Вам времени замачивания снова нажмите на кнопку ⏸ (Старт/Пауза), если программа будет продолжаться или измените программу.



Подкрахмаливание

Белье не должно быть обработано кондиционером

Подкрахмаливание с использованием жидкого крахмала возможно во всех программах стирки. Дозировка крахмала должна осуществляться в ячею для кондиционера ⏸ согласно указаниям изготовителя.



Окрашивание/Отбеливание

Окрашивание только для домашних нужд. Соль может привести к коррозии стальных деталей! Соблюдайте указания производителя красителя! **Не** отбеливайте белье в стиральной машине.



Защита окружающей среды/Рекомендации по экономии

- Всегда загружайте макс. допустимое для выбранной программы количество белья.
- Белье со средним загрязнением стирайте без предварительной стирки.
- Вместо программы **Хлопок** ⏸ 90 °C используйте программу **Хлопок Эко E 60 °C**. Результат стирки будет почти такой же, но энергии израсходуется значительно меньше.
- Дозировку моющего средства проводите согласно рекомендациям его изготовителя.
- Если белье после стирки будет сушиться в сушильном автомате, то устанавливайте рекомендуемую в инструкции по эксплуатации автомата скорость отжима.

Обзор программ

→ Соблюдайте указания в таблице параметров расхода на с. 8 и указания на с. 6!

Программы

°C

макс.

Вид белья



Дополнительная функция, указания

| Программа | Макс. температура (°C) | Макс. нагрузка (кг) | Вид белья | Дополнительная функция, указания |
|------------------------|------------------------|---------------------|---|---|
| Хлопок | cold-90 | 4,5 кг | Ноские текстильные изделия, текстильные изделия из хлопка или льна, пригодные для кипячения | (Добавление воды) |
| Интенсивная | cold-60 | | | (Добавление воды); для загрязненных текстильных изделий с пятнами |
| Хлопок Эко | cold-90 | | | (Добавление воды) |
| +Предварит. стирка | cold-60 | | | (Добавление воды); для сильно загрязненных текстильных изделий |
| Синтетика | cold-40 | | | (Добавление воды) |
| Короткая | cold-40 | | | (Добавление воды) |
| Интенсивная | cold-60 | 2,5 кг | Текстильные изделия из хлопка, льна, синтетики или смешанных волокон | (Добавление воды); для загрязненных текстильных изделий с пятнами |
| +Предварит. стирка | cold-60 | | | (Добавление воды); для сильно загрязненных текстильных изделий |
| Смешанное бельё | | | Текстильные изделия из хлопка и изделия, не требующие особого ухода | (Добавление воды); различные виды белья можно стирать вместе |
| Тонкое бельё | cold-40 | 2,0 кг | Для «чувствительных», пригодных для машинной стирки текстильных изделий, напр., из шелка, сатина, синтетики или смешанных волокон (напр., гардин) | (Добавление воды); без отжима между полосканиями |
| Шерсть | | | Текстильные изделия из шерсти или с содержанием шерсти, пригодные для ручной или машинной стирки | особенно щадящая программа стирки во избежание усадки, с продолжительными перерывами (текстильные изделия остаются в растворе моющего средства) |

Дополнительные программы:

Полоскание Деликатный отжим Отжим Слив

i В программах без предварительной стирки загружайте моющее средство в ячейку II, в программах с предварительной стиркой распределяйте моющее средство по ячейкам I и II.

Robert Bosch Hausgeräte GmbH
Carl-Wery-Str. 34
81739 München/Deutschland

WLF202610E
WLF162610E

9000 349 105
0408

Указания по безопасности



- Прочтите инструкции по эксплуатации и установке и все прочие информационные брошюры, прилагаемые к стиральной машине, и поступайте в соответствии с приведенными в них указаниями.
- Сохраните документацию в надежном месте на случай, если она позднее понадобится.

Опасность электрического удара – Извлекайте вилку только за корпус, никогда не тяните за сетевой шнур!
– Никогда не вставляйте/извлекайте вилку мокрыми руками.

Опасность для жизни Для отслуживших свой срок бытовых приборов:
– Извлеките вилку из розетки.
– Отрежьте сетевой шнур и уберите его вместе с вилкой подальше.
– Сломайте замок дверцы загрузочного отверстия. В результате маленькие дети не смогут запереться в машине и подвергнуть тем самым свою жизнь опасности.

Опасность удушья – Картонную упаковку, упаковочную пленку и прочие детали упаковки следует держать подальше от детей.

Опасность отравления – Храните моющие средства и средства по уходу за бельем в недоступном для детей месте.

Взрывоопасность – Вещи, предварительно обработанные чистящими средствами, содержащими растворители (напр., пятновыводителем/промывочным бензином), могут после загрузки в машину привести к взрыву. Поэтому перед стиркой в машине такие вещи следует тщательно выстирать вручную.

Опасность травмирования – Дверца загрузочного отверстия может очень сильно нагреться.
– Осторожно при сливе горячего раствора моющего средства.
– Не вставайте на стиральную машину.
– Не опирайтесь на открытую дверцу загрузочного отверстия.
– Не вставляйте руку в барабан машины, пока он еще вращается.

Параметры расхода

| Программа | Загрузка | Электроэнергия** | Вода** | Продолжительность программы** |
|-------------------------------------|----------|------------------|--------|-------------------------------|
| Хлопок 60 °C* | 4,5 кг | 0,70 кВтч | 37 л | 1:06 ч |
| Хлопок Интенсивная 40 °C | 4,5 кг | 0,55 кВтч | 47 л | 1:41 ч |
| Хлопок Эко 60 °C* | 4,5 кг | 0,76 кВтч | 40 л | 2:15 ч |
| Хлопок 90 °C | 4,5 кг | 1,40 кВтч | 41 л | 1:20 ч |
| Синтетика Интенсивная 40 °C* | 2,5 кг | 0,55 кВтч | 55 л | 1:25 ч |
| Смешанное бельё 40 °C | 2,0 кг | 0,43 кВтч | 43 л | 0:59 ч |
| Тонкое бельё 30 °C | 2,0 кг | 0,28 кВтч | 45 л | 0:40 ч |
| Шерсть 30 °C* | 2,0 кг | 0,16 кВтч | 30 л | 0:53 ч |

* Установка программы для испытания согласно действующему европейскому стандарту 60456.

** Приведенные в таблице значения параметров отличаются от фактических в зависимости от давления, жесткости и температуры подаваемой воды, температуры окружающей среды, вида, количества и степени загрязненности белья, используемого моющего средства, колебаний напряжения в сети и выбранных дополнительных функций.



— Опасность электрического удара!
Извлекайте вилку из розетки!
— Взрывоопасность! Никаких растворителей!

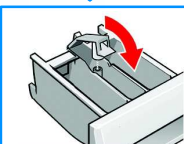
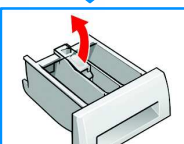
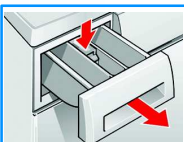
**Корпус машины, панель управления**

- Протрите мягкой, влажной тряпкой.
- Нельзя пользоваться салфетками, губками с шероховатой поверхностью, а также абразивными чистящими средствами (средства для чистки поверхности из нержавеющей стали).
- Сразу же удаляйте остатки моющего и чистящего средств.
- Чистить машину струей воды запрещено.

**Кювету для моющих средств следует чистить ...**

... если в ней накопились остатки моющего средства или кондиционера.

1. Извлеките наполовину, нажмите на вставку, извлеките полностью.
2. Откиньте крышку.
3. Промойте в воде и просушите.
4. Закройте и зафиксируйте крышку (насадите цилиндр на направляющий штифт).
5. Установите кювету на место.



Оставьте кювету открытой, чтобы испарились остатки воды.

Барабан стиральной машины

Оставьте дверцу загрузочного отверстия открытой, чтобы барабан просох.

Появились пятна ржавчины – удалите с помощью чистящего средства без содержания хлора, стальной сеткой пользоваться нельзя.

Удаление накипи В машине не должно быть белья!

Отпадает при правильной дозировке моющего средства. Если все-таки в этом возникла необходимость, поступайте согласно указаниям изготовителя средства для удаления накипи по его правильному применению.

Указания на дисплее

| | |
|----|--|
| E2 | Двигатель вышел из строя! Вызовите специалиста сервисного центра! |
| E3 | Правильно закройте крышку загрузочного отверстия; возможно, было зажато белье. |
| E5 | Полностью откройте водопроводный кран. Согнут или пережат шланг для подачи воды. Промойте сетчатый фильтр -> Стр. 10; слишком низкое давление воды. |
| E6 | Засорен откачивающий насос; очистите откачивающий насос -> Стр. 10. Засорилась канализационная труба или сливной шланг; очистите шланг для слива воды через сифон -> Стр. 10. |
| E8 | Закройте водопроводный кран. Вызовите специалиста сервисного центра! |

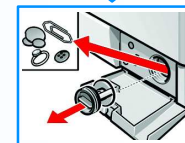
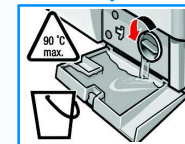
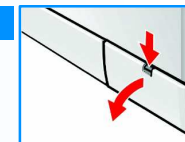
Техническое обслуживание

— Опасность ошпаривания!
Дайте раствору моющего средства остыть!
— Закройте водопроводный кран!

**Насос для слива раствора моющего средства**

Переведите ручку выбора программ в положение **Выкл.**, извлеките вилку из розетки.

1. Откройте крышку отверстия для проведения сервисного обслуживания и снимите ее.
2. Осторожно откручивайте крышку насоса до тех пор, пока не польется раствор моющего средства. Когда крышка отверстия для проведения сервисного обслуживания наполнится наполовину, закрутите крышку насоса и вылейте воду. Повторяйте процесс до тех пор, пока весь раствор моющего средства не вытечет.
3. Осторожно открутите крышку насоса полностью (в нем еще могут быть остатки воды).
4. Проведите чистку насоса изнутри, почистите резьбу крышки насоса и его корпус (крыльчатка насоса должна свободно вращаться).
5. Установите крышку насоса на место и закрутите ее.
6. Установите на место крышку отверстия для проведения сервисного обслуживания и закройте ее.

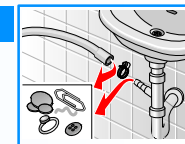


Чтобы при следующей стирке раствор моющего средства не выливался неиспользованным через сливное устройство: залейте 1 литр воды в ячейку II и включите программу **Слив**.

**Шланг для слива воды через сифон**

Установите ручку выбора программ на **Выкл.**, выньте вилку из розетки.

1. Ослабьте хомут для шланга, осторожно выньте сливной шланг (там может остаться вода).
2. Очистите сливной шланг и место его подсоединения к сифону.
3. Снова установите сливной шланг и закрепите место подсоединения шланга к сифону хомутом.

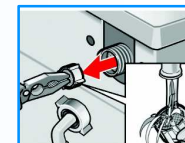
**Фильтр в системе подачи воды**

Сбросьте давление воды в подающем шланге:

1. Закройте водопроводный кран!
2. Включите любую из программ (**кроме** Отжим ☉/Слив ☹).
3. нажмите на кнопку \diamond (**Старт/Пауза**). Прервите программу примерно через 40 секунд.
4. Переведите ручку выбора программ в положение **Выкл.**. Извлеките вилку из розетки.

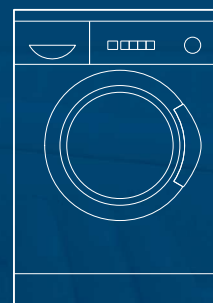
Чистка фильтра:

1. В зависимости от модели машины:
 - Снимите шланг с водопроводного крана. Проведите чистку фильтра с помощью маленькой щетки.
 - или
 - отсоедините шланг от задней стенки машины. Извлеките фильтр с помощью щипцов и промойте его.
2. Присоедините шланг и проверьте места соединения на герметичность.



Что делать, если ...

- Вода вытекает.
 - Прочно закрепите/замените сливной шланг.
 - Затяните резьбовое соединение подающего шланга с машиной.
- Вода не поступает
Моющее средство не смывается.
 - Не нажата кнопка ◊ (**Старт/Пауза**)?
 - Не открыт водопроводный кран?
 - Возможно, засорился фильтр? Проведите его чистку → Стр. 10.
 - Подающий шланг перегнут или зажат?
- Крышку загрузочного отверстия не удается открыть.
 - Включена защитная функция. Подождите примерно 2 минуты.
 - Выбрана ---- (Остановка полоскания = без окончательного отжима)? → Стр. 4.
- Программа не включается.
 - Нажата кнопка ◊ (**Старт/Пауза**) или ☺ (Старт через...)?
 - Закрыт загрузочный люк?
- Раствор моющего средства не сливается.
 - Проведите чистку насоса → Стр. 10.
 - Проведите чистку водосточной трубы и/или сливного шланга.
- Вода внутри барабана не видна.
 - Это не неисправность! Вода находится за пределами видимости.
- Результат отжима неудовлетворительный.
 - Стирайте вперемежку крупные и мелкие вещи.
 - Установлена слишком низкая скорость вращения центрифуги? → Стр. 3.
- Многократные попытки проведения отжима.
 - Это не неисправность! Система контроля избавляется от дисбаланса.
- Ячейка ☼ не полностью промыта.
 - Проведите чистку ячейки для моющих средств и вставки → Стр. 9.
- Из стиральной машины неприятно пахнет.
 - Выполните программу **Хлопок** 🌀🔥 90 °C без белья. И воспользуйтесь универсальным моющим средством.
- Из ячейки для моющих средств выступает пена.
 - Превышен объем моющего средства?
Смешайте 1 столовую ложку кондиционера с ½ л воды и залейте этот раствор в ячейку II.
(Не подходит для программы стирки верхней одежды!)
 - При следующей стирке загрузите меньше моющего средства.
- Сильные шумы, вибрация и съезжание машины с места во время отжима.
 - Ножки машины зафиксированы? Зафиксируйте ножки машины → Инструкция по установке, Стр. 5.
 - Транспортные крепления сняты? Снимите транспортные крепления → Инструкция по установке, Стр. 4.
- Дисплей/индикаторные лампочки не функционируют во время работы машины.
 - Отключили электроэнергию?
 - Сработал предохранитель? Включите/замените предохранитель.
 - Если неисправность появится снова, обратитесь за помощью в уполномоченный сервисный центр.
- Программа выполняется дольше, чем обычно.
 - Это не неисправность! Многократно распределяя белье внутри барабана, система контроля пытается тем самым справиться с дисбалансом.
 - Это не неисправность – Включилась система контроля уровня пены – будет проводиться дополнительное полоскание.
- На белье остатки моющего средства.
 - Некоторые фосфатосодержащие моющие средства включают в себя нерастворимые в воде компоненты.
 - Включите **Полоскание** 🌀 или почистите белье после стирки щеткой.
- Если Вам не удалось устранить неисправность самостоятельно или возникла необходимость в ремонте машины:
 - переведите ручку выбора программ в положение **Выкл.** и извлеките вилку из розетки,
 - закройте водопроводный кран и позвоните в Службу сервиса
→ Инструкция по установке, Стр. 7.



Стиральная машина ru

Инструкция по эксплуатации



Стиральную машину можно вводить в эксплуатацию только после прочтения данной инструкции!
Прочтите также отдельную Инструкцию по установке.
Выполняйте указания по безопасности, приведенные на странице 8!