

SАFA

Руководство пользователя

RECBOY

Диктофон SR-320N/340N/380N

Благодарим за покупку диктофона.
Пожалуйста, прочтите это руководство перед
пользованием диктофоном.
Гарантийный талон находится внутри Руководства.
Отметьте гарантию при покупке.
Сохраняйте гарантийный талон.

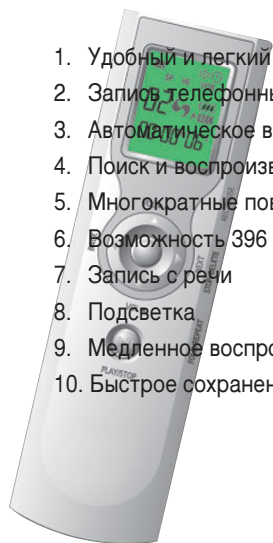


SАFA SAFA MEDIA CO., LTD.

15F DongWon Securities B/D, Karak-Dong, Songpa-Ku, Seoul, Korea
TEL : +82-2-3400-5200(Rep) FAX : +82-2-3401-4142
website : www.safa.co.kr

SF69-00589A

ОСОБЕННОСТИ



1. Удобный и легкий дизайн
2. Запись телефонных разговоров
3. Автоматическое выключение питания
4. Поиск и воспроизведение (внутреннее сканирование)
5. Многократные повторы
6. Возможность 396 записей
7. Запись с речи
8. Подсветка
9. Медленное воспроизведение
10. Быстрое сохранение на компьютер через порт USB (4Mbps)

※ Электронное оборудование класса В

Этот прибор сертифицирован по внутренним стандартам, однако им также можно пользоваться в любом месте.

СОДЕРЖАНИЕ

ПОДГОТОВКА

ОСОБЕННОСТИ	1
Меры предосторожности	4
Комплектация	5
Наименование деталей	6
Индикация и символы дисплея	7
Замена батарей	8

Пользование

Начало работы	10
Запись	11
Запись речи	12
- Запись через встроенный микрофон	12
- Запись через встроенный микрофон	12
Запись с линии	13
- Запись с внешних устройств	13
- Запись обычного телефонного разговора	14
Воспроизведение	15
- Нормальное воспроизведение	15
- Медленное воспроизведение	15
- Быстрый поиск	16
- Воспроизведение других индексов	16
Повторное воспроизведение	17
Повтор фрагмента	17
Повтор индекса	17
Повтор палки	17
Функция меню (работает только в режиме Стоп)	18
- Чувствительность микрофона	18
- Функция VOR	18
- Настройка сигнала	19
- Настройка подсветки дисплея	19
- Настройка времени записи	20
- Настройка часов	21
- Настройка будильника	22
- Format Instruction	22

Справки

Функция удаления	23
- Удаления определенного индекса	23
- Удаление папки	23
Сохранение на внешнем устройстве	24
- Сохранение на внешнем аудиоустройстве	24
- Сохранение на компьютере через USB	24
Спецификации	25
Технические характеристики	25
Установка CD	26
Использование программы ПК	31

Меры предосторожности

Осторожно

1. Не пытайтесь открывать, ремонтировать или изменять прибор.
2. Не пользуйтесь изделием там, где запрещено использование Электронных приборов (в самолетах и т.п.)
3. Не берите в рот прибор или его принадлежности.
4. Не опускайте прибор в воду, избегайте попадания на него воды.

Внимание

1. Не подвергайте прибор или его принадлежности ударам. Это может привести к поломке.
 2. Если изделие деформируется или неисправно по причине перегрева, немедленно выньте батарейки из главного блока и отсоедините внешние провода.
 3. Не прилагайте больших усилий к экрану дисплея. Это может привести к его поломке или ненормальному функционированию.
 4. Не подвергайте прибор длительному воздействию прямого солнечного света или источника тепла.
 5. Выньте батарейки, если вы не собираетесь пользоваться прибором продолжительное время.
 6. Не выдергивайте с силой провода вспомогательных средств (наушника, микрофона или аудио-устройства).
 7. Имейте в виду, что мы не отвечаем за ущерб, нанесенный прибором.
 8. Мы не несем ответственности за потерю содержания, произошедшего во время использования или ремонта прибора. Поэтому сохраняйте важные записи на том же носителе.
 9. Обратите внимание на то, что содержимое прибора может измениться от воздействия магнитной карты, например кредитной.
 10. Имейте в виду, что этот прибор нельзя использовать в противоправных целях, таких как вторжение в частную жизнь или подслушивание.
- ※ Дизайн и характеристики прибора могут быть изменены без предварительного извещения.

Комплектация

А. Диктофон и принадлежности (Model SR-320N/340N/380N)



RECOBOY (главный блок)



Адаптер для записи телефонного разговора



Шнур для записи телефонного разговора



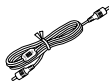
Стереонаушники



Шнур USB



Внешний микрофон



Аудио шнур



Компакт диск



Батарея(кААА - 1 шт.)



RECOBOY Руководство к диктофону

Наименование деталей



1 Главный блок

Разъем аудио шнура
(адаптер УКВ приемника)

Гнездо наушника

Жидкокристаллический дисплей

Громкость (больше)
(только для воспроизведения записи)

Встроенный микрофон
(обратная сторона)

Разъем шнура USB

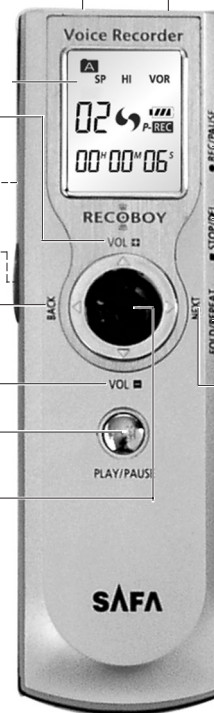
Назад
Быстрая перемотка, изменение индекса и меню.

Громкость (меньше)
(только для воспроизведения записи)

ВОСПРОИЗВЕДЕНИЕ/ПИТАНИЕ
Замедленное воспроизведение /воспроизведение, Включить/Выключить

М(МЕНЮ/БЛОКИРОВКА)
Используйте для настройки часов/будильника (CLOCK/ALARM), для активации и отмены функции "Блокировка", для настройки качества записи, функции VOR (активация голосом), BEEP (звуковой сигнал), BACKLIGHT (подсветка дисплея), Время записи.

Разъем внешнего динамика
(обратная сторона)




Запись/пауза
Запись и пауза

Стоп/удаление
Остановка записи, удаление индекса, выбранной папки и всех папок


ФАЙЛ/ПОВТОР
FOLDER (выбрать папку) и повторное воспроизведение.

Дальше
Быстро вперед, изменение индекса, изменение опции меню (M), быстрый поиск во время воспроизведения, выбор файла (FILE), опции меню (MENU).

Индикация и символы дисплея



Описание экрана дисплея



Экран ЖКД

A B C D	Отображение папки	AFOLDB	Индикатор повтора воспроизведения фрагмента
HQ/SP/LP	Индикатор режима записи		Дисплей будильник
HI/LO	Индикатор чувствительности записи		Индикатор батарейка
VOR	Дисплей записи речи	00" 00" 00"	Индикатор времени записи и воспроизведения, смены меню
00	Дисплей индекса (01-99)		

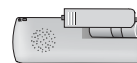
Замена батареек

- 1 Убедитесь, что питание выключено
- 2 Откройте крышку батареек

Не меняйте батареи при включенном питании, это может привести к поломке прибора.



- 3 Вставьте батарейки



1. Проверьте полярность батареек (размер "AAA") и закройте крышку
 2. После установки батареек дисплей отобразит все индикаторы (рис. 1-1) и переключится на режим готовности записи и воспроизведения (рис. 1-2)
 3. Устройство выключится автоматически, если никакая функция не будет активирована в течение 15 минут.
- ※ Далее режим работы устройства, согласно Схеме 2, будет называться "Standby Mode" - Режим ожидания (ожидание активации функции записи или воспроизведения).
4. Вы можете выйти из режима установки таймера, нажав и удерживая кнопку M(MENU), согласно рис 2.
 5. Для настройки таймера коротко нажмите кнопку M(MENU) (см. стр. 20)

(рис.1-1)



(рис.1-2)



(рис.1-3)



<Режим ожидания>

Срок службы батареек

Батарейка	Продолжительность записи	Продолжительность воспроизведения
Щелочная (Lr03)	Примерно 7 часов (запись в режиме LP)	Примерно 6 часов

Индикатор батареек

※ заменить батарейки при мигании режима 3.

Внимание!

- 1 Статический разряд или плохой контакт могут привести к ненормальной работе прибора. Если это происходит, выньте и снова вставьте батарейки.
- 2 Выньте батарейки из главного блока, если длительное время не собираетесь пользоваться прибором. (Протекание батареек может привести к порче прибора).

Начало работы

※ Вставьте батарейки перед следующим действием.



1 Включение диктофона

После короткого нажатия кнопки Play питание включится, и устройство будет находиться в режиме остановки.

- Вместо этой кнопки можно нажать REC/PAUSE

Включение диктофона

Чтобы выключить устройство, нажмите и удерживайте кнопку Play (около 2 секунд).

Кроме того, если не производить никаких операций в течение 15 минут, аппарат выключится автоматически.

(рис. 2-1)



2 Блокировка (кнопка HOLD)

Функция блокировки полезна для предупреждения ненужной операции во время записи или воспроизведения.

1. В режиме готовности нажмите и удерживайте кнопку MENU (M) в течение 2 секунд для блокировки.
 - При нажатии другой кнопки в режиме блокировки экран отобразит "ON HOLD", магнитофон не реагирует на другие команды (рис. 2-2).
2. Нажмите и удерживайте в течение 2 секунд кнопку MENU/HOLD в режиме блокировки для ее снятия.
 - Экран отобразит "OFF HOLD", показывая, что блокировка снята.

(рис. 2-2)



(рис. 2-3)



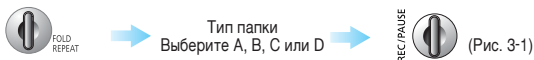
Запись



Прочтите перед записью

※ Убедитесь, что прибор находится в режиме готовности

- ▶ Нажмите кнопку FOLD для выбора папки. Тип папки (A, B, C, D) выбирается каждым нажатием кнопки. Если папка не выбрана, то запись будет сделана в текущую (рис. 3-1)



- ▶ Если индекс текущей папки достиг 99, запись продолжится с конца последнего индекса предыдущей папки.

(Рис. 3-2)

- ▶ Максимальный номер индекса для каждой папки 99 (до 396 папок: 99x4).

- ▶ Если время записи превышает свободное место или индекс достиг 396, появится сообщение FULL, запись невозможна (рис. 3-2)



Если это произошло, чтобы продолжить запись, удалите некоторые записи или переместите их на внешнее устройство (аудио или компьютер).

- ▶ Не вынимайте батарейки во время записи.

Это может привести к неправильной работе прибора. Если вы собираетесь записывать продолжительное время, замените батарейки, пока прибор находится в положении готовности или при выключенном питании.

(Рис. 3-3)

- ▶ Запись автоматически приостановится, если уровень звукового сигнала уменьшится и на экране появится сообщение VOR (рис. 3-3).



- При активации режима VOR на короткое время может прекратиться звук.
- При использовании функции VOR в режиме низкой чувствительности будут записаны только громкие звуки.
- Выключите функцию VOR при записи важных разговоров.

Запись речи

※ Перед началом записи установите чувствительность, файл, функцию VOR и нужную скорость (см. стр. 18 и 19)

1 Запись через встроенный микрофон

※ Этой функцией можно пользоваться, когда прибор находится на столе.

- 1 Направьте встроенный микрофон на источник звука.
- 2 Для начала записи нажмите кнопку REC/PAUSE. На экране появится сообщение REC (рис. 4-1 и 4-2).
- 3 Для остановки на короткое время, нажмите кнопку REC/PAUSE.
- 4 Для продолжения записи снова нажмите кнопку REC/PAUSE
- 5 Для остановки записи нажмите кнопку STOP/DEL или PLAY/PAUSE
- 6 Если пауза в записи превышает 15 минут, питание устройства выключится автоматически.

(Рис. 4-1)



(Рис. 4-2)



2 Запись через внешний микрофон

※ Этой функцией можно пользоваться, когда прибор находится в кармане или в сумке.

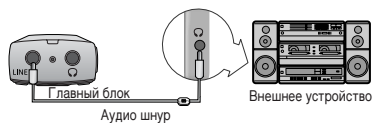
1. Приложите прилагаемый внешний микрофон к гнезду LINE.
2. Выполните те же действия, что и со встроенный микрофоном.

Запись с линии

- ※ Перед началом записи настройте скорость (HQ, SP, LP), файл и функцию VOR (см. стр. 18 и 19).
- ※ При настройке большой громкости записи звук при воспроизведении может искажаться.

1 Запись с внешних устройств.

1. Звук при записи может быть искажен, если установлена слишком большая громкость на внешних устройствах.
2. Подключите один конец аудио шнура к гнезду (LINE) магнитофона, а другой конец - к внешнему устройству (аудио или компьютеру).

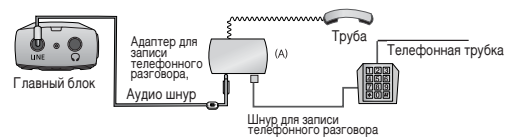


3. Процесс записи аналогичен записи через встроенный микрофон. (см. стр. 12)
- ※ Запись музыки с помощью этого устройства невозможна.

2 Запись обычного телефонного разговора.

- ※ Относительно модели SR-320N/340N/380N.

1. Подключите аудио шнур адаптера к гнезду магнитофона (LINE). Подключите адаптер и телефон со шнуром для записи. Затем подсоедините шнур телефонной трубки к адаптеру.



- ※ Примечание: Некоторые типы телефонов не предназначены для записи. Проверьте наличие этой функции.
 - ※ Может потребоваться изменение направления установки адаптера (помечен (A))
 - ※ Если Вы не установите переключатель аудио-кабеля в положение TEL, громкость записанного звука будет низкой.
2. Выполните те же действия, что и со встроенным микрофоном (см. стр.12).

Воспроизведение

※ Отрегулируйте громкость кнопкой UP/DN.

1 Нормальное воспроизведение

1. Нажмите кнопку FOLD/REPEAT для выбора папки (A, B, C, или D) (рис. 5-1)
 - Если вы не выбрали папку будет воспроизводиться последняя запись.
2. Передвиньте кнопку M(MENU) на NEXT и BACK и выберите нужный файл.
3. Нажмите кнопку PLAY для воспроизведения. Отобразится записанное время (рис. 5-1).
4. Для остановки нажмите кнопку STOP/DELETE.



2 Медленное воспроизведение

1. Нажмите Play еще раз во время воспроизведения, чтобы начать замедленное воспроизведение. (рис. 5-2)
2. Находясь в режиме замедленного воспроизведения, нажмите Play еще раз для перехода в обычный режим работы. (рис. 5-3)
3. Нажмите кнопку STOP/DEL в режиме замедленного воспроизведения, чтобы остановить воспроизведение.

(рис. 5-2)



(рис. 5-3)



3 Быстрый поиск

※ В случае использования кнопки NEXT или BACK

1. Во время воспроизведения нажмите и удерживайте (не менее 0, 5 секунд) кнопку NEXT (▶) или BACK (◀).
 - Воспроизведение остановится, и время на экране начнет быстро увеличиваться или уменьшаться.
2. Отпустите кнопку, когда вам нужно начать воспроизведение.
3. Поиск остановится, когда время дойдет до конца текущего индекса, если вы нажали кнопку NEXT (▶).
4. Поиск остановится, когда время дойдет до начала текущего индекса, если вы нажали кнопку BACK (◀).

4 Воспроизведение других индексов

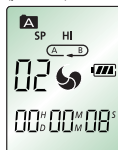
1. Для перемещения на один индекс передвиньте во время воспроизведения или паузы кнопку M(MENU) на NEXT (▶) или BACK (◀).
 - Индекс переместится на следующий или предыдущий.
2. Для перемещения на несколько индексов передвиньте во время остановки кнопку M(MENU) на NEXT (▶) или BACK (◀).
 - Отпустите кнопку для воспроизводства с отображением индекса.

7 Повторное воспроизведение

Повтор фрагмента Повторяет фрагмент внутри одного файла.

- Для повторения фрагмента коротко нажмите кнопку FOLD/REPEAT.
- При мигающем индикаторе **A** в коротко нажмите кнопку FOLD/REPEAT, чтобы обозначить остановку повтора.
- Индикатор **A** в прекратит мигать и выбранный фрагмент будет повторяться непрерывно.
- Для остановки нажмите STOP/DELETE.
- Во время повтора коротко нажмите кнопку FOLD/REPEAT для продолжения воспроизведения.
- Нажмите и удерживайте кнопку FOLD/REPEAT для перехода к функции повтора индекса.

(рис. 6-1)



Повтор индекса Повторяет один файл.

- Во время воспроизведения нажмите и удерживайте кнопку FOLD/REPEAT.
- Появится индикатор, и текущий индекс будет воспроизводиться непрерывно (рис. 6-2).
- Для остановки нажмите STOP/DELETE.

(рис. 6-2)



Повтор папки Повторяет все файлы в одной папке

- Во время воспроизведения нажмите и удерживайте кнопку FOLD/REPEAT.
- Когда на экране появится индикатор (рис. 6-3), снова нажмите и удерживайте кнопку FOLD/REPEAT.
- На экране появится FOLD, и все индексы текущей папки будут повторяться непрерывно. (рис. 6-3).
- Для остановки нажмите FOLD/REPEAT.

(рис. 6-3)



ФУНКЦИЯ МЕНЮ (работает только в режиме Стоп)

1 Чувствительность микрофона

- Заводской установкой предусмотрен режим работы с высокой чувствительностью.
- Пожалуйста, настройте порог чувствительности в соответствии с условиями записи.

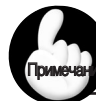
(Рис. 7-1)



(Рис. 7-2)



- Нажмите кнопку M(MENU) в режиме остановки.
- Нажмите MENU (рис. 7-2)
- Сдвиньте кнопку MENU в направлении NEXT (▶) или BACK (◀).
- Вы можете выбрать режим низкой (LO SENSE) и высокой (HI SENSE) чувствительности. (рис. 7-1, 7-2)
- Нажмите MENU для подтверждения выбора режима.
- Нажмите M(MENU) для выхода из режима установки.



Hi SENSE : в условиях тишины (рекомендуется)

LO SENSE : в шумной обстановке. Придвиньте микрофон ближе к источнику записи.

2 Функция VOR

- На заводе установлен режим VOR OFF (выключен)
- В этом режиме тихий голос не может быть записан (не пользуйтесь этим режимом, если записываете что-то важное).

(Рис. 7-3)



(Рис. 7-4)



- Нажмите кнопку M(MENU) в режиме остановки.
- Нажмите кнопку NEXT, а затем MENU. (рис. 7-3)
- Сдвиньте кнопку MENU в направлении NEXT (▶) или BACK (◀). (Рис. 7-4)
- Вы можете выбрать режим VOR ON (функция VOR включена) или VOR OFF (функция выключена). (рис. 7-3, 7-4)
- Нажмите MENU для подтверждения выбора режима.
- Нажмите M(MENU) для выхода из режима установки.

3 Настройка сигнала

- ※ На заводе установлен режим BEEP ON (включен)
- ※ Если выбрана эта функция звуковой сигнал звучит при нажатии любой кнопки.

1. В режиме готовности коротко нажмите кнопку MENU(M) и дважды передвиньте кнопки M (MENU) в направлении (▾).
2. Передвиньте кнопку M (MENU) на (▶) или BACK (◀).
3. Режим будет переключаться между BEEP OFF и BEEP ON (Рис. 7-5 и 7-6).
4. Нажмите кнопку MENU, PLAY/PAUSE и STOP/DELETE или подождите 5 секунд для выбора текущего режима.

(рис. 7-5)



(рис. 7-6)

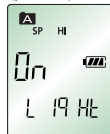


4 Настройка подсветки дисплея

- ※ Первоначальная установка устройства предусматривает режим LIGHT ON (подсветка включена).
- ※ Чтобы установить режим подсветки дисплея во время управления кнопками, выполните следующие действия:

1. Нажмите кнопку M(MENU) в режиме остановки.
2. Трижды нажмите кнопку NEXT (▶), а затем нажмите MENU (рис. 7-7).
3. Сдвиньте кнопку MENU в направлении NEXT (▶) или BACK (◀).
4. Вы можете выбрать режим LIGHT OFF (подсветка выключена) и LIGHT ON (подсветка включена). (рис. 7-7, 7-8)
5. Нажмите MENU для подтверждения выбора режима.
6. Нажмите M(MENU) для выхода из режима установки.

(рис. 7-7)



(рис. 7-8)



5 Настройка времени записи

- ※ Заводской установкой предусмотрена стандартная настройка качества звука.
- ※ Выбрав эту функцию, Вы можете настроить качество записи (максимальное время записи изменится).

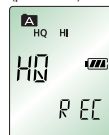
1. Нажмите кнопку M(MENU) в режиме остановки.
2. Трижды нажмите кнопку NEXT (▶), а затем нажмите MENU (рис. 7-9).
3. Сдвиньте кнопку MENU в направлении NEXT (▶) или BACK (◀).
4. Вы можете выбрать один из следующих режимов записи: режим длительной записи (LP), стандартный режим записи (SP), высокое качество звучания записи (HQ). (рис. 7-9, 7-10, 7-11)
5. Нажмите MENU для подтверждения выбора режима.
6. Нажмите M(MENU) для выхода из режима установки.

- ※ Примечание: В режиме LP качество записи хуже, чем в режиме SP, а громкость звука в режиме SP ниже, чем в режиме HQ.

(рис. 7-9)



(рис. 7-10)



(рис. 7-11)



6 Настройка часов

※ Настройка даты и времени (необходима для установки будильника)

1. Нажмите кнопку M(MENU) в режиме остановки.
2. Нажмите кнопку NEXT 6 раз. (рис. 8-1)
3. Нажмите кнопку MENU и выберите режим "DMY" (дата). (рис. 8-2).
4. Сдвиньте кнопку M(MENU) в направлении NEXT (▶) или BACK (◀), чтобы выбрать нужный год ("year"), и нажмите MENU, чтобы изменить месяц ("month") и число ("day").
5. Вы можете выбрать 12-часовой или 24-часовой формат времени. (рис. 8-3)
6. Продолжительно нажимайте кнопку MENU для перехода в режим настройки часов "HMS". (рис. 8-3)
7. Сдвиньте кнопку M(MENU) в направлении NEXT (▶) или BACK (◀).
8. Нажмите кнопку меню для завершения установки часов после того, как изменили значение "minute" (минуты).
9. Нажмите M(MENU) для выхода из режима установки.

※ Устройство автоматически перейдет в режим остановки, после того как Вы выполните приведенные выше действия 3-7 при замене батареи.

(рис. 8-1)



(рис. 8-2)



(рис. 8-3)



(рис. 8-4)



7 Настройка будильника

- ※ Эта функция позволяет установить будильник на определенное время.
- ※ Будильник выключится после того, как прозвучит в определенное время.

1. Нажмите кнопку M(MENU) в режиме остановки.
2. Нажмите кнопку NEXT 6 раз и нажмите MENU (рис. 8-5)
3. Сдвиньте кнопку M(MENU) в направлении NEXT (▶) или BACK (◀).
4. Вы можете выбрать один из двух режимов - ALARM ON (будильник включен) и ALARM OFF (будильник выключен). (рис. 8-5 и 8-6)
5. Нажмите MENU в режиме ALARM, чтобы выбрать опцию "HMS".
6. Сдвигая кнопку M(MENU) в направлении NEXT (▶) или BACK (◀), настройте значения "hour"(часы) и "minute"(минуты).
7. Нажмите кнопку MENU после настройки минут, чтобы включить будильник.
8. Нажмите M(MENU) для выхода из режима установки.

※ Установка будильника возможна только после настройки часов.

(рис. 8-5)



(рис. 8-6)



(рис. 8-7)



8 Руководство по форматированию

※ Для удаления всех данных из памяти

1. Нажмите кнопку M(MENU) в режиме остановки.
2. Нажмите NEXT 7 раз, а затем нажмите MENU (рис. 8-8)
3. Сдвиньте кнопку M(MENU) в направлении NEXT (▶) или BACK (◀).
4. Вы можете выбрать один из двух режимов - FORMAT NO (не форматировать) и FORMAT YES (форматировать). (рис. 8-8, 8-9)
5. Чтобы начать форматирование, выберите опцию FORMAT YES и нажмите кнопку MENU.

(рис. 8-8)



(рис. 8-9)



Функция удаления

1 Удаления определенного индекса

※ Эта функция служит для поочередного удаления индексов.

1. Во время проигрывания или остановки коротко нажмите STOP/DEL.

● На экране появится индекс и замигает надпись DEL, в то время, как магнитофон будет воспроизводить музыку.

2. Передвиньте кнопку M(MENU) на NEXT (▶) или BACK (◀) для выбора индекса, который хотите удалить (рис. 9-1).

3. Нажмите и удерживайте примерно 3 секунды кнопку STOP/DEL для удаления текущего индекса (рис. 9-1).

● Номер индексов после удаления будет автоматически уменьшаться (т.е., если вы удалили индекс №02, среди индексов 01, 02, 03, 04 и 05 номер индекса 01 останется таким же, а следующие индексы станут № 02, 03, 04).

4. Если вы хотите удалить индекс, коротко нажмите кнопку STOP/DELETE или любую другую.

(рис. 9-1)



2 Удаление папки

1. Нажмите и удерживайте около 3 секунд кнопку STOP/DEL в режиме остановки. (рис. 9-2)

● Индикатор укажет на текущую папку (FOLDER), изображение на дисплее начнет мигать. (рис. 9-2)

2. Нажмите NEXT (▶) или BACK (◀) для перехода к той папке, которую хотите удалить.

3. Нажмите и удерживайте около 3 секунд кнопку STOP/DEL, чтобы удалить все файлы выбранной папки, и устройство будет находиться в режиме остановки, открыв эту папку.

4. Коротко нажмите кнопку STOP/DEL, чтобы отменить удаление всей папки в режиме остановки.

(рис. 9-2)

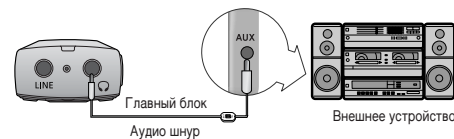


Сохранение на внешнем устройстве

1 Сохранение на внешнем аудиоустройстве

1. Подсоедините один конец аудио провода к гнезду наушника магнитофона, а другой - к микрофонному вводу или адаптеру внешнего аудио устройства.

※ Установите переключатель аудио-кабеля в положение LINE.



※ Если входящий в комплект шнур не подходит к разъему внешнего устройства, Вам придется приобрести другой шнур.

2. Для начала записи нажмите кнопку записи на внешнем аудио устройстве и одновременно кнопку воспроизведения диктофона RECOBOY.

2 Сохранение на компьютере через USB

※ Эта функция служит для быстрого сохранения записи на компьютере.

1. Вставьте прилагаемый компакт диск в дисковод компьютера.

2. Смотрите отдельное руководство для установки программы и порядка сохранения.

Технические характеристики

Пункт	SR-320N	SR-340N	SR-380N
Максимальное время записи	HQ:140минут(2 часа 20 минут) SP:710минут(11 часа 50 минут) LP:1,140минут(19ч)	HQ:280минут(4 часа 40 минут) SP:1,420минут(23 часа 40 минут) LP:2,280минут(38ч)	HQ:560минут(9 часа 20 минут) SP:2,840минут(47 часа 20 минут) LP:4,560минут(76ч)
Вес	32g (нетто) / 44g (включая батарейки)		
Питание	DC 1.5V, LRO3 (AAA X 1)		
Срок службы батареек	Recording: 7 hours, Playback: 6 hours (LP mode)		
Носитель записи	Флэш память (32MB/64MB/128MB)		
Скорость USB	5Мегабит/с		
Макс. Число записей	Всего 396 (99 в файле x 4)		
Макс. Выходн. Мощность	90 mW		
Микрофон	Встроенный конденсаторный микрофон		
Динамик	Диаметр 23mm		
Размеры	29 100.6 13.5mm(только блок)		

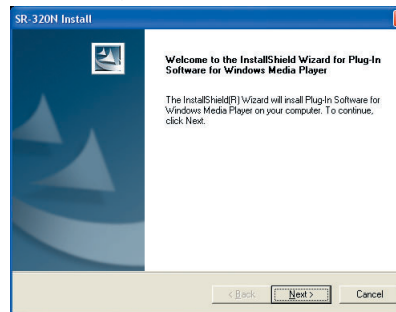
Устранение неисправностей

Симптом	Причина	Устранение
Пустой дисплей	Сели батарейки Неправильная полярность батареек	Замените батарейки Установите правильно
Нет записи	Магнитофон заблокирован (режим HOLD ON) Сели батарейки	Снимите блокировку Замените батарейки Удалите ненужные записи
Нет воспроизведения	Диктофон заблокирован (режим HOLD ON) Сели батарейки Ничего не записано Слишком низкая громкость	Снимите блокировку Замените батарейки Проверьте номер записи Отрегулируйте громкость
Нет звука из динамика	Включены наушники Слишком низкая громкость	Отсоедините наушники Отрегулируйте громкость
Нет звука в наушниках	Наушники включены не полностью Слишком низкая громкость	Включите полностью Отрегулируйте громкость

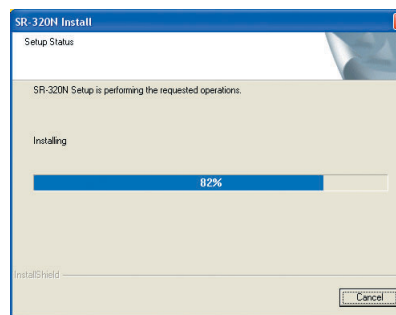
Установка CD

1. Установите программу, как описано ниже, с помощью установочного компакт-диска.

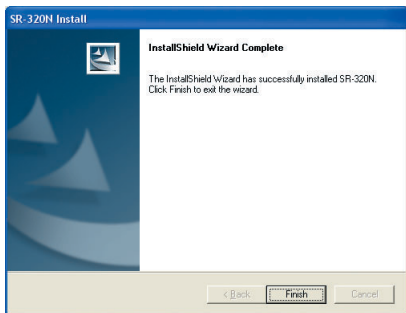
- 1.1. После того, как Вы вставили диск в дисковод, на экране автоматически отобразится показанное ниже диалоговое окно. Файл "SETUP.EXE" данного диска не откроется, пока автоматически не появится следующее окно.



- 1.2. Чтобы начать установку, нажмите Next (Далее) в окне Installation Initialization (начать установку)



- 1.3. Инсталляция программного модуля, предназначенного для запуска USB-драйвера и программы Windows Media Player, будет завершена, если нажать Complete (Готово) по окончании установки.



2. Установка драйвера в ОС Windows 98.

Выполните следующие действия для подключения диктофона к USB-порту перед началом установки программы.

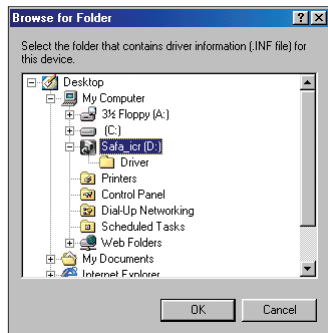
- 2.1. После подключения диктофона, нажмите "Find New Hardware" (поиск нового устройства) и выберите "Next".



- 2.2. Выберите метод поиска драйвера, рекомендуется выбрать опцию "Most suitable driver for unit" (Наиболее подходящий драйвер к устройству).



2.3. После проверки параметров поиска нажмите "Find" (Поиск) и выберите папку "Driver" на компакт-диске.



2.4. После того, как драйвер найден, нажмите "Next".



2.5. По окончании установки нажмите "Complete" (Готово).



2.6. Выполните рассмотренную выше процедуру установки CD еще раз.

Использование программы ПК

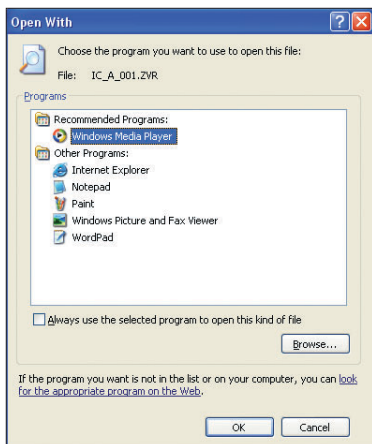
Использование программы ПК

※ Сначала установите программу, как указано выше.

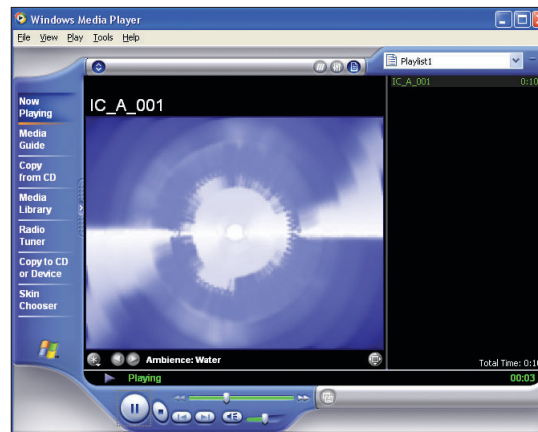
1. Если Вы копируете файл из диктофона в ПК, файл будет выглядеть следующим образом:



2. Если Вы щелкните по файлу правой кнопкой мыши и выберете "Connection Program" (программа, с помощью которой Вы хотите открыть файл), на экране появится приведенное ниже изображение. Нажмите OK, выбрав "Windows Media Player".



3. Воспроизведение файла с записью возможно с помощью программы Windows Media Player. Если Вы уже установили программу, как указано выше, Вам не придется производить установку еще раз.



В оригинальной версии ОС Windows 98 может возникать ошибка mmsystem277. В этом случае, рекомендуем обновить программное обеспечение.

Гарантия

Название изделия	Digital Voice Recorder		
Название модели			
Дата покупки	Год месяц день	Гарантийный период	1 год
Адрес		Уплаченная сумма	
Телефон			€
Покупатель	Имя		
	Адрес		
	Телефон		

1. Это изделие прошло тщательные испытания на качество.
2. Любая неисправность при нормальной эксплуатации будет отремонтирована бесплатно в период действия гарантии.
3. Некоторые работы оплачиваются даже в период действия гарантии.
4. Эта гарантия действительна только в стране покупки.
5. Пожалуйста, заполните гарантийный талон и храните его в надежном месте.
6. Обратитесь к местному дилеру при возникновении проблемы с прибором.

Оплачиваемые работы.

1. Неисправность из-за небрежности пользователя.
2. Неисправность из-за несанкционированного ремонта или модификации.
3. Неисправность по причине природных катастроф (таких как пожар, наводнение).
4. По истечении гарантийного срока.

SAFA Smart Audio & Future Audiopia
SAFA MEDIA Co., Ltd.