

ShoqBox

brugermanual

käyttöoppaita

instrukcije obsluzgi

εγχειρίδιο χρήσης

užívateľské príručky

používateľské príručka

felhasználói útmutatók

руководство пользователя



GoGear

PHILIPS

Мы надеемся, что вы будете довольны вашим персональная звуковая система (ShoqBox)

Посетите веб-страницу: www.philips.com/support
и введите название вашего изделия для
просмотра следующих материалов:

- Часто задаваемые вопросы
- Последние руководства пользователя
- Последние версии компьютерных программ для загрузки
- Файлы обновления встроенного программного обеспечения

Регистрация

Поскольку существует возможность обновления вашего продукта, мы рекомендуем зарегистрировать его на веб-узле www.philips.com/register; в этом случае мы сможем известить вас о появлении новых бесплатных версий.

Табличка с данными расположена на задней части крышки соединений. Откройте крышку соединений, чтобы увидеть ее.

Начало работы

① Зарядка батареи

Откройте крышку соединений в задней части ShoqBox. Подсоедините входящий в поставку универсальный адаптер / зарядное устройство к разъему помеченному 5V DC, затем вставьте универсальный адаптер / зарядное устройство в стандартную розетку. Для достижения 100% заряда батареи заряжайте ее 4 часа. Для достижения заряда: 1 часа.
(Срок службы батареи зависит от условий использования.)



② Установка музыкального программного обеспечения

Вставьте входящий в комплект компакт-диск в дисковод CD-ROM компьютера. Для выполнения установки следуйте всем экранным инструкциям.



ВНИМАНИЕ! Пользователям WINDOWS 98SE :

Во избежание сбоев при установке НЕ ПОДСОЕДИНЯЙТЕ ShoqBox к компьютеру до **ЗАВЕРШЕНИЯ** установки.

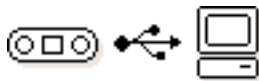
③ Подсоединение ShoqBox к компьютеру

Подсоедините ShoqBox к компьютеру с помощью входящего в комплект кабеля USB, при этом питание ShoqBox должно осуществляться через входящий в комплект адаптер. После этого автоматически появится окно соединения USB.



4 Систематизация и передача музыки


Запустите музыкальное программное обеспечение с рабочего стола Windows или из меню Пуск. Музыкальные файлы и списки воспроизведения систематизируйте в программе. Перенесите музыкальные файлы с компьютера на ShoqBox.



СОВЕТ

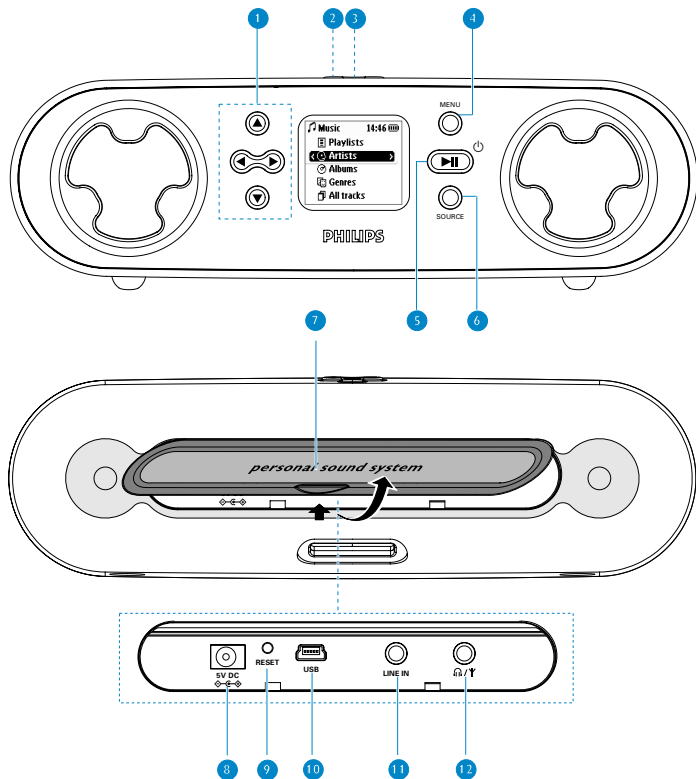
В выбранном разделе справки музыкального программного обеспечения содержится детальная информация.

5 Безопасное отключение проигрыватель

Выход из музыкального программного обеспечения. Выполните безопасное отключение ShoqBox от компьютера, щелкнув на панели задач во избежание ошибки файла. (**Пользователям WINDOWS 98SE:** в вашей ОС нет значка . Просто отсоедините ShoqBox по завершении переноса файлов.)

6 Погружайтесь в музыку везде

Нажмите и удерживайте **▶||** для включения питания. Используйте клавиши прокрутки для просмотра материала и нажмите **▶||** для включения музыки!



Обзор разъемов и элементов управления

- ① **Навигация**
 - ▲ вверх / Предыдущая дорожка / Прокрутка назад
 - ▼ вниз / Следующая дорожка / Прокрутка вперед
 - ◀ влево / вернитесь к предыдущему меню или уровням библиотеки
 - ▶ вправо / подтверждает установку меню
- ② **+ / -** Регулировка громкости
- ③ **DBB** Включает и отключает опцию **Dynamic Bass Boost** для усиления басов
- ④ **MENU** Для блокировки опций меню
- ⑤ **▶||⏻** **Включение / Выключение**; Воспроизведение / Пауза; воспроизводит / сохраняет радиостанции
- ⑥ **SOURCE** Возвращается к корневому меню / отображает экран воспроизведения или параметры библиотеки
- ⑦ **Крышка отсека соединений**
- ⑧ **5V DC** Розетка электропитания
- ⑨ **Отверстие переустановки** Нажмите здесь для переустановки, если устройство "висит" или не отвечает
- ⑩ **USB** Разъем для кабеля USB
- ⑪ **LINE IN** Гнездо 3,5 мм для аудио кабеля: подсоединяется к **LINE OUT** вспомогательного оборудования
- ⑫ **🎧 / Ƴ** Гнездо 3,5 мм для наушников (поставляются отдельно) или для антенны FM (в поставке)- при прослушивании через динамики







Принадлежности

- 1 x Адаптер питания переменного тока/ зарядное устройство
- 1 x кабеля USB
- 1 x аудио кабель
- 1 x сумка для переноски
- 1 x Гибкая антенна FM
- 1 x Быстрое начало работы
- 1 x Устройство чтения компакт-дисков с руководством пользователя, драйверами, спискам часто задаваемых вопросов, программным обеспечением для управления музыкой

ПитаниеПитание

- Питание включено:** Нажимайте на 2 секунды ►||.
→ На короткое время появится экран PHILIPS.
- Питание выключено:** Нажмите ►|| также на 2 секунды или чуть дольше.

Индикация уровня питания

-  **Предупреждение о низком заряде батареи:** появляется при очень низком уровне заряда батареи. Для перезарядки / эксплуатации ShoqBox, используйте адаптер 5 В, в ином случае ShoqBox через минуту перейдет в режим отключения питания.
-  **Батареи заряжены на одну треть**
-  **Батареи заряжены на две трети**
-  **Батареи заряжены полностью**
-  появляется при полностью заряженной батарее.
-  появляется при работе с адаптером / при полностью заряженной батарее.

Автоматическое отключение питания

ShoqBox автоматически выключается если:

- устройство оставлено неработающим на некоторое время (можно установить время отключения, см, Установки).
- включен таймер спящего режима и установленный период истек.

Ознакомление с дисплеем ShoqBox

В ShoqBox имеется интуитивно понятный дисплей для показа различной информации:

 Режим музыки	 Режим радио
 Режим входа	 Будильник
 Списки воспроизведения	 Альбомы
 Жанры	 Исполнители
 все Дорожки	 Equalizer (EQ) Эквалайзер
< Имеется предыдущий уровень меню / библиотеки	> Имеется следующий уровень меню / библиотеки
 Доступная опция	 Выбранная опция
 Повтор 1	 Повтор все
 Изменить порядок	DBB Выбрана функция усиления низких частот (DBB)

- На ShoqBox отображается короткая анимация, если выполнение задачи занимает более 2 секунд.
- при настройке громкости ненадолго отображается экран настройки громкости.

Использование элементов управления ShoqBox

Устранение неполадок	Нажимаемые кнопки
Сброс настроек ShoqBox	Нажмите на отверстие RESET (Переустановка) небольшим предметом на 2 секунды
Восстановление настроек изготовителя ShoqBox	Нажмите MENU (Меню); перейдите на Settings (Параметры) > Restore settings (Восстановить параметры) и выберите Yes (Да).
Основные операции	Нажимаемые кнопки
Включение/выключение ShoqBox	Нажмите и удерживайте ►
Выбор музыки / Тонер / Линейный вход	Нажмите SOURCE (Источник) для выделения и выбора
Нажмите Enter (Ввод) и выйдите из экрана меню	Нажмите MENU
Прокрутка и просмотр	▲, ▼, ◀, ▶ - соответственно, вверх, вниз, влево, вправо
Переход на другие меню	Нажмите ► для перехода на следующий и ◀ для уровня перехода на предыдущий уровень
Воспроизведение музыки	Наведите курсор на выбранный объект и нажмите ►
Приостановка воспроизведения	Нажмите ► во время воспроизведения
Изменение громкости	Нажмите VOLUME + / -
Прокрутка вперед в пределах дорожки	Нажмите и удерживайте ▼
Прокрутка назад в пределах дорожки	Нажмите и удерживайте ▲
Воспроизведение следующей или предыдущей дорожки	Нажмите ▼ для перехода на следующей и ▲ для перехода на предыдущей дорожке
Настройка	Нажмите MENU (Меню), выберите Manual tuning (Ручная настройка) или AutoTune (Авто настройка) в режиме Радио
Прослушивать радио / предварительная установка станций	Выделите ваш выбор и подождите 2 секунды

Режим музыки: Воспроизведение

После загрузки дорожек MP3/ WMA из компьютера на ShoqBox, можно находить композиции на ShoqBox пятью различными способами.



- 1 Для входа в режим музыки нажмите **SOURCE** (Источник) и выберите **MUSIC**.
- 2 При поиске нужной опции нажимайте ▲ для прокрутки вверх и ▼ для прокрутки вниз. Нажимайте ► для перехода на следующий или ◀ для перехода на предыдущий уровень библиотеки.
- 3 Для начала воспроизведения выбранной дорожки нажмите ►||.



СОВЕТ



- Загрузите поступившее в поставке программное обеспечение и прочитайте инструкцию.
- При воспроизведении альбомов дорожки распределяются в соответствии последовательностью их номеров. Если дорожкам присвоен один и тот же номер, они сортируются в алфавитном порядке.
- Выберите в разделе **Установки** **Дополнительную информацию** → **[>] быстрые клавиши**. Затем, на экране воспроизведения можно нажать цифру ► для отображения информации о дорожке, например: название дорожки, имя артиста, кодек (MP3 или WMA), скорость в битах, время воспроизведения дорожки, название альбома, жанр.

Режим радио

Вставьте гибкую антенну (в поставке) в разъем  / , при прослушивании через встроенные динамики. Настройте положение антенны для улучшения приема.

Для входа в радио режим нажмите **SOURCE** (Источник) и выберите **"Radio"** (Тюнер). При переходе в режим радио воспроизведение музыки прекратится.

Автоматическая настройка

- 1 Нажмите **MENU** (Меню) и выберите **AutoTune** (Автонастройка) для автоматического выбора 10 радиостанций с самым сильным сигналом.
- 2 Нажмите  для прокрутки вверх или  для прокрутки вниз, чтобы сделать выбор.



СОВЕТ

- Доступные станции сохраняются в порядке убывания силы сигнала.
- Функция **AutoTune** (Автонастройка) переустановит все предварительно настроенные станции.

Режим радио

Ручная настройка


- 1 Нажмите ▲ для прокрутки вверх или ▼ для прокрутки вниз, чтобы сделать выбор.
- 2 Нажмите **MENU** (Меню/удержание) для выбора "**Manual tuning**" (Ручная настройка).
Нажмите ▼ или ▲ для точной настройки (настройка шаг за шагом).
Для сохранения предварительно настроенных станций нажмите цифру
▶ на 20 секунд.
- 3 Нажмите ▲ для прокрутки вверх или ▼ для прокрутки вниз, чтобы сделать выбор.
Для воспроизведения звучания предварительно выбранной станции, оставьте курсор на выбранной станции.

Режим входа: для воспроизведения от внешних источников

Можно использовать ShoqBox как мощный мини-динамик.

- 1 Соедините при помощи входящего в поставку аудио кабеля **LINE IN** (Вход) на ShoqBox и **LINE OUT** / 🔄 (Выход) на вспомогательном оборудовании.
- 2 Для включения режима входа нажмите **SOURCE** (Источник) на ShoqBox и выберите **Line-in** (Вход) для включения режима входа.
- 3 Для включения воспроизведения используйте клавиши управления вспомогательного оборудования.
- 4 Настройте громкость на ShoqBox и на устройстве.

Настройка параметров

- 1 Нажмите кнопку **MENU** для вызова параметров настройки. При поиске нужной опции нажимайте ▲ для прокрутки вверх и ▼ для прокрутки вниз. Нажимайте ► для перехода на следующий или ◀ для перехода на предыдущий уровень меню.
- 2 Нажимайте ► для подтверждения выбора, в  должен появиться флажок.
- 3 Для выхода из меню нажмите **MENU** или ◀. Опции для каждого параметра отображаются на дисплее ShoqBox.

Дополнительные опции и действия

Shuffle / Repeat (Изменить порядок / Повтор)	Воспроизведение музыкальных дорожек в случайном (Shuffle) или несколько раз (Repeat)
Sleep timer (таймер сна)	Установите таймер на отключение ShoqBox через 15, 30 или 60 минут. (По умолчанию: выкл.)
Equalizer (Эквалайзер)	Настройка параметров звука: Rock, Hip-Hop, Jazz, Dance, Funk, выкл.
Будильник	Устанавливает будильник (12-ти часовой и 24-х часовой)
Settings (параметров)	Просмотрите пункты подменю для дальнейших углубленных настроек.
[>] key shortcut (Ярлык кнопки [>])	Настройка операций для кнопки ► во время воспроизведения (установленный по умолчанию: Изменить порядок / Повтор)п
Display (Дисплей)	Настройте параметры подсветки (5/10/30 секунд / Откл) или уровень контрастности (1-6)
Auto shutdown (Автоматическое выключение)	Устанавливает время автоматического отключения ShoqBox для экономного расходования заряда батареи. (30 секунд; 2 /5/10 минут)
Время и дня	Устанавливает дня и время возможно отображение знаков AM (до полудня)/PM (после полудня) в режиме ожидания
Language (Язык)	Установка языка дисплея ShoqBox
Information (Сведения)	Отображает информацию об устройстве ShoqBox. например: наименование устройства, объем свободной памяти, версию встроенной микропрограммы.
Restore settings	Восстановление параметров ShoqBox, установленных (Восстановить настройки) изготовителем, в случае возникновения неполадок

О часах и функциях будильника

Время отображается с использованием 12-ти часовой и 24-х часовой формата. 12-ти часовой режим установлен по умолчанию.

Во время звучания сигнала будильника, текущий режим ShoqBox (т.е. музыка / радио / вход) будут прерваны. Выбранный сигнал будильника звучит в течение 10 минут, затем переходит в режим повторения сигнала. "snooze" (повторяющийся сигнал) остается включенным и повторяет сигнал будильника с интервалом в 10 минут, до отмены звучания сигнала.



СОВЕТ

- Для достижения наилучших результатов при эксплуатации ShoqBox мы рекомендуем использовать входящий в поставку адаптер / зарядное устройство. Переменный ток обеспечит соответствующее и стабильное питание.
- Перед настройкой параметров будильника, необходимо установить дату и время.

Установка дня и времени

- 1 Войдите в меню из любого режима: **Settings** (Установки) → **Day & Time** (время и дня) →
- 2 Выделите пункт меню в котором проводите изменения.
- 3 Нажмите ▲ / ▼ для установки дня / часов / минут.

Установка будильника

- 1 Войдите в меню: **Alarm Clock** ➔
- 2 Для обзора, перемещения, выделения и выбора параметров подменю используйте цифры управления ▲ / ▼, ◀ / ▶.
- 3 Нажмите ▲ / ▼ для установки дня / часов / минут.

Параметры подменю

Будильник	Вкл. / Выкл.
Время включения будильника	Устанавливает часы и минуты
Срабатывание будильника	Устанавливает активизацию будильника раз (по умолчанию) / в одно время каждые 24 часа /в день недели / в неделю.
Звук будильника	Переключает звук между зуммером , музыкой или радио



СОВЕТ


В качестве сигнала будильника можно установить любимую песню или радиостанцию. Для этого, **НЕОБХОДИМО УБЕДИТСЯ:**

- в том, что наушники отсоединены.
- **В режиме Радио:** в том, что есть четкая настройка на станцию
- **В режиме Радио / Музыка:** в том, что громкость не установлена на минимальный уровень!
- **Певец / Альбом:** выбран следующий сохраненный Певец / Альбом, если предыдущий был удален из ShoqBox. Зуммер становится звуком будильника по умолчанию, если в ShoqBox нет сохраненных певцов или альбомов.

Выключение звука будильника

Существует два способа выключения звука будильника:

Spooze (Повторяющийся сигнал)

- Во время первой 10 минут звучания будильника, нажмите любую кнопку (на верхней / передней панелях).
 - Экран мигает: **Отмена повторения сигнала** .
- ShoqBox входит в режим "spooze" (повторения сигнала), который повторяет сигнал будильника каждые 10 минут.

Отключение "Spooze" (Повторения сигнала)

- В режиме "spooze"(повторения сигнала) нажмите любую кнопку повторно до возобновления сигнала будильника.
 - Повторение сигнала отключено.
- Будильник включится снова только в соответствии с установками срабатывания будильника.



СОВЕТ

Если не нажимать кнопку для выключения звука будильника, ShoqBox по умолчанию перейдет в режим "spooze" (повторения сигнала) через 10 минут.

Использование ShoqBox в качестве запоминающего устройства

Можно использовать Проигрыватель в качестве запоминающего устройства для хранения любых файлов данных. **Следует учесть, что музыкальные файлы, которые переносятся с компьютера на ShoqBox с помощью Проводника Windows, невозможно воспроизвести на ShoqBox. Для передачи музыкальных файлов всегда используйте прилагаемые программы.**

- 1 Подсоедините ShoqBox к компьютеру при помощи входящего в поставку кабеля USB, при питании ShoqBox через входящий в поставку адаптер питания переменного тока. После этого автоматически появится окно соединения USB.
- 2 Компьютер определяет ShoqBox, как устройство "Removable Disk" (Съемный диск) под значком "Мой компьютер" в Проводнике Windows.



СОВЕТ

- Во время соединения USB рекомендуется всегда использовать входящий в комплект адаптер электропитания во избежание потери данных.
- Всегда выполняйте безопасное отключение соединения USB (см. Шаг 5, стр. 147).

ВАЖВАЖ ЪВлГжБАДЪЖ: иохраняйте исходные файлы!
PHILIPS не несет ответственности за любую утрату содержимого в том случае, если изделие повреждено или не читается.

Устранение неполадок

При возникновении какой-либо неполадки сначала просмотрите пункты, представленные на следующих страницах. Для получения дополнительной помощи и других советов по устранению неполадок просмотрите также ShoqBox FAQ (Часто задаваемые вопросы) на странице www.philips.com/support. Если следуя этим советам, не удалось найти решение, обратитесь к продавцу или в сервисный центр.

ПРЕДУПРЕЖДЕНИЕ:

Не открывайте корпус прибора, поскольку существует риск поражения электрическим током!
Ни при каких обстоятельствах не допускается попытка самостоятельно исправить прибор, поскольку это сделает гарантию недействительной.

B. Нет отклика от ShoqBox.

При "зависании" ShoqBox или неопределенно долгом отображении значка, используйте карандаш или похожий предмет, для надавливания в отверстии переустановки в задней части устройства. При подобной переустановки содержимое файлов например, песни или загруженные файлы на ShoqBox не пострадают.

B. Не воспроизводятся музыкальные дорожки.

ShoqBox может воспроизводить файлы MP3 / WMA только при использовании программного обеспечения из комплекта. на ShoqBox невозможно воспроизведение файлов других форматов.

B. ShoqBox отключается автоматически.

Это встроенная функция безопасности для защиты устройства от перегрева, возможно вызванного эксплуатацией при слишком высокой громкости или от неправильного источника питания. Проверьте соответствие напряжения питания и пользуйтесь только адаптером / зарядным устройством из поставки. Устанавливайте разумный уровень громкости. Перед повторным использованием дождитесь остывания устройства. Или проверьте установки меню отключения. При необходимости внесите изменения.

B. Воспроизведение на ShoqBox вскоре прекращается.

Перед началом воспроизведения убедитесь в полном заряде батареи ShoqBox. Со временем заряд внутренней аккумуляторной батареи ослабевает. Ее можно заменить. Для замены батареи обратитесь в ближайший сервисный центр Philips.

В. что функция DBB при воспроизведении радио FM отключена.

ShoqBox поддерживает функцию DBB только при воспроизведении музыки, а не радио.

В. Плохой прием FM.

Слабый сигнал. настройте кабель наушников или антенну. Низкий заряд батареи. Переключитесь на питание переменным током.

В. На ShoqBox появился значок [file error].

Возникла ошибка файла: возможно, отсутствуют системные файлы или произошла ошибка форматирования на ShoqBox. Для устранения этой неполадки, убедитесь, что ShoqBox подключен к компьютеру и к сети электропитания и к Запуск Device Manager



В. Как узнать версию своего встроенного программного обеспечения?

На ShoqBox можно посмотреть версию своего встроенного программного обеспечения из параметров меню. Щелкайте **Menu** (Меню) → **Settings** (Параметры) → **Information** (Сведения); должно появиться "**FW vers.**".

В. Как узнать объем свободного места?

меню ShoqBox можно проверить наличие свободного места на ShoqBox. Щелкайте **Menu** (Меню) → **Settings** (Параметры) → **Information** (Сведения) для отображения "**Free.**"

В. Будильник не работает.

Неправильно установлены дата и время. Проверьте правильность установок часов и будильника. Звук / срабатывание будильника не установлены. Проверьте установку всех необходимых параметров будильника. Низкий заряд батареи Для эксплуатации ShoqBox используйте адаптер переменного тока / зарядное устройство.

Информация об авторских правах

- Неавторизованное копирование и распространение записей Интернета/ компакт-дисков нарушает законодательство об авторском праве и международные соглашения. Программное обеспечение и ShoqBox должно использоваться только в личных целях.
- В Великобритании и некоторых других странах копирование материалов, защищенных авторскими правами, может потребовать разрешения правообладателей.

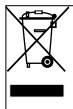
Информация по охране окружающей среды

Упаковка устройства не содержит излишних упаковочных материалов. Мы сделали все возможное для того, чтобы упаковка могла быть легко разделена на четыре группы однородных материалов: картон, полистирол, PET и полиэтилен .

Ваше устройство изготовлено из материалов, которые могут быть вторично использованы при условии, что разборка выполняется специализированным предприятием. Просим вас соблюдать постановления местных властей относительно выброса упаковочных материалов, разрядившихся батарей и вышедшего из употребления оборудования.

Утилизация отслужившего оборудования

Данное изделие сконструировано и изготовлено из высококачественных материалов и компонентов, которые подлежат переработке и вторичному использованию.



Если изделие маркировано значком с изображением перечеркнутого мусорного бака на колесах, это означает, что изделие соответствует директиве Европейского Союза и Совета 2002/96/EC

Для утилизации электрических и электронных изделий необходимы сведения о местной отдельной системе сбора отходов.

Действуйте в соответствии с местным законодательством и не выбрасывайте отслужившие изделия в бытовой мусор. Правильная утилизация отслужившего оборудования поможет предотвратить возможное вредное воздействие на окружающую среду и здоровье человека.

Правила безопасного обращения и обслуживание

Для максимально эффективного использования изделия обратитесь к брошюре Правила безопасности и гарантийные обязательства, прилагаемую к данному устройству, за важными инструкциями по технике безопасности.

Температура эксплуатации и хранения

- Эксплуатируйте ShoqBox в местах, где температура всегда поддерживается между 0 и 35 °С.
- Храните ShoqBox в местах, где температура всегда поддерживается между - 20 и 45 °С.
- В условиях низкой температуры срок службы батареи ShoqBox может сократиться.
- Не подвергайте изделие чрезмерному нагреву от нагревательных приборов или прямых солнечных лучей.
- При использовании ShoqBox, при подключении к компьютеру или зарядке батареи ShoqBox может нагреваться.

Предотвращение повреждения или сбоев в работе

- Делайте резервную копию своих файлов. Следите за сохранностью исходных файлов после их загрузки в ShoqBox. Philips не несет ответственности за любую утрату содержимого в том случае, если изделие повреждено или не читается жесткий диск.
- Во избежание проблем управляйте файлами (передача, удаление и т.д.) только с помощью прилагаемого музыкального программного обеспечения.
- Не роняйте ShoqBox и не допускайте падения предметов на ShoqBox.
- Не допускайте погружения ShoqBox в воду. Не допускайте попадания воды на соединительные разъемы, поскольку проникновение воды в прибор может привести к серьезным повреждениям.
- Производите очистку ShoqBox слегка смоченной тканью. Не пользуйтесь никакими чистящими средствами, содержащими спирт, аммиак, бензол или абразивные вещества, поскольку это может повредить отделку ShoqBox.
- Использование вблизи прибора мобильных телефонов может вызвать помехи в работе устройства.

Использование адаптера электропитания/ зарядного устройства

- Не допусо входящий в комплект адаптер электропитания AY3197/00 . Адаптеры для других электронных устройств могут казаться похожими, но при этом могут повредить ShoqBox.
- Единственный способ полностью отключить электропитание от адаптера электропитания/ зарядного устройства - отсоединение его от источника питания.
- Вокруг адаптера электропитания всегда следует оставлять свободное пространство. Не используйте данное оборудование в местах с ограниченным воздухообменом вокруг адаптера электропитания, например, в книжном шкафу.
- При подсоединении или отсоединении адаптера электропитания всегда держите его за бока. Следите, чтобы пальцы не соприкасались с металлической частью вилки.
- Адаптер электропитания для ShoqBox находится под высоким напряжением; его нельзя открывать ни в коем случае, даже когда ShoqBox выключен.

Использование наушников

- **Правила безопасности при прослушивании:**
Включайте звук на умеренной громкости. Включение большой громкости при использовании наушников может привести к повреждению слуха.
Важная информация (касается моделей, в комплекте с которыми поставляются наушники): Philips гарантирует, что максимальная мощность звука аудиопроигрывателя соответствует указаниям соответствующих контролирурующих организаций, только если используются наушники, входящие в комплект поставки.
Если требуется заменить наушники, мы рекомендуем вам обратиться к продавцу и заказать наушники той же модели, что входили в комплект поставки Philips.
- **Правила безопасности при перемещении:**
Не используйте прибор при вождении автомобиля или во время езды на велосипеде - это может привести к несчастному случаю.
- **Оптимизация воспроизведения**
Для ShoqBox рекомендуется использовать только наушники PHILIPS. При использовании других наушников отсутствует гарантия обеспечения достаточной громкости и / или качества.

Технические характеристики

Система

Выходная мощность (динамики)	2 x 2Вт (4 ль)
наушники	2 x 4мВт (16 ль)
Диапазон воспроизводимых частот	20 Гц - 20 кГц
Порог	0.01%- 0.1%
Эквалайзер	6-полосный

Дисплей

Черно-белый, 128 x 96 пикселей
Подсветка Белый светодиод

Соединительные разъемы

Стереонаушники, Mini USB (тип B), вход для зарядного устройства постоянного тока, Антенна FM / стереонаушники Вход

Батарея

Может заменяться (сервисным центром Philips) 1600мА/ч Li-Ion

Устройство хранения данных

PSS120: 512MB NAND Flash *
PSS110: 256MB NAND Flash *
* Фактическая емкость отформатированного диска меньше

Поддерживаемый формат для воспроизведения

MP3	8- 320 Кб/сек и VBR
WMA	32- 192 Кб/сек
Частота дискретизации	8, 11.025, 16, 22.050, 32, 44.1, 48
Поддержка ID3-tag	Да

Соединение с компьютером USB
Передача файлов через Проводник Windows для обычных данных
Передача музыкальных файлов через Musicmatch® Jukebox для воспроизведения

Электропитание

Адаптер питания переменного тока/ зарядное устройство AY3197/00

Встроенная 1600мА/ч ионно-литиевая (Li-Ion) аккумуляторная батарея, заменяется сервисным центром Philips

Время воспроизведения от батареи

10 часов при использовании встроенной аккумуляторной батареи

(полная зарядка за 4 часа. Для достижения заряда: 1 часа.)

Срок службы батареи зависит от условий использования.

Общие

Габариты 182 (Ш) x 58 (Д) x 53 (Г) mm

Вес 350г

Данное устройство соответствует требованиям по радиоинтерференции, действительным в Европейском Сообществе.

Компания PHILIPS оставляет за собой право изменять конструкцию и спецификации изделия без предварительного уведомления.

Модификации, не разрешенные производителем, могут привести к лишению пользователей права на использование данного устройства.

Все торговые марки и зарегистрированные торговые марки являются собственностью соответствующих владельцев.

Все права сохранены.

Использование программы Musicmatch® Jukebox

При помощи этого, награжденного призами программного обеспечения, можно с легкостью преобразовывать компакт-диски в формат MP3, управлять своей коллекцией цифровой музыки и передавать музыку на проигрыватель.

Примечание:

Если невозможно передать музыку на проигрыватель при помощи Musicmatch® Jukebox, воспроизведение этой музыки на вашем проигрывателе в принципе невозможно.

Использование программы Device Manager

При помощи программы **Device Manager** можно обновлять ПО и восстанавливать параметры проигрывателя несколькими щелчками мыши.

Установите Musicmatch® Jukebox и Device Manager

- 1 Вставьте входящий в комплект компакт-диск в дисковод CD-ROM компьютера.
- 2 Для выполнения установки следуйте всем экранным инструкциям.
- 3 Занесите информацию в появившееся окно.

Запуск Musicmatch® Jukebox

- 1 Используя кабель USB из поставки, подсоедините проигрыватель к компьютеру. После этого автоматически появится окно соединения USB.

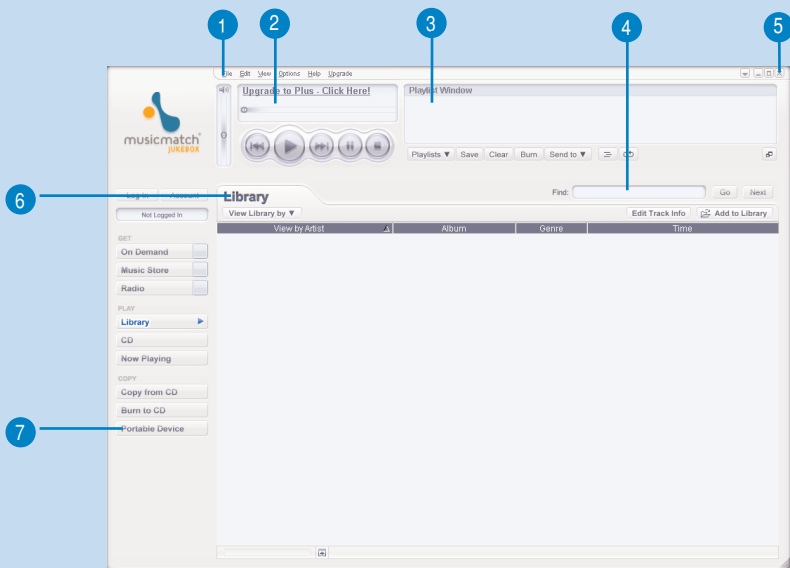


ВНИМАНИЕ!

Точное местонахождение порта USB указано в документации по компьютеру.
Найдите символ USB на системной блоке компьютера.

- 2 Запуск Musicmatch® Jukebox.

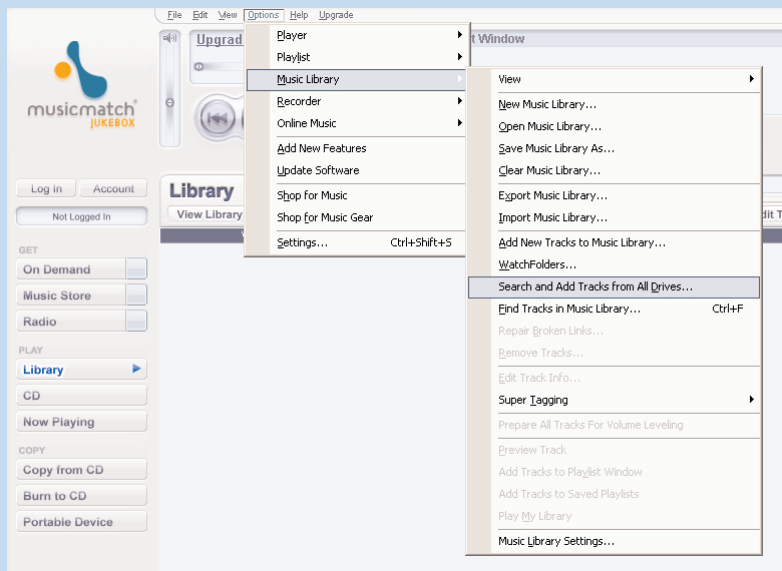




*Реальный вид дисплея меняется в зависимости от использования

Главное окно

- ① Выпадающие меню: для доступа к различным функциям
- ② Player window (Окно воспроизведения): отображение информации о дорожках, обеспечивает основные функции управления
- ③ Playlist window (Окно списка воспроизведения): отображение информации о списке воспроизведения
- ④ Область текста: введите критерий поиска
- ⑤ Кнопки изменения размера: свертывание, разворачивание окна Musicmatch® / выход из Musicmatch®
- ⑥ Library screen (Экран библиотеки): отображение информации библиотеки
- ⑦ Portable device (Портативное устройство): вывод на экран программы **Portable Device Manager**

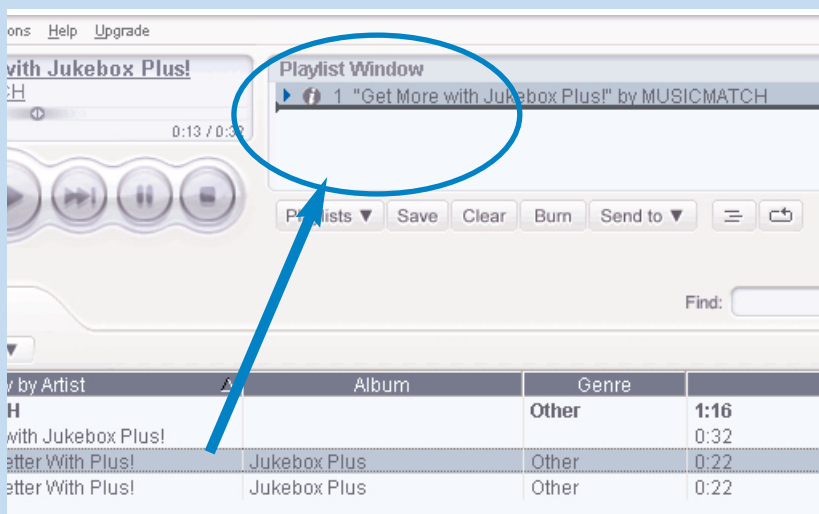


*Реальный вид дисплея меняется в зависимости от использования

Найдите и добавьте дорожки со всех дисков (в библиотеку)

Musicmatch® Jukebox найдет музыкальные файлы на жестком диске компьютера или на всех доступных жестких дисках.

- 1 Перейдите в меню **Options** (Параметры) > **Music Library** (Музыкальная библиотека) > **Search and Add Tracks From All Drives** (Поиск и добавление дорожек со всех дисков).
- 2 В пункте **Look In** field (Поле поиска) выберите **All Drives** (Все диски) (или любой выбранный диск) для поиска в них музыкальных файлов. Установите (или снимите) флажки на других параметрах и щелкните **OK** для начала поиска.
- 3 Файлы будут добавлены в **библиотеку**.



*Реальный вид дисплея меняется в зависимости от использования

Добавить дорожку к списку воспроизведения, перетащив ее

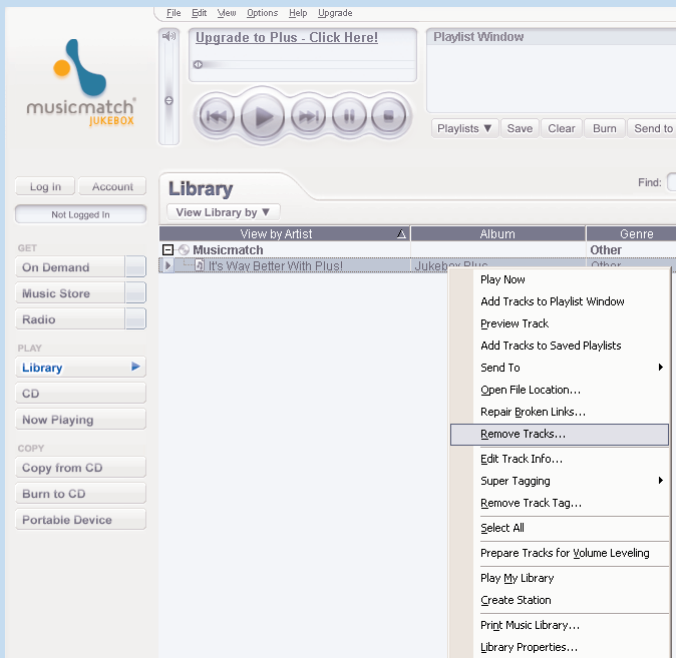
- 1 Щелкните для выделения объекта.
- 2 Перетащите выбранное в окно списка воспроизведения.
- 3 Выбранные дорожки находятся в списке воспроизведения. Начнется воспроизведение.



ВНИМАНИЕ!

Для выбора нескольких объектов нажмите и удерживайте клавишу <Ctrl> на клавиатуре.

Для выбора ряда объектов щелкните первый, затем, нажав и удерживая клавишу <Shift> на клавиатуре, щелкните последний объект.



*Реальный вид дисплея меняется в зависимости от использования

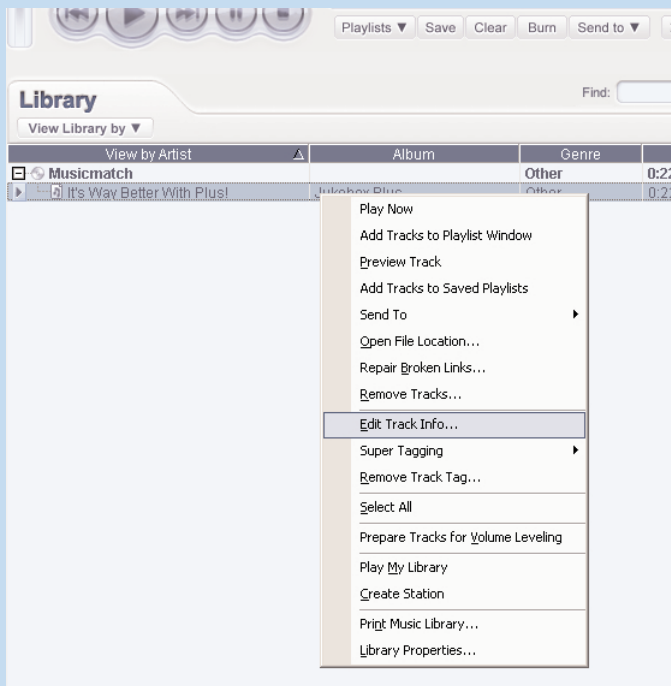
Удалить дорожки и списки воспроизведения

- 1 Щелкните для выделения объекта.
- 2 Для удаления щелкните правой кнопкой мыши и выберите **Remove tracks** (Удалить дорожки).
- 3 Или же, нажмите клавишу <Delete> на клавиатуре для удаления выбранных объектов.



ВНИМАНИЕ!

Для выбора нескольких объектов нажмите и удерживайте клавишу <Ctrl> на клавиатуре.
Для выбора ряда объектов щелкните первый, затем, нажав и удерживая клавишу <Shift> на клавиатуре, щелкните последний объект.



*Реальный вид дисплея меняется в зависимости от использования

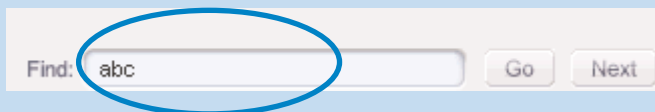
Редактирование информации о дорожках

- 1 Для редактирования этой информации щелкните дорожку.
- 2 Щелкните правой кнопкой мыши и выберите **Edit Track Info...** (Информация о редактировании дорожек) для отображения соответствующего окна.
- 3 Для редактирования информации щелкните в соответствующих полях.
- 4 Щелкните **OK** для сохранения информации. Щелкните **"Cancel"** (Отмена) для отказа от внесенных изменений.



ВНИМАНИЕ!

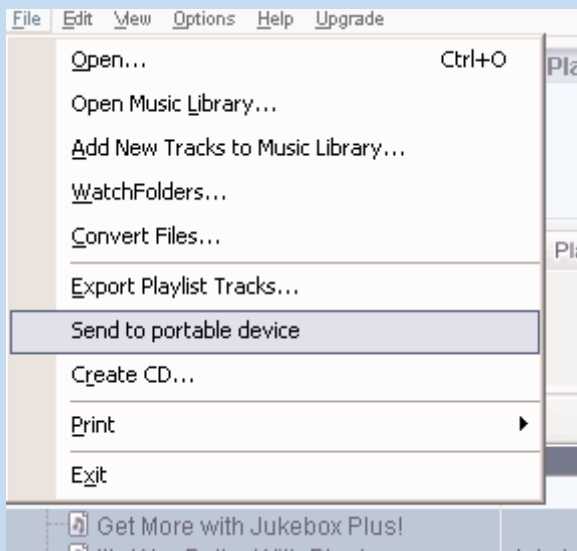
Также можно щелкнуть кнопку **Edit Track Info** в шаге 2.



*Реальный вид дисплея меняется в зависимости от использования

Поиск дорожек

- 1 Введите строку поиска в поле поиска.
- 2 Щелкните **Go**, чтобы начать поиск.
- 3 Будут показаны дорожки содержащие строку поиска.
- 4 Можно перенести, удалить или перетащить эти дорожки, как было описано в предыдущем разделе.



*Реальный вид дисплея меняется в зависимости от использования

Отправьте дорожки и список воспроизведения на ваш проигрыватель

- 1 Щелкните **File** (Файл) > **Send to portable device** (отправить на портативное устройство) для включения **Portable Device Manager**.
- 2 Перетащите дорожки и список воспроизведения в **Portable Device Manager**.
(Philips PSS xxx, xxx = номер модели)
- 3 Выбранные объекты перенесены на проигрыватель.



ВНИМАНИЕ!

Можно передать список воспроизведения непосредственно на проигрыватель, щелкнув кнопку **Send to ▼** под окном списка воспроизведения.

Для получения дальнейших сведений о Musicmatch® Jukebox щелкните **Help** (Справка) > **Musicmatch Jukebox Help** (Справка Musicmatch Jukebox).

Обновления

Мы уверены, что вы будете наслаждаться своим продуктом в течение долгого времени. Для обеспечения оптимальной работы устройства мы рекомендуем регулярно заходить на веб-узел www.philips.com, проверяя наличие бесплатных обновленных версий обычного и встроенного программного обеспечения для устройства.

Обновление встроенной микропрограммы


Проигрыватель управляется внутренней программой, называемой **встроенной микропрограммой**.

Можно загружать и устанавливать последние версии встроенной микропрограммы, чтобы поддерживать обновление проигрывателя.



Внимание!

Подсоедините входящий в поставку универсальный адаптер / зарядное устройство к разъему помеченному 5V DC, затем вставьте универсальный адаптер / зарядное устройство в стандартную розетку. Это необходимо для надежного питания в течение всего процесса обновления.

- 1 Посетите веб-страницу www.philips.com/support. Для получения доступа к файлу обновления может потребоваться ввести номер модели. Не забудьте сохранить файл(ы) в папке на компьютере. Перед установкой обновленной версии распакуйте их.
- 2 Подсоедините проигрыватель к компьютеру (питание, при возможности, производится через поставленный адаптер переменного/постоянного тока). Запустите программу **Device Manager** следующим образом **Start** (Пуск) → **Program** (Программы) → **Philips** → **xxx** → **xxx**.
(xxx = номер модели)
- 3 В главном окне щелкните **Upgrade** (Обновить)
- 4 Как только закончится взаимодействие Device Manager с проигрывателем, отобразится сообщение с предложением отсоединить компьютер от проигрывателя. Безопасно отсоедините проигрыватель, щелкнув кнопку  на панели задач.
- 5 После отсоединения кабеля USB, обновление встроенной микропрограммы начнется автоматически. Процесс обновления завершен, когда проигрыватель перезагружается и отображается экран-заставка нормального потребления питания.

Пользователям Windows XP / 2000:

Отключение проигрывателя произойдет автоматически, как только закончится взаимодействие **Device Manager** с проигрывателем.

Восстановление параметров проигрывателя

Проигрыватель управляется внутренней программой, называемой встроенной микропрограммой. В случае повреждения файлов встроенной микропрограммы может появиться необходимость восстановить параметры проигрывателя.



ВНИМАНИЕ!


Перед восстановлением параметров необходимо полностью зарядить проигрыватель. Это необходимо для надежного питания в течение всего процесса обновления.

- 1 Подсоедините проигрыватель к компьютеру (питание, при возможности, производится через поставленный адаптер переменного/постоянного тока). Запустите программу **Device Manager** следующим образом **Start** (Пуск) → **Program** (Программы) → **Philips** → **xxx** → **xxx**. (xxx = номер модели)

ПРЕДУПРЕЖДЕНИЕ:

Все содержание и музыка будут удалены!

Перед восстановлением параметров сделайте резервные копии всех файлов.

- 2 В главном окне щелкните **Restore** (Восстановить). Как только закончится взаимодействие Device Manager с проигрывателем, отобразится сообщение с предложением отсоединить компьютер от проигрывателя.
- 3 Безопасно отсоедините проигрыватель, щелкнув кнопку  на панели задач.
- 4 После отсоединения кабеля USB восстановление параметров начнется автоматически. Процесс обновления завершен, когда проигрыватель перезагружается и отображается экран-заставка нормального потребления питания.

Пользователям Windows XP / 2000:

Отключение проигрывателя произойдет автоматически, как только закончится взаимодействие **Device Manager** с проигрывателем.



Specifications are subject to change without notice.
Trademarks are the property of Koninklijke Philips Electronics N.V. or their respective owners.
2005 © Koninklijke Philips Electronics N.V. All rights reserved.

www.philips.com

3104 205 33182
Printed in China