



Портативные
компьютеры
RoverBook
Navigator W570



РУКОВОДСТВО ПО ЭКСПЛУАТАЦИИ

Изготовитель приобретенной Вами персональной электронно-вычислительной машины RoverBook стремится к тому, чтобы информация, содержащаяся в данном Руководстве, была достоверной и полной, но при этом не несет ответственности за случайно допущенные орфографические ошибки или опечатки.

Компания оставляет за собой право вносить исправления в данное издание или изменять его содержание без уведомления. Содержащаяся здесь информация носит справочный характер и не накладывает обязательств на производителя или какого-либо последующего продавца.

Этот документ содержит информацию, защищенную авторским правом. Все права зарезервированы. Никакая часть этого Руководства не может быть воспроизведена любыми механическими, электронными или другими средствами в любой форме без предварительного письменного разрешения Изготовителя.

Товарные знаки (Trademarks)

RoverBook является зарегистрированным товарным знаком группы компаний Rover Computers. Microsoft и Windows являются зарегистрированными товарными знаками Microsoft Corporation.

Другие упомянутые программные продукты, изделия и обозначения могут быть товарными знаками их владельцев.

СОДЕРЖАНИЕ

ВВЕДЕНИЕ	6
ПРАВИЛА ЭКСПЛУАТАЦИИ	7
I. ОБЩИЕ МЕРЫ БЕЗОПАСНОСТИ	7
РАБОТА ЗА НОУТБУКОМ И ЗДОРОВЬЕ	8
ПЕРЕНОСКА НОУТБУКА.....	8
МЕРЫ БЕЗОПАСНОСТИ ПРИ РАБОТЕ С АДАПТЕРОМ ПИТАНИЯ	9
МЕРЫ БЕЗОПАСНОСТИ ПРИ ОБРАЩЕНИИ С АККУМУЛЯТОРНЫМИ БАТАРЕЯМИ.....	9
Рекомендации по эксплуатации	10
Как узнать уровень заряда аккумулятора.....	10
Как увеличить срок службы аккумулятора и длительность циклов эксплуатации	11
МЕРЫ БЕЗОПАСНОСТИ ПРИ ОБРАЩЕНИИ С ПРИВОДОМ КОМПАКТ-ДИСКОВ И КОМПАКТ-ДИСКАМИ	11
Рекомендации по записи или перезаписи компакт-дисков	12
МЕРЫ БЕЗОПАСНОСТИ ПРИ ОБРАЩЕНИИ С ЖИДКОКРИСТАЛЛИЧЕСКИМ ДИСПЛЕЕМ	12
Рекомендации по эксплуатации	13
МЕРЫ БЕЗОПАСНОСТИ ПРИ ОБРАЩЕНИИ С СЕНСОРНЫМ МАНИПУЛЯТОРОМ	13
Рекомендации по эксплуатации	13
МЕРЫ БЕЗОПАСНОСТИ ПРИ ОБРАЩЕНИИ С КЛАВИАТУРОЙ.....	13
Рекомендации по эксплуатации	13
II. МЕРЫ БЕЗОПАСНОСТИ ПРИ ПОДКЛЮЧЕНИИ ВНЕШНИХ УСТРОЙСТВ	14
МЕРЫ БЕЗОПАСНОСТИ ПРИ ОБРАЩЕНИИ С МОДЕМОМ	14
Рекомендации по эксплуатации	14
МЕРЫ БЕЗОПАСНОСТИ ПРИ РАБОТЕ С РАЗЪЕМОМ УНИВЕРСАЛЬНОЙ ПОСЛЕДОВАТЕЛЬНОЙ ШИНЫ (USB)	14
МЕРЫ БЕЗОПАСНОСТИ ПРИ ОБРАЩЕНИИ С РАЗЪЕМАМИ PC CARD И КАРТ ПАМЯТИ	15
МЕРЫ БЕЗОПАСНОСТИ ПРИ ПОДКЛЮЧЕНИИ ВНЕШНИХ УСТРОЙСТВ С ИНТЕРФЕЙСОМ IEEE1394 (FIREWIRE).....	15
ТРЕБОВАНИЯ К КАБЕЛЯМ ЛОКАЛЬНЫХ СЕТЕЙ ПО СТАНДАРТУ 100BASE-TX.....	16
III. ЗАЩИТА НОУТБУКА ОТ КРАЖИ И НЕСАНКЦИОНИРОВАННОГО ДОСТУПА. 16	
ПАРОЛЬНАЯ ЗАЩИТА.....	16
IV. МЕРЫ БЕЗОПАСНОСТИ ПРИ ПРИМЕНЕНИИ ВСТРОЕННЫХ И ВНЕШНИХ СРЕДСТВ БЕСПРОВОДНОЙ СВЯЗИ	17
V. МЕРЫ БЕЗОПАСНОСТИ ПРИ ИЗМЕНЕНИИ НАСТРОЕК BIOS SETUP И УСТАНОВКЕ ПРОГРАММНОГО ОБЕСПЕЧЕНИЯ	18
РУКОВОДСТВО ПОЛЬЗОВАТЕЛЯ	19
I. ОСНОВНЫЕ СВЕДЕНИЯ О НОУТБУКЕ	19
ОБЩИЙ ВИД НОУТБУКА	19
Вид сверху с открытой панелью	19
Вид спереди	20
Вид справа	21
Вид слева	22

Вид сзади	22
Вид снизу	23
АДАПТЕР ПИТАНИЯ	24
СВЕТОДИОДНЫЕ ИНДИКАТОРЫ	24
Индикаторы питания, обращения системы к устройствам, функций клавиатуры и режимов работы	24
II. ОСНОВНЫЕ ПРИЕМЫ РАБОТЫ С НОУТБУКОМ	25
ВКЛЮЧЕНИЕ НОУТБУКА	25
ВЫКЛЮЧЕНИЕ НОУТБУКА	25
ВЫХОД ИЗ СИСТЕМЫ	25
ИЗВЛЕЧЕНИЕ И УСТАНОВКА АККУМУЛЯТОРНОЙ БАТАРЕИ	26
Извлечение аккумулятора	26
Установка аккумулятора	26
ВОЗМОЖНОСТИ КЛАВИАТУРЫ	26
Встроенная цифровая клавиатура	26
Клавиши управления курсором	27
Клавиши операционной системы Windows	27
Комбинации "горячих" клавиш	27
СЕНСОРНЫЙ МАНИПУЛЯТОР	27
ЖК-ДИСПЛЕЙ	28
Регулировка яркости	28
Использование внешнего монитора	28
Настройка разрешения дисплея	28
ПРИВОД КОМПАКТ-ДИСКОВ	28
Загрузка компакт-дисков	29
СЕТЬ	29
РАБОТА ПРОГРАММЫ AUDIO/DJ/MP3 ПРОИГРЫВАТЕЛЬ	29
ПУЛЬТ ДИСТАНЦИОННОГО УПРАВЛЕНИЯ	30
III. ПОДКЛЮЧЕНИЕ ДОПОЛНИТЕЛЬНЫХ УСТРОЙСТВ	31
МОДЕМ	31
Настройка модема	31
СЕТЕВОЙ АДАПТЕР	32
Подключение к сети	32
Ограничения на кабели для локальных сетей	32
РАЗЪЕМ PC CARD	32
Как установить устройство PC Card	32
Как извлечь устройство PC Card	32
РАЗЪЕМ USB 2.0	32
РАЗЪЕМ ДЛЯ ПОДКЛЮЧЕНИЯ МИКРОФОНА	32
РАЗЪЕМ ДЛЯ ПОДКЛЮЧЕНИЯ НАУШНИКОВ	33
ПОРТ IEEE1394	33
ПОРТ МУЛЬТИМЕДИА	33
ВЫХОД S-VIDEO	33
ПОРТ IEEE1394	33
РАЗЪЕМ ДЛЯ ПОДКЛЮЧЕНИЯ ВНЕШНЕГО МОНИТОРА	33
ГНЕЗДО ДЛЯ ЗАМКА БЕЗОПАСНОСТИ KENSINGTON	33
УСТРОЙСТВО ЧТЕНИЯ КАРТ ПАМЯТИ	33
Установка карт памяти	34
Извлечение карт памяти	34

БЕСПРОВОДНАЯ СВЯЗЬ (ОПЦИОНАЛЬНО).....	34
V. РАБОТА ОТ АККУМУЛЯТОРА И УПРАВЛЕНИЕ ПИТАНИЕМ	34
АККУМУЛЯТОРНАЯ БАТАРЕЯ	34
Литий-ионный аккумулятор	34
Питание ноутбука при отключении от электросети.....	34
Предупреждение о низком заряде аккумулятора.....	34
Как узнать уровень заряда аккумулятора.....	35
ИСПОЛЬЗОВАНИЕ ВОЗМОЖНОСТЕЙ ОС WINDOWS ДЛЯ УПРАВЛЕНИЯ ПИТАНИЕМ	35
Схемы управления питанием.....	35
Ждущий режим	35
Спящий режим	36
ПАРАМЕТРЫ ЭЛЕКТРОПИТАНИЯ.....	36
Вкладка "Схемы управления электропитанием"	36
Вкладка "Сигнализация"	36
Вкладка "Индикатор батарей"	36
Вкладка "Дополнительно"	36
Вкладка "Спящий режим"	37
VI. ВОЗМОЖНЫЕ ПРОБЛЕМЫ И ИХ УСТРАНЕНИЕ	37
АУДИОУСТРОЙСТВА	38
Звук не воспроизводится -.....	38
Звук не записывается -	38
ЖЕСТКИЙ ДИСК	38
Жесткий диск не работает или не определяется системой -	38
Накопитель на жестких дисках издает посторонний шум -	38
Медленное считывание файла с жесткого диска -	38
Файлы повреждены -	39
ПРИВОД CD-ROM, DVD-ROM, DVD/CD-RW, DVD-RW.....	39
Не работает привод CD-ROM, DVD-ROM, DVD/CD-RW, DVD-RW -	39
Диск не читается -	39
Не удается извлечь диск -	39
ДИСПЛЕЙ	39
Темный экран дисплея у включенного ноутбука -.....	39
Изображение на экране трудно читать -	39
Мерцание изображения -	40
КЛАВИАТУРА И МАНИПУЛЯТОР (МЫШЬ)	40
Клавиатура ноутбука не работает -	40
Встроенный сенсорный манипулятор не работает -	40
Встроенный сенсорный манипулятор работает неустойчиво -	40
БЕСПРОВОДНОЕ СОЕДИНЕНИЕ	40
Модуль не работает -	40
Модуль не может быть сконфигурирован -	40
CMOS	40
Во время загрузки появляется сообщение "CMOS Checksum Failure" -	40
ПАМЯТЬ	41
Операционная система во время работы выдает сообщение о недостатке памяти (insufficient memory error) -	41
Операционная система показывает, что размер доступной оперативной памяти меньше, чем указан в техническом паспорте -	41
Программа самодиагностики компьютера в процессе загрузки (POST) после установки дополнительного модуля памяти не показывает увеличения объема памяти -	41

МОДЕМ	41
Встроенный модем не отвечает -	41
Трудности при установке соединения -	41
СЕТЕВОЙ АДАПТЕР	42
Не работает Ethernet-адаптер -	42
Ethernet-адаптер не работает в режиме передачи с максимально заявленной скоростью -	42
PC CARD (PCMCIA)	42
Карта не функционирует -	42
Не удается распознать карту -	43
При извлечении PC Card работа системы Windows завершается со сбоем или система зависает -	43
ФУНКЦИОНИРОВАНИЕ СИСТЕМЫ	43
Ноутбук перегревается -	43
Программа "зависает" или работает очень медленно -	43
ПРОБЛЕМЫ С ПИТАНИЕМ, ЗАПУСКОМ, АККУМУЛЯТОРОМ	43
Ноутбук отключается сразу после включения -	43
Ноутбук издает периодически звуковые сигналы -	44
Время работы аккумулятора постоянно сокращается -	44
Аккумулятор не заряжается -	44
ПЕЧАТЬ	44
Принтер не печатает -	44
Принтер печатает не то, что отображается на экране -	45
РАЗЪЕМЫ IEEE1394, USB	45
Не работает USB-устройство -	45
Разъем IEEE1394 не работает -	45
VII. ОПИСАНИЕ BIOS SETUP	45
ПРОГРАММА BIOS SETUP	45
Навигация в программе настройки BIOS	46
Запуск программы настройки BIOS	46
Строка меню	46
Вход в подменю	47
ОСНОВНОЕ МЕНЮ (MAIN)	47
МЕНЮ СИСТЕМНЫХ УСТРОЙСТВ (ADVANCED)	47
МЕНЮ БЕЗОПАСНОСТИ (SECURITY)	48
МЕНЮ ЗАГРУЗКИ (BOOT)	48
МЕНЮ ВЫХОД (EXIT)	49
ПРИЛОЖЕНИЕ I ТЕХНИЧЕСКОЕ ОПИСАНИЕ ИЗДЕЛИЯ	50

Введение

В настоящем Руководстве описываются правила эксплуатации портативных компьютеров RoverBook, далее ноутбуков, и приводится руководство пользователя на данную модель ноутбука.

Современный ноутбук является сложным устройством, требующим квалифицированного обращения. Рекомендуем Вам внимательно ознакомиться с данным Руководством. Это позволит избежать досадных ошибок, которые помешают Вам получать удовольствие от общения с ноутбуком. Для нас очень важно исключить вероятность возникновения опасных ситуаций, связанных с несоблюдением правил эксплуатации ноутбука.

Правила эксплуатации являются общими для всех ноутбуков RoverBook. Правила содержат, прежде всего, меры безопасности, игнорирование или несоблюдение которых может привести к повреждению ноутбука, травме пользователя, сбоем в специальном оборудовании или к нарушению законодательства. В правилах также описаны рекомендации по эксплуатации, содержащие конкретные инструкции, комментарии, пояснения или примечания.

Информация о технических характеристиках, индикации и органах управления Вашей модели ноутбука приводится во второй части – Руководстве пользователя, а также в техническом паспорте. Правила эксплуатации, Руководство пользователя и технический паспорт содержат полную информацию о ноутбуке.

Из раздела "Возможные проблемы и их устранение" Вы узнаете, как решать наиболее распространенные проблемы, с которыми можно столкнуться при использовании ноутбука, не обращаясь в сервисный центр.

В настоящем руководстве используются следующие условные обозначения и термины:

- Для обозначения одновременного нажатия клавиш используется знак плюс (+). Например, Fn+F7 означает одновременное нажатие клавиш Fn и F7.
- Имена файлов набраны прописными буквами, например, welcome.exe.
- Если в операционной системе Windows необходимо выполнить последовательность щелчков мышью, используются знаки [] и →. Например, [Пуск → Настройка → Панель управления → Мультимедиа] означает, что нужно последовательно щелкнуть мышью на значки "Пуск", "Панель управления" и "Мультимедиа".
- Если требуется что-либо выбрать с помощью мыши, пользователю предлагается "выбрать", "щелкнуть" или "дважды щелкнуть" на объект.

Правила эксплуатации

I. ОБЩИЕ МЕРЫ БЕЗОПАСНОСТИ

Пожалуйста, внимательно прочтите

и в дальнейшем выполняйте нижеследующие инструкции.

- Выключайте ноутбук и отключайте его от источника питания, прежде чем чистить его, подключать или отключать периферийные устройства.
- Не применяйте для чистки ноутбука жидкие, аэрозольные, абразивные чистящие средства. Используйте для чистки мягкую ткань, слегка увлажненную водой.
- Не оставляйте ноутбук под прямыми солнечными лучами или рядом с источниками тепла.
- Не подвергайте ноутбук воздействию температур ниже 0°C или выше 50°C.
- По возможности избегайте эксплуатировать ноутбук вблизи источников электромагнитных полей.
- Не подвергайте ноутбук ударам или вибрации.
- Никогда не выключайте и не перезапускайте ноутбук во время обращения к жесткому или гибкому диску, что сопровождается свечением соответствующих индикаторов, так как это может привести к потере информации или повредить сами дисководы. Не включайте ноутбук в течение, по крайней мере, 5 секунд после выключения. Поспешное включение ноутбука сразу после выключения может привести к его повреждению.
- Во избежание выхода из строя внутренних динамиков не устанавливайте уровень громкости их звучания, приводящий к явным искажениям звука.
- Ноутбук следует защищать от сырости, дождя, пыли и грязи.
- Не размещайте ноутбук на подвижных объектах и неустойчивых поверхностях, откуда он может упасть. Это может привести к значительному повреждению ноутбука и травмированию людей.
- Щели и отверстия в корпусе ноутбука предназначены для вентиляции. Чтобы гарантировать надежную работу ноутбука и защитить его от перегрева, никогда не закрывайте и не закрывайте их. В связи с этим не допускается работа на ноутбуке, расположенном на поверхности мягкой мебели. Рекомендуем приспособить или приобрести подставку.
- Не допускайте попадания в ноутбук через отверстия в корпусе каких-либо предметов, так как эти предметы могут вызвать короткое замыкание, что может привести к пожару или поражению электрическим током.
- Не допускайте попадания внутрь корпуса ноутбука шерсти животных, а также мелких насекомых, поскольку они способны повредить внутренние части ноутбука.
- Не допускайте попадания на ноутбук какой-либо жидкости. В частности, избегайте проливания на клавиатуру различных напитков. Если жидкость внутрь ноутбука все же попала, следует немедленно отключить ноутбук от всех источников питания и обратиться в сервисный центр.
- Если Вы перемещаете ноутбук из холодного места в теплое, внутри него может сконденсироваться влага. После резкой смены температуры окружающей среды дайте ноутбуку достичь комнатной температуры, прежде чем пользоваться им. Это позволит испариться конденсату внутри ноутбука.
- Если при работе с ноутбуком используется кабель-удлинитель электропитания, следите за тем, чтобы общая потребляемая мощность подключенных к удлинителю устройств не превышала допустимую.
- Не пытайтесь самостоятельно модифицировать и ремонтировать ноутбук, так как вскрытие или снятие корпуса может подвергнуть Вас электрическому удару. Ремонт и обслуживание устройства следует поручить квалифицированному персоналу компании – производителю ноутбука или авторизованным сервисным центром.

- Не допускайте попадания в разъемы ноутбука не предназначенных для этого предметов, например, канцелярских скрепок.
- В процессе эксплуатации возможен нагрев поверхности адаптера питания, что не является признаком его неисправности. Не размещайте адаптер питания на поверхностях, чувствительных к нагреву. При транспортировке адаптера питания следует дать ему остыть.
- По соображениям безопасности категорически запрещается использовать ноутбук во взрывоопасных условиях.
- В следующих ситуациях немедленно отключите ноутбук от источника электропитания и обратитесь к квалифицированному обслуживающему персоналу:
 - если кабель питания или разъем поврежден либо имеет дефекты;
 - если ноутбук попал под дождь или в воду;
 - если ноутбук уронили или его корпус был поврежден;
 - если при соблюдении всех инструкций ноутбук не работает нормально.

РАБОТА ЗА НОУТБУКОМ И ЗДОРОВЬЕ

Если Вы собираетесь проводить за ноутбуком много времени, воспользуйтесь несколькими советами, которые могут помочь Вам эффективно и продолжительно работать без физического дискомфорта:

- поместите панель ЖК-дисплея или внешний монитор немного ниже уровня глаз, чтобы предотвратить напряжение мышц шеи;
 - используйте подставку для ног;
 - каждые полчаса отрывайте взгляд от экрана ноутбука, а каждый час выполняйте небольшую разминку;
 - разместите все, с чем Вы будете работать, рядом, чтобы при необходимости можно было этим воспользоваться, не вставая и не пытаясь дотянуться;
 - регулярно консультируйтесь с окулистом;
 - регулярно делайте разминку кистей рук и запястий; не пренебрегайте специальной площадкой для отдыха рук, расположенной рядом с клавишами сенсорного манипулятора.
- Длительная работа за ноутбуком с неправильными навыками работы и при недостаточном освещении рабочего места может вызвать проблемы со здоровьем. При организации освещения рабочего места пользуйтесь следующими рекомендациями:
- расположите ноутбук так, чтобы солнечный свет или яркое внутреннее освещение не отражалось от экрана. Завесьте окна, чтобы устранить блики;
 - не располагайте ноутбук перед источниками яркого света, светящими прямо в глаза;
 - по возможности используйте рассеянное освещение места работы. Используйте лампу для освещения документов и стола, но расположите ее так, чтобы ее свет не отражался от дисплея и не светил в глаза.

ПЕРЕНОСКА НОУТБУКА

Ноутбук рассчитан на долговременную работу в самых различных условиях. Однако при переноске ноутбука следует соблюдать простые меры предосторожности, которые обеспечат его безотказную работу.

- Перед переноской ноутбука убедитесь, что обращение к дискам полностью прекратилось. Проверьте индикаторы обращения к устройствам.
- Выключите питание ноутбука.
- Непосредственно перед переноской ноутбука отсоедините универсальный сетевой адаптер и все периферийные устройства.
- Закройте крышку дисплея. Поднимая ноутбук, не беритесь за панель дисплея.

- Закройте все защитные крышки разъемов.
- При переноске ноутбука пользуйтесь специальной сумкой, если она поставляется в комплекте с ноутбуком, или любой другой сумкой, обеспечивающей безопасность при переноске.
- При переноске ноутбука в руках старайтесь не дотрагиваться до защелки батарейного отсека во избежание случайного выпадания батареи.
- Не оставляйте ноутбук в автомобиле в жаркие солнечные дни.

МЕРЫ БЕЗОПАСНОСТИ ПРИ РАБОТЕ С АДАПТЕРОМ ПИТАНИЯ

- Не подключайте адаптер к каким-либо устройствам, кроме ноутбуков данной модели.
- Ноутбук должен подключаться только к тому типу электрической сети, параметры которой указаны на маркировке его сетевого адаптера. Если Вы не уверены в соответствии параметров электрической сети и сетевого адаптера, используемых в Вашем помещении, проконсультируйтесь с продавцом ноутбука или со специалистами авторизованного изготовителем сервисных центров.
- Шнур переменного тока должен быть подключен к ближайшей доступной розетке, причем доступ к розетке не должен быть затруднен и сама розетка должна быть исправна.
- Не наступайте на кабель питания и не ставьте на него тяжелые предметы.
- Убирайте кабель питания и другие кабели с проходов.
- Не допускайте растяжения кабелей и завязывания их узлами.
- При отключении питания из розетки следует вытягивать вилку, а не тянуть за сам кабель.
- Храните адаптер в недоступном для детей месте.
- Если при работе с ноутбуком используется кабель-удлинитель электропитания, следите за тем, чтобы общая потребляемая мощность подключенных к удлинителю устройств не превышала допустимую.

МЕРЫ БЕЗОПАСНОСТИ ПРИ ОБРАЩЕНИИ С АККУМУЛЯТОРНЫМИ БАТАРЕЯМИ

- Аккумулятор предназначен для использования только в составе данного ноутбука.
- Не подключайте аккумулятор к штепсельной розетке или гнезду автомобильного прикуривателя. Может произойти взрыв или воспламенение батарей.
- Для замены следует использовать только аккумуляторы, рекомендованные производителем ноутбука.
- Перед извлечением или сменой аккумулятора выключите питание ноутбука или переведите его в спящий режим.
- Всегда следите за правильностью и надежностью установки аккумулятора. В противном случае аккумулятор может выпасть из корпуса ноутбука, что может стать причиной травмы.
- Перед зарядкой аккумулятора проверяйте правильность установки аккумулятора в корпусе ноутбука. Неправильная установка может стать причиной задымления или возгорания, а также привести к разрыву аккумулятора.
- Не извлекайте аккумулятор во время работы ноутбука от аккумуляторного питания, это может привести к потере данных.
- Неправильная замена литиевой батареи, используемой для питания электронной схемы часов и календаря, может привести к повреждению ноутбука. Для замены батареи обратитесь в авторизованный сервисный центр.
- Избегайте разгерметизации корпуса аккумулятора.
- Не разбирайте аккумулятор.

- Не прокалывайте аккумулятор острыми предметами. Не пытайтесь с помощью различных механических средств увеличить емкость аккумулятора или срок его службы. Не наступайте на аккумулятор.
- Обращайтесь с поврежденным аккумулятором очень осторожно. В случае контакта с электролитом, промойте пораженный участок кожи водой с мылом. При попадании электролита в глаза промойте их водой и обратитесь за медицинской помощью.
- Если ноутбук предстоит долго хранить в нерабочем состоянии, извлеките аккумулятор. Перед хранением аккумулятор желательно зарядить. Храните аккумулятор в недоступном для детей месте. Прежде чем снова воспользоваться аккумулятором после хранения, полностью зарядите его.
- Не подвергайте аккумулятор воздействию огня или воды.
- Чтобы избежать пожара, повреждения аккумулятора или ожога, не прикасайтесь металлическими предметами к его контактам.
- Заряжать аккумулятор можно только при температуре окружающего воздуха от 5 до 35 градусов Цельсия. В противном случае возможно повреждение, снижение рабочих характеристик и сокращение срока службы аккумулятора.
- С батареями Li-Ion или Li-Pol ни в коем случае нельзя работать на морозе - это может быстро испортить элементы, что повлечет за собой дорогостоящий ремонт.
- Для замены неисправного аккумулятора обратитесь к продавцу ноутбука или в любой авторизованный сервисный центр.
- Не подвергайте аккумулятор воздействию температур ниже 0°C и выше 50°C. Это может отрицательно повлиять на аккумулятор. Особенно это относится к Li-Ion и Li-Pol батареям. После транспортировки по морозу нужно выдержать батарею при комнатной температуре не менее 40 минут.
- Батареяный источник питания состоит из ионно-литиевых батарей, которые при неправильном использовании, обращении или утилизации могут взорваться. Выбрасывайте использованные батареи в соответствии с правилами утилизации, принятыми в Вашей местности.

Рекомендации по эксплуатации

- Перед началом работы с аккумулятором убедитесь в том, что он полностью заряжен.
- Для достижения полной емкости новую батарею необходимо полностью зарядить, а затем полностью разрядить (этот цикл повторить 1-4 раза).
- Примерно 1 раз в 3-4 недели рекомендуется полностью разрядить и затем полностью зарядить батарею. Как это сделать описано в главе "Возможные проблемы и их устранение", параграф "Проблемы с питанием, запуском, аккумулятором". Данная процедура необходима для наиболее эффективной работы батареи.
- Батарея не сможет полностью зарядиться, если ноутбук работает с высокой нагрузкой или при высокой температуре.
- Заряжайте батарею до тех пор, пока индикатор заряда батареи не покажет полную зарядку.
- Если в Вашем ноутбуке предусмотрена калибровка батареи средствами BIOS, рекомендуем пользоваться именно ею.

Как узнать уровень заряда аккумулятора

- Узнать уровень заряда батарей можно с помощью "Индикатора батарей" операционной системы Windows, расположенного в правом нижнем углу панели задач.
- Увидеть индикатор "заряда батарей" можно также щелкнув по иконке "Электропитание" в "Панели управления" операционной системы Windows.

Как увеличить срок службы аккумулятора и длительность циклов эксплуатации

- Срок службы аккумулятора можно увеличить, если выполнять следующие рекомендации:
- Если доступна электрическая сеть, пользуйтесь адаптером питания, чтобы не расходовать заряд аккумуляторной батареи.
- Приобретите дополнительную аккумуляторную батарею.
- Храните аккумулятор при комнатной температуре. При более высоких температурах аккумулятор быстрее теряет заряд.
- Рационально используйте возможности управления питанием.
- Чтобы снизить энергопотребление внутренней подсветки и максимально увеличить время работы от аккумулятора, не устанавливайте максимальную яркость дисплея.
- При работе ноутбука от аккумулятора старайтесь не открывать слишком много программ одновременно. Вынимайте неиспользуемую карту из гнезда.
- Для еще более значительной экономии энергии аккумулятора рекомендуем отключать бездействующие порты (COM, LPT, USB и прочие). Отключить ненужные порты можно средствами BIOS Setup (подробнее смотрите главу "Описание BIOS Setup" Вашей модели ноутбука).
- Ресурс аккумуляторных батарей зависит также от времени. Независимо от выработанных циклов, аккумуляторные батареи постепенно теряют емкость, даже если не работают.

МЕРЫ БЕЗОПАСНОСТИ ПРИ ОБРАЩЕНИИ С ПРИВОДОМ КОМПАКТ-ДИСКОВ И КОМПАКТ-ДИСКАМИ

- Не разбирайте корпус устройства, в котором расположен лазерный излучатель.
- Не прикасайтесь к оптической системе руками или какими-либо предметами.
- При обслуживании этого устройства не применяйте оптических инструментов, таких как увеличительные линзы. Луч лазера, используемый в данном устройстве, может быть опасен для зрения. В целях безопасности обслуживание данного устройства должно выполняться только авторизованным сервисным центром.
- Никогда не оставляйте выдвинутым привод компакт-диска для предотвращения возможной поломки и попадания в него пыли или грязи. Если по каким-либо причинам Вы не сможете выдвинуть привод компакт-диска с помощью кнопки, например, при полной разрядке аккумулятора или выключенном ноутбуке, открыть привод можно вручную. Для этого нажмите через специальное отверстие скрытую кнопку выдвижения привода (кнопка расположена на декоративной панели привода), например, распрямленной скрепкой для бумаж, и осторожно выдвиньте привод компакт-диска из привода (на некоторых моделях приводов такой способ извлечения диска не предусмотрен, в этих случаях рекомендуем обращаться в сервисный центр).
- Правильное обращение с компакт-дисками предотвратит их повреждение и гарантирует сохранность записанных на них данных.
- Храните компакт-диски в специальных пластиковых коробках – это защитит их и от повреждений, и от грязи.
- Не сгибайте компакт-диски.
- В случае загрязнения рабочей поверхности компакт-диска аккуратно протрите их чистой сухой тканью. Протирайте от центра к краю, но не круговыми движениями. При необходимости используйте ткань, смоченную водой или нейтральным очистителем. Не следует использо-

вать бензин, растворитель и тому подобные чистящие средства.

- Всегда держите компакт-диск за края, не прикасаясь к его поверхности.
- Не делайте надписи на поверхности дисков шариковыми ручками.
- Не храните компакт-диск в местах с высокой температурой.
- Не бросайте компакт-диски и оберегайте их от ударов.

Рекомендации по записи или перезаписи компакт-дисков

- Во время записи или перезаписи данных на диск CD-R, CD-RW или DVD-R соблюдайте следующие правила:
- применение некачественных, загрязненных или поврежденных носителей может привести к сбоям в процессе записи или перезаписи данных;
- данные на компакт-диск копируйте только с жесткого диска. Не пользуйтесь методом копирования и вставки из буфера. Сбой во время записи может привести к потере данных.
- установите ноутбук на ровную поверхность. Избегайте работы в режимах записи и перезаписи в таких местах как самолеты, поезда или автомобили, поскольку в таких условиях ноутбук подвержен вибрации. Не пользуйтесь неустойчивыми предметами, например, различного рода подставками. Во время записи или перезаписи данных избегайте следующих действий:

- работы с коммуникационными устройствами, например, модемом;
- не устанавливайте, не подключайте и не отключайте какие-либо внешние устройства, в том числе: карты PC Card или карты памяти, устройства с интерфейсом USB, внешний монитор, устройства, подключаемые к разъему IEEE 1394, цифровые оптические устройства;
- не пользуйтесь кнопками переключения режимов и управления аудио/видео для воспроизведения музыкальных или речевых записей;
- не открывайте лоток привода оптических носителей;
- держите мобильные телефоны и другие устройства беспроводной связи в удалении от ноутбука;
- воздержитесь от запуска других программных приложений, не относящихся к операциям записи.

Даже если программное обеспечение сообщает об успешном завершении записи, обязательно проверяйте результаты этого процесса, т. к. запись может оказаться неудачной даже при соблюдении Вами всех рекомендаций, например, из-за некачественного носителя.

МЕРЫ БЕЗОПАСНОСТИ ПРИ ОБРАЩЕНИИ С ЖИДКОКРИСТАЛЛИЧЕСКИМ ДИСПЛЕЕМ

Экран жидкокристаллического (ЖК) дисплея – хрупкое устройство, с которым необходимо аккуратное обращение.

- Чтобы защитить экран от пыли, храните его закрытым, когда не пользуетесь им.
- Используйте мягкую ткань для протирки экрана ЖК-дисплея.
- Не касайтесь поверхности экрана пальцами или острыми предметами. Никогда не распыляйте чистящие средства непосредственно на ЖК-дисплей.
- Не давите на крышку и не размещайте на ней какие-либо предметы, когда ноутбук закрыт. Это может повредить дисплей.
- Не кладите на клавиатуру посторонние предметы. Закрывая крышку, Вы рискуете повредить матрицу дисплея.
- Ни в коем случае нельзя открывать крышку ноутбука за один из углов, так как при этом

происходит перекося крышки, что может быть причиной повреждения дисплея. Не применяйте значительную физическую силу при воздействии на защелки, так как это может привести к их повреждению. Во избежание повреждения экрана открывайте и закрывайте крышку ноутбука осторожно и плавно, не делая резких движений. Держать крышку при этом следует около защелки/защелок: если защелка одна, держите крышку ноутбука за центр, если их две – равномерно с двух сторон крышки ноутбука.

Рекомендации по эксплуатации

Качество изображения на ЖК-дисплее может корректироваться путем изменения угла наклона панели ЖК-дисплея и установки параметров контрастности и яркости, которыми, в свою очередь, можно управлять при помощи комбинаций клавиш. Об этом подробно рассказано в Руководстве пользователя на Ваш ноутбук в разделе ""Комбинации "горячих" клавиш", глава "Основные приемы работы с ноутбуком".

МЕРЫ БЕЗОПАСНОСТИ ПРИ ОБРАЩЕНИИ С СЕНСОРНЫМ МАНИПУЛЯТОРОМ

Сенсорный манипулятор - устройство, чувствительное к механическому воздействию. При неправильном обращении оно может быть повреждено. Пожалуйста, помните о следующих мерах предосторожности:

- Берегите сенсорный манипулятор от контактов с грязью, жидкостями и жирными веществами.
- Не касайтесь сенсорного манипулятора грязными и влажными пальцами.
- Не помещайте тяжелые объекты на сенсорный манипулятор или кнопки.

Рекомендации по эксплуатации

- Скорость "двойного щелчка" имеет значение. Слишком медленный "двойной щелчок" ноутбук воспринимает как два одиночных "щелчка".
- Манипулятор чувствителен к движениям пальцев. Чем легче касание, тем лучше реагирует манипулятор. Сильное нажатие не приносит более эффективного результата.

МЕРЫ БЕЗОПАСНОСТИ ПРИ ОБРАЩЕНИИ С КЛАВИАТУРОЙ

- При нажатии клавиш на клавиатуре не делайте резких ударов, приводящих к прогибу основания клавиатуры; старайтесь расположить руки таким образом, чтобы легко доставать те клавиши, которые необходимы Вам для работы.
- Не кладите на клавиатуру посторонние предметы.
- В случае попадания на клавиатуру жидкости НИ В КОЕМ СЛУЧАЕ не пытайтесь мыть клавиатуру или сушить её феном. Если аппарат включён, НЕМЕДЛЕННО выключите его и извлеките аккумулятор. Если аппарат перестал нормально функционировать, следует обратиться в сервисный центр для устранения последствий попадания жидкости.

Рекомендации по эксплуатации

Некоторые программы могут заблокировать "горячие" клавиши клавиатуры или помешать их применению. Работа "горячих" клавиш не восстанавливается путем кратковременного перевода ноутбука в ждущий режим.

II. МЕРЫ БЕЗОПАСНОСТИ ПРИ ПОДКЛЮЧЕНИИ ВНЕШНИХ УСТРОЙСТВ

- При подключении внешних устройств к разъемам ноутбука необходимо визуально контролировать правильность выбора разъема для подключения. **Попытка подключения к несоответствующему разъему может привести к серьезному повреждению Вашего ноутбука!!!** Данный вид неисправности не попадает под гарантийное обслуживание, согласно п.V.1. условий гарантии.
- Не тяните за подключенные кабели, если хотите передвинуть ноутбук или пододвинуть к нему периферийное устройство.
- Подключение интерфейсных кабелей следует производить только при полном отключении ноутбука и внешних устройств от сети электропитания.

Внимание !

Производитель не несет ответственности за возможную несовместимость с дополнительно установленными аппаратными и программными средствами.

МЕРЫ БЕЗОПАСНОСТИ ПРИ ОБРАЩЕНИИ С МОДЕМОМ

- При грозе следует отсоединить модемный кабель от телефонной розетки.
- Не подключайте модем к цифровой телефонной линии: возможно повреждение самого модема.

Рекомендации по эксплуатации




- Не все версии операционных систем семейства Windows содержат встроенный факс-модуль. Для таких версий рекомендуем использовать факс-программы независимых производителей.
- Встроенный модем не поддерживает голосовые функции, однако поддерживает все функции приема и передачи данных и факсимильных сообщений.
- Если Вы пользуетесь устройством хранения данных (например, приводами компакт-дисков CD-ROM, DVD-ROM, DVD/CD-RW, DVD-RW либо съемным жестким диском), которое подключено к разъему для устройств формата PC Card, возможно возникновение таких неудобств, как снижение скорости передачи данных модемом или разрывы связи, прерывание звука.

МЕРЫ БЕЗОПАСНОСТИ ПРИ РАБОТЕ С РАЗЪЕМОМ УНИВЕРСАЛЬНОЙ ПОСЛЕДОВАТЕЛЬНОЙ ШИНЫ (USB)

- Не пытайтесь применять силу при подключении к разъему USB; таким образом можно повредить контакты.
- Не допускайте попадания в разъем USB посторонних предметов. Булавка или аналогичные предметы могут повредить электронное оборудование ноутбука.
- Не работайте на ноутбуке в местах, подверженных электронным помехам или воздействию статического электричества. Это может быть причиной потери данных.

МЕРЫ БЕЗОПАСНОСТИ ПРИ ОБРАЩЕНИИ С РАЗЪЕМАМИ PC CARD И КАРТ ПАМЯТИ

Внешний вид и размеры каждого типа карт памяти приведены ниже:

Тип	MultiMedia Card	Secure Digital	Memory Stick
Внешний вид			
Размер (мм)	24x32x1.4	24x32x2.1	21.5x50x2.8

- Оберегайте разъемы PC Card и карт памяти от попадания в них посторонних предметов. Булавка или аналогичные предметы могут повредить электронное оборудование ноутбука.
- Перед установкой убедитесь, что карта ориентирована надлежащим способом. Если не удастся установить карту в разъем, убедитесь в их поддержке ноутбуком (карты PC Card type III не удастся установить, если аппарат содержит только один разъем PC Card type II).
- Не применяйте силу, устанавливая карты в разъем.
- Не устанавливайте устройства формата PC Card, когда ноутбук приостановлен (находится в ждущем или спящем режиме). Некоторые устройства могут работать некорректно.
- Не извлекайте карты памяти во время записи или считывания данных во избежание их потери.
- Если операционной системе не удастся распознать карту памяти, попробуйте ее извлечь и переустановить. Будьте внимательны, избегайте прикосновений к контактам. Разряд статического электричества может уничтожить данные, записанные на карту.

МЕРЫ БЕЗОПАСНОСТИ ПРИ ПОДКЛЮЧЕНИИ ВНЕШНИХ УСТРОЙСТВ С ИНТЕРФЕЙСОМ IEEE1394 (FIREWIRE)

Прежде чем переносить данные на ноутбук, сделайте их резервную копию. Существует вероятность того, что исходные данные будут повреждены. Особенно высок риск при переносе цифровых видеозаписей - в этом случае возможно выпадение некоторых кадров.

- Не работайте на ноутбуке в местах, подверженных электронным помехам или воздействию статического электричества. Это может быть причиной потери данных.
- Если данные переносятся через разветвитель стандарта IEEE1394, не подключайте к нему и не отключайте от него другие устройства во время передачи данных. В этом случае высока вероятность их повреждения. Подключите все необходимые устройства к разветвителю прежде чем включать питание ноутбука.
- При подключении устройства с интерфейсом стандарта IEEE1394 к другому подобному устройству, которое обменивается данными с ноутбуком, а также и при отключении таких устройств друг от друга, возможна частичная потеря данных. Применительно к видеозаписи это означает выпадение нескольких видеок кадров (внешне выглядит как дерганье и сбой изображения).
- Удостоверьтесь в прекращении обмена данными между устройствами, а затем выключите ноутбук, прежде чем приступить к перечисленным ниже действиям:

- отключению устройства с интерфейсом IEEE1394 от ноутбука или их подключению;
- взаимному отключению/подключению устройств с интерфейсом IEEE1394, одно из которых подключено к ноутбуку.

ТРЕБОВАНИЯ К КАБЕЛЯМ ЛОКАЛЬНЫХ СЕТЕЙ ПО СТАНДАРТУ 100BASE-TX

- Суммарная длина кабеля между ноутбуком и концентратором сети не должна превышать 100 метров.
- При работе со скоростью 100/1000 мегабит в секунду используйте провода и соединения категории 5*.

* Категория 5 означает соответствие разъемов, кабелей и качества их соединения и прокладки специфическим требованиям. При прокладке кабелей силами специалистов требуйте соответствия именно этой категории, а при самостоятельном монтаже сети рекомендуем ознакомиться со специализированной литературой.

III. ЗАЩИТА НОУТБУКА ОТ КРАЖИ И НЕСАНКЦИОНИРОВАННОГО ДОСТУПА

Ваш ноутбук - вещь весьма дорогостоящая, а потому в нем предусмотрены меры для предотвращения его кражи и кражи данных. Среди этих мер механическая защита самого ноутбука и защита данных при помощи пароля.

ИСПОЛЬЗОВАНИЕ ЗАМКА KENSINGTON

Разъем для защитного устройства, чаще всего расположенный с левой стороны задней панели ноутбука, позволяет использовать для защиты Kensington-совместимые замки. Обмотайте трос защитного замка ноутбука вокруг неподвижного предмета (например, ножки стола или ручки запертого ящика стола). Вставьте замок в разъем на ноутбуке и поверните ключ, чтобы запереть замок. В некоторых моделях ноутбуков разъем для защитного устройства отсутствует.

ПАРОЛЬНАЯ ЗАЩИТА

Пароль пользователя (User Password) защищает ноутбук и BIOS от несанкционированного использования. Если установлена парольная защита, использование ноутбука без ввода пароля невозможно.

Внимание !

Если Вы забыли пароль, обратитесь к продавцу или в специализированный сервисный центр. Разблокировка пароля не является предметом гарантийного обслуживания.

IV. МЕРЫ БЕЗОПАСНОСТИ ПРИ ПРИМЕНЕНИИ ВСТРОЕННЫХ И ВНЕШНИХ СРЕДСТВ БЕСПРОВОДНОЙ СВЯЗИ

Если Ваш ноутбук оборудован беспроводными средствами связи, то прежде чем приступить к их применению, необходимо внимательно и полностью ознакомиться с мерами безопасности и уяснить себе их содержание.

- Запрещается пользоваться беспроводными средствами с целью управления оборудованием, непосредственно связанным с человеческой жизнью, под которым подразумевается нижеперечисленное:

- медицинское оборудование и, в частности, системы жизнеобеспечения, хирургическое оборудование и т. п.;
- системы выхлопа токсичных и иных газов, а также дыма;
- оборудование, установка и настройка которого выполняется с соблюдением требований различных законодательных актов.
- оборудование, связанное с обеспечением безопасности людей, либо способное серьезно повлиять на бесперебойное функционирование систем и служб общего пользования. Данное ограничение объясняется тем, что наше оборудование не предназначено для применения в упомянутых целях. Речь, в частности, идет о нижеперечисленном:
- системы управления движением на воздушном, железнодорожном, шоссейном, морском, речном и других видах транспорта;
- оборудование атомных электростанций и т. п.;
- оборудование, аналогичное вышеперечисленному.

- Находясь в людном месте, например, в переполненном пригородном поезде, переведите переключатель беспроводной связи в положение OFF (ВЫКЛ).

- Держите оборудование на расстоянии не менее 22 см. от кардиостимуляторов. Радиоволны способны воздействовать на работу кардиостимулятора и могут быть причиной сбоев дыхания.

- Находясь в медицинском учреждении или вблизи медицинского электрооборудования, переведите переключатель беспроводной связи в положение OFF (ВЫКЛ). Держите ноутбук подальше от медицинского электрооборудования. Радиоволны способны воздействовать на работу медицинского электрооборудования, что чревато его сбоями и может привести к несчастным случаям.

- Находясь вблизи автоматических дверей, пожарной сигнализации и другого автоматического оборудования, переведите переключатель беспроводной связи в положение OFF (ВЫКЛ). Радиоволны способны воздействовать на работу автоматического оборудования, что чревато его сбоями и может привести к несчастным случаям.

- Находясь на борту самолета, либо в местах, где возникают или могут возникнуть радиопомехи, переведите переключатель беспроводной связи в положение OFF (ВЫКЛ). Радиоволны способны воздействовать на работу установленного в этих местах оборудования, что чревато его сбоями и может привести к несчастным случаям.

- При эксплуатации ноутбука следите за возникновением радиопомех и иных сбоев в работе другого оборудования. При обнаружении любого рода воздействия на него переведите переключатель беспроводной связи в положение OFF (ВЫКЛ).

- При эксплуатации ноутбука в автомобиле узнайте у его продавца, отвечает ли автомобильное оборудование требованиям электромагнитной совместимости (EMC). Теоретически радиоволны способны повлиять на безопасность вождения. Однако при тестировании влияния беспроводной связи на работоспособность автомобильной электроники нарушений работы выявлено не было.

Применение мобильных телефонных аппаратов может вызвать посторонние звуки в динами-

ках ноутбука. Угроза повреждения самого ноутбука при этом отсутствует, однако рекомендуется пользоваться мобильным телефонным аппаратом на расстоянии не менее 30 см от ноутбука.

V. МЕРЫ БЕЗОПАСНОСТИ ПРИ ИЗМЕНЕНИИ НАСТРОЕК BIOS SETUP И УСТАНОВКЕ ПРОГРАММНОГО ОБЕСПЕЧЕНИЯ

BIOS Setup – программа, которую можно запустить в процессе загрузки ноутбука. Она позволяет управлять некоторыми параметрами работы ноутбука. Подробнее о версии BIOS Setup, установленной на Вашей модели ноутбука, читайте в главе "Описание BIOS Setup" Руководства пользователя.

Параметры, заданные в настройках BIOS Setup, существенно влияют на работу ноутбука. Поэтому очень важно понимать смысл всех изменяемых параметров и правильно их выбирать.

- Не изменяйте настройки BIOS Setup, если Вы не уверены в правильности их выбора. Неверные установки BIOS Setup могут привести к неполадкам в работе ноутбука с последующей утратой права на гарантийное обслуживание согласно п.V.6 условий гарантии.
- Для того чтобы избежать возможного заражения ноутбука компьютерными вирусами, рекомендуем Вам производить загрузку операционной системы с жесткого диска "С:" и вынимать перед включением ноутбука гибкие диски из дисковода.
- Приобретая программное обеспечение для установки в Ваш ноутбук, обратите внимание на то, чтобы оно было лицензированным и имело подробное описание.

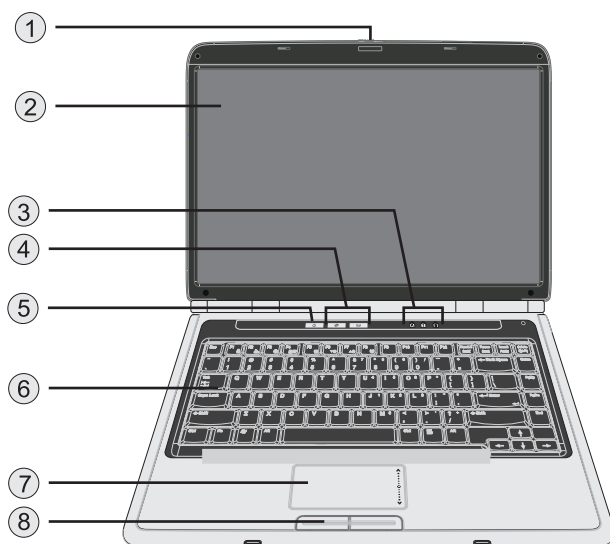
Руководство пользователя

I. ОСНОВНЫЕ СВЕДЕНИЯ О НОУТБУКЕ

В этом разделе Вы узнаете об основных возможностях ноутбука и ознакомитесь с его компонентами.

ОБЩИЙ ВИД НОУТБУКА

Вид сверху с открытой панелью



1 **Защёлка крышки**

На крышке ноутбука находится защёлка, которая фиксирует ее в закрытом состоянии. Чтобы получить доступ к дисплею поднимите панель, сдвинув защёлку вправо. При закрытии панели защёлка запирается автоматически.

2 **Жидкокристаллический дисплей**



Жидкокристаллический дисплей предназначен для отображения информации.

3 **Индикаторы функций клавиатуры**

Индикаторы указывают на разрешение/запрет функций некоторых клавиш. Назначение этих индикаторов и соответствующие им пиктограммы (иконки) описаны в разделе "Светодиодные индикаторы".

4 Кнопки быстрого запуска приложений

Кнопка быстрого запуска интернет-браузера и кнопка быстрого запуска E-mail (электронная почта).

	Запускает Internet Explorer в операционной системе Windows XP.
	Запускает MS Outlook Express в операционной системе Windows XP.

5 Кнопка включения/выключения питания

Кроме основных функций включения/выключения/выключения питания, эта кнопка позволяет активировать режим энергосбережения, установленный в настройках операционной системы.

- Чтобы включить ноутбук, нажмите и сразу отпустите кнопку питания.
- Чтобы выключить ноутбук, нажмите кнопку и удерживайте ее в нажатом состоянии 3-4 секунды.
- Чтобы выйти из "спящего" режима в обычный режим, кратковременно нажмите кнопку питания.

6 Клавиатура

Клавиатура используется для ввода данных (подробнее см. главу "Возможности клавиатуры").

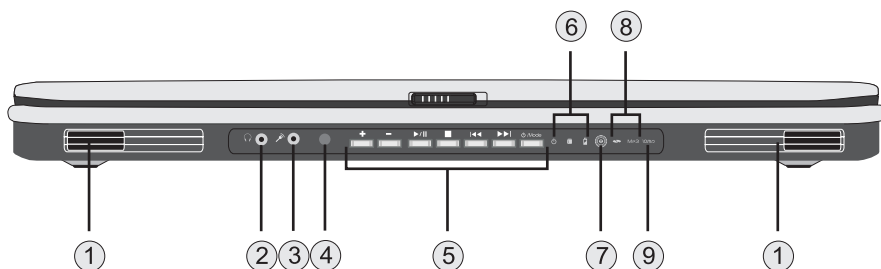
7 Сенсорный манипулятор с областью "прокрутки"

Сенсорный манипулятор представляет собой устройство, функции которого аналогичны мыши (подробнее см. главу "Сенсорный манипулятор"). Правая часть сенсорного манипулятора может использоваться для вертикальной прокрутки.

8 Кнопки сенсорного манипулятора

Левая и правая кнопки сенсорного манипулятора работают как левая и правая кнопки стандартной мыши.

Вид спереди



1 Встроенные динамики

Встроенные динамики воспроизводят звук.

2 Разъем для подключения наушников

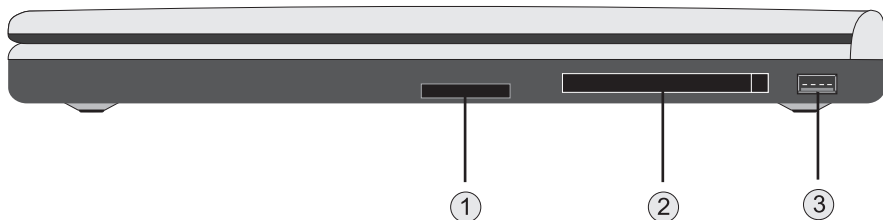
3,5-мм разъем для подключения наушников или внешних динамиков.

3 Разъем для подключения микрофона

К этому разъему подключается внешний микрофон.

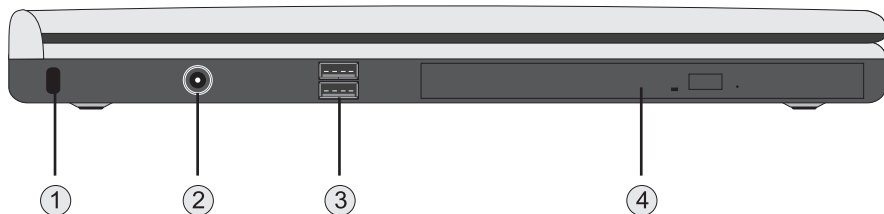
-
- 4 **Инфракрасный приемник**
Приемник сигналов с пульта дистанционного управления.
-
- 5 **Панель для управления проигрывателем Audio DJ**
Кнопки панели предназначены для работы в режиме проигрывателя Audio DJ. Подробнее см. главу "Работа программы Audio DJ/MP3 проигрыватель".
-
- 6 **Индикаторы питания и обращения системы к устройствам**
Индикаторы предназначены для отображения режимов работы ноутбука. Назначение этих индикаторов и соответствующие им пиктограммы (иконки) описаны в разделе "Светодиодные индикаторы".
-
- 7 **Кнопка включения/выключения беспроводного соединения с индикатором**
Кнопка позволяет включить или выключить режим беспроводного соединения. Индикатор светится при включении беспроводного соединения.
-
- 8 **Индикаторы режимов проигрывателя Audio DJ**
Назначение этих индикаторов и соответствующие им пиктограммы (иконки) описаны в разделе "Светодиодные индикаторы".
-
- 9 **Индикатор режима "Кинотеатр внутри"**
Индикатор светится при включении режима "Кинотеатр внутри"
-

Вид справа



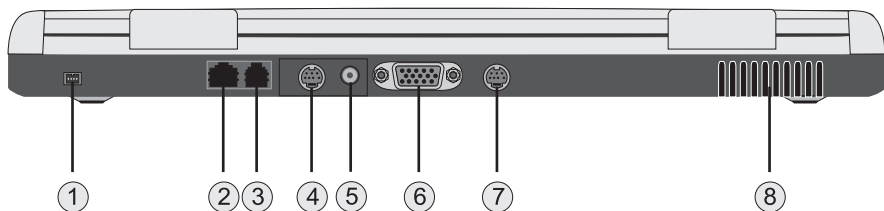
-
- 1 **Устройство чтения/записи карт памяти**
Устройство чтения карт памяти, поддерживающее форматы SD, MMC и MS, предоставляет возможность обмена информацией с портативными устройствами.
-
- 2 **Слот PC Card (PCMCIA Type II) и кнопка извлечения PC Card**
Возможна установка PC Card Type II. Карта извлекается нажатием на кнопку.
-
- 3 **Порт USB 2.0**
Порт универсальной последовательной шины (стандарта USB 2.0) позволяет подключать к ноутбуку различные устройства по шине USB, обеспечивая высокую скорость передачи данных – до 480 мегабит в секунду. Этот порт соответствует стандартам Plug-and-Play для USB-устройств и совместим с предыдущим стандартом USB 1.1.
-

Вид слева



- 1 Гнездо для замка безопасности системы Kensington**
Здесь закрепляется трос безопасности Kensington, предназначенный для предотвращения кражи.
- 2 Разъем для подключения адаптера питания**
К этому разъему подключается внешний адаптер питания. Используйте только штатный адаптер питания, входящий в комплект.
- 3 Два порта USB 2.0**
Порт универсальной последовательной шины (стандарта USB 2.0) позволяет подключать к ноутбуку различные устройства по шине USB, обеспечивая высокую скорость передачи данных – до 480 мегабит в секунду. Этот порт соответствует стандартам Plug-and-Play для USB-устройств и совместим с предыдущим стандартом USB 1.1.
- 4 Привод компакт-дисков (CD-ROM, DVD/CD-RW или DVD-RW)**
В ноутбуке, в зависимости от комплектации, может быть установлен CD-ROM, DVD/CD-RW или DVD-RW (см. технический паспорт).
Если ноутбук укомплектован приводом DVD/CD-RW или DVD-RW, вы можете смотреть DVD фильмы, а также пользоваться обычными компакт-дисками. Привод DVD/CD-RW, также позволяет сохранять данные на дисках CD-R / CD-RW, а привод DVD-RW - на дисках CD-R / CD-RW, DVD-R / DVD-RW.

Вид сзади



- 1 Порт IEEE1394**
К порту IEEE1394 (последовательная высокоскоростная шина) могут быть подключены устройства, использующие стандарт IEEE1394.
- 2 Разъем для подключения встроенного сетевого адаптера к локальной сети**
Разъем RJ-45 используется для подключения ноутбука к локальной сети.
- 3 Разъем для подключения встроенного модема к телефонной линии**
Разъем для подключения телефонного кабеля при использовании факса/модема.

4 Порт мультимедиа

К этому порту подключается только специальный кабель-разветвитель с четырьмя разъемами: видеовход S-Video, видеовход RCA, аудиовходы правого и левого каналов. Мультимедиа порт позволяет принимать видеосигнал с подключенных аналоговых устройств и записывать звук с внешнего источника аудиосигнала.

5 Разъем телевизионной антенны

К этому разъему подключается кабель телевизионной антенны или декодер кабельного телевидения для просмотра телепередач.

6 Порт для подключения внешнего монитора

15-контактный аналоговый порт VGA предназначен для подключения внешнего монитора или проектора.

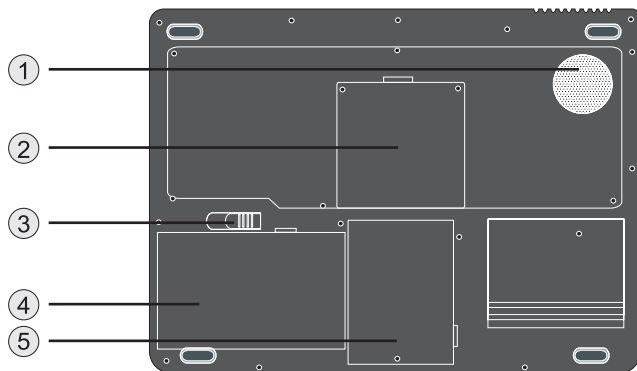
7 Порт ТВ-выхода (S-Video)

Порт S-Video позволяет выводить изображение на телевизор или на другое аналоговое устройство воспроизведения видеосигнала.

8 Вентиляционные отверстия

Вентиляционные отверстия в корпусе ноутбука предназначены для циркуляции воздуха, нагреваемого ноутбуком в процессе работы. Чтобы гарантировать надежную работу ноутбука и защитить его от перегрева, никогда не закрывайте вентиляционные отверстия.

Вид снизу



1 Вентиляционные отверстия

Вентиляционные отверстия в корпусе ноутбука предназначены для циркуляции воздуха, нагреваемого ноутбуком в процессе работы. Чтобы гарантировать надежную работу ноутбука и защитить его от перегрева, никогда не закрывайте вентиляционные отверстия.

2 Крышка отсека модулей памяти

Под крышкой расположен(ы) модуль(ли) памяти DDR SDRAM.

3 Защелка аккумуляторного отсека

Эта защёлка предназначена для фиксации аккумулятора в отсеке. Для извлечения аккумулятора сдвиньте защелку.

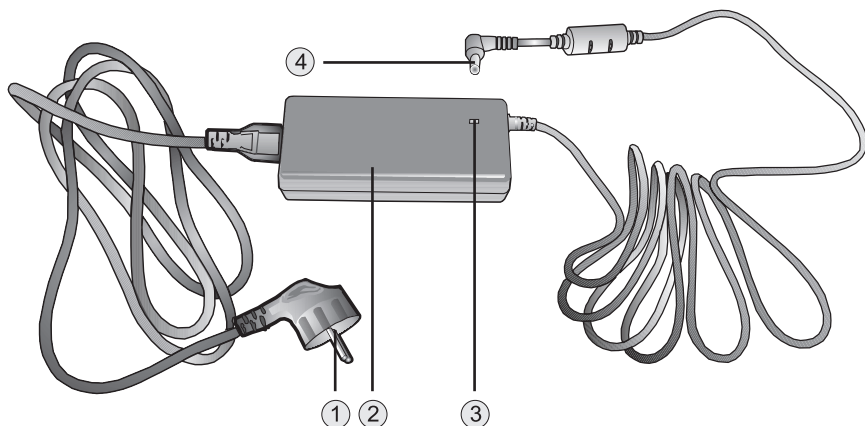
4 Отсек аккумуляторной батареи

Место расположения аккумуляторной батареи. Аккумуляторная батарея – внутренний источник питания ноутбука. С установленным и заряженным аккумулятором ноутбук может работать без подсоединения к электрической сети.

5 Крышка отсека жесткого диска

Под крышкой расположен жесткий диск ноутбука.

АДАПТЕР ПИТАНИЯ



1 Вилка сетевого кабеля адаптера

Вилку сетевого кабеля адаптера подсоединяют к электросети.

2 Адаптер

Адаптер преобразует переменный ток в постоянный, необходимый для питания ноутбука.

3 Светодиодный индикатор

Когда адаптер питания подключен к источнику переменного тока, светодиодный индикатор горит зеленым светом.

4 Штекер кабеля постоянного тока








Штекер кабеля постоянного тока адаптера питания подключается к разъему питания ноутбука.

СВЕТОДИОДНЫЕ ИНДИКАТОРЫ

Светодиодные индикаторы информируют о состоянии соответствующих компонентов ноутбука. Эти индикаторы светятся, когда тот или иной компонент системы в данный момент активен. Их индикация описана в следующей таблице:

Индикаторы питания, обращения системы к устройствам, функций клавиатуры и режимов работы

Индикаторы отображают режимы работы ноутбука и указывают на разрешение/запрет функций некоторых клавиш.

Индикатор	Состояние	Что означает
	Светится зеленым	Ноутбук включен.
	Мигает зеленым	Ноутбук находится в ждущем режиме.
	Светится оранжевым	Аккумулятор заряжается.
	Мигает оранжевым	Низкий уровень заряда аккумуляторной батареи.
	Светится зеленым	Аккумулятор полностью заряжен.
	Мигает зеленым	Система обращается к жесткому диску.
	Светится зеленым	Включен режим проигрывателя CD.
MP3	Светится зеленым	Включен режим проигрывателя MP3.
ЮМО	Светится зеленым	
	Светится зеленым	Включен режим ввода заглавных символов (Caps Lock).
	Светится зеленым	Включен режим Scroll Lock.
	Светится зеленым	Активирована цифровая клавиатура (Num Lock).

II. ОСНОВНЫЕ ПРИЕМЫ РАБОТЫ С НОУТБУКОМ

ВКЛЮЧЕНИЕ НОУТБУКА

Ноутбук включается нажатием кнопки .

Внимание !

Не выключайте компьютер, пока операционная система не загрузится полностью. Если Вы выключите компьютер во время загрузки системы, то при включении компьютера может появиться сообщение об ошибке.

ВЫКЛЮЧЕНИЕ НОУТБУКА

Сохраните и закройте все файлы, закройте все открытые программы. В меню кнопки "Пуск" выберите команду ["Выключить → Выключение"].

Когда процесс завершения работы закончится, ноутбук отключится.

ВЫХОД ИЗ СИСТЕМЫ

В операционной системе Windows XP предусмотрена возможность последовательной работы нескольких пользователей с их собственными параметрами настройки. Каждый пользователь входит в систему со своим паролем, а другие пользователи не имеют доступа к его настройкам и файлам. Чтобы выйти из системы:

1. Сохраните и закройте все файлы, выйдите из всех открытых программ, затем выберите [Пуск → Выход из системы → Выход].
2. Чтобы войти под именем другого пользователя, выберите [Пуск → Выход из системы → Смена пользователя].

С помощью "быстрого переключения пользователей" можно оставить выполняться в фоновом режиме программы предыдущих пользователей. Это приведёт к замедлению работы компьютера. Кроме того, запуск мультимедийных программ может оказаться невозможным, в том числе игр и программного обеспечения для просмотра DVD.

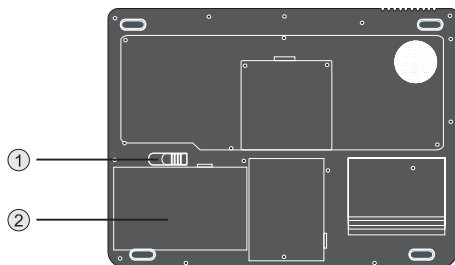
Примечание

Функция "быстрого переключения пользователей" отключается, если ноутбук, работающий под управлением Windows XP Professional, является хостом сетевого домена или объём его оперативной памяти меньше 128 МБ.

ИЗВЛЕЧЕНИЕ И УСТАНОВКА АККУМУЛЯТОРНОЙ БАТАРЕИ

Извлечение аккумулятора

1. Отключите ноутбук от сети.
2. Переверните ноутбук нижней панелью вверх.
3. Сдвиньте защелку аккумуляторной батареи "1" и извлеките аккумуляторную батарею "2" из корпуса ноутбука.



Установка аккумулятора

1. Отключите ноутбук от сети.
2. Переверните ноутбук нижней панелью вверх.
3. Установите аккумулятор в отсек до щелчка защелки.

ВОЗМОЖНОСТИ КЛАВИАТУРЫ

Ноутбук имеет интегрированную клавиатуру с 86 клавишами. Клавиши выполняют стандартные функции 101-клавишной клавиатуры, включая клавиши Windows и функциональные клавиши. В этом разделе описываются следующие клавиши:

- встроенная цифровая клавиатура;
- клавиши управления курсором;
- функциональные клавиши операционной системы Windows
- комбинации "горячих" клавиш.

Встроенная цифровая клавиатура

Цифры изображены в правом верхнем углу клавиш, цвет цифр отличается от цвета букв алфавита. Клавиатура также содержит знаки арифметических операций (+, -, *, /).

Чтобы активизировать встроенную цифровую клавиатуру, нажмите Fn+Num Lk.

При включении цифровой клавиатуры загорится индикатор.

Чтобы вернуться в обычный режим, нажмите Fn+Num Lk.

Чтобы активизировать некоторые функции, например, управления потребляемой мощностью, регулировки уровня звука, или управления яркостью и контрастностью, нажмите Fn и нужную клавишу (см. таблицу комбинаций "горячих" клавиш).



Клавиши управления курсором

Клавиши управления курсором представляют собой ряд из четырех клавиш на клавиатуре, позволяющих перемещать курсор вверх, вниз, влево и вправо в различных приложениях.

Клавиши операционной системы Windows

На ноутбуке имеются 2 клавиши Windows: клавиша "Пуск" и клавиша "Вызов меню приложения". При нажатии на клавишу "Пуск" отображается стартовое меню Windows. Функция этой клавиши такая же, как при щелчке левой клавишей мыши на кнопку Пуск Windows. Функция клавиши вызова меню приложения такая же, как при нажатии на манипуляторе мышь правой клавиши. (Пожалуйста, обратитесь к документации операционной системы за дополнительной информацией, касающейся клавиш Windows).



Клавиша "Пуск"

Открывает меню ПУСК в нижней панели задач операционной системы Windows.



Клавиша "Вызов меню приложения"

Открывает всплывающее меню приложения, аналогично щелчку правой кнопки мыши.

Комбинации "горячих" клавиш

Комбинация клавиш	Описание
Fn + Esc	Включение режима приостановки.
Fn + F4	Включение/выключение встроенных динамиков.
Fn + F5	Переключатель вывода на экран: только ЖК-панель (LCD), только внешний монитор, LCD и внешний монитор.
Fn + ↑	Увеличение яркости экрана.
Fn + ↓	Уменьшение яркости экрана.
Fn + ←	Уменьшение уровня громкости звукового сигнала.
Fn + →	Увеличение уровня громкости звукового сигнала.
Fn + Num Lk	Включение/выключение режима цифровой клавиатуры.
Scroll Lk	Включение/выключение режима Scroll Lock.

СЕНСОРНЫЙ МАНИПУЛЯТОР

Встроенный сенсорный манипулятор представляет собой PS/2-совместимое указывающее устройство, поверхность которого реагирует на движение пальца. При движении кончика пальца по поверхности панели, курсор реагирует соответствующим образом.

Сенсорный манипулятор используется следующим образом:

1. Для передвижения указателя мыши нужно просто передвинуть палец по сенсорной панели в соответствующем направлении.
2. Выбор или вызов функций осуществляется нажатием кнопок. Левая и правая кнопки аналогичны левой и правой кнопкам мыши. Двойное нажатие на сенсорный манипулятор аналогично двойному щелчку левой кнопки мыши.

Функция	Левая кнопка	Правая кнопка	Эквивалентно постукиванию по сенсорному планшету
Выполнение	Быстрое двойное нажатие		Легкое двойное постукивание (с такой же скоростью, как при двойном нажатии левой кнопки мыши)
Выбор	Одно нажатие		Одно постукивание
Перемещение	Нажать кнопку и, удерживая ее в нажатом состоянии, перемещать курсор		Быстрое двойное постукивание, после второго постукивания оставить палец на планшете и переместить курсор
Доступ в контекстное меню		Один щелчок	

Внимание!

Сенсорный манипулятор является устройством, чувствительным к механическому воздействию. В случае приложения значительных физических усилий возможно повреждение покрытия сенсорного манипулятора. Обращайтесь с сенсорным манипулятором бережно.

ЖК-ДИСПЛЕЙ

Регулировка яркости

Для экономии электроэнергии, когда ноутбук работает от аккумулятора, с помощью комбинаций "горячих" клавиш установите минимальную яркость удобную для Вас.

Использование внешнего монитора

При включении ноутбука, когда к нему подсоединён внешний монитор, изображение может появиться как на дисплее ноутбука, так и на внешнем устройстве. В этом случае Вы можете: с помощью сочетания клавиш Fn+F5 подать видеосигнал только на дисплей, либо одновременно на дисплей и внешнее устройство, либо только на внешнее устройство.

Настройка разрешения дисплея

Чтобы видеть создаваемое программой изображение с требуемым разрешением, во-первых, видеоконтроллер и дисплей должны поддерживать эту программу, а во-вторых, должны быть установлены необходимые видеодрайверы.

Прежде чем приступить к настройке дисплея, на всякий случай запишите текущие параметры его настройки:

1. [Пуск → Панель управления (классический вид)] и дважды щелкните по иконке "Экран".
2. [Пуск → Панель управления (вид по категориям)] и дважды щелкните по иконке "Оформление и темы", в разделе "Выберите задание" щелкните область, которую нужно изменить.

Можете попробовать различные параметры цветовой палитры и разрешения экрана.

Если выберете слишком высокое разрешение или слишком большую глубину цвета, которые не поддерживаются дисплеем, настройки автоматически примут значения наиболее близкие к заданным параметрам, поддерживаемым системой.

ПРИВОД КОМПАКТ-ДИСКОВ

В ноутбуке, в зависимости от комплектации, может быть установлен CD-ROM, DVD/CD-RW или DVD-RW (см. Технический паспорт). Устройство компакт-дисков обычно присваивается диск "D:". При соответствующей настройке в BIOS его можно использовать как загрузочное устройство.

Загрузка компакт-дисков

Нажмите кнопку выдвижения лотка привода и поместите диск так, чтобы этикетка диска находилась сверху, при этом слегка нажмите на компакт-диск вниз до его фиксации на шпинделе привода. Вручную задвиньте лоток привода обратно в привод до полного закрытия. Во время обращения системы к диску или во время воспроизведения аудио/видео CD, DVD будет светиться индикатор работы привода. Чтобы извлечь компакт-диск вручную, например, при внезапном прекращении подачи питания, вставьте конец распрямленной скрепки для бумаг в отверстие на приводе, и осторожно выдвиньте привод компакт-диска.

СЕТЬ

Как получить доступ в сеть:

В офисе доступ в сеть возможен через встроенную сетевую карту, либо беспроводное соединение при условии установки в офисе соответствующего оборудования. Технология беспроводной связи позволяет Вам подключаться к Интернету или корпоративной сети без использования проводов или дополнительных сетевых адаптеров – благодаря интегрированной возможности доступа к беспроводным сетям. Для соединения компьютеров между собой и подключения их к Интернету или кабельным сетям в беспроводных сетях используют радиоволны. Это существенно упрощает доступ к сети. За сведениями о том, как подключаться к локальной или глобальной сети, обращайтесь к системному администратору.

Соединение также возможно по телефонной линии (соединение удалённого доступа к сети).

Телефонный номер сети узнайте у системного администратора.


Чтобы настроить соединение, выберите:

1. [Пуск → Панель управления (классический вид)] и дважды щелкните по иконке "Сетевые подключения".
2. [Пуск → Панель управления (вид по категориям)] и дважды щелкните по иконке "Сеть и подключение к Интернету". Введите данные для подключения, затем нажмите кнопку "ОК".



РАБОТА ПРОГРАММЫ AUDIODJ/MP3 ПРОИГРЫВАТЕЛЬ

Программа AudioDJ работает в двух режимах: режим Audio CD и режим MP3. В режиме Audio CD не требуется загрузка ОС Windows.

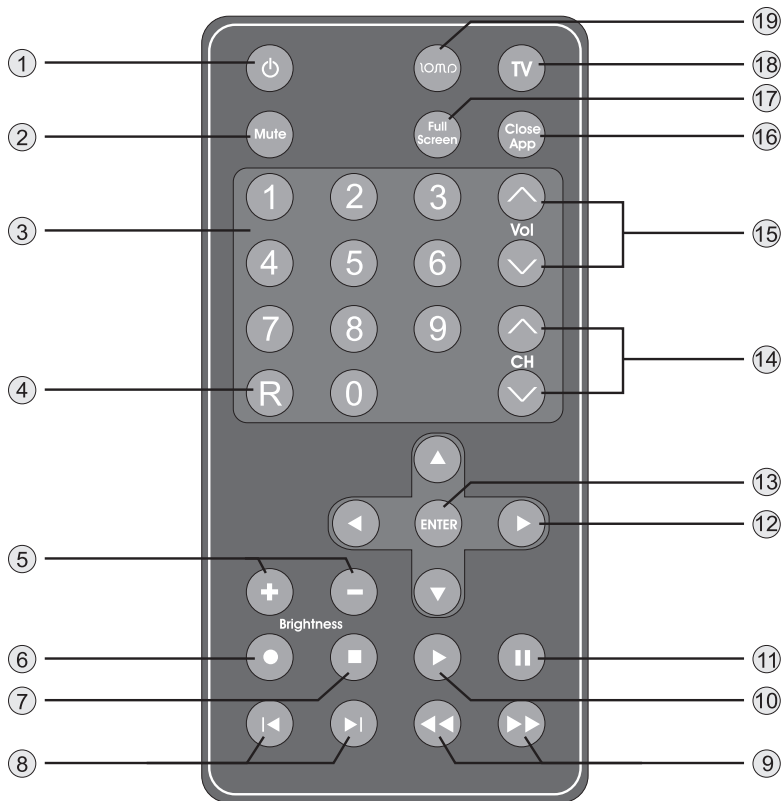
Режим CD

Нажмите и удерживайте не менее 3 секунд кнопку /Mode на передней панели для включения режима воспроизведения Audio CD. Вставьте Audio CD в привод компакт-дисков. Пользуйтесь кнопками панели управления проигрывателем Audio DJ для запуска/паузы и остановки воспроизведения, регулировки уровня громкости и перехода к предыдущему/следующему треку. При загрузке ОС Windows пользуйтесь этими кнопками для управления воспроизведением DVD.



Режим MP3

Нажмите и удерживайте не менее 3 секунд кнопку /Mode на передней панели для включения режима воспроизведения аудио CD. Нажмите кнопку еще раз для включения режима MP3. Нажмите кнопку /II, произойдет загрузка Windows и система запустит Media player для воспроизведения файлов MP3. Пользуйтесь кнопками панели управления проигрывателем Audio DJ для запуска/паузы и остановки воспроизведения, регулировки уровня громкости и перехода к предыдущему/следующему треку.

ПУЛЬТ ДИСТАНЦИОННОГО УПРАВЛЕНИЯ



№	Кнопка	Описание
1		Включение/выключение ноутбука с подключенным адаптером питания. Для выключения ноутбука дважды нажмите кнопку.
2	Mute	Выключение/включение звука.
3	0-9	Цифровые кнопки.
4	R	Возврат к предыдущему уровню.
5	+/-	Увеличение/уменьшение уровня яркости.
6	●	Запись ТВ.
7	■	Остановка текущего файла мультимедиа.
8	◀▶	Переход к предыдущему/следующему эпизоду.
9	◀◀▶▶	Перемотка текущего файла мультимедиа назад/вперед.
10	▶	Воспроизведение выбранного файла мультимедиа.

№	Кнопка	Описание
11		Пауза текущего файла мультимедиа.
12	▲/▼/▶/◀	Перемещение выбранного значения вверх/вниз/вправо/влево.
13	ENTER	Ввод установки.
14	CH 	Выбор следующего/предыдущего телеканала.
15	Vol 	Увеличение/уменьшение уровня громкости.
16	Close App	Закрывает текущее приложение.
17	Full Screen	Открывает приложение ТВ на полный экран/сворачивает на обычный.
18	TV	Открывает приложение ТВ в ОС Windows.
19	IOMP	Включение ноутбука и запуск приложения, использующего технологию "Кинотеатр внутри"

Примечание

Для корректной работы пульта ДУ в программе Power VCR переключите раскладку клавиатуры в режим ввода латинских символов.

В комплект поставки Вашего ноутбука может входить приложение, использующее технологию "Кинотеатр внутри". Оно позволяет воспроизводить DVD, Audio CD и мультимедиа файлы без загрузки ОС Windows. Вы можете воспользоваться пультом ДУ для более комфортного управления приложением.

III. ПОДКЛЮЧЕНИЕ ДОПОЛНИТЕЛЬНЫХ УСТРОЙСТВ

МОДЕМ

Ноутбук выпускается с внутренним факс/модемом и телефонным разъемом, расположенным на задней панели ноутбука.

Подключение модема

1. Вставьте один конец телефонного кабеля в порт модема.
2. Другой конец кабеля вставьте в телефонную розетку аналоговой телефонной линии.

Настройка модема

В зависимости от региона, где используется ноутбук, может понадобиться изменить настройку модема. Правильные настройки позволяют поддерживать устойчивое соединение в любой стране, независимо от ее системы телекоммуникаций.

Чтобы изменить настройку модема, выполните следующее:

- Выберите [Пуск → Панель управления], затем щелкните по закладке "Переключение к классическому виду", если у Вас выбран "вид по категориям" и дважды щелкните по иконке "Телефон и модем".
- В закладке "Модемы" выберите *свойства*
- В закладке "Дополнительные параметры связи" выберите нужную страну. Щелкните ОК.

СЕТЕВОЙ АДАПТЕР

В ноутбуке имеется интегрированный сетевой адаптер Ethernet 10Base-T/100Base-TX/1000Base-T(Gigabit).

Подключение к сети

Пользуйтесь только UTP-кабелем (неэкранированной витой парой) для Ethernet.

1. Вставьте один конец UTP-кабеля в сетевой разъем, так чтобы его защелка зафиксировалась в разьеме.
2. Другой конец кабеля подключите либо к разъему RJ-45 стенной розетки, либо к разъему RJ-45 UTP концентратора сети.

Ограничения на кабели для локальных сетей

Следует соблюдать следующие ограничения для локальных сетей 100Base-TX (см. главу "Требования к кабелям локальных сетей по стандарту 100Base-TX" Правил эксплуатации).

Об установке программного обеспечения, настройке и работе в сети можно узнать в разделе "Справка" операционной системы, установленной на ноутбуке.

РАЗЪЕМ PC CARD

В ноутбуке имеется разъем для карты PCMCIA type II, который находится на правой стороне ноутбука.

Как установить устройство PC Card

Существуют устройства PC Card с возможностью "горячей замены", то есть их можно устанавливать, когда ноутбук работает. Такие карты обнаруживаются ноутбуком автоматически. Если в документации на устройство PC Card прямо не указана возможность "горячей замены", следует считать, что такая возможность НЕ поддерживается.

Обычно на PC карте есть метка или символ, которые показывают, какой стороной её нужно вставлять в разъем. Кроме того, на карте имеется специальный вырез, который не позволяет вставить её неправильно. Если нельзя понять, как ориентировать карту, обратитесь к прилагаемой к ней документации.

Держите карту лицевой стороной вверх так, чтобы ориентирующий символ был направлен к разъему. Вставьте карту в разъем до упора, чтобы она защелкнулась. Если карта не входит до конца, не прикладывайте большого усилия. Проверьте, правильно ли сориентирована карта. Операционная система распознаёт большинство устройств PC Card и автоматически загружает соответствующий драйвер. Если программа конфигурирования предлагает установить драйвер производителя карты, воспользуйтесь прилагаемой к карте дискетой или компакт-дискон.

Как извлечь устройство PC Card

- Нажмите на кнопку извлечения (если она не выдвинута), находящуюся рядом с гнездом.
- Чтобы извлечь карту, ещё раз нажмите на кнопку.
- Выньте карту.

РАЗЪЕМ USB 2.0

В ноутбуке имеются три разъема USB.

При подключении пользуйтесь рекомендациями, приводимыми в документации, сопровождающей подключаемое устройство.

РАЗЪЕМ ДЛЯ ПОДКЛЮЧЕНИЯ МИКРОФОНА

Подключается внешний микрофон для записи звукового сигнала. Подключение можно также произвести при включенном ноутбуке.

РАЗЪЕМ ДЛЯ ПОДКЛЮЧЕНИЯ НАУШНИКОВ

Вы можете подключить к ноутбуку наушники, внешние динамики. Подключение можно произвести при включенном ноутбуке.

ПОРТ IEEE1394

Порт последовательной высокоскоростной шины позволяет подключать устройства, использующие стандарт IEEE1394, когда компьютер работает. Операционная система Windows XP обнаруживает устройство автоматически.

ПОРТ МУЛЬТИМЕДИА

К этому порту подключается только специальный кабель-разветвитель с четырьмя разъемами: видеовход S-Video, видеовход RCA, аудиовходы правого и левого каналов. Мультимедиа порт позволяет принимать видеосигнал с подключенных аналоговых устройств и записывать звук с внешнего источника аудиосигнала.

ВЫХОД S-VIDEO

Вы можете подключить к ноутбуку телевизор или другое аналоговое устройство, воспроизводящее видеосигналы.

Для подключения к телевизору выполните следующие действия:

1. Выключите питание ноутбука.
2. Подключите разъем телевизионного кабеля к разъему S-Video ноутбука.

ПОРТ IEEE1394

Порт последовательной высокоскоростной шины позволяет подключать устройства, использующие стандарт IEEE1394, когда ноутбук работает. Операционная система Windows XP обнаруживает устройство автоматически.

РАЗЪЕМ ДЛЯ ПОДКЛЮЧЕНИЯ ВНЕШНЕГО МОНИТОРА

К ноутбуку Вы может подключить внешний VGA монитор.

Для подключения монитора выполните следующие действия:

1. Отключите питание компьютера.
2. Присоедините сигнальный кабель монитора к разъему VGA на задней панели ноутбука.
3. Подключите внешний монитор к сети переменного тока и включите монитор.

За получением более подробных инструкций обратитесь к документации, прилагаемой к монитору, так как конкретные особенности процесса подключения могут зависеть от типа внешнего монитора.

ГНЕЗДО ДЛЯ ЗАМКА БЕЗОПАСНОСТИ KENSINGTON

Это гнездо используется как место крепления кабеля безопасности (петли из стальной проволоки) системы Kensington. Кабель предназначен для того, чтобы прикрепить с помощью петли ноутбук к подходящему тяжелому предмету, например к столу, для защиты от похищения.

УСТРОЙСТВО ЧТЕНИЯ КАРТ ПАМЯТИ

Устройство чтения карт памяти позволяет считывать и записывать информацию на карты форматов Secure Digital, MultiMedia Card, Memory Stick. При помощи этого устройства можно быстро обмениваться информацией с другими компьютерами, цифровыми камерами, карманными компьютерами, MP3 - проигрывателями, диктофонами и т.д.

Установка карт памяти

Карту необходимо устанавливать в устройство чтения, ориентируя карту надлежащим образом. Осторожно вставьте карту в разъем до упора или щелчка.

Извлечение карт памяти

Нажмите на карту и отпустите ее в том случае, если устройство чтения карт снабжено защелкой. При нажатии произойдет разблокирование карты, а после ее отпускания карта выдвинется из разъема. Если устройство чтения карт не снабжено защелкой, осторожно извлеките карту, не погнув ее.

При работе не рекомендуем для извлечения карты использовать иконку с опцией "Извлечь". В противном случае операционная система исключит устройство чтения карт, и воспользоваться устройством чтения карт можно будет только после перезагрузки операционной системы.

БЕСПРОВОДНАЯ СВЯЗЬ (ОПЦИОНАЛЬНО)

В офисе доступ в локальную сеть возможен, как через встроенную сетевую карту, так и через беспроводное соединение при условии установки в офисе соответствующего оборудования. Технология беспроводной связи позволяет подключаться к интернету или корпоративной сети без использования проводов или дополнительных сетевых адаптеров, так как для соединения компьютеров между собой и подключения их к интернету или кабельным сетям в беспроводных сетях используются радиоволны. За сведениями о том, как подключаться к локальной или глобальной сети, обращайтесь к системному администратору.

IV. РАБОТА ОТ АККУМУЛЯТОРА И УПРАВЛЕНИЕ ПИТАНИЕМ

В этом разделе изложены основные сведения об управлении электропитанием данной модели ноутбука, а также приведены советы по использованию ноутбука при работе от аккумулятора. Общие принципы работы с аккумуляторами описаны в разделе "Меры безопасности при обращении с аккумуляторными батареями".

Главными потребителями электроэнергии среди аппаратных подсистем являются дисплей, центральный процессор и жесткий диск. Управляя питанием этих ключевых компонентов, можно снижать энергопотребление системы. Например, можно настроить систему так, чтобы дисплей выключался через 2 минуты бездействия. Эффективное управление питанием позволяет увеличить продолжительность работы ноутбука от аккумулятора.

АККУМУЛЯТОРНАЯ БАТАРЕЯ

Литий-ионный аккумулятор

В ноутбуке используется съемный литий-ионный аккумулятор, обеспечивающий питание ноутбука при отключении его от электросети.

Питание ноутбука при отключении от электросети

Перед использованием аккумулятора убедитесь в том, что он полностью заряжен.

При отключении от электросети ноутбук автоматически перейдет на питание от аккумулятора.

Предупреждение о низком заряде аккумулятора

Внимание!

Если появилось предупреждение о низком заряде аккумулятора, немедленно сохраните все файлы и подключите ноутбук к электрической сети. Если аккумулятор полностью разрядится, спящий режим включится автоматически.

Предупреждающий сигнал о низком заряде подаётся, когда аккумулятор разрядился приблизительно на 90 процентов. Ноутбук подаст одиночный звуковой сигнал, который означает, что оставшегося заряда аккумулятора хватит на 10 – 15 минут. Если в этом случае Вы не подсоедините ноутбук к другому источнику питания, то звуковой сигнал будет периодически повторяться. Ноутбук автоматически перейдет в спящий режим, когда аккумулятор разрядится ниже критического уровня.

ЗАРЯДКА АККУМУЛЯТОРА

Чтобы зарядить аккумулятор, находящийся в ноутбуке, подсоедините адаптер питания к ноутбуку и к электрической сети. При полностью заряженном аккумуляторе, индикатор заряда батареи светится зеленым.

Использование устройств с большой потребляемой мощностью, таких как модем, или приложений, например, программ для воспроизведения мультимедиа, может привести к неполной зарядке аккумулятора.

Как узнать уровень заряда аккумулятора

Узнать уровень заряда батарей можно с помощью "Индикатора батарей" операционной системы Windows, расположенном в правом нижнем углу панели задач.

Увидеть "Индикатор батарей" можно также, щелкнув по иконке "Электропитание" в "Панели управления" операционной системы Windows.

ИСПОЛЬЗОВАНИЕ ВОЗМОЖНОСТЕЙ ОС WINDOWS ДЛЯ УПРАВЛЕНИЯ ПИТАНИЕМ

Многие из установок меню питания в программе BIOS Setup игнорируются такими операционными системами как Windows XP, Windows ME, Windows 2000 и др. В случае использования таких операционных систем – обратитесь к их документации.

В диалоговом окне операционной системы Windows "Электропитание" - [Пуск → Панель управления], дважды щелкнув по иконке "Электропитание", можно задать время бездействия, по истечении которого будет происходить отключение дисплея или жесткого диска. Например, для снижения энергопотребления система может выключать жесткий диск через 1 минуту бездействия. Далее описано, как воспользоваться энергосберегающими возможностями.

Схемы управления питанием

Выберите [Пуск → Панель управления] и дважды щелкните по иконке "Электропитание". В этом диалоговом окне можно задать время отключения для ЖК-дисплея и жесткого диска при питании от сети и при питании от батарей. Чем меньше заданные значения, тем больше экономия заряда батареи.

Выберите в "Схемах управления питанием" закладку "Экономия батарей", если хотите, чтобы система чаще входила в режим приостановки (ждущий, спящий режим). Вы можете также выбрать "Включен постоянно", если ноутбук подключен к сети переменного тока.

Подробнее об использовании функций управления питанием операционной системы Windows см. в разделе "Справка" операционной системы, установленной на ноутбуке.

Ждущий режим

Система автоматически входит в этот режим по истечении некоторого периода бездействия,

заданного в диалоговом окне "Схемы управления питанием". В ждущем режиме выключаются такие аппаратные устройства, как панель дисплея и жесткий диск.

Спящий режим

В этом режиме перед отключением питания все данные системы сохраняются на жесткий диск. При активации этого режима информация в системе сохраняется на жесткий диск по прошествии заданного пользователем периода бездействия. В этом режиме заряд батареи не расходуется или расходуется очень незначительно.

Однако, в зависимости от объема установленной на ноутбуке оперативной памяти, системе требуется от 5 до 20 секунд для того, чтобы восстановиться из спящего режима. В Windows Me/ 2000/ XP спящим режимом управляет операционная система, поэтому специального раздела диска или дискового файла не требуется.

Если Вы хотите активировать спящий режим, Вам надо отметить галочкой "Разрешить использование спящего режима" в закладке "Спящий режим" в меню "Электропитание".

ПАРАМЕТРЫ ЭЛЕКТРОПИТАНИЯ

Чтобы вызвать окно "Параметры электропитания" во вкладке "Дополнительно" нажмите:

1. [Пуск → Панель управления (классический вид) → Электропитание].
2. [Пуск → Панель управления (вид по категориям) → Производительность и обслуживание → Электропитание].

Вкладка "Схемы управления электропитанием"

В раскрываемом списке "Схемы управления электропитанием" отображается выбранная схема управления электропитанием.

Под управлением Windows XP энергопотребление, а значит, и быстродействие процессора зависит от выбранной Вами схемы управления электропитанием. Устанавливать какие-либо другие параметры не требуется. У каждой схемы управления электропитанием есть свои промежутки времени для вхождения в режим ожидания, спящий режим, отключения дисплея и жесткого диска. За дополнительной информацией о параметрах управления электропитанием обращайтесь в службу информации и технической поддержки.

Вкладка "Сигнализация"

Чтобы разрешить подачу звуковых сигналов, нажмите кнопку "Действие" и выберите сигнал "Звуковой".

Сигналы "Низкий заряд аккумулятора" и "Почти полная разрядка аккумулятора" оповещают о том, что заряд аккумулятора ниже заданного уровня.

По умолчанию флажки "Сигнал низкого заряда аккумулятора" и "Сигнал почти полной разрядки аккумулятора" установлены. Дополнительную информацию по предупреждениям о низком заряде аккумулятора см. в разделе "Аккумулятор".

Вкладка "Индикатор батарей"

Показывает текущее состояние источника питания, аккумулятора и заряд.

Вкладка "Дополнительно"

На вкладке "Дополнительно" можно выполнять следующие действия:

- вывести на панель задач индикатор заряда аккумулятора и установить защиту паролем ждущего режима.
- в зависимости от операционной системы, запрограммировать следующие функции, выбрать нужный пункт в соответствующем раскрываемом меню и нажав кнопку "ОК":

- при закрытии крышки компьютера: "Ждущий режим/Спящий режим/Действия не требуется".
- при нажатии кнопки включения электропитания: "Запрос/Ждущий режим/Спящий режим/Действия не требуется".

Вкладка "Спящий режим"

На вкладке "Спящий режим" можно разрешить спящий режим, установив флажок "Разрешить спящий режим".

V. ВОЗМОЖНЫЕ ПРОБЛЕМЫ И ИХ УСТРАНЕНИЕ

Информация, изложенная в этой главе, поможет Вам выявить и устранить наиболее распространенные проблемы аппаратных средств и программного обеспечения, с которыми Вы можете столкнуться.

При возникновении проблемы следует сначала попытаться решить ее, воспользовавшись изложенными здесь рекомендациями. Вместо того чтобы возвращать ноутбук или ждать, пока его отремонтируют, многие проблемы можно легко решить самостоятельно. Если же проблему устранить не удастся, обратитесь к своему продавцу за информацией о сервисе или к специалистам сервисного центра.

Перед тем, как предпринять какие-либо дальнейшие действия, проверьте:

- Сохранится ли неисправность после отключения всех внешних устройств.
- Светится ли зеленый индикатор (при наличии) на адаптере питания (если нет, то проблема заключается в шнуре переменного тока или в самом адаптере).
- Хорошо ли вставлен кабель питания в электрическую сеть и в ноутбук.
- Светится ли индикатор питания ноутбука.
- Регулировку яркости с помощью "горячих клавиш" на клавиатуре, если экран дисплея темный.
- Правильность и надежность всех кабельных соединений и закрепления контактов.
- Определите, работает ли клавиатура, для чего нажмите и удерживайте любую клавишу.

Наличие звукового сигнала свидетельствует о правильной работе клавиатуры.

- Удостоверьтесь в том, что не задано неправильных настроек аппаратных средств в утилите BIOS Setup. Неправильная настройка может вызвать сбои в работе системы. Если Вы не уверены в правильности сделанных Вами изменений, попробуйте восстановить все настройки, выбрав значения по умолчанию (см. "Руководство пользователя" Вашей модели ноутбука, глава "Описание BIOS Setup").

- Убедитесь в правильности установки драйверов всех устройств. Например, без правильно установленного аудиодрайвера не будут работать динамики и микрофон.

При сбоях в работе внешних устройств, таких как USB камера, сканер, SCSI карта, подключенных к ноутбуку, проблема заключается как правило, в самом устройстве. Обратитесь сначала к производителю такого устройства.

Могут возникать проблемы при постоянном использовании некоторых программ, не прошедших строгое тестирование. Для решения таких проблем обратитесь к продавцу программного обеспечения.

Не все периферийные устройства поддерживают стандарт Plug and Play. Некоторые из них сначала нужно подключить, подать питание, после чего необходимо произвести перезапуск системы.

- После любого обновления BIOS обязательно войдите в BIOS Setup и установите параметры по умолчанию (см. "Руководство пользователя" Вашей модели ноутбука, глава "Описание BIOS Setup").

АУДИОУСТРОЙСТВА

Звук не воспроизводится –

- Звук выключен в регуляторе громкости. Дважды щелкните по иконке динамика в нижнем правом углу панели задач и проверьте это.
- Недостаточная громкость. Чтобы увеличить громкость воспользуйтесь комбинацией "горячих" клавиш (см. "Руководство пользователя" Вашей модели ноутбука).
- Большинство проблем с аудиоустройствами связаны с программным обеспечением. Если ноутбук раньше воспроизводил звук, то, возможно, его отсутствие связано с неверной установкой программного обеспечения для звуковоспроизводящего устройства. Переустановите драйвер устройства с компакт-диска из комплекта поставки.

Звук не записывается –

- Отключен микрофон или слишком низкий уровень записи. Дважды щелкните по иконке динамика в нижнем правом углу панели задач и посмотрите, не отключен ли микрофон или не уменьшен ли до минимума уровень сигнала "линейного входа".
 - Щелкните "Параметры" и выберите "Свойства".
 - Выберите "Запись" и щелкните кнопку ОК. После щелчка по кнопке ОК появится панель управления громкостью записи.
- Неправильно установлено программное обеспечение для звуковоспроизводящего устройства. Переустановите драйвер устройства с компакт-диска из комплекта поставки.

ЖЕСТКИЙ ДИСК

Жесткий диск не работает или не определяется системой -

- Проверьте индикатор работы жесткого диска. При обращении к файлу индикатор должен кратковременно загораться.
- Если ноутбук подвергся воздействию статического электричества или механическому удару, могло произойти повреждение жесткого диска.

Накопитель на жестких дисках издает посторонний шум –

- Убедитесь в том, что источником шума является именно жесткий диск, а не вентилятор или какое-либо другое устройство.
- Срочно создайте резервные копии своих файлов.

Жесткий диск переполнен –

- Запустите входящую в комплект Windows утилиту очистки диска. [Пуск → Программы → Стандартные → Служебные → Очистка диска] Система предложит выбрать вариант дальнейших действий.
- Заархивируйте файлы или программы, которые Вы больше не используете, переместив их на другие носители (гибкие диски, оптические записываемые диски и др.) или удалите те программы, которыми больше не пользуетесь.
- Большинство программ, обрабатывающих информацию из интернета, для повышения производительности хранят файлы на диске, используя его в качестве буфера. Обратитесь к контекстной справочной системе этих программ, чтобы найти инструкции по уменьшению размера этого буфера или по удалению временных файлов интернета.
- Очистите Корзину Windows, чтобы освободить дополнительное дисковое пространство. При удалении файлов Windows обычно сохраняет их в Корзине.

Медленное считывание файла с жесткого диска -

- Если Вы уже какое-то время пользуетесь этим диском, файлы могут быть фрагментированы

ны. Выберите [Пуск → Программы → Стандартные → Служебные → Дефрагментация диска] и выполните дефрагментацию диска. Эта операция занимает некоторое время.

Файлы повреждены -

- Запустите входящую в операционную систему Windows программу поиска и устранения ошибок на жестком диске. Дважды щелкните значок "Мой компьютер". Щелкните на пиктограмме диска "С:" правой кнопкой мыши и выберите пункт "Свойства". Выберите закладку "Сервис", щелкните кнопку "Выполнить проверку".

ПРИВОД CD-ROM, DVD-ROM, DVD/CD-RW, DVD-RW

Не работает привод CD-ROM, DVD-ROM, DVD/CD-RW, DVD-RW -

- Перезагрузите систему.
- Проверьте, светится ли индикатор обращения системы к приводу компакт-дисков.
- После того, как вставлен компакт-диск, может потребоваться некоторое время, пока Вы сможете получить доступ к его содержимому.
- Диск поврежден или файлы не читаемы.
- Попробуйте установить другой компакт-диск.

Диск не читается -

- Возможно, компакт-диск неправильно вставлен в лоток. Убедитесь в том, что диск хорошо закреплен на шпинделе.

Не удается извлечь диск -

- Как правило, для выдвижения лотка привода требуется несколько секунд.
- Если лоток привода не выдвигается, он, возможно, застрял. Распрямите скрепку для бумаг и вставьте ее конец в маленькое отверстие рядом с кнопкой выдвижения лотка привода. При этом должен выдвинуться лоток с диском. Если этого не произойдет, обратитесь в сервисный центр. Не пытайтесь выдвинуть дисковый лоток силой.

ДИСПЛЕЙ

Темный экран дисплея у включенного ноутбука -

- Убедитесь, что ноутбук не находится в ждущем или спящем режимах. В этих режимах дисплей выключен в целях энергосбережения.
- Воспользуйтесь комбинацией "горячих" клавиш (см. "Руководство пользователя" Вашей модели ноутбука), чтобы увеличить яркость экрана.
- Воспользуйтесь комбинацией "горячих" клавиш (см. "Руководство пользователя" Вашей модели ноутбука), чтобы убедиться, что ноутбук не находится в режиме вывода изображения только на внешний монитор.

Изображение на экране трудно читать -

- Воспользуйтесь комбинацией "горячих" клавиш (см. "Руководство пользователя" Вашей модели ноутбука), чтобы увеличить яркость экрана.
- Для обеспечения оптимального просмотра должно быть установлено разрешение экрана, которое указано в техническом описании на Ваш ноутбук.
- Выберите [Пуск → Настройка → Панель управления] и дважды щелкните по иконке "Экран".
- В закладке "Параметры" задайте разрешение, которое указано в техническом описании на Ваш ноутбук, и выберите цветовую палитру не менее 16 бит.

Мерцание изображения -

- При подключении или отключении адаптера питания во время работы ноутбука от батареи возможно мерцание изображения.

КЛАВИАТУРА И МАНИПУЛЯТОР (МЫШЬ)

Клавиатура ноутбука не работает -

- Убедитесь в том, что к ноутбуку не подключена внешняя клавиатура.

Встроенный сенсорный манипулятор не работает -

- Убедитесь в том, что установлен соответствующий драйвер сенсорного манипулятора.

Встроенный сенсорный манипулятор работает неустойчиво -

- При использовании сенсорным манипулятором рука не должна быть потной или влажной. Поверхность сенсорного манипулятора всегда должна быть чистой и сухой.
- Не прижимайте ладонь или запястье к поверхности сенсорного манипулятора, когда пользуетесь клавиатурой.

При одном нажатии на клавишу на экране появляется несколько символов -

- Возможно, при печати Вы слишком долго держите клавиши нажатыми. Измените настройки клавиатуры так, чтобы увеличить задержку перед началом повтора символа. Для этого выберите [Пуск → Настройка → Панель управления] и дважды щелкните по иконке клавиатуры. Появится диалоговое окно с изменяемыми настройками для клавиатуры.
- Содержите клавиатуру в чистоте. Пыль и грязь под клавишами может вызвать их залипание.

БЕСПРОВОДНОЕ СОЕДИНЕНИЕ

Модуль не работает -

- Убедитесь, что режим беспроводной связи включен.
- Убедитесь в том, что установлен соответствующий драйвер устройства. Версию и производителя драйвера Вы можете увидеть в Диспетчере устройств Windows [Пуск → Настройка → Панель управления → Система → Оборудование → Диспетчер устройств → <требуемое устройство> → Драйвер].

Модуль не может быть сконфигурирован -

- Драйвер для устройства не был установлен.
- Убедитесь в правильности загрузки драйвера устройства.

CMOS

Во время загрузки появляется сообщение "CMOS Checksum Failure" -

- Перезагрузите систему.
- Появление сообщения "CMOS Checksum Failure" во время перезагрузки может свидетельствовать о разрядке батареи питания CMOS. В этом случае необходимо заменить данную батарею. Срок службы батареи составляет один-два года. Однако в большинстве случаев ее хватает на более длительный срок. Если вышеуказанное сообщение появляется постоянно, обратитесь в сервисный центр.

ПАМЯТЬ

Операционная система во время работы выдает сообщение о недостатке памяти (insufficient memory error) -

- В большинстве случаев это проблема программного обеспечения или операционной системы.
- Закройте неиспользуемые прикладные программы и перезапустите систему.
- Если это не помогло, возможно, необходимо установить дополнительный модуль памяти. Более подробную информацию Вы можете получить в сервисном центре.

Операционная система показывает, что размер доступной оперативной памяти меньше, чем указан в техническом паспорте -

- Память, выделяемая для графической подсистемы из оперативной памяти, недоступна для пользователя. Если операционная система и ноутбук поддерживают технологию DVMT (Dynamic Video Memory Technology), то объем выделяемой памяти динамически регулируется операционной системой. В противном случае объем выделяемой памяти можно изменить в BIOS Setup (см. главу "Описание BIOS Setup").

Программа самодиагностики компьютера в процессе загрузки (POST) после установки дополнительного модуля памяти не показывает увеличения объема памяти -

- Некоторые виды модулей памяти могут быть несовместимы с уже установленной в ноутбуке памятью. Следует попросить у продавца список совместимых модулей памяти.
- Возможно, модуль памяти неправильно установлен. Подробнее об этой операции узнайте у продавца.
- Модуль памяти может быть неисправен.

МОДЕМ

Встроенный модем не отвечает -

- Проверьте, работает ли телефонная линия, к которой подключен ноутбук (для чего рекомендуем подключить в этой линии обыкновенный телефон), и телефонный кабель от розетки к ноутбуку (путем его замены).
- Убедитесь в правильной установке драйвера модема. Версию и производителя драйвера модема Вы можете увидеть в "Диспетчере устройств Windows" [Пуск → Настройка → Панель управления → Система → Оборудование → Диспетчер устройств → <требуемое устройство> → Драйвер].
- Выберите [Пуск → Настройка → Панель управления → Система], затем в закладке "Оборудование" выберите "Диспетчер устройств" и дважды щелкните по иконке "Модемы". Убедитесь в том, что в списке есть модем в соответствии с техническим описанием на ноутбуке. В противном случае, щелкните по правой кнопке и выберите "Обновить драйвер". Установите драйвер модема с прилагаемого компакт-диска, следуя указаниям мастера обновления оборудования.
- Выберите [Пуск → Настройка → Панель управления → Система] и щелкните по кнопке "Диспетчер устройств" на закладке "Оборудование", чтобы проверить, нет ли конфликта устройств на уровне ресурсов. Для разрешения подобных конфликтов см. оперативную подсказку операционной системы Windows.

Трудности при установке соединения -

- Убедитесь в том, что телефонный кабель правильно установлен в разъемы модема и телефонной розетки.

- Проверьте, отключено ли ожидание вызова (Call Waiting) для используемого телефонного номера.
- Убедитесь в том, что в настройках модема установлена именно та страна, в которой Вы используете ноутбук. Выберите [Пуск → Настройка → Панель управления], затем щелкните по закладке "Переключение к классическому виду", если у Вас выбран "вид по категориям" и дважды щелкните по иконке "Телефон и модем". В выпадающем меню "Страна" выберите соответствующую страну.
- Чрезмерные помехи в линии могут привести к разрыву соединения. Чтобы проверить это, подключите к линии обычный телефонный аппарат и позвоните кому-нибудь. В случае сильных помех постарайтесь установить модемное соединение, используя другую телефонную линию, или обратитесь за помощью в местную телефонную компанию.
- Проверьте настройку последовательного порта. Убедитесь в том, что программное обеспечение настроено именно на тот COM-порт, который используется модемом. Вы можете увидеть эти параметры в Диспетчере устройств Windows [Пуск → Настройка → Панель управления → Система → Оборудование → Диспетчер устройств → <требуемое устройство> → Подключение].
- Попробуйте связаться с другим абонентом, чтобы проверить, сохраняются ли проблемы при установке соединения.

СЕТЕВОЙ АДАПТЕР

Не работает Ethernet-адаптер –

- Убедитесь в надежном соединении на обоих концах кабеля.
- Возможно, не работает концентратор (hub) или отдельные его разъемы. Проверьте, работают ли другие рабочие станции, подключенные к тем же разъемам концентратора. Проверьте работоспособность разъема концентратора, к которому подключен ноутбук.
- Убедитесь в правильности загрузки драйвера сетевого адаптера.
- Выберите [Пуск → Настройка → Панель управления → Система] затем в закладке "Оборудование" выберите "Диспетчер устройств", дважды щелкните по "Сетевые платы" и убедитесь в том, что в списке есть сетевая карта в соответствии с техническим описанием на ноутбук. Если нет, операционная система Windows не определила сетевой адаптер или же неправильно установлен драйвер устройства. Если же напротив названия сетевого адаптера есть желтый значок или красный крест, возможно, имеет место конфликт устройств. Замените или обновите драйвер устройства, воспользовавшись прилагаемым компакт-диск, или посмотрите в руководстве операционной системы Windows, как решать эту проблему.

Ethernet-адаптер не работает в режиме передачи с максимальной заявленной скоростью–

- Убедитесь в том, что используемый концентратор поддерживает работу с этой скоростью.
- Убедитесь в том, что используемая кабель RJ-45 соответствует требованиям стандарта 100Base-TX.
- Убедитесь в том, что Ethernet-кабель подключен к разъему концентратора, работающему в режиме 100Base-TX. У концентратора могут быть разъемы как для 100Base-TX режима, так и для менее скоростного 10Base-T режима.

PC CARD (PCMCIA)

Карта не функционирует -

- Убедитесь в том, что драйвер установлен правильно. Выберите [Пуск → Настройка → Панель управления → Система], затем в закладке "Оборудование" выберите "Диспетчер уст-

ройств" и дважды щелкните по "PCMCIA адаптеры". Убедитесь в отсутствии знаков ("?", "!"), указывающих на некорректную установку драйвера.

- Обратитесь к руководству пользователя этой карты или свяжитесь с поставщиком для помощи в диагностике и устранении неисправности.

Не удается распознать карту -

- Обратитесь к руководству по установке данной карты.
- Убедитесь в том, что карта полностью вставлена в разъем до упора.
- Извлеките и повторно вставьте PC Card.
- Убедитесь в том, что у карты не возникли конфликты с другими устройствами. Для решения проблем с конфликтующими устройствами обратитесь к справочному руководству операционной системы Windows.
- Перезагрузите ноутбук и проверьте, осталась ли проблема.
- Возможно, карта повреждена. Попробуйте проверить работу карты на другом ноутбуке.

При извлечении PC Card работа системы Windows завершается сбоем или система зависает -

- Прежде чем удалять PC Card, убедитесь в том, что выполнена операция останова карты. Для этого дважды щелкните на значке PC Card в правом нижнем углу панели задач и выберите карту, которую необходимо остановить. После того, как будет нажата кнопка "OK", в течение нескольких секунд Windows предложит удалить карту.

ФУНКЦИОНИРОВАНИЕ СИСТЕМЫ

Ноутбук перегревается -

- Проверьте, не закрыты ли вентиляционные отверстия.
- Если при сильном нагреве корпуса (50°C и выше) вентилятор не работает, обратитесь в сервисный центр.
- При работе некоторых программ, требующих интенсивной работы процессора, температура ноутбука может повышаться настолько, что происходит автоматическое понижение тактовой частоты центрального процессора, чтобы предотвратить тепловое повреждение ноутбука.

Программа "зависает" или работает очень медленно -

- Нажмите CTRL+ALT+DEL, чтобы посмотреть, отвечает ли приложение.
- Перезапустите ноутбук.
- Медленная работа программы может быть нормальной для операционной системы Windows на фоне одновременной работы других приложений, требующих интенсивной работы центрального процессора.
- Возможно, открыто слишком много приложений. Попробуйте закрыть некоторые приложения или увеличьте объем оперативной памяти системы для повышения производительности.
- Возможно, процессор перегрелся из-за неспособности системы отрегулировать свое охлаждение. Проверьте, не закрыты ли вентиляционные отверстия ноутбука.

ПРОБЛЕМЫ С ПИТАНИЕМ, ЗАПУСКОМ, АККУМУЛЯТОРОМ

Ноутбук отключается сразу после включения -

- Возможно, заряд аккумулятора чрезвычайно низок. Система предотвращает полную разрядку, на которую не рассчитаны литий-ионные аккумуляторы. Перед тем, как снова включить ноутбук, зарядите аккумулятор в течение нескольких часов, подключив ноутбук к сети через адаптер питания.

Ноутбук издает периодически звуковые сигналы -

- Предупреждение о низком заряде аккумулятора. При желании можно отключить звуковой сигнал, как описано в руководстве пользователя.

Время работы аккумулятора постоянно сокращается -

- Аккумулятор имеет ограниченное число циклов заряда/разряда. Если аккумулятору более 1-2 лет, возможно, его пора заменить.
- Попробуйте установить более экономичные настройки в BIOS или в системе управления режимом электропитания операционной системы Windows.
- Если вышеуказанные меры не возымели действия, рекомендуем провести тренировку аккумулятора по следующей методике:
 - Отсоединить сетевой адаптер питания от ноутбука.
 - Включить ноутбук и войти в программу BIOS Setup (см. "Руководство пользователя", глава: "Описание BIOS Setup").
 - Не обращать внимания на сигналы сбоя питания, т. е. на предупреждающие сигналы разрядки аккумулятора.
 - Когда аккумулятор полностью разрядится, т.е. когда ноутбук отключится, выждав 10 минут, подсоединить внешний источник питания и полностью зарядить аккумулятор. Индикатор с пиктограммой остаточного заряда аккумулятора на панели состояния покажет, когда аккумулятор полностью зарядится. Контроль полного заряда аккумулятора осуществляется средствами операционной системы установленной на Ваш ноутбук. Аккумулятор зарядится быстрее, если ноутбук будет выключен (см. "Руководство пользователя", глава: "Работа от аккумулятора и управление питанием").
- Если в Вашей модели ноутбука присутствует опция программной калибровки аккумулятора (см. BIOS Setup), рекомендуем воспользоваться именно ей.

Аккумулятор не заряжается -

- Убедитесь в том, что адаптер питания вставлен в работающую розетку. При подключении адаптера питания должен гореть светодиодный индикатор заряда батарей на ноутбуке.
- Убедитесь в том, что аккумуляторный модуль полностью вставлен в отсек и надежно зафиксирован.
- Во время работы при очень высокой температуре аккумулятор может не заряжаться.

ПЕЧАТЬ

Принтер не печатает -

- Убедитесь в надежности соединений и в том, что принтер включен.
- Проверьте наличие бумаги в принтере.
- Запустите программу самотестирования принтера (если таковая имеется, обратитесь к документации принтера) чтобы посмотреть, не выявит ли оно какие-либо неполадки.
- Проверьте, нет ли каких-либо сообщений принтера об ошибках. Возможно, произошло замятие бумаги.
- Убедитесь в том, что в системе установлен драйвер для этого принтера.
- Большинство проблем с принтерами связаны с программным обеспечением. Обратитесь за помощью к оперативной подсказке операционной системы Windows или к продавцу принтера.
- Попробуйте перезагрузить систему, предварительно включив питание подсоединенного принтера.

Принтер печатает не то, что отображается на экране -

- Напечатанное изображение может несколько отличаться от изображения на экране.
- Если принтер печатает лишние и необычные символы, это может быть следствием заполнения буфера печати принтера при предыдущей работе. Отмените все задания в очереди печати и выключите питание принтера, чтобы очистить буфер печати. Затем снова включите принтер и попробуйте повторить вывод на печать.
- Убедитесь в том, что установлен правильный драйвер принтера.

РАЗЪЕМЫ IEEE1394, USB

Не работает USB-устройство -

- Проверьте правильность установок BIOS Setup.
- Убедитесь в том, что установлены необходимые драйверы устройств.
- За дальнейшей помощью обратитесь к продавцу устройства.
- Помните: Для полноценного использования USB 2.0 необходима поддержка этого стандарта, как со стороны контроллера, так и со стороны периферийного устройства.

Разъем IEEE1394 не работает -

- Проверьте кабельное соединение.
- Убедитесь в том, что установлены необходимые драйверы устройств. Выберите [Пуск → Настройка → Панель управления], затем в закладке "Оборудование" выберите "Диспетчер устройств". Там должен быть пункт "Хост-контроллер шины IEEE1394". Если его нет, значит, операционная система Windows не определила хост-контроллер или был неправильно установлен драйвер устройства. Если напротив наименования контроллера IEEE1394 стоит желтый знак или красный крест, возможен конфликт с другими устройствами на уровне ресурсов. Замените или обновите драйвер устройства, воспользовавшись прилагаемым компакт-диском, или посмотрите в руководстве операционной системы Windows, как решать эту проблему.
- За дальнейшей помощью обратитесь к продавцу устройства.

VI. ОПИСАНИЕ BIOS SETUP

Из этого раздела Вы узнаете, как войти в BIOS Setup и изменить установочные параметры управления аппаратными средствами.

ПРОГРАММА BIOS SETUP

Программа BIOS Setup (Basic Input and Output System, базовая система ввода-вывода) – это управляемая с помощью меню утилита, которая вносит изменения в конфигурацию системы и позволяет настроить ноутбук в соответствии с Вашими требованиями. Эта утилита, хранящаяся в ПЗУ, показывает конфигурацию и позволяет изменять параметры системы, сохраняемые в памяти ПЗУ. Питание ПЗУ осуществляется от специальной батареи, поэтому данные в этой памяти не пропадают даже при выключении ноутбука. При включении ноутбука система конфигурируется в соответствии со значениями параметров, которые хранятся в ПЗУ. С помощью простого меню Вы можете выбрать параметры работы компонентов системы.

Параметры, заданные в этой программе настройки, существенно влияют на работу ноутбука. Поэтому очень важно понимать смысл всех доступных параметров и правильно их выбирать. В этой главе даны объяснения всех параметров настройки, которые можно задавать в этой программе.

На заводе в программе настройки установлена стандартная конфигурация, поэтому вероятность того, что Вам придется ее изменить, очень мала. Однако не исключено, что Вам когда-нибудь понадобится подстроить систему под Ваши особые требования. Поэтому рекомендуем прочесть эту главу, чтобы ознакомиться с настройками BIOS.

Навигация в программе настройки BIOS

Программа настройки BIOS сделана настолько простой в использовании, насколько это возможно. Управление в ней выполняется с помощью меню, то есть нужно всего лишь просматривать пункты меню и выбирать предлагаемые варианты. Если Вы случайно измените, какой-либо параметр и не будете знать, что именно изменили, то вернуть прежнее значение параметра можно с помощью указанных в BIOS клавиш быстрого доступа.

При первом включении ноутбука, на экране появится сообщение с предложением запустить программу настройки BIOS. При изменении конфигурации устройств и в случае отрицательного результата теста POST появится сообщение с соответствующим предупреждением. В этом сообщении будет информация об ошибках или неверных параметрах, а также предложение запустить программу настройки, чтобы устранить неисправность.

Даже если сообщения с предложением воспользоваться программой настройки не будет, Вам может понадобиться изменить конфигурацию компьютера по другим соображениям. Например, Вы захотите изменить параметры дисплея, чтобы включить защиту ноутбука паролем. В этом случае нужно переконфигурировать систему программой настройки.

Ниже приведено несколько примеров, когда возникает необходимость запустить программу настройки BIOS.

- При первом включении ноутбука его необходимо настроить, поэтому на экране появится сообщение с предложением запустить программу настройки BIOS.
- Чтобы устранить конфликты оборудования, требуется переопределить порты связи.
- Необходимо изменить пароль или другие параметры защиты.

Запуск программы настройки BIOS

Чтобы запустить программу настройки BIOS, нажмите клавишу F2, когда будет выполнен тест POST (самотестирование при включении питания).

Строка меню

В верхней части экрана появится строка со следующими меню:

Main (Главное)	Это меню служит для изменения конфигурации базовой системы.
Advanced (Системные устройства)	Это меню позволяет изменять настройки системных устройств.
Security (Защита)	Это меню служит для установки пароля загрузки и системного пароля.
Boot (Загрузка)	В этом меню можно выбрать устройства, с которых будет производиться загрузка системы.
Exit (Выход)	В этом меню следует указать способ выхода из программы настройки.

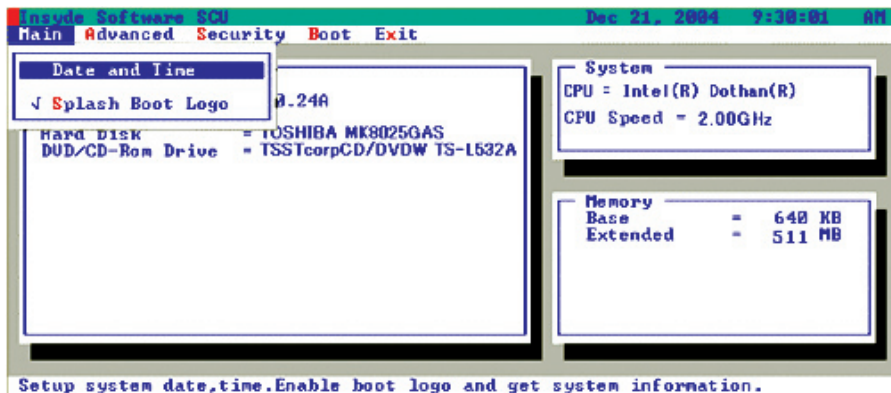
Переход от одного пункта меню к другому выполняется с помощью клавиш со стрелками [→] и [←]. Например, если нужно перейти из главного меню в меню системных устройств, один раз нажмите клавишу со стрелкой [→]. Меню системных устройств будет выделено.

Вход в подменю

Подменю содержит дополнительные параметры поля. Чтобы войти в подменю, просто выделите нужное поле и нажмите клавишу [Enter]. Для ввода значений и перемещения от одного поля подменю к другому пользуйтесь клавишами, указанными в строке обозначений.

Если Вы неопытный пользователь и не знакомы с программой настройки системы BIOS, настоятельно рекомендуем потратить несколько минут на ознакомление со всеми клавишами, указанными в строке обозначений, и с их функциями. Попрактикуйтесь в навигации по пунктам меню и подменю.

ОСНОВНОЕ МЕНЮ (MAIN)



При запуске программы BIOS Setup на дисплее появляется информационное окно. Для входа в основное меню (Main) нажмите стрелку "вниз". Ниже приведено описание установок основного меню.

Date and Time – установка даты и времени.

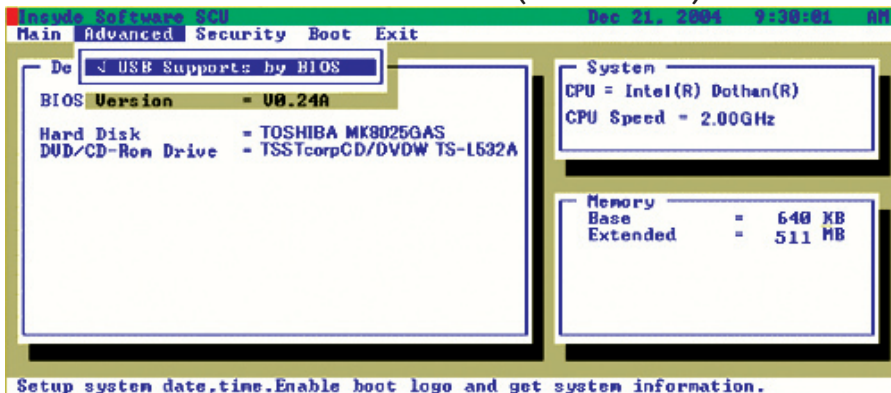
Splash Boot Logo – вкл./выкл. вывода на экран заставки OEM Logo.

BIOS Version - версия BIOS.

Hard Disk - информация о модели жесткого диска.

DVD/CD-Rom Drive - информация о модели привода компакт-дисков.

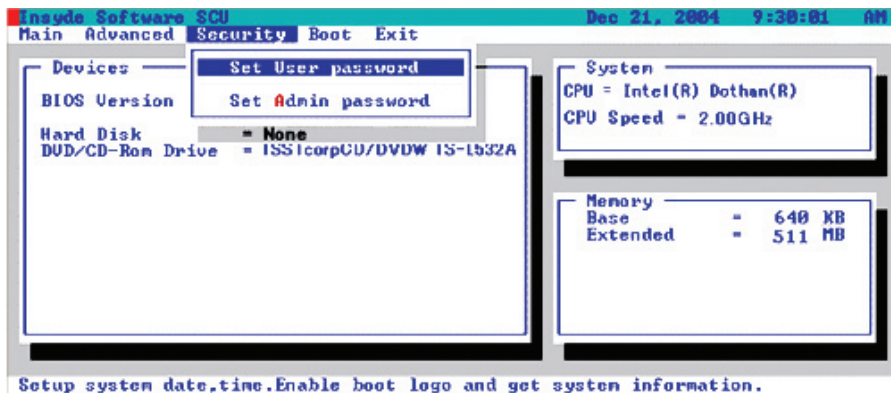
МЕНЮ СИСТЕМНЫХ УСТРОЙСТВ (ADVANCED)



USB Supports by BIOS – включение/выключение поддержки USB-устройств.

МЕНЮ БЕЗОПАСНОСТИ (SECURITY)

Это меню позволяет сконфигурировать компьютерную систему так, что компьютер будет запрашивать пароль каждый раз при загрузке операционной системы или при попытке войти в программу установки конфигурации Setup.

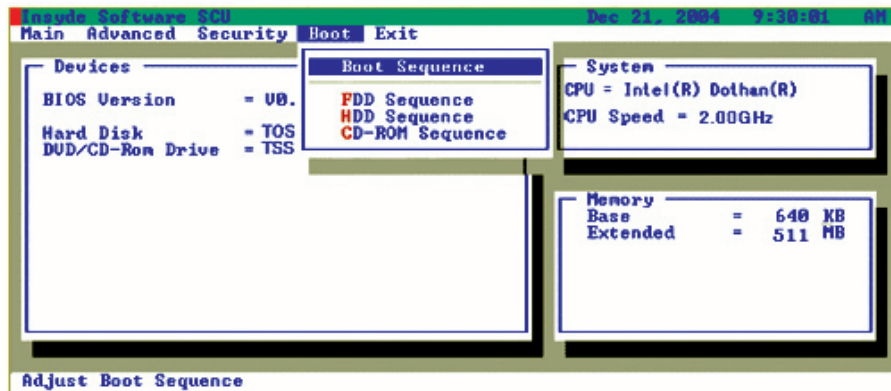


Set User password - установка пароля пользователя на вход в программу Setup и загрузку системы.

Set Admin password - установка пароля администратора на вход в программу Setup и загрузку операционной системы.

МЕНЮ ЗАГРУЗКИ (BOOT)

Позволяет выбрать устройства, с которых может быть загружена операционная система.



Boot Device - выбор последовательности загрузки системы устройств представленных в выпадающем окне.

МЕНЮ ВЫХОД (EXIT)



Save and Exit - выход с сохранением внесенных изменений.

Exit <No Save> - выход без сохранения внесенных изменений.

Default Settings - загрузка параметров по умолчанию по всем пунктам.

Restore Settings - восстановление предыдущих значений.

ПРИЛОЖЕНИЕ I

ТЕХНИЧЕСКОЕ ОПИСАНИЕ ИЗДЕЛИЯ

Процессор	Intel® Centrino™ Mobile Technology Intel® Pentium® M 7xx (Системная шина 533 МГц, кэш память L2 2 Мб) Intel® 915PM Беспроводная связь Intel® PRO/Wireless 2200BG Network Connection 802.11b/g Intel® Celeron® M 340
Чипсет	Intel® 915PM + ICH6-M
Экран	15.4" TFT (1680x1050) с соотношением сторон 16:10
Видеоадаптер	ATI Mobility™ Radeon™ X600 (M24) 128-битный 2D/3D графический акселератор Поддержка DirectX® 9.0 Видеопамять 128 Мб DDR SDRAM
Память	Два 200-контактных разъема DDR SODIMM Поддержка модулей 128/256/512/1024 Мб DDR266/333 SDRAM 64 бит 2.5 вольт Максимальный объем памяти: 2 Гб
Накопители информации	Жесткий диск от 20 Гб до 80 Гб Привод DVD/CD-RW или DVD±RW Устройство чтения/записи карт памяти SD/MMC/MS
Средства коммуникации	Факс-модем V.92 Локальная сеть Ethernet 10Base-T/100Base-TX/1000Base-T(Gigabit) Встроенный модуль беспроводной связи WiFi (опц.)
Разъемы внешних устройств	3 порта USB 2.0 Порт IEEE1394 (FireWire, 4 pin) Порт локальной сети (RJ45) Порт факс-модема (RJ11) Порт внешнего монитора (VGA) Видеовыход (S-Video) Порт мультимедиа (применяется кабель-разветвитель): Видеовход (S-Video) Видеовход (RCA) Аудиовходы правого и левого каналов Вход для телевизионной антенны Выход для наушников Вход для микрофона Слот PCMCIA Type II
Звуковая подсистема	Совместима с AC'97 Встроенные динамики
Устройства ввода	Клавиатура Windows® (86 клавиш) с русскими и латинскими символами 2 кнопки вызова приложений Указатель TouchPad (с вертикальной прокруткой)
Источники питания	Аккумулятор Smart Li-Ion Адаптер питания от сети переменного тока 110-240 В
Требования к окружающей среде	Температура Рабочая: 10°C ~ 28°C Транспортировка и хранение: -50°C ~ 50°C Относительная влажность Рабочая: 40% ~ 80% при температуре 25°C
Размеры и вес	360x260x36 мм, 2.95 кг

Примечание: технические характеристики изделия могут быть незначительно изменены без уведомления.

www.rovercomputers.ru
www.roverbook.ru