

BRAUN

360° Complete

8995



Type 5646



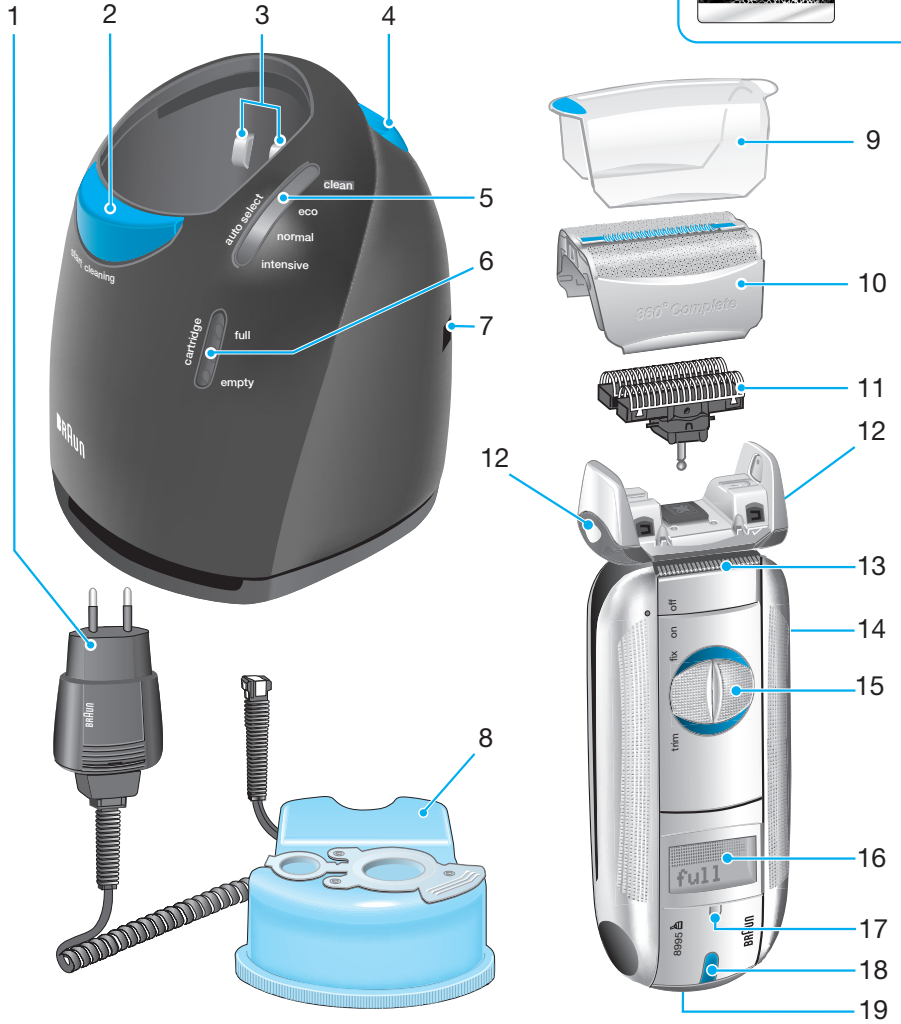
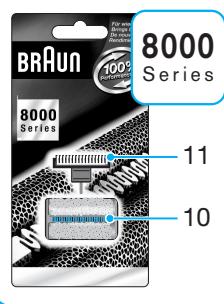
Braun Infoline

English	4, 94
Français	11, 94
Polski	18, 94
Český	25, 95
Slovenský	32, 96
Magyar	39, 96
Hrvatski	46, 96
Slovenski	53, 97
Türkçe	60
Русский	67, 97
Українська	75, 98
عربي	93, 83

(D)	(A)	00 800 27 28 64 63 00 800 BRAUNINFOLINE
(CH)		08 44 - 88 40 10
(GB)		0800 783 70 10
(IRL)		1 800 509 448
(F)		0 810 309 780
(TR)		0212 - 473 75 85
(RUS)		8 800 200 11 11

Braun GmbH
Frankfurter Straße 145
61476 Kronberg/Germany

8000 Series



Ваша бритва 360° Complete (бритва с автоматическим устройством чистки и подзарядки - «Clean&Renew™») является бритвенной системой, использующей самые современные электронные процессоры.

Эта бритвенная система обеспечивает непревзойденную чистоту и комфорт при бритье и освобождает от необходимости следить за бритвой:

- Бритвенная система автоматически адаптируется к любому используемому в мире стандарту напряжения.
- Бритвенная система определяет, когда необходимо производить чистку вашей бритвы и автоматически выбирает одну из трех имеющихся программ чистки.
- Когда бритва подключена к электросети, бритвенная система автоматически осуществляет зарядку и разрядку аккумулятора, оптимизируя его емкость и поддерживая максимальную эффективность работы бритвы.
- Бритвенная система обеспечивает смазку режущих частей бритвы.
- Бритвенная система информирует вас о необходимости замены бреющей сетки и режущего блока.

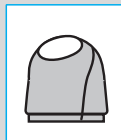
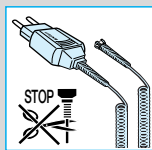
Предупреждение

Не допускайте попадания влаги на прибор.

Ваша бритвенная система 360° Complete комплектуется шнуром с вмонтированным безопасным блоком питания сверхнизкого напряжения. Во избежание поражения электрическим током запрещается заменять или модифицировать любые части бритвенной системы.

Во избежание утечки чистящей жидкости размещайте автоматическое устройство чистки и подзарядки Clean&Renew™ на плоской и устойчивой поверхности.

Не допускайте опрокидывания, резкого перемещения или транспортировки автоматического устройства чистки и подзарядки Clean&Renew™ при установленном чистящем картридже.





Не помещайте автоматическое устройство чистки и подзарядки Clean&Renew™ в зеркальном шкафу, не храните его над радиаторами, а также не ставьте на полированные или лакированные поверхности. Не подвергайте воздействию прямых солнечных лучей.

В автоматическом устройстве чистки и подзарядки Clean&Renew™ находится легковоспламеняющаяся жидкость. Держите его вдали от источников возгорания.

Курение вблизи автоматического устройства чистки и подзарядки Clean&Renew™ запрещено. Держите его в недоступном для детей месте.

Не заправляйте картридж. Используйте только оригинальный сменный картридж Braun.

Описание

- 1 Шнур питания
- 2 Кнопка «Начать чистку» «start cleaning»
- 3 Соединительные контакты автоматического устройства чистки и подзарядки Clean&Renew™ и бритвы
- 4 Кнопка замены картриджа
- 5 Индикатор чистки
- 6 Индикатор чистящей жидкости
- 7 Разъем подключения автоматического устройства чистки и подзарядки Clean&Renew™ к электросети
- 8 Чистящий картридж
- 9 Защитный колпачок бреющей сетки
- 10 Бреющая сетка
- 11 Режущий блок
- 12 Кнопки съема бреющей сетки
- 13 Триммер для длинных волос
- 14 Соединительные контакты бритвы и автоматического устройства чистки и подзарядки Clean&Renew™ (тыльная сторона бритвы)
- 15 Выключатель
- 16 Дисплей бритвы
- 17 Клавиша информации
- 18 Индикатор подключения к электросети
- 19 Разъем подключения бритвы к электросети

До начала бритья

При желании вы можете сразу приступить к бритью (если бритва заряжена, смотрите раздел «Дисплей бритвы»). Однако мы рекомендуем следовать нижеуказанной процедуре:

- С помощью шнура питания (1) подключите разъем автоматического устройства чистки и подзарядки Clean&Renew™ (7) к электросети.
- Нажмите кнопку замены картриджа (4) для открытия корпуса.
- Поместите чистящий картридж (8) на плоскую, устойчивую поверхность (например, на стол).
- Осторожно снимите заглушку картриджа.
- Плавно поместите картридж в основание автоматического устройства чистки и подзарядки Clean&Renew™ до упора.
- Медленно закройте корпус автоматического устройства чистки и подзарядки Clean&Renew™, надавив на него до щелчка.

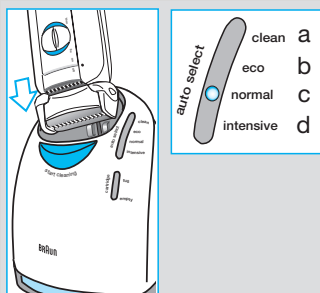
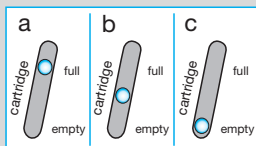
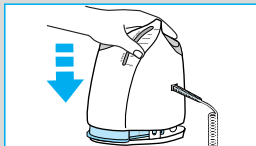
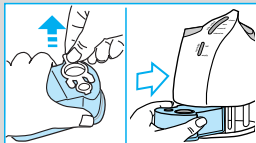
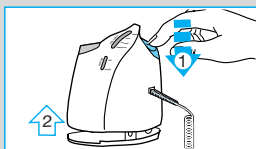
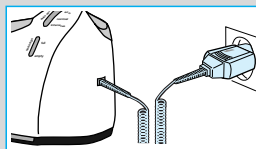
Индикатор чистящей жидкости (6) покажет уровень чистящей жидкости в картридже:

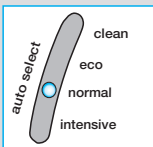
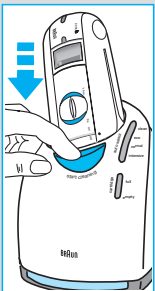
- а) достаточное количество чистящей жидкости
- б) осталось примерно на 7 секунд
- в) необходим новый картридж

Убедитесь, что защитный колпачок бреющей сетки (9) снят с бритвы. Поместите бритву бреющей головкой вниз в автоматическое устройство чистки и подзарядки Clean&Renew™ (соединительные контакты (14) на тыльной стороне бритвы будут соответствовать контактам на устройстве (3)). Теперь при необходимости будет осуществляться зарядка бритвы.

Автоматическое устройство чистки и подзарядки Clean&Renew™ производит анализ на уровень загрязнения бритвы, результат анализа отображается включением одного из четырех диодов индикатора чистки (5):

- а) бритва чистая
- б) требуется экономичная, т.е. кратковременная чистка
- в) требуется нормальная чистка
- д) требуется интенсивная чистка



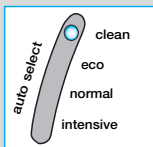


В случае выбора системой одной из трех программ чистки, для ее запуска необходимо нажать кнопку «start cleaning» (2). При этом бритва фиксируется в автоматическом устройстве чистки и подзарядки Clean&Renew™, и начинается процесс чистки.

Рекомендуется проводить чистку после каждого бритья.

При осуществлении чистки загорается индикатор, соответствующий программе чистки. Каждая чистка состоит из нескольких циклов (при которых чистящая жидкость пропускается через бреющую головку бритвы) и периода горячей сушки. Общее время чистки составляет от 33 до 50 минут.

Процесс чистки бритвы автоматическим устройством чистки и подзарядки Clean&Renew™ не должен прерываться. Во время сушки металлические части бритвы могут нагреваться. В случае преждевременного извлечения непросушенной бритвы может произойти повреждение электроники.



После завершения программы загорается голубой индикатор, означающий, что бритва полностью очищена и подготовлена к последующему использованию. Вы можете извлечь бритву путем нажатия кнопки «Начать чистку».

Теперь ваша бритва чистая, заряженная и готова к эксплуатации.

Бритье

Если бритва расположена в автоматическом устройстве чистки и подзарядки Clean&Renew™, нажмите кнопку «Начать чистку» (2) для того, чтобы разблокировать и извлечь ее.

Положения переключателя

off = (переключатель зафиксирован)

Нажмите и переместите вверх выключатель для включения бритвы:

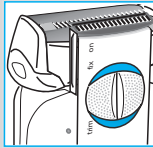
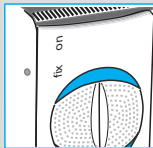
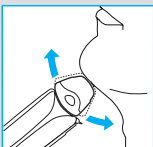
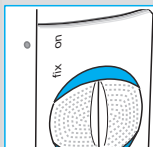
on = Бритье с использованием плавающей бреющей головки

(плавающая в 4-х направлениях бреющая головка точно следует контурам лица).

fix = Бритье с фиксацией плавающей бреющей головки под углом

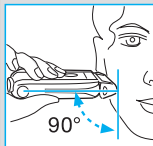
(для бритья труднодоступных участков роста волос, например, под носом).

trim = Включен триммер для длинных волос (для подравнивания бакенбардов, усов и бороды).



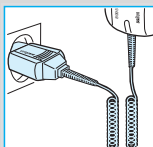
Рекомендации для чистого бритья

- Мы рекомендуем бриться до умывания, так как кожа немного распухает после контакта с водой.
- Держите бритву под прямым углом (90°) к коже. Натяните кожу и перемещайте бритву в направлении против роста волос.
- Для поддержания 100% эффективности работы бритвы необходимо регулярно производить замену бреющей сетки и режущего блока. Замену рекомендуется производить при появлении на дисплее бритвы сообщения о необходимости замены или по мере износа, но не реже, чем каждые 18 месяцев.



Бритье при подключении к электросети

Если бритва полностью разряжена, и у вас нет времени на зарядку с помощью автоматического устройства чистки и подзарядки Clean&Renew™, вы можете использовать бритву, подключив ее к электросети с помощью шнура питания.

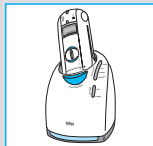


После бритья

Автоматическая чистка

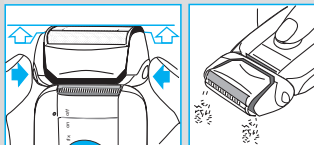
После каждого бритья помещайте бритву в автоматическое устройство чистки и подзарядки Clean&Renew™ и выполняйте действия, указанные в разделе «До бритья». При этом осуществляется необходимая зарядка и чистка. При ежедневном использовании чистящего картриджа хватает примерно на 30 циклов чистки.

Гигиеническая чистящая жидкость содержит алкоголь, который после вскрытия картриджа начинает медленно испаряться в окружающую атмосферу. При не ежедневном использовании картридж следует заменять примерно через 8 недель.



Быстрая чистка

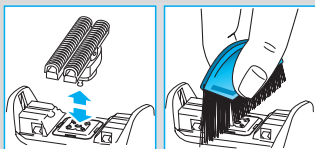
Нажмите кнопки съема бреющей сетки (12) (не снимайте бреющую сетку полностью). Включите бритву приблизительно на 5–10 секунд для удаления сбритых волосков.



Ручная чистка

Ручная чистка рекомендуется только при отсутствии автоматического устройства чистки и подзарядки Clean&Renew™, например, во время поездки. Никогда не используйте воду для чистки бритвы.

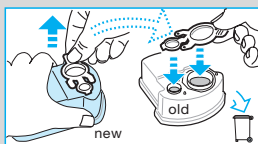




Снимите бреющую сетку и постучите ей по плоской поверхности. Специальной щеточкой проведите очистку внутренней части бреющей головки. Не используйте щеточку для чистки бреющей сетки или режущего блока, так как это может повредить их. Если вы не пользовались автоматическим устройством чистки и подзарядки Clean&Renew™ длительное время, нанесите каплю светлого машинного масла на бреющую сетку.

Чистка корпуса

Периодически очищайте корпус бритвы и автоматическое устройство чистки и подзарядки Clean&Renew™ влажной тканью, особенно внутреннюю поверхность устройства, в которую помещается бритва.



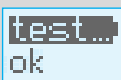
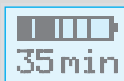
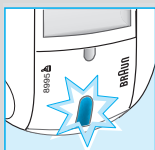
Замена картриджа

Для замены картриджа с чистящей жидкостью нажмите на кнопку замены картриджа (4), немного подождите пока корпус автоматического устройства чистки и подзарядки Clean&Renew™ откроется, и удалите использованный картридж.

Прежде чем выкинуть использованный картридж, закройте его отверстие с помощью заглушки от нового картриджа, так как использованный картридж содержит остатки загрязненной чистящей жидкости.

Дисплей бритвы

1. Индикатор подключения к электросети.
2. Бритва заряжается / Оставшееся время зарядки.
3. Самотестирование / Бритва полностью заряжена (Полной зарядки аккумулятора хватает на 50 минут работы бритвы без подключения к электросети в зависимости от густоты щетины).
4. Оставшееся время зарядки / Необходима зарядка бритвы.



5. Оставшееся время процесса чистки.

26 min
cleaning

6. Для поддержания 100% эффективности работы бритвы необходимо регулярно производить замену бреющей сетки и режущего блока. Замену бреющей сетки и режущего блока рекомендуется производить при появлении на дисплее бритвы сообщения о необходимости их замены «replace foil» (примерно каждые 18 месяцев) или по мере износа. Производите замену бреющей сетки и режущего блока одновременно для поддержания высокого качества бритья и снижения вероятности раздражения кожи. (Бреющая сетка (10) и режущий блок (11): серия 8000)

replace
foil ↻

Дисплей бритвы будет напоминать вам в течение последующих 7 дней о необходимости замены бреющей сетки и режущего блока. После этого показания дисплея бритвы будут автоматически сброшены.

После замены сетки и режущего блока нажмите на клавишу информации (17) 4 раза, пока дисплей не задаст вам вопрос о проведенной замене сетки «reset foil?». Затем нажмите на клавишу информации еще раз, удерживая ее не менее 3 секунд для сброса счетчика.

reset
foil?

Все это время дисплей будет мигать. По окончании сброса счетчика, дисплей бритвы подтвердит успешное завершение процесса «reset ok». Ручной сброс можно провести в любое время.

reset
ok

7. Включение бритвенной системой процесса автоматической поддержки емкости аккумулятора (аккумулятор полностью заряжается и разряжается).

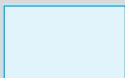
■■■■■
battery care

8. Температура воздуха не подходит для осуществления зарядки бритвы. Оставьте бритву на некоторое время в комнатной температуре для достижения оптимальных условий зарядки. Оптимальный диапазон температуры воздуха при зарядке: 15–35 °C.

■■■■■
temp!

9. Необходима интенсивная чистка бритвы – как можно скорее поместите бритву в автоматическое устройство чистки и подзарядки Clean&Renew™. Для переустановки дисплея нажмите клавишу информации (17).

intensive clean needed



10. Демонстрационный ролик на дисплее бритвы: Удерживайте клавишу информации (17) в течение 3 секунд.
11. При разовом нажатии клавиши информации: длительность последнего сеанса бритья. При повторном нажатии: общее количество сеансов бритья (цифра не сбрасывается). При очередном повторном нажатии: номер бреющей сетки и режущего блока. При очередном повторном нажатии: вопрос о замене бреющей сетки foil reset? (может быть сброшен, смотрите 6 пункт).
12. Отсутствие информации на дисплее – бритва полностью разряжена.

Аксессуары

Представлены в магазинах бытовой техники или в Сервисных центрах Braun:

- Бреющая сетка и режущий блок No. 8000
- Чистящий картридж Clean&Renew™ CCR

Защита окружающей среды

Этот прибор оснащен никелево-гидридным элементом питания. В целях защиты окружающей среды не выбрасывайте это устройство вместе с бытовыми отходами после истечения срока службы. Откройте корпус как показано на рисунке, выньте батареи и сдайте их в ваш магазин или на соответствующий пункт сбора согласно требованиям национального или местного законодательства.

Изделие использовать по назначению в соответствии с инструкцией по эксплуатации.

Электрические спецификации смотрите на корпусе прибора.

Содержание может быть изменено без предварительного уведомления.



Данное изделие соответствует всем требуемым европейским и российским стандартам безопасности и гигиены.

Сделано в Германии, БРАУН ГмбХ, Braun GmbH, Waldstr. 9, 74731 Walldürn, Germany

Спецификации по электричеству – см. надпись на специальном шнуре.