



### Установка программы

- ▶▶ Windows Me Microsoft Windows 98
- ▶▶ Natural Color
- ▶▶ Windows 2000 Microsoft Windows XP
- ▶▶ AutoRotation Windows 98
- ▶▶ AutoRotation Windows 2000

# SyncMaster 770P / 970P



## ● Условные обозначения

**Пожалуйста, внимательно прочтите приведенные ниже инструкции по технике безопасности, специально направленные на предотвращение повреждения имущества и причинения вреда пользователям.**

### **Внимание / Осторожно**



Невыполнение указаний, обозначенных этим символом, может привести к телесным травмам и повреждениям оборудования.

### **Условные обозначения**



Запрещен



Важно прочесть и постоянно об этом помнить



Не разбирать



Отсоединить штепсель от розетки



Не трогать



Заземление, предупреждающее электрический шок

## ● Электропитание



Если не используется в течение длительного времени, установите Ваш компьютер в режиме экономии электропитания. Если используется хранитель экрана, приведите его в активное состояние.



- **Не используйте поврежденный или плохо закрепленный штепсель.**
  - Это может вызвать электрический шок или загорание.



- **Не тяните штепсель из розетки за шнур и не трогайте его влажными руками.**
  - Это может вызвать электрический шок или загорание.



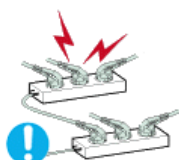
- **Используйте только заземленные по правилам штепсель и розетку.**
  - Неправильное заземление может вызвать электрический шок или повреждение оборудования.



- **Надежно, без слабины, вставьте вилку питания.**
  - Неустойчивое соединение может послужить причиной возгорания.



- **Не допускайте излишнего изгиба шнура со штепселем и не помещайте на них тяжелые предметы, что может вызвать повреждение.**
  - Невыполнение этого правила может вызвать электрический шок или загорание.



- **Не подсоединяйте слишком много удлинителей и штепселей в одну розетку.**
  - Это может вызвать загорание.

## ● Установка



Перед установкой монитора в помещениях с повышенной концентрацией пыли, чрезмерно высокой или низкой температурой, повышенной влажностью или в помещениях, предназначенных для работы с химическими реактивами, где изделие будет эксплуатироваться круглосуточно в вокзалах, в аэропортах, и т. п.

Невыполнение этого условия может привести к серьезному повреждению монитора.



● **Устанавливайте монитор в сухом и непыльном месте.**

- В противном случае это может привести к короткому замыканию или загоранию внутри монитора.



● **Передвигая монитор, не уроните его.**

- Это может привести к его повреждению или к телесным травмам.



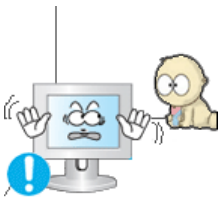
● **Установите монитор на подставку или полку, так, чтобы его основание не выступало за пределы подставки или полки.**

- Падение изделия может повредить его или нанести травму.



● **Не устанавливайте изделие на неустойчивую поверхность или на поверхность с недостаточной площадью.**

- Устанавливайте изделие на ровную, устойчивую поверхность, иначе изделие может упасть и причинить вред человеку, находящемуся поблизости, особенно детям.



● **Не устанавливайте изделие на полу.**

- В этом случае о него можно споткнуться, в особенности это относится к детям.



● **Держите воспламеняемые предметы, например свечи, баллоны с инсектицидами или зажженные сигареты вдалеке от изделия.**

- В противном случае это может привести к возгоранию.



● **Не устанавливайте нагревательные приборы рядом со шнуром питания.**

- Расплавившееся покрытие шнура может привести к поражению электрическим током или возгоранию.



● **Не устанавливайте изделие в места с плохой вентиляцией, например, в книжные полки, в стенной шкаф и т.д.**

- Любое повышение внутренней температуры изделия может привести к возгоранию.



● **Опускайте монитор на предназначенное место с осторожностью.**

- Его можно повредить или сломать.



● **Не ставьте монитор экраном вниз.**

- Его поверхность может быть повреждена.



● **Монтаж кронштейна для крепления на стене должен выполняться квалифицированным персоналом.**

- В противном случае можно получить травму.
- Обязательно используйте инструменты для установки, указанные в руководстве пользователя.



● **При установке необходимо оставить зазор между изделием и стеной (более 10 см/4 дюйма), чтобы не препятствовать вентиляции.**

- Недостаточная вентиляция может привести к увеличению внутренней температуры изделия, что, в свою очередь, может привести к сокращению сроков эксплуатации компонентов и снижению качества работы изделия.

[Условные обозначения](#)

[Электропитание](#)

[Установка](#)

[Очистка](#)

[Прочее](#)

● **Очистка**



чищайте корпус монитора или поверхность его экрана слегка влажной мягкой тканью.



● **Не опрыскивайте монитор мощным средством.**



● **Пропитайте рекомендованным моющим средством мягкую ткань.**



● **Если соединительный шнур между штепселем и розеткой ржавый или грязный, почистите его как следует сухой тканью.**

- Грязный соединительный шнур может вызвать электрический шок или загорание.

● **Перед чисткой изделия убедитесь, что шнур питания отключен.**

- В противном случае это может привести к поражению электрическим током или возгоранию.



- **Отключите шнур питания от сетевой розетки и протрите изделия мягкой, сухой тканью.**



- Не используйте химические средства, например, парафин, бензин, спирт, растворители, инсектициды, освежитель воздуха, смазку или моющие средства.



- **Для ежегодной внутренней очистки устройства обращайтесь в сервисный центр или в центр по обслуживанию заказчиков.**

- Поддерживайте чистоту внутри устройства. Накопление пыли внутри устройства в течение длительного времени может привести к неисправности или возгоранию.

Условные обозначения

Электропитание

Установка

Очистка

Прочее

## ● Прочее



- **Не снимайте крышку (или заднюю крышку).**

- Это может вызвать электрический шок или загорание.
- Обслуживание должно проводиться квалифицированным техническим персоналом.



- **Если монитор не работает нормально - в особенности, если из него идут необычные звуки или запахи - немедленно отключите его от сети и обратитесь к авторизованному дилеру или в центр технического обслуживания.**

- Это может вызвать электрический шок или загорание.



- **Устанавливайте изделие так, чтобы избежать воздействия на него масла, дыма или повышенной влажности; не устанавливайте изделие в транспортном средстве.**

- Это может привести к возникновению неисправности, поражению электрическим током или пожару.
- В особенности избегайте использовать монитор вблизи воды или на открытом воздухе, где на него может попасть дождь или снег.



- **В случае падения монитора или повреждения корпуса выключите его и выньте вилку из розетки. Затем свяжитесь с центром обслуживания.**

- В противном случае возможно возникновение неисправности, поражение электрическим током или пожар.

- **Выключайте питание монитора во время грозы или когда он не используется в течение продолжительного периода времени..**



- В противном случае возможно возникновение неисправности, поражение электрическим током или пожар.



• **Не передвигайте монитор, дергая за шнур или сигнальный кабель.**

- Это может вызвать поломку, электрический шок или загорание из-за повреждения кабеля.



• **Не старайтесь подвинуть монитор влево или вправо, дергая за шнур или сигнальный кабель.**

- Это может вызвать поломку, электрический шок или загорание из-за повреждения кабеля.



• **Не закрывайте вентиляционные отверстия на корпусе монитора.**

- Плохая вентиляция может вызвать повреждение или загорание.



• **Не помещайте на монитор емкости с водой, химические реактивы или мелкие металлические предметы.**

- Это может привести к возникновению неисправности, поражению электрическим током или пожару.
- В случае попадания в монитор посторонних предметов, отсоедините кабель питания и обратитесь в [Сервисный центр](#).



• **Держите изделие вдалеке от воспламеняющихся аэрозолей или веществ.**

- Это может привести к взрыву или загоранию.



• **Никогда не вставляйте металлические предметы в отверстия на мониторе.**

- Это может вызвать электрический шок, загорание или травму.



• **Не вставляйте металлические предметы, такие как куски проволоки или шурупы или воспламеняющиеся объекты, как например бумагу или спички в вентиляционное отверстие, разъем для наушников или порты AV.**

- Это может привести к поражению электрическим током или возгоранию. Если в изделие попала вода или иное вещество, выключите его, отсоедините кабель питания от розетки и обратитесь в [сервисный центр](#).

• **При отображении неподвижной картинке в течение продолжительного периода времени могут появляться остаточные изображения или нерезкость.**



- Если Вы не собираетесь использовать монитор в течение длительного времени, переключите его в режим энергосбережения или активизируйте хранитель экрана, отображающий подвижное изображение.



- **Настройте разрешение и частоту согласно уровням, соответствующим данной модели.**

- Неправильная установка уровней разрешения и частоты может привести к повреждению глаз.

17, 19дюймов (43, 48 см) - 1280 X 1024



- **Будьте осторожны: адаптер следует предохранять от воды и намокания.**

- В противном случае возможно повреждение адаптера, поражение электрическим током или пожар.
- Не используйте адаптер у воды или на улице, в особенности в дождливую или снежную погоду.
- Будьте осторожны при мытье полов, чтобы не намочить адаптер.



- **Держите все адаптеры питания отдельно.**

- Опасность возгорания.



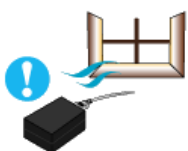
- **Держите адаптер питания вдали от любых источников тепла.**

- Опасность возгорания.



- **Перед тем, как использовать адаптер питания, снимите с него пластиковый чехол.**

- Опасность возгорания.



- **Всегда храните адаптер питания в хорошо вентилируемом месте.**



- **Продолжительный просмотр монитора под острым углом может вызвать проблемы со зрением.**

- **Чтобы снизить нагрузку на глаза во время работы у монитора, делайте пятиминутный перерыв через каждый час.**





- **Не устанавливайте изделие на неустойчивую, неровную поверхность или в место, подверженное вибрации.**

- Падение изделия может повредить его или нанести травму. Эксплуатация изделия в месте, подверженном вибрации может сократить срок его службы или привести к воспламенению.



- **При перемещении монитора выключите его и отсоедините кабель питания. Перед перемещением монитора обязательно отсоедините все кабели, включая антенный кабель и соединительные кабели других устройств.**

- Невыполнение этого требования может привести к повреждению кабелей, возгоранию или поражению электрическим током.



- **Установите изделие так, чтобы уберечь его от детей (дети могут повредить изделие, забираясь на него).**

- Падение изделия может привести к травмам или даже гибели



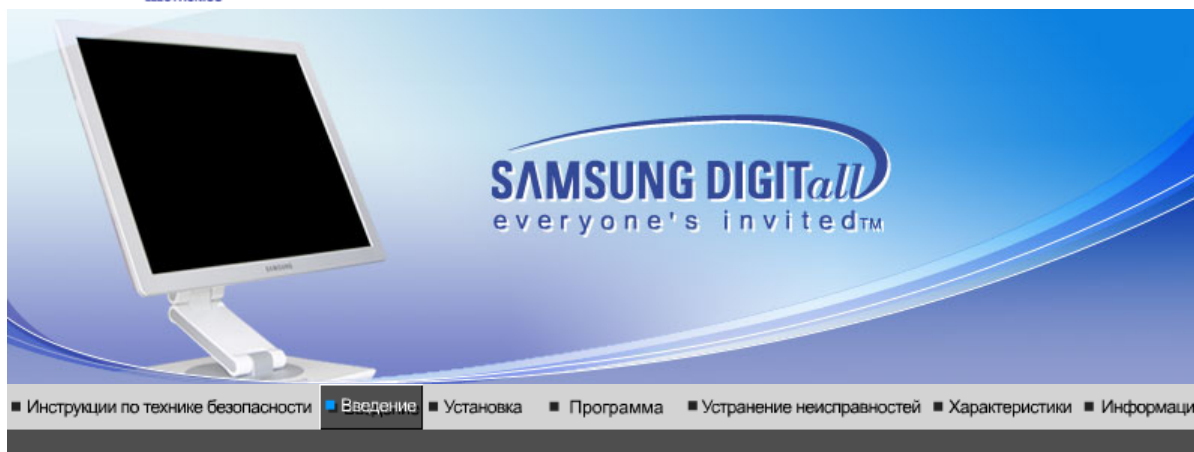
- **Если изделие не используется в течение продолжительного времени, храните его отключенным от питания.**

- В противном случае это может привести к выделению тепла из-за скопившейся грязи или повреждению изоляции, что в свою очередь может привести к поражению электрическим током.



- **Не кладите на изделие любимые предметы детей (или предметы, могущие вызвать их интерес).**

- Дети могут попытаться забраться на изделия, чтобы взять их. Изделие может упасть, вызвав травму или даже гибель.



[Список свойств](#) | [Распаковка](#) | [Вид спереди](#) | [Вид сзади](#) |

#### Список свойств

- Используется для установки более насыщенных цветов с коэффициентом контрастности 1500:1 у Magic Contrast 770P и 1000:1 у 970P .
- Обеспечивает четкую картинку без появления остаточного изображения со скоростью отклика Magic speed в 6 мс .
- Возможность регулировки высоты в пределах 170 мм у Magic Stand 770P и в пределах 134 мм у 970P .
- При изменении угла положения монитора по вашему вкусу , функция Magic Rotation автоматически произведет подстройку изображения .

[Список свойств](#) | [Распаковка](#) | [Вид спереди](#) | [Вид сзади](#) |

Пожалуйста, проверьте, все ли нижеперечисленные части находятся в упаковке вместе с монитором. Если чего-то не хватает, [свяжитесь с Вашим дилером](#).  
При необходимости покупки дополнительных компонентов [обратитесь к местному дилеру компании](#).

#### Распаковка



Монитор

#### Руководство



Краткая инструкция по установке

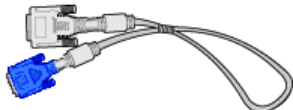


Гарантийный талон  
(выдается не во всех регионах)



Компакт-диск с руководством пользователя, драйвером монитора и программным обеспечением Natural Color, MagicTune и MagicRotation.

● Кабель



Кабель "DVI-A/D-SUB"

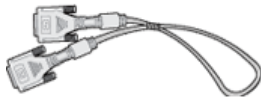


Кабель электропитания



Адаптер постоянного тока

● Продается отдельно



Кабель DVI

[Список свойств](#)

[Распаковка](#)

[Вид спереди](#)

[Вид сзади](#)

● Передняя панель



**Индикатор режима питания / Кнопка включения питания [⏻]**

При нормальной работе индикатор светится синим цветом; при настройке параметров монитора индикатор мигает. Эта кнопка используется для включения и выключения монитора, смены источника ввода или выполнения функции Auto Adjustment.

- ※ **Включение/выключение питания** : С помощью кнопки питания можно включать/выключать монитор.  
>>Для просмотра анимационного клипа нажмите здесь.
- ※ **Смена источника входного сигнала** : С помощью кнопки питания можно изменить источник ввода на Analog или Digital, индикатор должен мигнуть один раз синим цветом.  
>>Для просмотра анимационного клипа нажмите здесь.
- ※ **Автоматическая настройка** : С помощью кнопки питания можно активировать функцию Auto Adjustment, индикатор должен мигнуть два раза синим цветом. (Только в режиме Analog)  
>>Для просмотра анимационного клипа нажмите здесь.

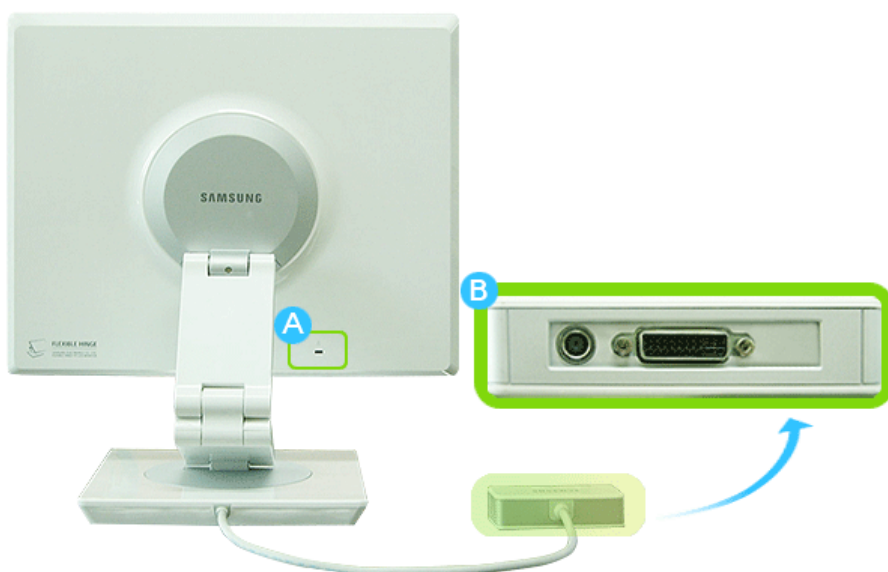


Раздел [Экономайзер](#) содержит дальнейшую информацию, касающуюся функций режима экономии электропитания. Для сохранения энергии, отключайте монитор, если он не нужен, или если он остается неиспользованным в течение долгого времени.

[Список свойств](#) | [Распаковка](#) | [Вид спереди](#) | [Вид сзади](#) |

● **Задняя панель**

(Конфигурация задней панели монитора может различаться в разных моделях.)



**A Kensington Lock**

Kensington lock - это устройство для жесткого крепления системы при использовании ее в общественных местах .  
( Устройство крепления приобретается отдельно.)

**B Signal Box**



- DC 14V** : Подключите адаптер постоянного тока 14 В для монитора к порту питания внешнего тюнера. Вставьте шнур питания монитора в ближайшую электрическую розетку.
- DVI-I** : Подсоедините кабель "DVI-A /D-SUB" к порту DVI-I внешнего тюнера.



Пойдите на [Подключение Вашего Монитора](#) за дальнейшей информацией, касающейся подключения кабеля.

## Подключение Монитора



1. Подключите адаптер постоянного тока 14 В для монитора к порту питания внешнего тюнера. Вставьте шнур питания монитора в ближайшую электрическую розетку.
- 2-1. Использование соединителя D-Sub (аналог) на видеоплате. Подсоедините кабель "DVI-A /D-SUB" к порту DVI-I внешнего тюнера.



- 2-2. Подключите монитор к компьютеру Macintosh, используя соединительный кабель с разъемом "DVI-A/D-SUB".
- 2-3. Если у Вас старая модель Macintosh, то для подключения монитора потребуется специальный адаптер.
3. Включите компьютер и монитор. Если на мониторе появилось изображение, установка закончена.



Если после правильного подключения монитора с помощью соединителя DVI-I отображается пустой экран или помехи, проверьте, установлен ли аналоговый режим монитора. Нажмите кнопку Source для повторной проверки источника входного сигнала.

## ● Использование подставки

### ● шарнирная подставка



(При повороте монитора на экране отображается значение угла поворота.)



0°



90°



180°

при изменении положения монитора с помощью шарнирной подставки угол монитора



может достать до пола. Наклоните монитор назад на угол не менее 45 градусов, и только затем изменяйте его положение. В противном случае можно повредить монитор.

Подключение монитора

Использование  
подставки

Инсталляция  
драйвера монитора  
(В автоматическом режиме)

Инсталляция  
драйвера монитора  
(В ручном режиме)

Естественный Цвет

## Установка поворотного устройства монитора



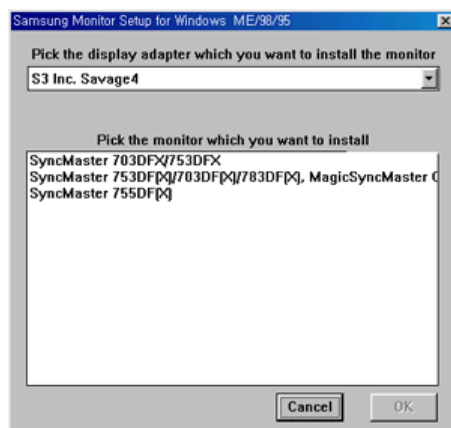
Следуя приглашениям операционной системы, установите CD-ROM, прилагаемый к монитору. Порядок установки драйвера может несколько отличаться в различных системах. Следуйте указаниям, соответствующим Вашей операционной системе.

Приготовьте чистый диск и скачайте файл программы по установке драйвера с Интернет-сайта, приведенного ниже.

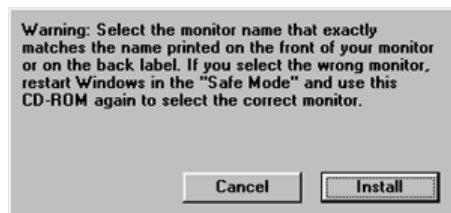
- Internet web site :<http://www.samsung.com/> (По всему миру)  
<http://www.samsung.com/monitor> (США)  
<http://www.samsungmonitor.com.cn/> (Китай)

## Windows ME

1. Вставьте диск в дисковод.
2. Нажмите "**Windows ME Driver**".
3. Выберите модель Вашего монитора из списка, затем нажмите кнопку "**OK**".



4. В окне "**Предупреждение**" нажмите кнопку "**Установка**".



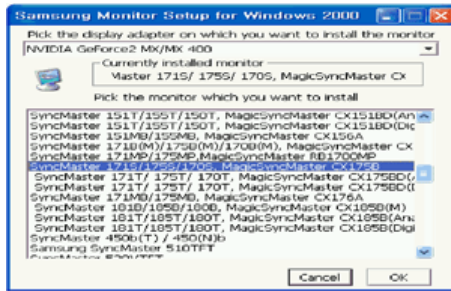
5. Установка драйвера монитора завершена.

## Windows XP/2000

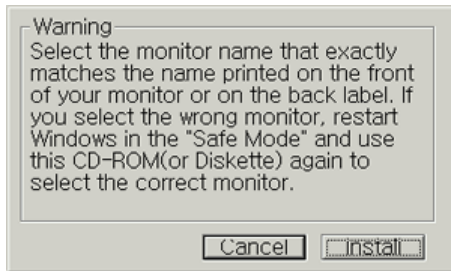
1. Вставьте диск в дисковод.



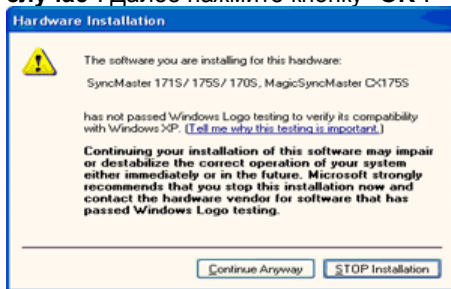
2. Нажмите "**Windows XP/2000 Driver**".
3. Выберите модель Вашего монитора из списка, затем нажмите кнопку "**OK**".




4. В окне "**Предупреждение**" нажмите кнопку "**Установка**".



5. Если далее появляется окно "**Сообщение**", нажмите "**Продолжить в любом случае**". Далее нажмите кнопку "**OK**".



 Безопасность драйвера данного монитора гарантируется логотипом компании майкрософт, и его установка не повредит Вашей системе.  
 Зарегистрированный драйвер будет размещен на домашней странице монитора компании Самсунг.  
<http://www.samsung.com/>.

6. Установка драйвера монитора завершена.

**Установка поворотного устройства монитора**

Windows XP | Windows 2000 | Windows Me | Windows NT | Linux



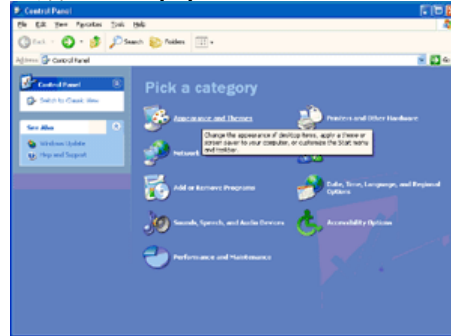
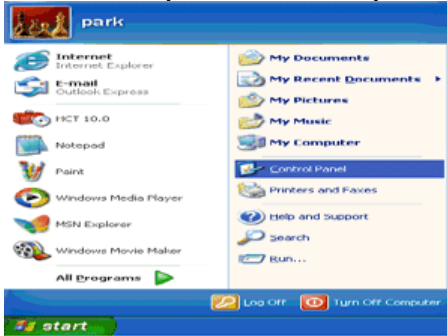
Следуя приглашениям операционной системы, установите CD-ROM, прилагаемый к монитору. Порядок установки драйвера может несколько отличаться в различных системах. Следуйте указаниям, соответствующим Вашей операционной системе.

Приготовьте чистый диск и скачайте файл программы по установке драйвера с Интернет-сайта, приведенного ниже.

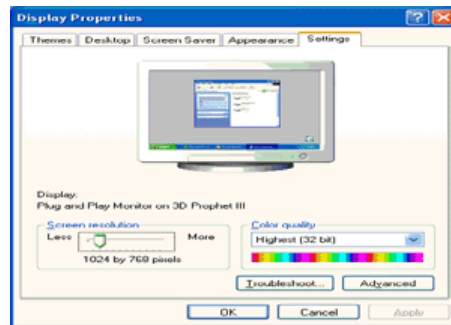
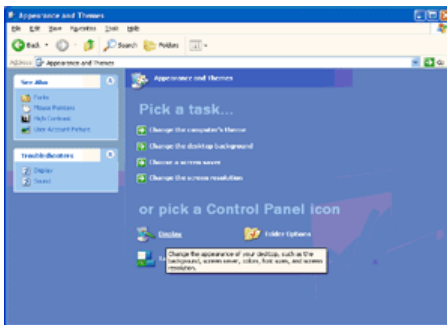
- Internet web site :<http://www.samsung.com/> (По всему миру)  
<http://www.samsung.com/monitor> (США)  
<http://www.samsungmonitor.com.cn/> (Китай)

## Операционная Система Microsoft® Windows® XP

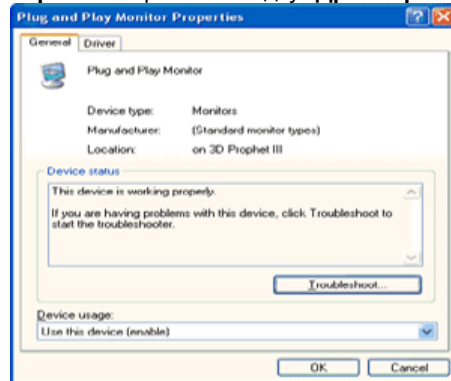
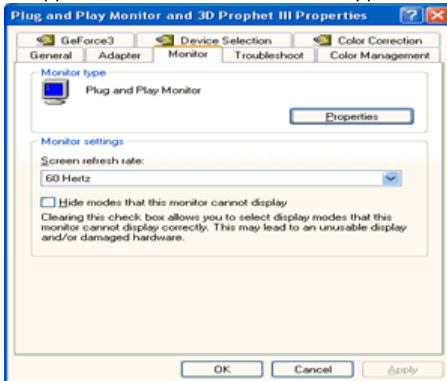
1. Вставьте диск в дисковод.
2. Нажмите "Старт" > "Панель Управления", далее "Оформление и Темы".



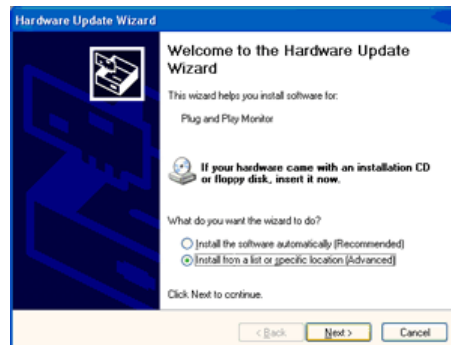
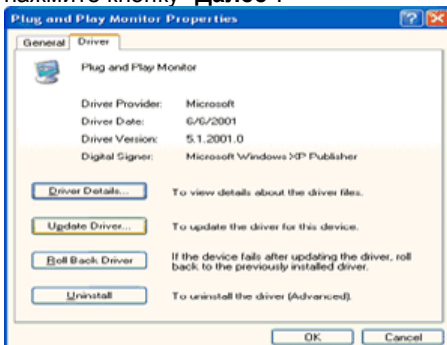
3. Нажмите "Изображение" и выберите "Настройки", затем "Подробно"



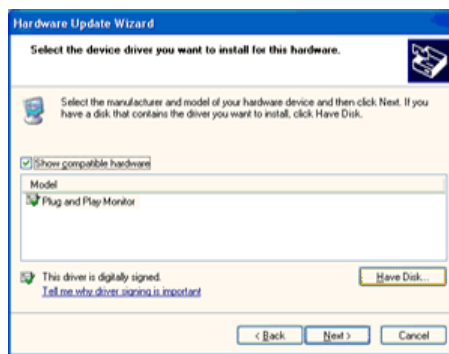
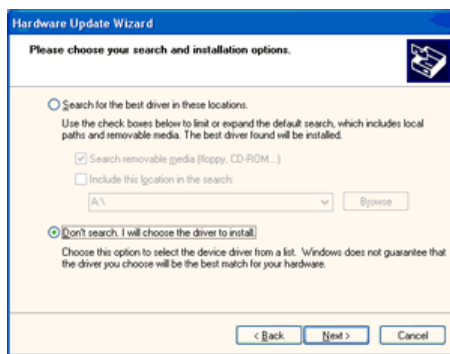
4. Зайдите в "Свойства" на закладке "Монитор" и выберите закладку "Драйвер".



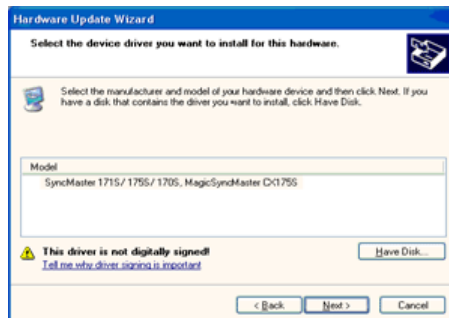
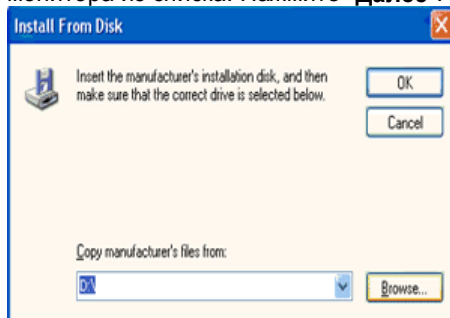
5. Нажмите "Обновить драйвер", затем выберите "Установить из списка или...", затем нажмите кнопку "Далее".



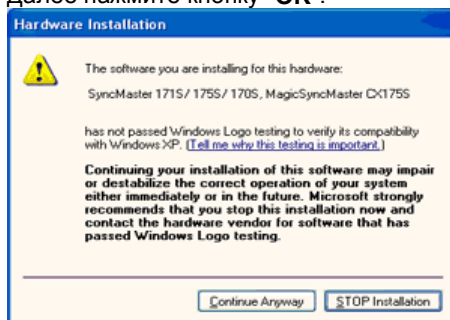
6. Выберите "Не осуществлять поиск, я...", затем нажмите кнопку "Далее" и нажмите "Установить с диска".



7. Нажмите "Обзор" и выберите папку A:\(D:\driver), затем выберите модель Вашего монитора из списка. Нажмите "Далее".

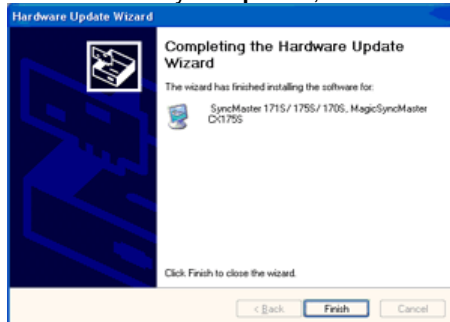


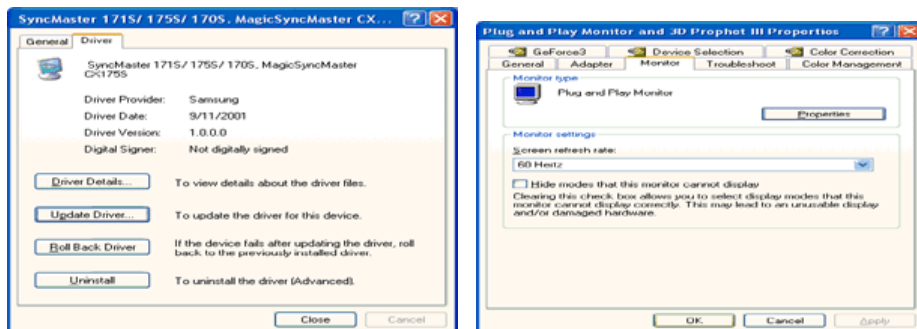
8. Если далее появляется окно "Сообщение", нажмите "Продолжить в любом случае". Далее нажмите кнопку "ОК".



Безопасность драйвера данного монитора гарантируется логотипом компании мейкрософт, и его установка не повредит Вашей системе.  
Зарегистрированный драйвер будет размещен на домашней странице мониторов компании Самсунг.  
<http://www.samsung.com/>

9. Нажмите кнопку "Закреть", затем кнопку "ОК"





10. Установка драйвера монитора завершена.

## Операционная Система Microsoft® Windows® 2000



Когда Вы увидите на мониторе сообщение "Цифровая подпись не найдена", сделайте следующее.

1. Выберите **ОК** в окне **Вставить Диск**.
2. Нажмите на клавишу **Просмотр** в окне **Выбор Файла**.
3. Выберите A:\(D:\driver), нажмите на клавишу **Открыть**, и затем на клавишу **ОК**.



**Инструкция по Ручной Установке Программного Обеспечения для Монитора.**

1. Нажмите на клавиши **Старт, Установки, Панель Управления**.
2. Дважды нажмите на икону **Дисплей**.
3. Выберите клавишу **Установки**, затем нажмите на клавишу **Спец. Функции**.
4. Выберите **Монитор**.
  - Вариант 1: Если клавиша "Свойства" неактивна, это значит, что конфигурация монитора правильная. Пожалуйста, остановите инсталляцию.
  - Вариант 2: Если клавиша **Свойства** активна, нажмите на нее. Пожалуйста, выполняйте следующие шаги последовательно.
5. Click "**Driver**" and then click on "**Update Driver..**"
6. Нажмите на клавишу **Драйвер**, а затем на **Обновить Драйвер** и на клавишу **Далее**.
7. Выберите "Покажите список известных драйверов для данного оборудования, чтобы я мог выбрать подходящий драйвер", затем нажмите на клавишу **Далее**, а затем **Выбрать диск**.
8. Нажмите на клавишу **Выбор**, а затем выберите A:\(D:\driver).
9. Нажмите на клавишу **Открыть**, а затем на **ОК**.
10. Выберите модель Вашего монитора, затем нажмите на клавишу **Далее**, и снова на клавишу **Далее**.
11. Нажмите на клавишу **Конец**, а затем на клавишу **Заккрыть**.

Если Вы увидите сообщение "Цифровая подпись не найдена", нажмите на клавишу **Да**.

И нажмите на клавишу **Конец**, а затем на клавишу **Заккрыть**.

## Операционная Система Microsoft® Windows® Millennium

1. Нажмите на клавиши **Старт, Установки, Панель Управления**.
2. Дважды нажмите на икону **Дисплей**.
3. Выберите закладку **Настройка** и нажмите кнопку **Подробно**.
4. Выберите закладку **МониторЛ**.
5. Нажмите кнопку **Изменить** в закладке **Тип монитора**.
6. Выберите **Указать расположение драйвера**.
7. Выберите **Показать весь список драйверов**, затем нажмите **Далее**.
8. Нажмите кнопку **Установить с диска**.
9. Укажите путь A:\(D:\driver), затем нажмите **ОК**.
10. Выберите **Показать все устройства**, затем выберите модель монитора, присоединенного к Вашему компьютеру и нажмите **Т\ОКЛ**.
11. Несколько раз нажмите кнопку **Т\Заккрыть** или **ОК** пока не закроется окно **Свойства**. (На экране может появиться предупреждение или другое сообщение, в этом случае просто нажмите **ОК**.)

## Операционная Система Microsoft® Windows® NT

1. Нажмите последовательно на клавиши **Пуск, Установки, Панель Управления**, а затем дважды на **Экран**.

2. В окне **Регистрация Информации о Дисплее** нажмите на клавишу **Установки** , а затем на **Все режимы**.
3. Выберите желаемые функции (**Разрешение, Количество цветов и Частота по вертикали**), а затем нажмите на клавишу **ОК**.
4. Нажмите на клавишу **Применить**, если после тестирования экран работает нормально. Если же экран не работает нормально, перейдите к другому состоянию (более низкому разрешению, другому цвету или частоте).

**Примечание:** Если у **Вас нет функции Все режимы**, выберите уровень разрешения и частоту по вертикали в соответствии с [Предварительно установленные режимы синхронизации](#) в данной инструкции.

#### ● **Операционная система Линукс.**

Чтобы пользоваться X-Window, нужно создать файл X86Config, что является файлом установок системы.

1. После создания файла "X86Config" нажмите на клавишу **Ввод** на первом и на втором экране.
2. Третий экран служит для **установки мыши**.
3. Подсоедините мышь к компьютеру.
4. Следующий экран нужен для **выбора Клавиатуры**.
5. Выберите Клавиатуру для Вашего компьютера.
6. Следующий экран нужен для **установки Вашего монитора**.
7. Прежде всего, установите **частоту по горизонтали** для Вашего монитора. (Можно выйти на частоту напрямую).
8. Установите **частоту по вертикали** для Вашего монитора (Можно выйти на частоту напрямую).
9. Войдите в **название модели Вашего монитора**. Эта информация не окажет влияния на непосредственное выполнение X-Window.
10. На этом установка функций Вашего монитора **закончена**.  
**Выполните X-Window** после установки другого требуемого оборудования.

Подключение монитора | Использование подставки | Установка драйвера монитора (В автоматическом режиме) | Установка драйвера монитора (В ручном режиме) | **Естественный Цвет**

#### ● **Естественный Цвет**

#### ● **Естественный Цвет(Программное обеспечение Natural Color)**



Программа Natural Color является решением этой проблемы. Это система управления цветом, разработанная компанией Самсунг Электроникс совместно с Исследовательским Институтом Электроники и Телекоммуникаций Р. Корея (ETRI). Данная система доступна только на мониторах Самсунг и позволяет достигнуть одинакового качества цветов, выводимых на принтер или сканер, с цветами монитора. Для получения более подробной

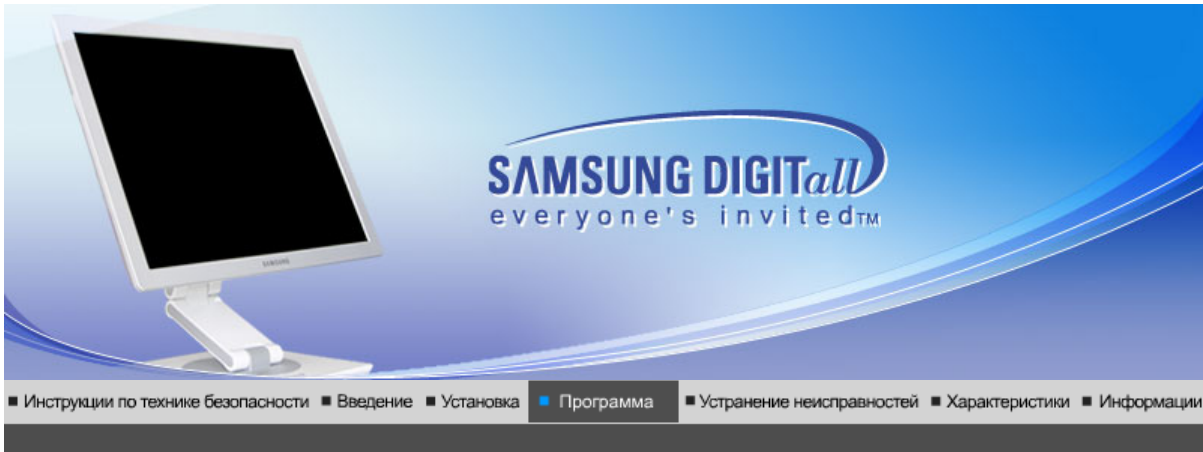
информации нажмите Помощь (F1) в программе.

#### **Способ установки программы Natural Color**

Вставьте компакт диск, поставляемый вместе с монитором Самсунг, в дисковод для компакт-дисков. Далее, Вы увидите экран установки программы. Для начала установки нажмите Natural Color на экране установки. Для установки программы вручную вставьте диск, поставляемый вместе с монитором Самсунг, в дисковод для компакт-дисков, нажмите кнопку СТАРТ в операционной системе Windows, затем нажмите кнопку ЗАПУСК. Введите: D:\color\eng\setup.exe затем нажмите <Ввод >. (Если дисковод, в который вставлен диск называется не D:\, введите название действующего дисковода.)

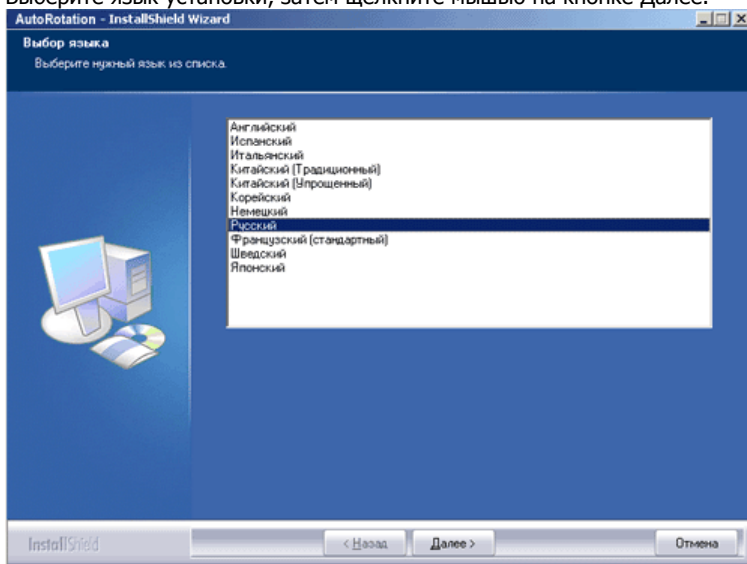
#### **Удаление программы Natural Color**

В меню [Старт] выберите [Настройка]/[Панель Управления], затем дважды щелкните на кнопке [Установка/Удаление программ]. Выберите Natural Color из списка, затем нажмите кнопку [Добавить/Удалить].

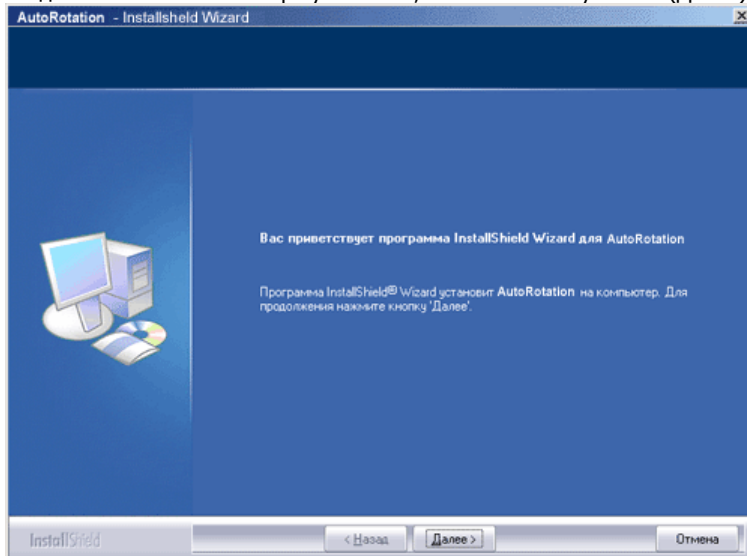


## Установка

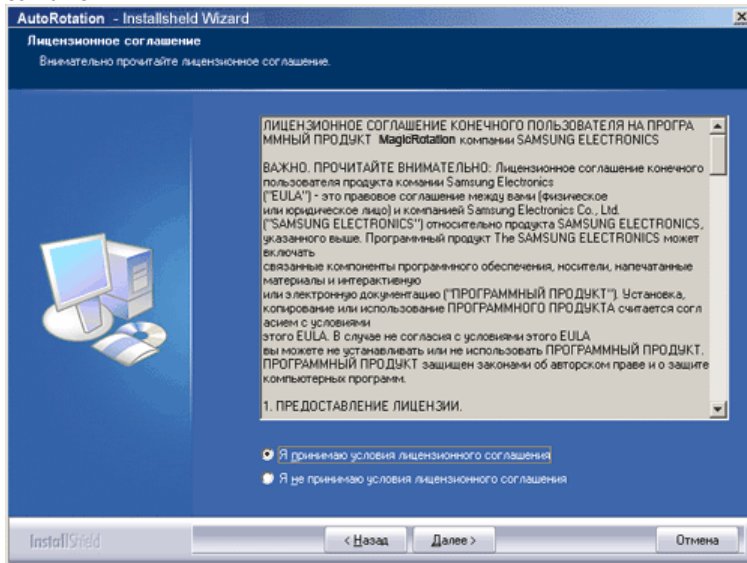
1. Вставьте инсталляционный компакт-диск в привод для компакт-дисков (CD-ROM).
2. Нажмите на инсталляционном файле AutoRotation.
3. Выберите язык установки, затем щелкните мышью на кнопке *Далее*.



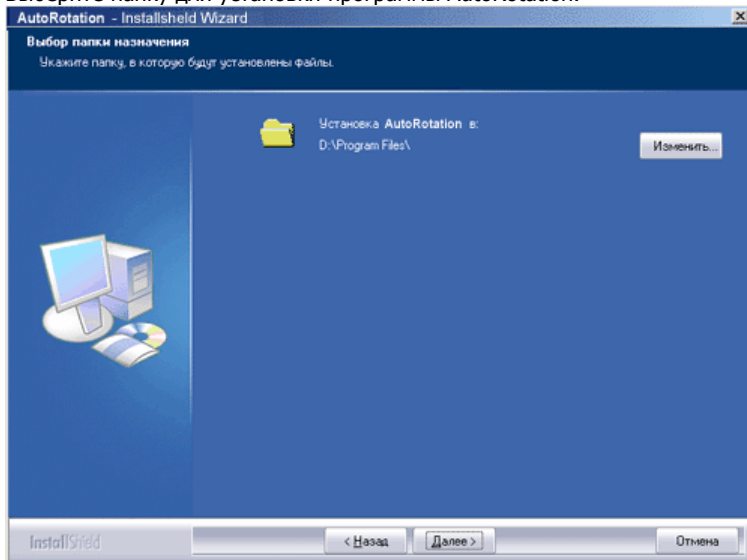
4. Когда появится окно мастера установки, нажмите кнопку "Next" (*Далее*).



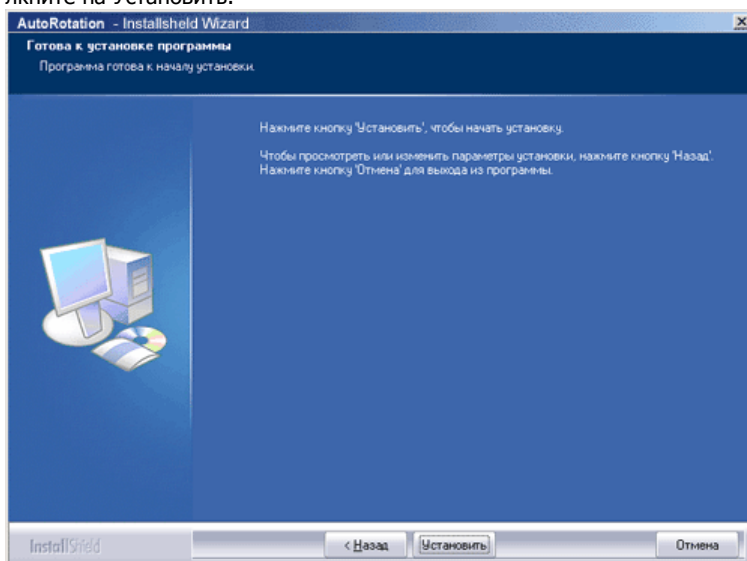
5. Если вы согласны с условиями использования программы, выберите Я принимаю условия лицензионного соглашения.



6. Выберите папку для установки программы AutoRotation.

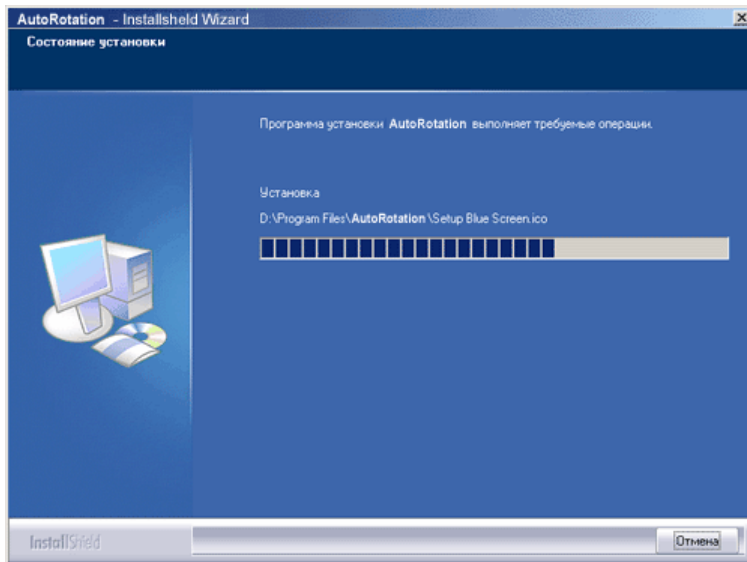


7. Нажмите на Установить.

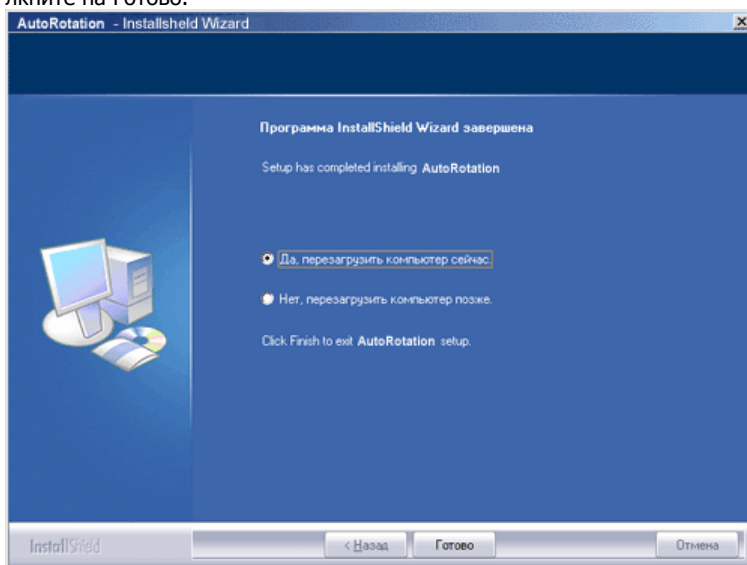


8. Появится диалоговое окно Состояние установк.

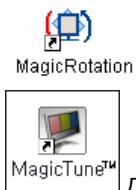




9. КЛИКНИТЕ НА ГОТОВО.



10. После завершения установки на рабочем столе компьютера появится значок запуска программы MagicRotation, MagicTune™.



Для запуска программы сделайте двойной щелчок на значке.



В зависимости от особенностей системы компьютера или монитора, значок программы MagicTune™ может отображаться или не отображаться. Если он не отображается, нажмите клавишу F5.

### ? Проблемы в ходе установки (MagicTune™)

Проблемы в ходе установки MagicTune™ могут быть связаны с такими факторами, как используемые видеокарта или материнская плата и сетевое окружение компьютера. В случае возникновения проблем в ходе установки см. раздел "Устранение неполадок".



## 📌 Требования к системе

### Операционные системы

- Windows™ 98 SE
- Windows™ Me
- Windows™ 2000
- Windows™ XP Home Edition
- Windows™ XP Professional



**Рекомендуется использовать функцию MagicTuneT в системах Windows™ 2000 или более поздней версии.**

### Аппаратные средства

- Оперативная память: 32 Мбайт или более
- Свободное пространство на жестком диске: 25 Мбайт или более

\* Более подробные сведения см. [на веб-сайте MagicTuneT](#).

### ❓ Проблемы при установке (MagicRotation)

На установку MagicRotation могут влиять различные факторы, например, видеокарта, материнская плата и сетевое окружение.

При неполадках во время установки см. раздел "[Устранение неполадок](#)".

### ● Ограничение

1. Для правильной работы MagicRotation необходимо правильно загрузить драйвер дисплея. Установленный драйвер дисплея должен быть последней версии.
2. Если такие приложения, как Проигрыватель Windows™ Media, Real Player и другие не отображают правильно файлы фильмов в положении 90, 180 и 270, выполните следующее:
  - Закройте приложение.
  - Выберите положение (90, 180, 270), в котором вы хотите просматривать приложение.
  - Перезапустите приложение.В большинстве случаев это должно решить проблему.
3. Пользовательские приложения, использующие OpenGL и DirectDraw (трехмерное черчение), при выбранном режиме положения (90, 180, 270) работать не будут.  
напр., трехмерные игры
4. Приложения на основе DOS в полноэкранном режиме при выбранном режиме положения (90, 180, 270) работать не будут.
5. Dual не поддерживается в Windows™ 98, ME, NT 4.0.
6. MagicRotation не обеспечивает поддержку на 24 бит на пиксел (глубина цвета/цветовая палитра).
7. При замене графической карты рекомендуется сначала удалить программное обеспечение MagicRotation.

### ● Требования к системе

#### OS

- Windows™ 98 SE
- Windows™ Me

- Windows™ NT 4.0
- Windows™ 2000
- Windows™ XP Home Edition
- Windows™ XP Professional

#### Аппаратное обеспечение

- Память 128 МБ и более (рекомендованная)
- 25 МБ или более свободного места на жестком диске

#### Пакеты обновлений

- Рекомендуется установить в системе новейший пакет обновлений.
- Для Windows™ NT 4.0 рекомендуется установить Internet Explorer 5.0 или более позднюю версию с компонентом Active Desktop.

\* Более подробную информацию можно найти на [веб-сайте](#) MagicRotation.

\* Windows™ является зарегистрированной торговой маркой корпорации Microsoft Corporation, Inc.

## Деинсталляция

Удалить программу AutoRotation можно только путем использования опции "Add or Remove Programs" («Установка и удаление программ») в Панели управления Windows™.

Для удаления программы AutoRotation выполните следующие шаги:

1. Выберите меню ' [Start] ' [Settings] ([Пуск] ' [Настройка]) на панели задач и выберите пункт меню [Control Panel] (Панель управления). Если программа работает на платформе Windows™ XP, выберите [Control Panel] (Панель управления) в меню [Start] (Пуск).
2. Нажмите на значке "Add or Remove Programs" (Установка и удаление программ) в Панели управления
3. В окне "Add or Remove Programs" найдите путем прокрутки окна программу "AutoRotation." Выделите ее щелчком мыши.
4. Нажмите кнопку [Change/Remove] (Заменить/Удалить), чтобы удалить программу.
5. Нажмите "Yes" («Да»), чтобы запустить процесс деинсталляции.
6. Дождитесь появления диалогового окна завершения деинсталляции ("Uninstall Complete").

На веб-сайте AutoRotation вы можете получить техническую поддержку по использованию программы AutoRotation, изучить разделы FAQ (часто задаваемые вопросы и ответы), а также скачать обновления к программному обеспечению.

 MagicTune™ |  MagicRotation™

# MagicTune™ **Справка**

[Обзор](#) | [Режим экранного меню](#) | [Калибровка цвета](#) | [Устранение неполадок](#)

 **Обзор**

## ☐ Что такое MagicTune™

Рабочие характеристики монитора могут варьировать в зависимости от типа графической карты, компьютера, к которому подключен монитор, условий освещенности и других факторов окружающей среды. Чтобы получить на мониторе наилучшее изображение, необходимо выполнить его уникальную настройку. К сожалению, регулировка изображения с помощью средств ручной настройки часто оказывается весьма сложной задачей. Для правильной регулировки (настройки) требуется удобная программа, обеспечивающая пошаговую процедуру для получения наилучшего качества изображения.

В большинстве случаев даже для простой регулировки яркости или контрастности требуется перемещение по многоуровневому экранному меню, назначение которых понять не всегда просто. Кроме того, отсутствуют какие-либо средства обратной связи, помогающие правильно настроить элементы настройки. MagicTune™ – это программная утилита, позволяющая пользователю выполнить процесс настройки с помощью простых для понимания инструкций и фоновых шаблонов, предусмотренных для каждой элемента настройки монитора. Параметры отображения, установленные для каждого пользователя, могут быть сохранены, что обеспечивает простой способ выбора характеристик отображения в многопользовательской среде или предоставляет одиночному пользователю возможность использовать несколько определенных вариантов предварительной настройки на основе отображаемого содержимого и внешнего освещения.



## ☐ Основные функции

MagicTune™ является программной утилитой, позволяющей выполнять регулировку монитора и настройку цветов с использованием протокола командного интерфейса канала передачи данных отображения ([Display Data Channel Command Interface – DDC/CI](#)). Управление всеми настройками отображения осуществляется программными средствами, что позволяет устранить необходимость использования экранного меню (OSD) монитора. MagicTune™ поддерживает Windows™ 98SE, Me, 2000, XP Home и XP Professional.

Рекомендуется использовать функцию MagicTune™ в системах Windows™Т 2000 или более поздней версии.

MagicTune™ позволяет быстро и точно настраивать изображение, сохранять и затем использовать наиболее подходящие для пользователя конфигурации монитора.



## ☐ Режим экранного меню (OSD)

Режим экранного меню (OSD) позволяет легко настраивать параметры монитора без необходимости выполнения сложных процедур. В этом режиме регулировка необходимых параметров осуществляется путем простого доступа к соответствующим пунктам меню.

Обзор | **Режим экранного меню** | Калибровка цвета | Устранение неполадок

MagicTune™ позволяет быстро и точно настраивать изображение, сохранять и затем использовать наиболее подходящие для пользователя конфигурации монитора.

- **Реальный вид экранного меню зависит от конкретной модели и может не полностью соответствовать описанию в руководстве пользователя.**
- **Во время работы программы Pivot некоторые функции программы MagicTune™ могут не работать нормально.**
- **AutoRotation : AutoRotation автоматически поворачивает монитор на 0, 90, 180 градусов при вращении.**

**Для запуска Rotation следуйте инструкциям, приведенным ниже.**

- Установите на компьютер обе программы Rotation и MagicTune™ 3.6.
- Запустите MagicTune™ 3.6
- **Option (Параметр) → Preference (Свойство) →** Щелкните маленькое окно в меню **Enable task tray (Включить панель задач)**.



- Режим управления MagicTune™ различен в зависимости от модели монитора.
- Поддерживается порт вывода аналогового сигнала, поэтому можно подключить выход Client Monitor к другому показывающему устройству.

## Режим экранного меню

Режим экранного меню (OSD) позволяет легко настраивать параметры всех мониторов. При выборе для каждой из вкладок в верхней части окна управления отображается общее описание пунктов подменю настройки. При выборе каждой из вкладок отображается список меню. Простой и удобный доступ ко всем вкладкам и пунктам подменю в режиме экранного меню обеспечивает быструю настройку параметров монитора.

### Описание кнопок

<b>ОК</b>	Подтверждение сделанных изменений и выход из программы MagicTune™.
<b>Сброс</b>	Восстановление рекомендованных производителем значений параметров монитора в активном окне управления.
<b>Отмена</b>	Выход из программы MagicTune™ без подтверждения сделанных изменений. Если вы не сделали никаких изменений в окне управления, нажатие кнопки "Cancel" не вызовет никаких действий.



### Вкладка Изображение

Позволяет устанавливать требуемые значения параметров экрана.

<b>Яркость</b>	Позволяет регулировать яркость всего экрана. Если уровень яркости установлен неправильно, возможна потеря деталей в темных зонах изображения. Настройте яркость таким образом, чтобы обеспечить наилучшие условия для просмотра изображения.
<b>Контраст</b>	Позволяет регулировать разницу яркости между светлыми и темными зонами изображения. Определяет четкость изображения.
<b>Разрешение</b>	Вывод перечня всех значений разрешающей способности монитора, поддерживаемых программой.

MagicBright - это новая функция монитора, обеспечивающая двукратное улучшение качества изображения по сравнению с существующими мониторами путем повышения его яркости и четкости. Она позволяет устанавливать различные уровни яркости и разрешающей способности экрана в соответствии с различными потребностями пользователя при просмотре текстов, Интернет-страниц или мультимедийной анимации. Пользователь может выбрать один из

шести предварительно установленных режимов яркости и разрешающей способности простым нажатием одной из кнопок управления функцией MagicBright, расположенных на лицевой стороне монитора.

#### MagicBright™

1. Текст : Для работы с документацией или других работ, связанных с чтением большого объема текста.  
В этом случае отрегулируйте яркость (Brightness) и контрастность (Contrast) с помощью экранного меню.
2. Интернет : Для работы с изображениями смешанного характера, например, текстом и графикой одновременно.
3. Игра : Для просмотра видеофильмов, например, в формате DVD или VCD.
4. Спор : Для просмотра движущихся изображений, например, спортивных программ.
5. Кино : Для просмотра видеофильмов, например, в формате DVD или Video CD.
6. Польз : Хотя эти значения были тщательно подобраны нашими инженерами, они, однако, могут оказаться некомфортными для некоторых пользователей, так как это зависит от индивидуальных особенностей зрения.  
В этом случае отрегулируйте яркость (Brightness) и контрастность (Contrast) с помощью экранного меню.



Режим управления MagicBright различен в зависимости от модели монитора. Некоторые мониторы поддерживают только четыре режима. (Текст, Интернет, Развлекат., Польз.)



#### Вкладка Цвет

Позволяет настраивать "теплоту" цвета фона монитора или цвета изображения.



Функции MagicColor (Интеллектуальное улучшение цвета) и Gamma (Гамма) могут использоваться только на мониторе, который их поддерживает.

Позволяет изменять оттенки цвета.

- Теплый - Нормальный - Холодный
- Установленный

#### Оттенок



Режим Color Tone (Цветовой тон) отличается в зависимости от модели монитора. Некоторые мониторы поддерживают только четыре режима. (Теплый., Норм., Хол., Польз.)

#### Регулировка цвета

Управление цветом  
Позволяет настраивать цвета изображения на мониторе. Пользователь может настроить цвета монитора согласно своим предпочтениям.

- R- G - B

#### Калибровка

Процесс, с помощью которого осуществляется оптимизация и коррекция параметров выбранных цветов. Функция MagicTune™ чрезвычайно удобна для тех пользователей, кто предпочитает просматривать корректно воспроизведенные изображения с максимальным количеством деталей, включая изображения в сети Интернет или получаемые с выхода видеокамеры или сканера.

MagicColor – это новая технология, самостоятельно разработанная компанией Samsung для улучшения цифровых изображений и более четкого отображения естественных цветов без снижения качества картинки.

1. OFF – возврат в первоначальный режим.
2. DEMO – в правой части экрана появляется изображение до применения функции MagicColor, а справа – изображение после применения функции MagicColor.
3. Full – четкое отображение ярких естественных цветов.
4. Intelligent – четкое изображение не только ярких естественных цветов, но и более реалистичное воспроизведение естественного цвета кожи.
5. MagicZone
  - MagicZone обеспечивает четкое изображение анимированных мультимедийных изображений или фотографий путем увеличения яркости, резкости, насыщенности, цветового тона определенных областей на экране. Обеспечивает простой в использовании интерфейс, выделяющий область видеоиhr в мультимедийной программе путем автоматического обнаружения и выделения нужного сегмента, перетаскивая значки с рабочего стола.
  - При активизации курсора мыши (☒) и при необходимости деактивизировать его для использования в других целях, щелкните правой кнопкой мыши либо поместите активизированный курсор (☒) на панель задач и щелкните. При деактивизации значок на экране поменяется на тот, который отображался до активизации.
  - В особенности MagicZone подходит для отображения движущегося изображения.
  - бшёйхэюх ьхэў

## MagicColor

<b>Оттенок</b>	Регулирует цветовые оттенки.
<b>Насыщенность</b>	Регулирует насыщенность цвета.
<b>Яркость</b>	Регулирует яркость.
<b>Резкость</b>	Регулирует разницу между самыми светлыми и самыми темными участками экрана.
<b>Зона выкл</b>	Выключает выделенную зону.
<b>Сброс</b>	Возвращает настройки по умолчанию, установленные поставщиком



- MagicTune™ исчезает при запуске MagicZone, а закрытие MagicZone после настройки повторно отобразит MagicTune™. (Системная область не выбрана).  
MagicTune™ исчезает при запуске MagicZone, а закрытие MagicZone после настройки не отобразит повторно MagicTune™. (Системная область выбрана).
- Режим MagicColor различен в зависимости от модели монитора.  
Режим MagicZone показывает, поддерживает ли монитор данную функцию.

гамма-гамма-коррекция используется для изменения яркости цветов, и настройки среднего уровня яркости.

## Гамма



Режим Гамма отличается в зависимости от модели монитора. Некоторые мониторы поддерживают только три режима (Режим 1, Режим 2, Режим 3)

## Вкладка Геометрия

Регулировка значений для Fine (Точно), Coarse (Грубо) и "Положение".

<b>Установка изображения</b>	<ul style="list-style-type: none"><li>• Точно : Убирает такие шумы, как горизонтальные полосы. Если шум сохраняется даже после точной (Fine) настройки, повторите ее после выполнения регулировки тактовой частоты.</li><li>• Грубо : Убирает такие шумы, как вертикальные полосы. При грубой (Coarse) регулировке возможно смещение области отображения экрана. Его можно переместить обратно в центр, используя меню управления положением по горизонтали.</li><li>• Автонастройка : Функция автоматической настройки позволяет монитору самонастраиваться на входящий видеосигнал. Значения точной регулировки , грубой регулировки и позиции будут настроены автоматически.</li></ul>
------------------------------	---

<b>Позиция</b>	Позволяет регулировать положение экрана по горизонтали и вертикали.
----------------	---

<b>По верт.</b>	Вы можете изменить положение Меню Экрана по горизонтали на Вашем мониторе.
-----------------	--



## Вкладка Параметр

При настройке MagicTune™ можно использовать следующие опции:

Загрузка диалогового окна Preferences. Используемые предпочтения отмечены в окне флажком (символом "V"). Для включения или выключения любой предпочтительной установки (Preference) установите курсор на флажке и щелкните на нем кнопкой мыши.

<b>Предпочтение</b>	<ul style="list-style-type: none"><li>• Включить меню задач<ul style="list-style-type: none"><li>- Чтобы открыть меню MagicTune™, щелкните значок в [task tray menu] (Меню панели задач). Меню не отображаются, если в окне [Options] (Параметры) → [Basic Settings] (Основные настройки) отменен выбор [Enable System Tray] (Активировать панель задач).</li></ul></li><li>• Выбрать язык- выбор языка воздействует только на язык экранных меню.</li></ul>
---------------------	--

<b>выбор сигнал</b>	<ul style="list-style-type: none"><li>• диалоговый</li><li>• цифровой</li></ul>
---------------------	---



## Вкладка Поддержка

Отображается идентификатор и номер версии программы. Пользователю предоставляется возможность использовать функцию интерактивной справки (Help).

<b>Справка</b>	При необходимости получения справки по установке или использованию программы MagicTune™ посетите веб-сайт MagicTune™ или щелчком мыши откройте файлы интерактивной справки (Руководство пользователя). Руководство пользователя открывается в обычном окне интернет-браузера.
----------------	---

<b>Идентификатор пункта</b>	Для управления монитором клиентом можно использовать сервер. (Программа сервера должна быть установлена так, чтобы использовать ее в качестве клиента).
-----------------------------	---



<b>Имя пользователя</b>	Показывает имя пользователя, зарегистрированное на компьютере.
<b>ID пользователя</b>	Показывает ID пользователя, зарегистрированное на компьютере.
<b>ID серверу</b>	Записывает IP-адрес сервера.
<b>Подразделение</b>	Записывает отделение.
<b>Местонахождение</b>	Записывает месторасположения.
<b>Версия</b>	Отображается номер версии программы MagicTune™.

Обзор | Режим экранного меню | **Калибровка цвета** | Устранение неполадок

## Калибровка цвета

### 1. Калибровка цвета

Калибровка цвета ("Color Calibration") предлагает пользователю алгоритм настройки оптимальных условий отображения цвета на данном мониторе.

Для получения оптимальных условий отображения цвета необходимо выполнить следующие пять шагов:

1. Для получения оптимальных условий отображения цвета необходимо выполнить следующие пять шагов:
2. Найдя выраженный цветовой тон на контрольном фрагменте ("Control patch"), переместите курсор управления в направлении данного цветового тона по отношению к эталонному цветовому кругу ("Color reference Circle").  
=> После должного завершения настройки на контрольном фрагменте будет невозможно обнаружить никакой определенный цветовой тон.
3. После завершения настройки в ходе шага 1 нажмите на кнопку "Next" (Далее).
4. Повторите шаги 1), 2), 3) до оставшихся шагов со 2 по 5.
5. Чтобы увидеть эффект выполнения калибровки, нажмите на кнопку "Preview" (Предварительный просмотр).

#### **Использование настроек цвета несколькими пользователями.**

Определени

Если монитор используется несколькими пользователями, то значения параметров цвета, настроенные для каждого пользователя с помощью функции калибровки цвета ("Color Calibration"), можно сохранить и использовать впоследствии. Можно сохранять настройки параметров цвета максимум для пяти пользователей.

1. Сохранение настроенных параметров цвета:  
Нажмите кнопку Next («Далее»), при этом она превратится в кнопку Apply («Применить»), после чего можно сохранить настроенные параметры цвета. Можно сохранить до 5 вариантов.
2. Применение настроенных параметров цвета:  
Для выбора и использования одного из вариантов настройки цвета нажмите кнопку Multi User («Несколько пользователей») на основном экране.



### 2. Предварительный просмотр



Нажмите кнопку "Предварительный просмотр" в окне "Калибровка цвета".  
Появится показанное выше изображение.

1. Чтобы увидеть результат выполненной калибровки, нажмите кнопку "View Calibrated" (Просмотр откалиброванного изображения).
2. Чтобы увидеть исходное изображение, нажмите кнопку "View Uncalibrated" (Просмотр неоткалиброванного изображения).


Обзор | Режим экранного меню | Калибровка цвета | **Устранение неполадок**


## Устранение неполадок


Используемая операционная система несовместима с функцией MagicTune™.


**?** Чтобы посетить нашу веб-страницу и получить дополнительную информацию, нажмите ОК и щелкните на "Shortcut to the MagicTune™ site" (ярлык сайта MagicTune™).


Если используемой видео/графической карты нет в списке

 'Available' ('Доступно'), может возникнуть ошибка.  
(Новейшие и устаревшие видеокарты могут не поддерживаться).

 Информацию об устранении неисправностей можно найти на нашей веб-странице.

 Если изготовитель изменил драйвер или графическую микросхему видеокарты, ошибка может возникнуть, даже если видеокарта есть в списке.

 Информацию об устранении неисправностей можно найти на нашей веб-странице.

 Удостоверьтесь, что используемый монитор изготовлен компанией Samsung.  
Продукция других изготовителей может вызывать ошибки.


Эта функция поддерживается только изделиями компании

 Samsung.

Ошибка может возникнуть даже в том случае, когда используемый монитор изготовлен компанией Samsung , но устарел .


Удостоверьтесь, что монитор поддерживает функцию MagicTune™.


Эту функцию поддерживают только те мониторы, которые зарегистрированы на нашем сайте.

 Проверьте монитор перед тем, как его покупать, поскольку устаревшие модели не поддерживаются.


Отсутствие информации в EDID (расширенные данные идентификации монитора) приводит к ошибке.

Такое случается, если через Start (Пуск) > Setup (Настройка) >


 Control Panel (Панель управления) > System (Система) > Hardware (Оборудование)> Device Manager (Диспетчер устройств) > выбран монитор, удален значок напротив "Монитор Plug-and-play" и начался поиск нового оборудования, но система не смогла найти "Монитор Plug-and-play"

 Информацию об устранении неисправностей можно найти на нашей веб-странице.


Ошибка возникает во время замены монитора, когда электропитание системы отключено, но систему не перезагрузили.

 Перезагружайте систему каждый раз во время замены монитора, перед тем, как пользоваться MagicTune™.

Ошибка возникает, если драйвер видеокарты установлен неправильно.

 Такое случается, когда текущий список видеокарт отображается неправильно. Список можно проверить через Start (Пуск) > Setup (Настройка) > System (Система) > Hardware (Оборудование)> Device Manager (Диспетчер устройств)> Display Adapter (Адаптер монитора).

Посетите веб-страницу изготовителя видеокарты, чтобы загрузить и установить последнюю версию драйвера.

 Чтобы получить дополнительную информацию о видеокarte, обращайтесь к изготовителю карты.

---

**? Чтобы обеспечить нормальную работу, перезагрузите систему.**

Если после установки MagicTune™ не перезагрузить систему, возникает ошибка.

(Только в системах Win98SE и WinMe.)



Перед использованием перезагрузите систему.

---

**Для повышения качества работы MagicTune™, настройте оптимальное разрешение. Чтобы получить информацию об оптимальном разрешении, см. Руководство пользователя.**



Если не настроить оптимальное разрешение и не выполнить функцию Color Calibration (Калибровка цвета), монитор невозможно настроить на оптимальный режим.



Чтобы получить информацию об оптимальном разрешении, см. руководство.

---

**Данная видеокарта не поддерживает MagicTune™. Установите новый драйвер видеокарты.**

Ошибка возникает, если драйвер видеокарты установлен неправильно.



Такое случается, когда текущий список видеокарт отображается неправильно. Список можно проверить через Start (Пуск) > Setup (Настройка) > Hardware (Оборудование) > Device Manager (Устройства) > Display Adapter (Адаптер дисплея).

Посетите веб-страницу изготовителя видеокарты, чтобы загрузить и установить последнюю версию драйвера.



Чтобы получить дополнительную информацию о видеокарте, обращайтесь к изготовителю карты.

---

**Поскольку программа Highlight использует линии связи, выйдите из программы Highlight перед тем, как начать работу с MagicTune™.**

Некоторые мониторы CDT компании Samsung поддерживают функцию Highlight.



При использовании одновременно функции Highlight и MagicTune™ случаются конфликты, которые приводят к ошибкам.



Удостоверьтесь, что функция Highlight ОТКЛЮЧЕНА, перед тем как использовать функцию MagicTune™.



## Устранение неполадо

- В случае замены монитора или обновления драйвера или графической платы во время работы MagicTune™ программа MagicTune™ может стать неработоспособной. В этом случае необходимо перезапустить систему.

Неисправность

Список  
Проверок

Решения

Проверка при нарушении работы функции MagicTune™.

Функция MagicTune™ доступна только на компьютере (VGA) с операционной системой Windows, поддерживающей функцию "Plug and Play".

**Чтобы проверить, работает ли на компьютере функция MagicTune™, выполните следующие шаги (если используется Windows™ XP);**

Панель управления → Производительность и обслуживание → Система → Оборудование → Диспетчер устройств → Мониторы → После удаления монитора "Plug and Play" найдите "Монитор Plug and Play" в новом оборудовании.

MagicTune™ - это дополнительное программное обеспечение монитора. Некоторые графические карты не поддерживают работу данного монитора. При возникновении проблемы с графической картой посетите наш веб-узел для ознакомления со списком совместимых графических карт.  
<http://www.samsung.com/monitor/magicTune>

MagicTune™ работает со сбойми.

Проводилась ли смена компьютера или графической карты?

Загрузите новейшую программу. Программу можно загрузить с сайта <http://www.samsung.com/monitor/magicTune>

- На веб-сайте MagicTune™ вы можете получить техническую поддержку по использованию программы MagicTune™, изучить разделы FAQ (часто задаваемые вопросы и ответы на них), а также скачать обновления к программному обеспечению.
- Посетите наш веб-узел и загрузите программное обеспечение для установки MagicTune™ MAC.

Программа The MagicTune™ является дополнительной программой для мониторов. Некоторые компьютерные системы с установленным видеодрайвером последней или старой версии не совместимы с MagicTune™. Для получения технической поддержки по программе зайдите на веб-сайт MagicTune™.

Приведенные характеристики могут быть изменены без предварительного уведомления. MagicTune™ является торговой маркой компании SAMSUNG ELECTRONICS CO., Inc. Windows™ является зарегистрированной торговой маркой Microsoft Corp. Остальные торговые марки являются собственностью соответствующих правообладателей.

 MagicTune™ |  MagicRotation

## MagicRotation Справка

Обзор

| Интерфейс

| Устранение неполадок

### Обзор

#### ● Что такое MagicRotation?



Традиционное отображение на компьютере позволяло пользователю осуществлять просмотр только в альбомном режиме. В современный информационный век все большему числу пользователей ежедневно требуется просматривать документы, веб-страницы, сообщения электронной почты и т.д. Такие типы приложений лучше просматривать в портретном режиме, при котором все содержание доступно на экране. Это значительно повышает производительность пользователя, позволяя без проблем переходить из альбомного в портретный и обратно.

Программное обеспечение MagicRotation от компании Samsung Electronics, Inc. предоставляет пользователю функцию поворота (положения 0, 90, 180, 270), которая дает возможность оптимально использовать экран монитора, делает просмотр удобнее и повышает производительность пользователя.

## ● Основная функция

MagicRotation поддерживается Windows™ 98 SE, Me, NT 4.0, 2000, XP Home и XP Professional.

\* Windows™ является зарегистрированной торговой маркой корпорации Microsoft Corporation, Inc.

Обзор

**Интерфейс**

Устранение неполадок

- **Во время работы программы Rotation некоторые функции программы MagicTune™ могут не работать нормально.**

- **AutoRotation : AutoRotation автоматически поворачивает монитор на 0, 90, 180 градусов при вращении.**

**Для запуска AutoRotation следуйте инструкциям, приведенным ниже.**

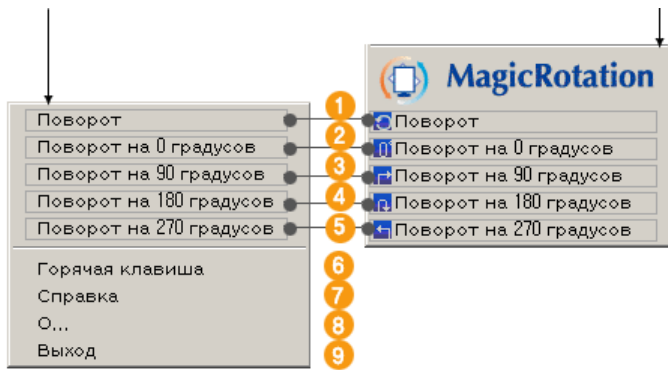
- Установите на компьютер обе программы Rotation и MagicTune™ 3.6.
- Запустите MagicTune™ 3.6.
- **Параметр** → **Предпочтение** → в системном меню задач установите флажок "V".

**\* Поддерживается порт вывода аналогового сигнала, поэтому можно подключить выход Client Monitor к другому показывающему устройству.**

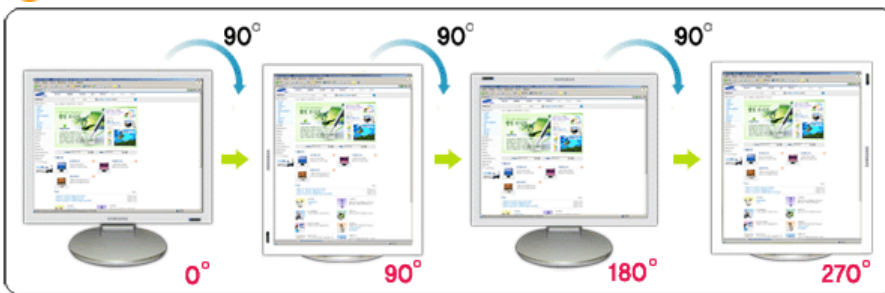
## ● Интерфейс

Меню на панели задач

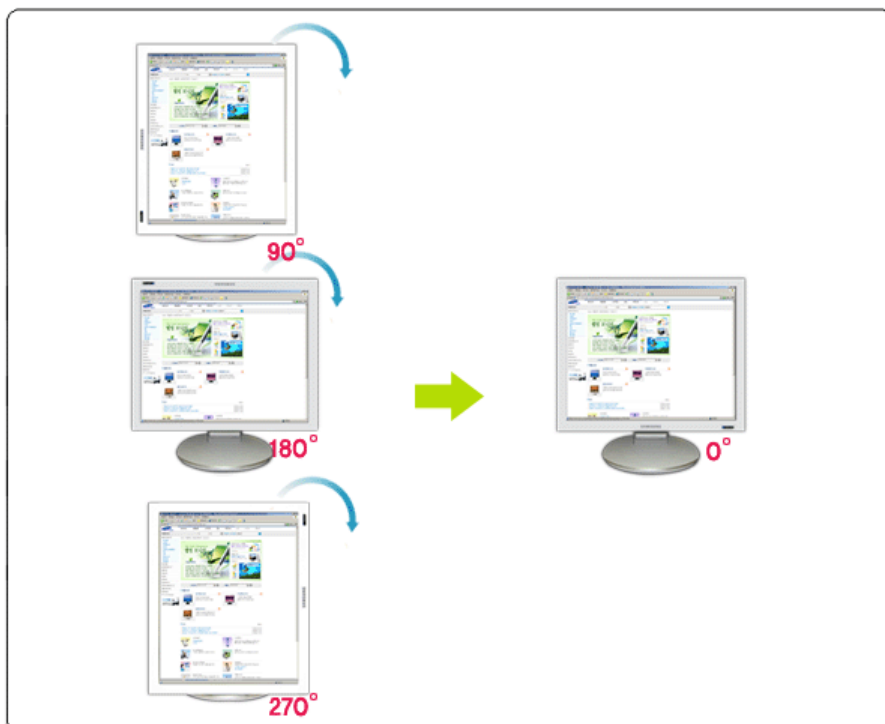
Меню появляется при щелчке правой кнопкой мыши.



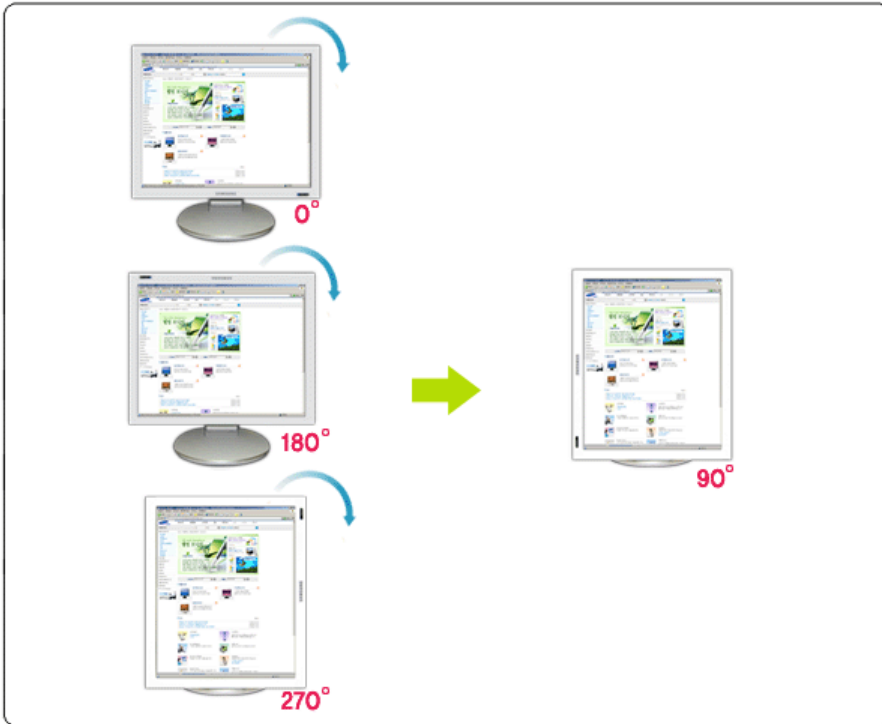
**1 Повернуть** : Дисплей повернется на отметку 90 градусов



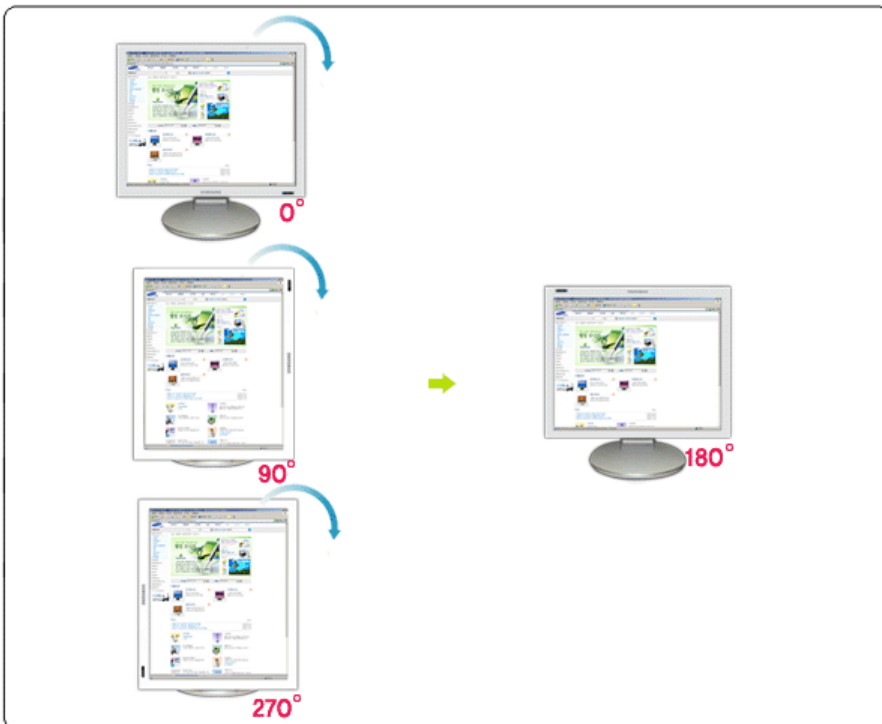
**2 Повернуть на 0** : Дисплей повернется с текущего угла на 0 градусов.



**3 Повернуть на 90** : Дисплей повернется с текущего угла на 90 градусов.

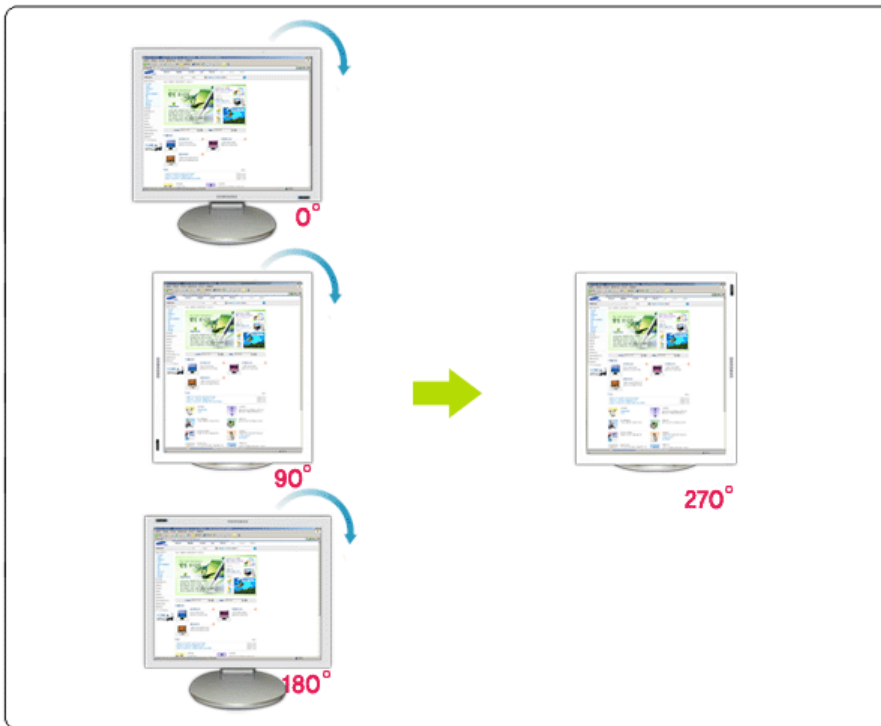


4 **Повернуть на 180** : Дисплей повернется с текущего угла на 180 градусов.



5 **Повернуть на 270** : Дисплей повернется с текущего угла на 270 градусов.





- Быстрая клавиша** : Быстрые клавиши доступны по умолчанию и могут быть изменены пользователем.
- 6 Пользователь сам может назначить их с помощью клавиатуры после изменения существующей горячей клавиши. Пользователь может создать горячую клавишу сочетанием клавиш Shift, Ctrl, Alt и основных клавиш. Если нажата только основная клавиша, она будет назначена в форме Alt+основная клавиша.



- 7 **Справка** : Отображается HELP (Справка) о программе MagicRotation.



- 8 **О программе** : Отображается текущая версия и авторское право программы.



- 9 **Выход** : Произойдет выход из программы MagicRotation.

Обзор



Интерфейс



Устранение неполадок

## Устранение неполадок

### До вызова службы технической поддержки

- Для обеспечения возможностей поворота экрана программное обеспечение MagicRotation работает с установленным драйвером дисплея, который поставляется вместе с графическим адаптером. Если драйвер дисплея работает неправильно, или в нем присутствуют ошибки, эти ошибки не исчезнут даже после установки программного обеспечения MagicRotation. Любые неверные или произвольные действия, возникающие в результате проблем в установленном драйвере дисплея, не исходят от программного обеспечения MagicRotation.

Для проверки наличия проблемы в установленном драйвере дисплея можно выполнить следующие действия по диагностике:

1. Проверьте, возникает ли проблема и в положении 0 (альбомный режим), и в положении 90 (портретный режим).
2. Проверьте, возникает ли проблема при различной глубине цвета (8/16/32 бит на пиксел) и различных режимах разрешения (800 x 600, 1024 x 768).
3. Проверьте, возникает ли проблема без установки программного обеспечения MagicRotation.

Если проблема повторяется при каком-либо или при всех сценариях, возможно наличие проблемы с установленным драйвером дисплея:

Для решения проблемы необходимо выполнить следующие действия :

1. Удалите программное обеспечение MagicRotation.
2. Приобретите у поставщика графического адаптера новейший драйвер дисплея.  
Последнюю версию драйвера дисплея от (ATI, NVIDIA, MATROX, INTEL и т.д.) можно легко скачать с соответствующих веб-сайтов.
3. Установите последнюю версию драйвера дисплея.
4. Установите программное обеспечение MagicRotation. В большинстве случаев это должно решить проблему.



- MagicRotation может не работать при замене монитора или обновлении драйвера графической карты при работающем MagicRotation. В подобных случаях необходимо перезапустить систему.



- Техническая поддержка MagicRotation, FAQ (вопросы и ответы) и обновление программного обеспечения доступны на [веб-сайте](#) MagicRotation.

Спецификации подлежат на промена без предизвестие.  
MagicRotation е търговска марка на SAMSUNG ELECTRONICS CO.,Ltd.  
Всички други търговски марки на продукти, споменавани в този документ, може да се регистрирани търговски марки на съответните фирми.



## ● Список Проверок



Перед тем, как обратиться за помощью в сервисную службу прочитайте данный раздел руководства и попытайтесь устранить проблему самостоятельно. Если же Вам действительно нужна помощь, позвоните, пожалуйста, по телефону, либо указанному в гарантийном талоне, [либо на задней обложке данной инструкции](#), либо [свяжитесь с Вашим дилером..](#)

Неисправность	Список Проверок	Решение
Отсутствует изображение на экране. Я не могу включить монитор.	<p>Правильно ли подсоединен силовой шнур?</p> <p>Появилось сообщение <b>"Check Signal Cable"</b> (Нет подключения, проверьте кабель)?</p>	<p>Проверьте подсоединение и включение электропитания.</p> <p><b>(Подключение с использованием Кабель "DVI-A/D-SUB" )</b> Проверьте, правильно ли подключен компьютер.</p> <p><b>(Подключение с использованием кабеля DVI)</b> Если монитор подключен правильно, но на экране по-прежнему отображается сообщение (об ошибке), проверьте, установлен ли аналоговый режим монитора. Нажмите кнопку Source для повторной проверки источника входного сигнала.</p>
	<p>Если электропитание подается, перезагрузите компьютер снова, чтобы увидеть первоначальный экран (экран загрузки), который должен бы появиться.</p>	<p>Если изображение первоначального экрана (экрана загрузки) появилось, загрузите компьютер в безопасном режиме (безопасный режим для Windows ME/2000/XP), а затем измените частоту видеокарты.</p> <p><a href="#">(Обратитесь к Фабричной Настройке Дисплея)</a></p>
	<p>Вы видите на экране сообщение <b>"Not Optimum Mode"</b>, <b>"Recommended</b></p>	<p>Примечание: Если изображение первоначального экрана (экрана загрузки) не появилось, <a href="#">обращайтесь в центр технического обслуживания или к Вашему дилеру..</a></p> <p>Это сообщение появляется, когда сигнал от видеокарты превышает максимальное разрешение и частоту.</p>

	<b>Mode 1280 x 1024 60Hz"?</b>	Подрегулируйте максимальное разрешение и частоту в соответствии с параметрами Вашего монитора.
	На экране нет изображения.	Монитор работает в режиме Экономайзер.  Нажмите на любую клавишу на клавиатуре или подвиньте мышь, чтобы активировать монитор и восстановить изображение на экране.
	Подключение с использованием кабеля DVI?	Пустой экран может отображаться при загрузке системы до подключения кабеля DVI или отключения и последующего повторного подключения кабеля DVI во время работы системы, поскольку некоторые типы графических плат не выдают видеосигналы. Подключите кабель DVI и затем перезагрузите систему.
Искажение цветов или переход на черно-белое изображение.	Похоже ли одноцветное изображение на экране, как если бы Вы смотрели на него через целлофан?	Проверьте сигнал подключения кабеля.  Убедитесь, что видеокарта плотно сидит в разъеме.
	Искажение цветов после перехода на какую-то программу или в результате столкновения двух программ?	Перезагрузите компьютер.
	Правильно ли установлена видеокарта?	Установите ее в соответствии с инструкциями к видеокарте.
Неожиданно началась разбалансировка экрана.	Вы заменили видеокарту или драйвер?	Подрегулируйте Положение и Размер Изображения по MagicTune™ программу.
	Вы подрегулировали разрешение и частоту на мониторе?	Подрегулируйте разрешение и частоту на видеокарте. (Обратитесь к Фабричной Настройке Дисплея)
	Экран может разбалансироваться из-за периода сигнала видеокарты. Отрегулируйте Положение изображения по MagicTune™ программу.	
Потеря фокуса или невозможность MagicTune™ программу.	Вы подрегулировали разрешение и частоту на мониторе?	Подрегулируйте разрешение и частоту на видеокарте. (Обратитесь к <a href="#">Фабричной Настройке Дисплея</a> ).
	Экран показывает только 16 цветов. Эти цвета изменяются при замене видеокарты.	НПравильно настроены цвета для Windows?  Правильно ли установлена видеокарта?
Появилось сообщение "Неизвестный монитор, обнаружен монитор Plug & Play (VESA DDC)".	Инсталлирован ли драйвер монитора?	Для Windows ME/2000/XP: Настройте цвета нажатием на клавиши <b>Панель Управления, Монитор, Установки</b> .  Установите видеокарту в соответствии с инструкцией к видеокарте.
	Посмотрите в инструкции к видеокарте, может ли быть поддержана функция Plug & Play (VESA DDC).	Инсталлируйте драйвер монитора в соответствии с инструкциями по <a href="#">инсталлированию драйвера</a> .
Проверка при нарушении работы функции MagicTune™.	Функция MagicTune™ реализуется только на ПК (VGA) с операционной системой Windows, поддерживающем стандарт Plug and Play.	<b>Для того чтобы проверить, поддерживает ли ваш ПК функцию MagicTune™ выполните процедуру, представленную ниже (при работе в среде Windows XP);</b>

Control Panel -> Performance and Maintenance -> System -> Hardware -> Device Manager -> Monitors -> After deleting Plug and Play monitor, find 'Plug and Play monitor' by searching new Hardware.

MagicTune™ - это дополнительное программное обеспечение монитора. Некоторые графические карты не поддерживают работу данного монитора. При возникновении проблемы с графической картой посетите наш веб-узел для ознакомления со списком совместимых графических карт.  
<http://www.samsung.com/monitor/magictune>

MagicTune™ работает со сбоями.

Проводилась ли смена компьютера или графической карты?

Загрузите новейшую программу. Программу можно загрузить с сайта  
<http://www.samsung.com/monitor/magictune>.



Посетите наш веб-узел и загрузите программное обеспечение для установки MagicTune™ MAC.

### ● Проверьте по следующим параметрам, есть ли неисправности в мониторе.

1. Проверьте, правильно ли подсоединены к компьютеру электрический шнур и кабель.
2. Проверьте, не издает ли компьютер более трех звуковых сигналов при включении. (Если да, необходимо техническое обслуживание материнской платы компьютера).
3. Если Вы поставили новую видеокарту или если Вы смонтировали компьютер, проверьте, установлены ли драйвер видеоадаптера и драйвер монитора.
4. Проверьте, как установлена горизонтальная развертка: на 56 Гц или на 75 Гц. (Не ставьте выше 75 Гц при максимальном разрешении.)
5. Если возникает проблема с установкой драйвера (видео)адаптера, переведите компьютер в Безопасный Режим, удалите Адаптер Дисплея через функции **Панель Управления, Система, Администратор Устройств**, а затем перезагрузите компьютер, чтобы переинсталлировать драйвер (видео)адаптера.



Если проблема возникает повторно, [свяжитесь с авторизованным дилером..](#)

[Список Проверок](#) | [Вопросы и Ответы](#) | [Функция Самопроверки](#)

### ● Вопросы и Ответы

Вопрос	Ответ
Как можно изменить частоту?	Частота изменяется путем изменения конфигурации видеокарты.  Заметьте, что поддержка видеокарты зависит от версии используемого драйвера. (Подробно об этом в в инструкциях к компьютеру или к видео.)
Как можно отрегулировать разрешение?	Windows ME/XP/2000: Настройте разрешение через функции <b>Панель Управления, Дисплей, Установки</b> .  * Свяжитесь с изготовителем видеокарты для уточнений.
Как настроить функцию Экономии	Windows ME/XP/2000: Настройте функцию через BIOS-

Энергии?

SETUP в компьютере или в экранной защите.  
(Посмотрите в инструкции к Windows/Computer)

Как нужно чистить корпус и Панель ЖКД?

Отключите шнур от сети, затем протрите монитор мягкой тканью, используя моющий раствор или воду.

Не оставляйте на поверхности монитора остатков моющего средства или царапин.  
Не допускайте попадания воды внутрь монитора.

[Список Проверок](#) | [Вопросы и Ответы](#) | [Функция Самопроверки](#)

## Функция Самопроверки

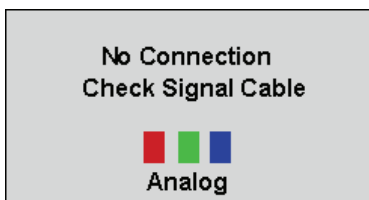
[Функция Самопроверки](#) | [Предупреждения](#) | [Окружающая среда](#) | [Полезные Советы](#)

**В мониторе имеется функция автотестирования, которая позволяет проверить, правильно ли работает монитор.**

### Self-Test Feature Check

1. Выключите Ваш компьютер и монитор.
2. Отсоедините видеокабель от задней панели компьютера.
3. Включите монитор.

Если монитор функционирует нормально, Вы увидите белый квадрат в красной рамке, в котором высвечивается черный текст, как это показано на рисунке: Три квадрата внутри будут красного, зеленого и синего цвета.



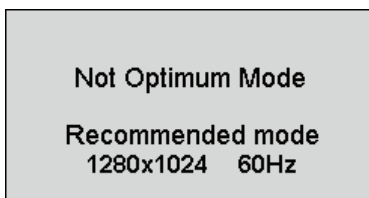
Отсутствие одного из этих квадратов может означать проблемы с монитором. Этот квадрат может появиться и во время нормальной работы, если кабель отсоединен или поврежден.

4. Выключите Ваш монитор и подсоедините видеокабель, затем включите Ваш компьютер и монитор.

Если экран монитора остается пустым после проделанных процедур, проверьте видеокарту и компьютер; Ваш монитор работает нормально.

### Предупреждения

Если что-то не в порядке со входным сигналом, на экране появляется сообщение или экран гаснет, хотя индикатор электропитания включен. Такое сообщение может означать, что монитор оказался без синхронизации или что нужно проверить сигнальный кабель.



---

## ● Окружающая среда

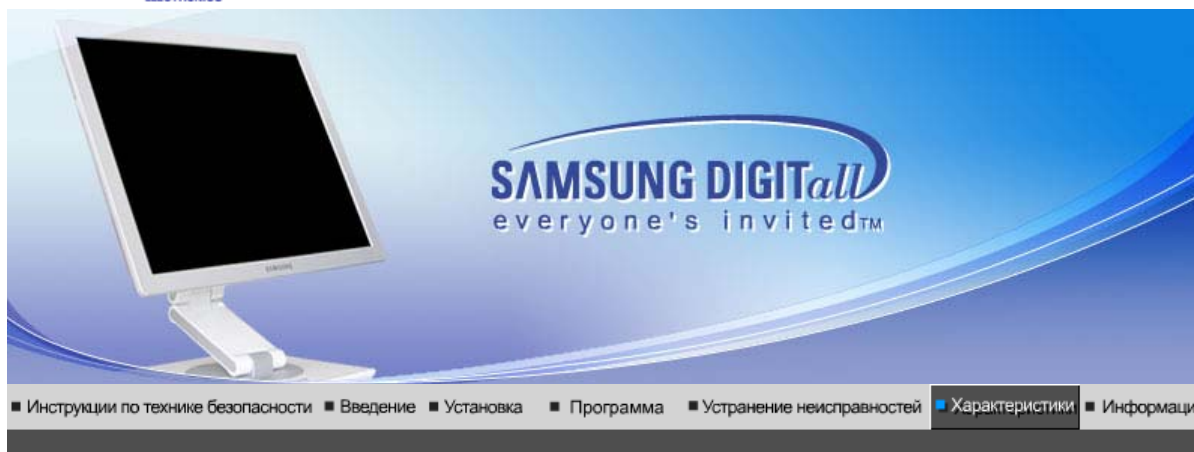
**Место и положение монитора могут влиять на качество работы и другие свойства монитора.**

- Если рядом с монитором находятся какие-либо громкоговорители, выключите их и перенесите в другое помещение.
- Удалите все электронные приборы, такие как радио, вентиляторы, часы и телефоны за пределы 3 футов (одного метра) от монитора.

---

## ● Полезные Советы

- Монитор воспроизводит визуальные сигналы, получаемые от компьютера. Следовательно, проблемы с компьютером или видеокартой могут быть причиной пропажи изображения на мониторе, потери в цвете, шума, повышения частоты, и т.п. В таком случае сначала поищите источник проблемы, а затем свяжитесь с центром технического обслуживания или с Вашим дилером.
- **Оценка рабочего состояния монитора**  
Если на экране нет изображения или появилось сообщение "**Not Optimum Mode**", "**Recommended Mode 1280 x 1024 60Hz**" (Нет поддержки видео режима), отсоедините кабель от компьютера, пока монитор находится во включенном состоянии.
  - Если на экране появляется сообщение или экран становится белым, это означает, что монитор находится в рабочем состоянии.
  - В таком случае ищите проблему в компьютере.



**Основные характеристики**

<b>Общие</b>	
Название Модели	SyncMaster 770P
<b>Панель ЖКД</b>	
Размер	диагональ 17дюймов (43 см)
Область изображения	337,92 мм (Гор) x 270,336 мм (Верт)
Шаг пикселя	0,264 мм (Гор) x 0,264 мм (Верт)
Тип	a-si TFT активная матрица
<b>Синхронизация</b>	
По горизонтали	30 ~ 81 кГц (Analog/Digital)
По вертикали	56 ~ 75 Гц (Analog/Digital)
<b>Цвет Дисплея</b>	
16,7 М Цвета	
<b>Разрешение</b>	
Оптимальное разрешение	1280 x 1024@60 Гц
Максимальное разрешение	1280 x 1024@75 Гц
<b>Ввод сигнала</b>	
Аналоговый RGB ; цифровой RGB , совместимый с DVI (интерактивное цифровое видео). 0,7 Vp-p ±5 % , сигнал яркости положительный 75 Ом ±10 % (при нагрузке) Раздельная синхронизация Г/В, композитный, SOG, уровень TTL, положительный или отрицательный	
<b>Максимальная частота</b>	
140 МГц (Analog/Digital)	
<b>Электронабжение</b>	
100 ~ 240 в (±10 %) Переменный ток, 60/50 Гц ± 3 Гц	
<b>Потребляемая мощность</b>	
Кабель "DVI-A/D-SUB" , отсоединяемый, 1,8 м	



DVI - I / DVI - I кабель, отсоединяемый, 2,0 м (на выбор)

#### Цифровой разъем

Трехрядный D-sub разъем с 15 контактами, трехрядный DVI-I разъем с 24 контактами

#### Режим энергосбережения

Менее чем 40 Вт

#### Размеры (ШхДхВ) / Ве

380 x 242 x 488 мм(15 x 9,5 x 19,2 дюймов ) / 6,0 ъу

#### Климатические условия

Рабочая температура: от 10 °C ~ 40 °C(50 °F ~ 104 °F)  
Влажность: 10 % ~ 80 %, Некондесирующий

хранения температура: от -20 °C ~ 45 °C(-4 °F ~113 °F)  
Влажность: 5 % ~ 95 %, Некондесирующий

#### Совместимость с Plug & Play

Этот монитор может быть установлен на любой из совместимых с Plug & Play систем. Взаимодействие между монитором и компьютером обеспечивает наилучшие условия для работы и настройки монитора. В большинстве случаев монитор настраивается автоматически, если только пользователь не пожелает выбрать другие параметры.

#### Допустимое количество точек

В данной модели используется тонкопленочная ЖК-панель (TFT-LCD), изготовленная с применением современной технологии полупроводников с точностью 1 ppm (одна миллионная). Иногда пиксели КРАСНОГО, ЗЕЛЕНОВОГО, СИНЕГО и БЕЛОГО цветов становятся яркими или черными. Это не является следствием плохого качества и не вызывает неудобств в работе.

- Например, количество суб-пикселей в данном изделии составляет 3.932.160.

**вноситься изменения без предварительного уведомления "Жизненный цикл-7лет"**

Основные характеристики | Система экономии потребляемой электроэнергии | Стандартные экранные режимы

#### Экономайзер

В этот монитор встроена система управления электропитанием, называемая Экономайзер. Эта система экономит электроэнергию путем переключения Вашего монитора на режим пониженного потребления электричества, когда он бездействует в течение определенного времени. Монитор автоматически возвращается к нормальной работе, когда Вы передвигаете мышь или нажимаете на любую клавишу на клавиатуре. В целях экономии электроэнергии выключайте монитор, когда он не в работе или когда Вы оставляете его на долгое время. Система Экономайзер работает на совместимой с VESA DPMS видеокarte, встроенной в Ваш компьютер. Используйте программную утилиту, инсталлированную в Ваш компьютер для применения этой функции.

Состояние	Нормальная Работа	Экономичный режим питания (EPA/ENERGY 2000)	Питание отключено
Индикатор Электропитания	Синий	Черный	Черный
Потребляемая мощность	Менее чем 40 Вт	Менее чем 1 Вт (Выкл. режим)	Менее чем 1 Вт



Этот монитор совместим с EPA ENERGY STAR® и ENERGY2000, когда используется с компьютером, снабженным функциями VESA DPMS.

Как партнер ENERGY STAR®, Самсунг заверяет, что этот монитор соответствует рекомендациям ENERGY STAR® в отношении эффективного энергопользования.

Основные характеристики | Система экономии потребляемой электроэнергии | Стандартные экранные режимы

## Фабричной Настройки Дисплея

Если поступающий с компьютера сигнал такой же, как нижеследующая предварительно Фабричной Настройки Дисплея, произойдет автоматическая саморегулировка экрана. Однако, если сигнал отличается, экран может опустеть, хотя индикатор включен. Подрегулируйте экран в соответствии с инструкциями к видеокарте.

Таблица 1. Фабричной Настройки Дисплея

Режим Дисплея	Частота по Горизонтали (кГц)	Частота по Вертикали (Гц)	Частота (МГц)	Синхронизация Полярности (H/V)
MAC, 640 x 480	35,000	66,667	30,240	-/-
MAC, 832 x 624	49,726	74,551	57,284	-/-
MAC, 1152 x 870	68,681	75,062	100,00	-/-
IBM, 640 x 350	31,469	70,086	25,175	+/-
IBM, 640 x 480	31,469	59,940	25,175	-/-
IBM, 720 x 400	31,469	70,087	28,322	-/+
VESA, 640 x 480	37,861	72,809	31,500	-/-
VESA, 640 x 480	37,500	75,000	31,500	-/-
VESA, 800 x 600	35,156	56,250	36,000	+,-/+,-
VESA, 800 x 600	37,879	60,317	40,000	+/+
VESA, 800 x 600	48,077	72,188	50,000	+/+
VESA, 800 x 600	46,875	75,000	49,500	+/+
VESA, 1024 x 768	48,363	60,004	65,000	-/-
VESA, 1024 x 768	56,476	70,069	75,000	-/-
VESA, 1024 x 768	60,023	75,029	78,750	+/+
VESA, 1152 x 864	67,500	75,000	108,00	+/+
VESA, 1280 x 960	60,000	60,000	108,00	+/+
VESA, 1280 x 1024	63,981	60,020	108,00	+/+
VESA, 1280 x 1024	79,976	75,025	135,00	+/+

### Частота по Горизонтали

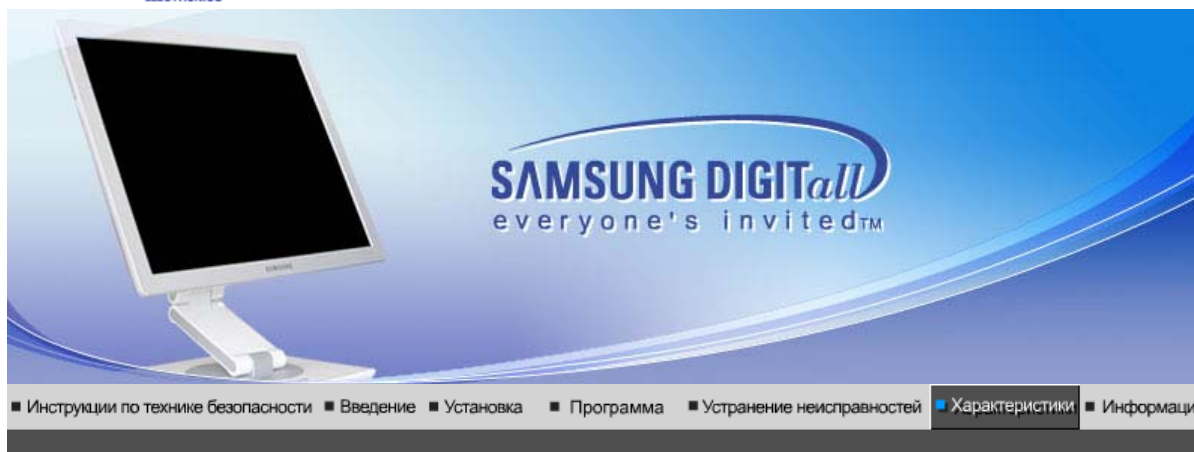
Время на прорисовывание одной строки, соединяющей правый и

левый края экрана по горизонтали, называется Горизонтальным  
Периодом, а обратное Горизонтальному Периоду число  
называется Частотой по Горизонтали. Единица измерения: кГц.



#### **Частота по Вертикали**

Подобно флуоресцентной лампе, экран должен воспроизвести  
одно то же изображение множество раз в секунду, чтобы  
пользователь смог его увидеть. Частота таких повторов  
называется Частотой по Вертикали, или Частотой Обновления.  
Единица измерения: Гц.



## ● Основны характеристики

### Общие

Название Модели SyncMaster 970P

### Панель ЖКД

Размер диагональ 19дюймов (48 см)  
 Область изображения 376,32 мм (Гор) x 301,056 мм (Верт)  
 Шаг пикселя 0,294 мм (Гор) x 0,294 мм (Верт)  
 Тип a-si TFT активная матрица

### Синхронизация

По горизонтали 30 ~ 81 кГц (Analog/Digital)  
 По вертикали 56 ~ 75 Гц (Analog/Digital)

### Цвет Дисплея

16,7 М Цвета

### Разрешение

Оптимальное разрешение 1280 x 1024@60 Гц  
 Максимальное разрешение 1280 x 1024@75 Гц

### Ввод сигнала

Аналоговый RGB ; цифровой RGB , совместимый с DVI (интерактивное цифровое видео).  
 0,7 Vp-p  $\pm 5$  % , сигнал яркости положительный 75 Ом  $\pm 10$  % (при нагрузке)  
 Раздельная синхронизация Г/В, композитный, SOG, уровень TTL, положительный или отрицательный

### Максимальная частота

140 МГц (Analog/Digital)

### Электронабжение

100 ~ 240 в ( $\pm 10$  %) Переменный ток, 60/50 Гц  $\pm 3$  Гц

### Потребляемая мощность

Кабель "DVI-A/D-SUB" , отсоединяемый, 1,8 м

DVI - I / DVI - I кабель, отсоединяемый, 2,0 м (на выбор)

#### Цифровой разъем

Трехрядный D-sub разъем с 15 контактами, трехрядный DVI-I разъем с 24 контактами

#### Режим энергосбережения

Менее чем 40 Вт

#### Размеры (ШхДхВ) / Ве

424 x 242 x 507 мм(16,7 x 9,5 x 20,0 дюймов ) / 7,1 ъу

#### Климатические условия

Рабочая температура: от 10 °C ~ 40 °C(50 °F ~ 104 °F)  
Влажность: 10 % ~ 80 %, Некондесирующий

хранения температура: от -20 °C ~ 45 °C(-4 °F ~113 °F)  
Влажность: 5 % ~ 95 %, Некондесирующий

#### Совместимость с Plug & Play

Этот монитор может быть установлен на любой из совместимых с Plug & Play систем. Взаимодействие между монитором и компьютером обеспечивает наилучшие условия для работы и настройки монитора. В большинстве случаев монитор настраивается автоматически, если только пользователь не пожелает выбрать другие параметры.

#### Допустимое количество точек

данной модели используется тонкопленочная ЖК-панель (TFT-LCD), изготовленная с применением современной технологии полупроводников с точностью 1 ppm (одна миллионная). Иногда пиксели КРАСНОГО, ЗЕЛЕНОВОГО, СИНЕГО и ±ЕЛОГО цветов становятся яркими или черными. Это не является следствием плохого качества и не вызывает неудобств в работе.

- Например, количество суб-пикселей в данном изделии составляет 3.932.160.

**вноситься изменения без предварительного уведомления "Жизненный цикл-7лет"**

Основные характеристики | Система экономии потребляемой электроэнергии | Стандартные экранные режимы

#### Экономайзер

В этот монитор встроена система управления электропитанием, называемая Экономайзер. Эта система экономит электроэнергию путем переключения Вашего монитора на режим пониженного потребления электричества, когда он бездействует в течение определенного времени. Монитор автоматически возвращается к нормальной работе, когда Вы передвигаете мышь или нажимаете на любую клавишу на клавиатуре. В целях экономии электроэнергии выключайте монитор, когда он не в работе или когда Вы оставляете его на долгое время. Система Экономайзер работает на совместимой с VESA DPMS видеокarte, встроенной в Ваш компьютер. Используйте программную утилиту, инсталлированную в Ваш компьютер для применения этой функции.

Состояние	Нормальная Работа	Экономичный режим питания (EPA/ENERGY 2000)	Питание отключено
Индикатор Электропитания	Синий	Черный	Черный
Потребляемая мощность	Менее чем 40 Вт	Менее чем 1 Вт (Выкл. режим)	Менее чем 1 Вт



Этот монитор совместим с EPA ENERGY STAR® и ENERGY2000, когда используется с компьютером, снабженным функциями VESA DPMS.

Как партнер ENERGY STAR®, Самсунг заверяет, что этот монитор соответствует рекомендациям ENERGY STAR® в отношении эффективного энергопользования.

Основные характеристики | Система экономии потребляемой электроэнергии | Стандартные экранные режимы

## ● Фабричной Настройки Дисплея

Если поступающий с компьютера сигнал такой же, как нижеследующая предварительно Фабричной Настройки Дисплея, произойдет автоматическая саморегулировка экрана. Однако, если сигнал отличается, экран может опустеть, хотя индикатор включен. Подрегулируйте экран в соответствии с инструкциями к видеокарте.

Таблица 1. Фабричной Настройки Дисплея

Режим Дисплея	Частота по Горизонтали (кГц)	Частота по Вертикали (Гц)	Частота (МГц)	Синхронизация Полярности (H/V)
MAC, 640 x 480	35,000	66,667	30,240	-/-
MAC, 832 x 624	49,726	74,551	57,284	-/-
MAC, 1152 x 870	68,681	75,062	100,00	-/-
IBM, 640 x 350	31,469	70,086	25,175	+/-
IBM, 640 x 480	31,469	59,940	25,175	-/-
IBM, 720 x 400	31,469	70,087	28,322	-/+
VESA, 640 x 480	37,861	72,809	31,500	-/-
VESA, 640 x 480	37,500	75,000	31,500	-/-
VESA, 800 x 600	35,156	56,250	36,000	+,-/+,-
VESA, 800 x 600	37,879	60,317	40,000	+/+
VESA, 800 x 600	48,077	72,188	50,000	+/+
VESA, 800 x 600	46,875	75,000	49,500	+/+
VESA, 1024 x 768	48,363	60,004	65,000	-/-
VESA, 1024 x 768	56,476	70,069	75,000	-/-
VESA, 1024 x 768	60,023	75,029	78,750	+/+
VESA, 1152 x 864	67,500	75,000	108,00	+/+
VESA, 1280 x 960	60,000	60,000	108,00	+/+
VESA, 1280 x 1024	63,981	60,020	108,00	+/+
VESA, 1280 x 1024	79,976	75,025	135,00	+/+

### Частота по Горизонтали

Время на прорисовывание одной строки, соединяющей правый и

левый край экрана по горизонтали, называется Горизонтальным  
Периодом, а обратное Горизонтальному Периоду число  
называется Частотой по Горизонтали. Единица измерения: кГц.



#### **Частота по Вертикали**

Подобно флуоресцентной лампе, экран должен воспроизвести  
одно то же изображение множество раз в секунду, чтобы  
пользователь смог его увидеть. Частота таких повторов  
называется Частотой по Вертикали, или Частотой Обновления.  
Единица измерения: Гц.



Связывайтесь с SAMSUNG по всему миру | Термины | Для более высокого качества изображения | Полномочия | Предохранение от эффекта остаточного изображения

● Связывайтесь с SAMSUNG по всему миру



**Если у вас есть предложения или вопросы по продуктам Samsung, связывайтесь с информационным центром Samsung.**

#### North America

CANADA	1-800-SAMSUNG (7267864)	<a href="http://www.samsung.com/ca">http://www.samsung.com/ca</a>
MEXICO	01-800-SAMSUNG (7267864)	<a href="http://www.samsung.com/mx">http://www.samsung.com/mx</a>
U.S.A	1-800-SAMSUNG (7267864)	<a href="http://www.samsung.com">http://www.samsung.com</a>

#### Latin America

ARGENTINE	0800-333-3733	<a href="http://www.samsung.com/ar">http://www.samsung.com/ar</a>
BRAZIL	0800-124-421	<a href="http://www.samsung.com/br">http://www.samsung.com/br</a>
CHILE	800-726-7864 (SAMSUNG)	<a href="http://www.samsung.com/cl">http://www.samsung.com/cl</a>
COSTA RICA	0-800-507-7267	<a href="http://www.samsung.com/latin">http://www.samsung.com/latin</a>
ECUADOR	1-800-10-7267	<a href="http://www.samsung.com/latin">http://www.samsung.com/latin</a>
EL SALVADOR	800-6225	<a href="http://www.samsung.com/latin">http://www.samsung.com/latin</a>
GUATEMALA	1-800-299-0013	<a href="http://www.samsung.com/latin">http://www.samsung.com/latin</a>
JAMAICA	1-800-234-7267	<a href="http://www.samsung.com/latin">http://www.samsung.com/latin</a>
PANAMA	800-7267	<a href="http://www.samsung.com/latin">http://www.samsung.com/latin</a>
PUERTO RICO	1-800-682-3180	<a href="http://www.samsung.com/latin">http://www.samsung.com/latin</a>
REP. DOMINICA	1-800-751-2676	<a href="http://www.samsung.com/latin">http://www.samsung.com/latin</a>
TRINIDAD & TOBAGO	1-800-7267-864	<a href="http://www.samsung.com/latin">http://www.samsung.com/latin</a>
VENEZUELA	1-800-100-5303	<a href="http://www.samsung.com/latin">http://www.samsung.com/latin</a>

#### Europe



BELGIUM	02 201 2418	<a href="http://www.samsung.com/be">http://www.samsung.com/be</a>
CZECH REPUBLIC	844 000 844	<a href="http://www.samsung.com/cz">http://www.samsung.com/cz</a>
DENMARK	38 322 887	<a href="http://www.samsung.com/dk">http://www.samsung.com/dk</a>
FINLAND	09 693 79 554	<a href="http://www.samsung.com/fi">http://www.samsung.com/fi</a>
FRANCE	08 25 08 65 65 (€ 0,15/min)	<a href="http://www.samsung.com/fr">http://www.samsung.com/fr</a>
GERMANY	01805 - 121213 (€ 0,12/Min)	<a href="http://www.samsung.de">http://www.samsung.de</a>
HUNGARY	06 40 985 985	<a href="http://www.samsung.com/hu">http://www.samsung.com/hu</a>
ITALIA	199 153 153	<a href="http://www.samsung.com/it">http://www.samsung.com/it</a>
LUXEMBURG	02 261 03 710	<a href="http://www.samsung.lu">http://www.samsung.lu</a>
NETHERLANDS	0900 20 200 88 (€ 0.10/Min)	<a href="http://www.samsung.com/nl">http://www.samsung.com/nl</a>
NORWAY	231 627 22	<a href="http://www.samsung.com/no">http://www.samsung.com/no</a>
POLAND	0 801 801 881	<a href="http://www.samsung.com/pl">http://www.samsung.com/pl</a>
PORTUGAL	80 8 200 128	<a href="http://www.samsung.com/pt">http://www.samsung.com/pt</a>
SLOVAKIA	0850 123 989	<a href="http://www.samsung.com/sk">http://www.samsung.com/sk</a>
SPAIN	902 10 11 30	<a href="http://www.samsung.com/es">http://www.samsung.com/es</a>
SWEDEN	08 585 367 87	<a href="http://www.samsung.com/se">http://www.samsung.com/se</a>
U.K	0870 242 0303	<a href="http://www.samsung.com/uk">http://www.samsung.com/uk</a>

#### CIS

RUSSIA	8-800-200-0400	<a href="http://www.samsung.ru">http://www.samsung.ru</a>
UKRAINE	8-800-502-0000	<a href="http://www.samsung.com/ur">http://www.samsung.com/ur</a>

#### Asia Pacific

AUSTRALIA	1300 362 603	<a href="http://www.samsung.com/au">http://www.samsung.com/au</a>
CHINA	800-810-5858, 010- 6475 1880	<a href="http://www.samsung.com/cn">http://www.samsung.com/cn</a>
HONG KONG	2862 6001	<a href="http://www.samsung.com/hk">http://www.samsung.com/hk</a>
INDIA	3030 8282, 1600 1100 11	<a href="http://www.samsung.com/in">http://www.samsung.com/in</a>
INDONESIA	0800-112-8888	<a href="http://www.samsung.com/id">http://www.samsung.com/id</a>
JAPAN	0120-327-527	<a href="http://www.samsung.com/jp">http://www.samsung.com/jp</a>
MALAYSIA	1800-88-9999	<a href="http://www.samsung.com/my">http://www.samsung.com/my</a>
PHILIPPINES	1800-10-SAMSUNG (7267864)	<a href="http://www.samsung.com/ph">http://www.samsung.com/ph</a>
SINGAPORE	1800-SAMSUNG (7267864)	<a href="http://www.samsung.com/sg">http://www.samsung.com/sg</a>
THAILAND	1800-29-3232, 02-689-3232	<a href="http://www.samsung.com/th">http://www.samsung.com/th</a>
TAIWAN	0800-329-999	<a href="http://www.samsung.com/tw">http://www.samsung.com/tw</a>
VIETNAM	1 800 588 889	<a href="http://www.samsung.com/vn">http://www.samsung.com/vn</a>

#### Middle East & Africa

SOUTH AFRICA	0860 7267864 (SAMSUNG)	<a href="http://www.samsung.com/za">http://www.samsung.com/za</a>
U.A.E	800SAMSUNG (7267864)	<a href="http://www.samsung.com/mea">http://www.samsung.com/mea</a>

## Термины

### Зернистость

Изображение на мониторе складывается из красных, зеленых и синих точек. Чем плотнее сидят точки, тем выше разрешение. Расстояние между двумя точками одного цвета называется "Зернистость". Единица измерения: Гц

### Vertical Frequency

Экран перерисовывается заново по несколько раз в секунду, чтобы создать изображение, видимое для пользователя. Частота таких повторов в секунду называется Частотой по Вертикали, или Частотой Обновления. Единица измерения: Гц.

Пример: Если один индикатор мигает 60 раз в секунду, это соответствует 60 Гц.

### Частота по Горизонтали

Время на прорисовывание одной строки, соединяющей правый и левый края экрана по горизонтали, называется Горизонтальным Периодом. Обратное Горизонтальному Периоду число называется Частотой по Горизонтали. Единица измерения: кГц.

### Методы черезстрочной и не-черезстрочной развертки

Показ горизонтальных линий на экране в порядке сверху вниз называется методом не-черезстрочной развертки, тогда как показ по очереди сначала нечетных линий, а потом четных, называется методом черезстрочной развертки. В большинстве мониторов используется метод не-черезстрочной развертки, что обеспечивает четкое изображение. Метод черезстрочной развертки это тот метод, который используется в телевизорах.

### Plug & Play (автоматическая настройка)

Эта функция отвечает за наилучшее качество экрана путем обеспечения автоматического обмена информацией между компьютером и монитором. Этот монитор следует международным стандартам VESA DDC для функции Plug & Play (автоматическая настройка).

### Разрешение

Количество точек по горизонтали и вертикали, используемое для создания изображения на экране, называется "разрешением". Эта цифра показывает точность изображения. Высокое разрешение хорошо использовать для комплексных задач, поскольку на экране можно показать больше изобразительной информации.

Пример: Если разрешение равно 1280 X 1024, то это означает, что изображение на экране состоит из 1280 точек по горизонтали (горизонтальное разрешение) и 1024 строк по вертикали (вертикальное разрешение).

## Для более высокого качества изображения

1. Для получения оптимального качества изображения в контрольной панели компьютера настройте разрешение и коэффициент инжекции экрана (частоту регенерации) согласно нижеследующим пунктам инструкции. Существует вероятность получения изображения неровного качества, если вы не выберете для вашей тонкопленочной ЖК-панели (TFT-LCD) оптимальное качество изображения.
  - o Разрешение: 1280 x 1024
  - o Частота вертикальной синхронизации (частота регенерации): 60 Гц
2. В данной модели используется тонкопленочная ЖК-панель (TFT-LCD), изготовленная с применением современной технологии полупроводников с точностью 1 ppm (одна миллионная). Иногда пиксели КРАСНОГО, ЗЕЛЕННОГО, СИНЕГО и БЕЛОГО цветов становятся яркими или черными. Это не является следствием плохого качества и не вызывает неудобств в работе.

- Например, количество суб-пикселей в данном изделии составляет 3.932.160.
- 3. Для чистки снаружи монитора и панели нанесите небольшое количество рекомендуемого чистящего вещества на сухую и мягкую ткань и протрите поверхности. Не прикладывайте излишнее давление на ЖК-экран, просто осторожно его протрите. При излишнем давлении вы можете его повредить.
- 4. Если вас не удовлетворяет качество изображения, нажмите кнопку, закрывающую окно: вы сможете получить более качественное изображение, если активизируете на экране опцию "автонастройка" ("auto adjustment function"). Если после автонастройки все еще присутствуют помехи, используйте режим тонкой настройки (FINE/COARSE ).
- 5. При отображении неподвижной картинке в течение продолжительного периода времени могут появляться остаточные изображения или нерезкость. Если Вы не собираетесь использовать монитор в течение длительного времени, переключите его в режим энергосбережения или активизируйте хранитель экрана, отображающий подвижное изображение.

Связывайтесь с  
SAMSUNG по всему миру

Термины

Для более высокого  
качества изображения

Полномочия

Предохранение от эффекта  
остаточного изображения



Полномочия

**Данные, содержащиеся в этом документе, могут быть изменены без предварительного уведомления.**

© Samsung Electronics Co., Ltd., 2006. Все права защищены.

Воспроизведение в какой бы-то ни было форме без письменного разрешения от Samsung Electronics Co., Ltd. строго запрещено.

Samsung Electronics Co., Ltd. не несет ответственности за ошибки или случайные действия или последующие повреждения, полученные в связи с установлением, работой или использованием данного материала.

Samsung являются зарегистрированными торговыми марками Samsung Electronics Co., Ltd.; *Microsoft*, *Windows* и *Windows NT* являются зарегистрированными торговыми марками Корпорации Майкрософт; *VESA*, *DPMS* и *DDC* являются зарегистрированными торговыми марками Ассоциации Видео Электроникс Стандарт; Название и лого ENERGY STAR® являются зарегистрированными торговыми марками Американского Агентства Защиты Окружающей Среды (EPA). Как партнер ENERGY STAR®, Самсунг заверяет, что этот монитор соответствует рекомендациям ENERGY STAR® в отношении эффективного энергопользования. Все остальные названия продукции, упомянутые в данном документе, могут являться торговыми марками или зарегистрированными торговыми марками их уважаемых владельцев.

#### **Класс В**

Данное устройство - цифровое устройство класса В. Чтобы получить информацию о правилах безопасности и соответствии стандартам электромагнитной совместимости, см. руководство "Нормы".



**MÉXICO**

IMPORTADO POR: SAMSUNG ELECTRONICS MÉXICO. S.A. de C.V.  
Vía Lopez Portillo No. 6, Col. San Fco. Chilpan  
Tultitlán, Estado de México, C.P. 54940  
Tel: 01-55-5747-5100 / 01-800-726-7864

EXPORTADO POR: Samsung Electronics CO.,LTD.  
416, Mae tan-3dong, Yeongtong - gu,  
Suwon City, Gyeonggi-do Korea

## ИНФОРМАЦИЯ ОБ ИЗДЕЛИИ (Предохранение от эффекта остаточного изображения)

В LCD-мониторах и телевизорах может наблюдаться эффект остаточного изображения при переключении с одного изображения на другое, в особенности после отображения неподвижной картинке в течение длительного времени.

Данная инструкция описывает правильное использование изделий с LCD-дисплеями с целью защиты их от возникновения остаточных изображений.

### ● Гарантия

Гарантия не распространяется на повреждения дисплея, вызванные длительным отображением неподвижного изображения.

Гарантия не распространяется на повреждения, связанные с выгоранием экрана.

### ● Что такое <остаточное изображение>?

При нормальной эксплуатации LCD-панелей эффект остаточного изображения на пикселях не возникает. Однако в случае, если одно и то же изображение остается на дисплее в течение длительного времени, между двумя электродами, образующими жидкий кристалл, накапливается небольшая разность электрических зарядов. Это может приводить к ухудшению характеристик жидких кристаллов в некоторых областях дисплея. Поэтому при переключении на другое изображение предыдущее изображение сохраняется. Эффекту остаточного изображения подвержены все дисплеи, включая жидкокристаллические. Это не является дефектом изделия.

Для предохранения вашего LCD-дисплея от возникновения остаточных изображений следуйте приведенным ниже инструкциям.

### ● Выключение питания, заставка или режим энергосбережения.

Пример)

- При отображении на экране неподвижной картинке выключайте питание.
  - После 24 часов использования выключайте питание на 4 часа.
  - После 12 часов использования выключайте питание на 2 часа.
- По возможности используйте заставку (скринсейвер).
  - В качестве заставки рекомендуется одноцветное или подвижное изображение.
- Настройте автоматическое отключение питания монитора с помощью схемы управления питанием в меню свойств дисплея компьютера.

### ● Рекомендации для конкретных областей применения

Пример) Аэропорты, транзитные станции, биржи, банки и системы управления

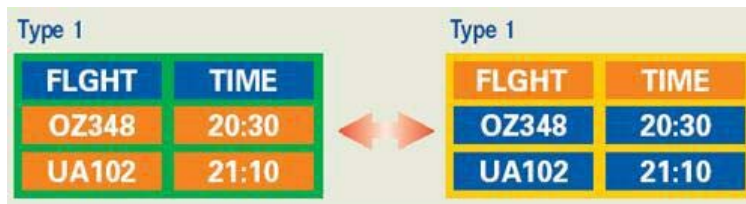
Мы рекомендуем использовать следующие установки параметров программы управления дисплеем:

### ● Отображение информации с логотипом или циклическое воспроизведение подвижного изображения.

Пример) Цикл: отображение в течение 1 часа информации, сопровождаемой отображением логотипа или подвижным изображением в течение одной минуты.

### ● Периодически изменяйте настройки цвета (используйте два различных цвета).

Пример) Циклически меняйте настройки цвета с использованием двух различных цветом каждые 30 минут.



Избегайте использования сочетаний символов и цветов фона с большой разностью яркости.

Избегайте использования серого цвета, который легко вызывает возникновение остаточного изображения.

- Избегайте: Использования цветов с большой разностью яркости (черно/белого и серого).

Пример)



- Рекомендуется: Яркие цвета с небольшой разностью яркости
- Изменяйте цвет символов и фона каждые 30 минут.

Пример)



- Каждые 30 минут выполняйте подвижную замену символов.

Пример)



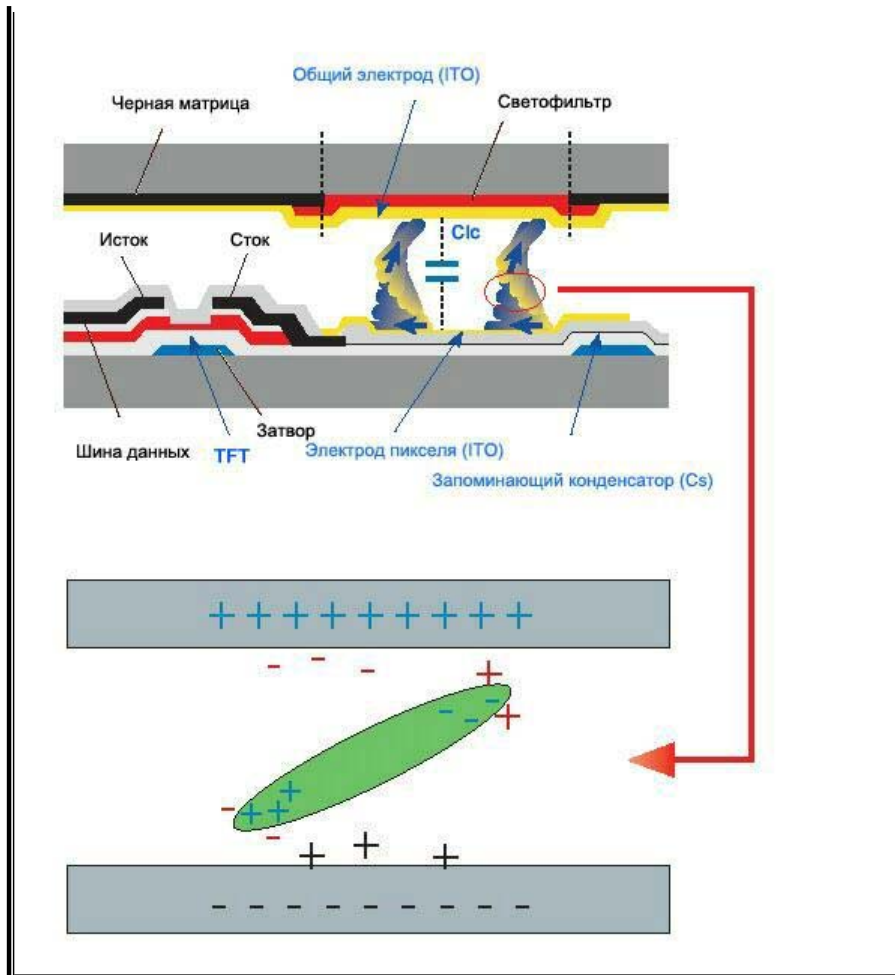
- Лучшим способом защиты монитора от возникновения остаточных изображений является использование заставки (скринсейвера) в то время, когда монитор не используется.

Остаточные изображения могут не возникать при использовании LCD-панели в нормальных условиях.

Под нормальными условиями понимается постоянное изменение характера отображаемой картинка. Когда на LCD-панели в течение долгого времени (более 12 часов) отображается фиксированная картинка, может возникнуть небольшая разность потенциалов между электродами, образующими жидкий кристалл пикселя. Со временем разность потенциалов между электродами возрастает, что приводит к ухудшению характеристик жидкого кристалла. В этом случае при изменении отображаемой картинка может просматриваться предыдущее изображение.

Чтобы избежать этого, необходимо снизить накапливаемое напряжение.





- Данный LCD-монитор соответствует требованиям к количеству нерабочих пикселей ISO13406-2 Pixel fault Class II.