

# **IBK**

**АКУСТИЧЕСКАЯ СИСТЕМА 5.1CH  
ДЛЯ ДОМАШНЕГО КИНОТЕАТРА**

**MA-1000S**

## **Руководство по эксплуатации**

**ПРОЧИТАЙТЕ ВНИМАТЕЛЬНО  
ПЕРЕД ИСПОЛЬЗОВАНИЕМ**



# СОДЕРЖАНИЕ

---

## ВВЕДЕНИЕ

Инструкция по мерам безопасности .....	1
Особенности .....	2
Комплектация .....	2
Расположение и функции органов управления .....	3

## ПОДКЛЮЧЕНИЕ И УПРАВЛЕНИЕ

Подключение к внешним аудиоустройствам .....	5
Подключение громкоговорителей .....	6

## ОСНОВНЫЕ ОПЕРАЦИИ

Включение/выключение .....	7
Временное отключение звука .....	7
Выбор источника звукового сигнала .....	7
Выбор режима декодирования .....	8
Общая регулировка громкости .....	9
Регулировка громкости по каналам .....	9
Регулировка тона .....	9
Использование радиотюнера .....	10
Подключение FM и AM антенн .....	11
Тестовый режим .....	11

## ПРОЧЕЕ

Технические характеристики .....	12
Возможные неисправности и способы их устранения .....	13
Список сервис-центров .....	14

# ВВЕДЕНИЕ

## Инструкция по мерам безопасности



### Символ Опасности

Напоминание пользователю о высоком напряжении.



### Символ Предупреждения

Напоминание пользователю о проведении всех действий в соответствии с инструкциями.

## ВНИМАНИЕ

**Внимательно прочтите данное руководство, в нем Вы найдете все необходимые рекомендации по правильной установке, настройке и эксплуатации системы.**

Внимание: во избежание удара электрическим током, не открывайте корпус устройства.

Ремонт и замена деталей должны производиться только сотрудниками сервисных центров.

- Выключая шнур питания из розетки, держитесь за штепсель и никогда не тяните за шнур.
- Не подвергайте устройство воздействию прямых солнечных лучей.
- Держите устройство вдали от воды и не подвергайте воздействию повышенной влажности.
- Не используйте для чистки устройства спирт, бензин и другие органические растворители. Допускается использование небольшого количества нейтрального моющего средства.
- Избегайте установки устройства вблизи источников тепла.
- Размещайте сабвуфер системы около стены или в углу помещения, но не менее чем в 30–ти сантиметрах от телевизора.
- Напряжение сети электропитания должно соответствовать данным, указанным на задней панели сабвуфера.
- Не устанавливайте сабвуфер системы в плохо вентилируемых местах.
- Убедитесь, что громкоговорители окружающего звука установлены надежно.

# ВВЕДЕНИЕ

## Особенности

- Встроенные цифровые декодеры многоканального звука Dolby Digital, DTS, Dolby Pro Logic II, DSP и STEREO
- Отдельный блок декодера с функцией как ручного, так и автоматического определения режима декодирования входного сигнала
- Два коаксиальных и один оптический аудиовыходы, обеспечивающие возможность воспроизведения цифрового звука от внешнего источника
- Два стереофонических аудиовхода для подключения к компьютеру, CD– или DVD–технике
- Встроенный цифровой FM/AM тюнер с функцией ручной или автоматической настройки и памятью на 36 FM и 12 AM радиостанций
- Функция тестового режима
- Полнофункциональный пульт дистанционного управления
- Общая и раздельная регулировка громкости громкоговорителей
- Сабвуфер изготовлен из MDF
- Магнитный экран
- Раздельное усиление 5.1–канального звучания
- Общая регулировка тона
- Автоматическая защита системы от короткого замыкания и скачков напряжения

## Комплектация

Откройте коробку и проверьте комплект поставки системы. При обнаружении несоответствий обратитесь к продавцу.

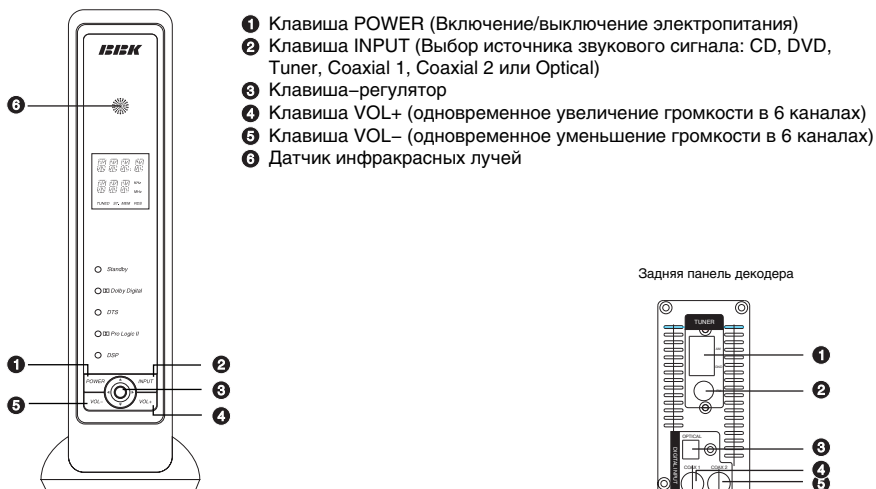
• Сабвуфер .....	1 шт.
• Центральный громкоговоритель .....	1 шт.
• Фронтальный громкоговоритель .....	2 шт.
• Тыловой громкоговоритель .....	2 шт.
• Декодер .....	1 шт.
• Кронштейн для громкоговорителей .....	2 шт.
• Подставки для громкоговорителей .....	5 шт.
• Подставка для декодера .....	1 шт.
• Стереофонический аудиокабель 2xRCA – 2xRCA (“тюльпан”) .....	2 шт.
• Аудиокабель для подключения к звуковой карте компьютера 2xRCA – Mini–Jack .....	2 шт.
• Межблочный аудиокабель .....	1 шт.
• Кабель для подключения фронтальных и центрального громкоговорителей (2 м) .....	3 шт.
• Кабель для подключения тыловых громкоговорителей (5 м) .....	2 шт.
• FM антенна .....	1 шт.
• AM антенна .....	1 шт.
• Пульт дистанционного управления ДУ .....	1 шт.
• Батарейка для пульта ДУ (тип CR2025) .....	1 шт.
• Руководство по эксплуатации .....	1 шт.
• Гарантийный талон .....	1 шт.

# ВВЕДЕНИЕ

## Расположение и функции органов управления

### Общий вид передней и задней панелей декодера

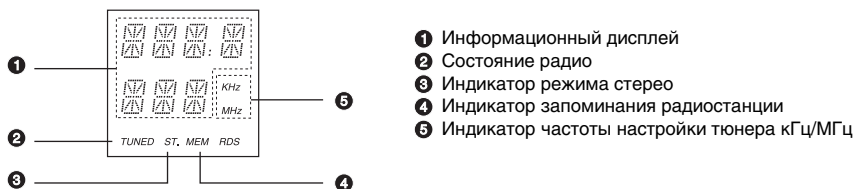
Передняя панель декодера



Задняя панель декодера

- 
- 1 Клеммы для подключения антенны AM-диапазона  
2 Разъем для подключения антенны FM-диапазона  
3 Цифровой оптический вход OPTICAL  
4 Цифровой коаксиальный вход COAX 1  
5 Цифровой коаксиальный вход COAX 2  
6 Аналоговый стереофонический вход CD  
7 Аналоговый стереофонический вход DVD  
8 Вход 5.1CH  
9 Разъем для подключения шнура электропитания

### Общий вид VFD-дисплея



# ВВЕДЕНИЕ

## Общий вид пульта дистанционного управления

### 1 Кнопка POWER

Включение и выключение акустической системы, при этом питание устройства не отключается.

### 2 Кнопка INPUT

Выбор источника звукового сигнала: CD, DVD, Tuner, Coaxial 1, Coaxial 2 или Optical.

### 3 Цифровые клавиши

#### 4 Кнопка STEP/TEST

Длительное нажатие клавиши (более 3 с) переключает шаговые значения 9 кГц или 10 кГц в AM-диапазоне/Шумовая проверка громкоговорителей.

#### 5 Клавиши TUN-/+

Настройка радиостанции.

#### 6 Кнопка MODE

Ручной/автоматический выбор FM стереорежима.

#### 7 Клавиши CH VOL

Раздельная регулировка громкости каналов с помощью клавиш «+/-».

#### 8 Клавиши VOLUME-/+

Увеличение/уменьшение общего уровня громкости/Многофункциональные клавиши.

#### 9 Кнопка TONE

Раздельная регулировка уровня тона каналов с помощью клавиш «+/-».

#### 10 Кнопка BAND

Переключение между FM- и AM-диапазонами.

#### 11 Кнопка MEM

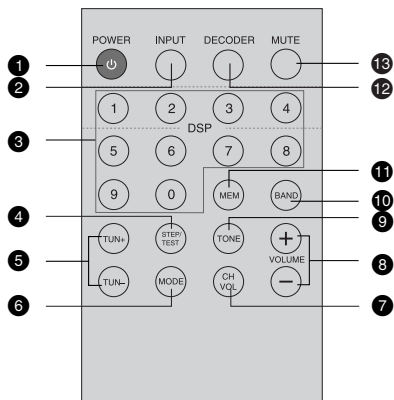
Сохранение радиостанций.

#### 12 Кнопка DECODER

Выбор рабочего режима декодера: Stereo, Dolby Pro Logic II, DTS, Dolby Digital.

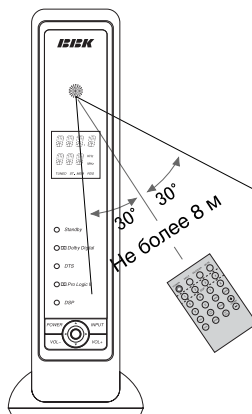
#### 13 Кнопка MUTE

Включение/выключение звука.



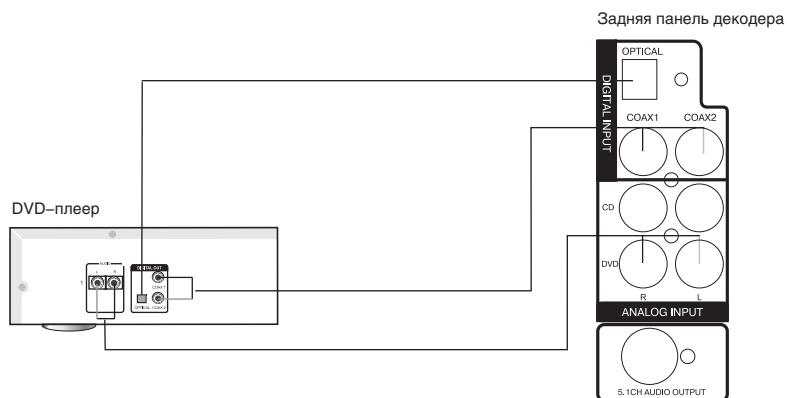
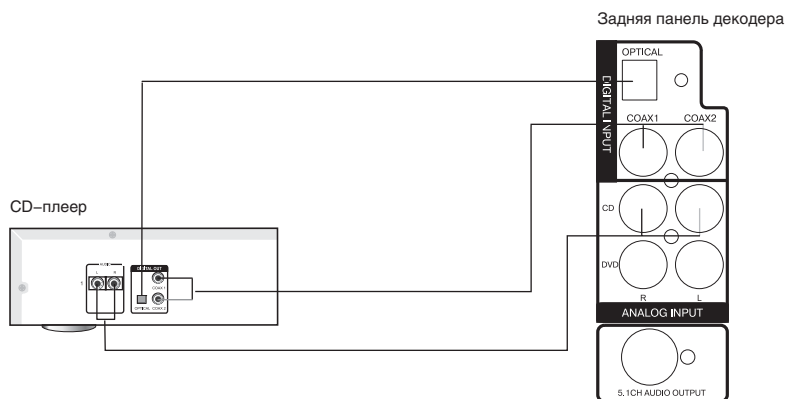
## Использование пульта дистанционного управления (ДУ)

- Установите батарейку в пульт ДУ, согласно схеме на задней панели пульта ДУ.
- Направьте пульт на датчик (на передней панели декодера).
- Используйте пульт ДУ на расстоянии не более 8-ми метров от декодера системы.
- Не отклоняйте пульт ДУ на угол более 30° от воображаемого перпендикуляра к передней панели декодера.



# ПОДКЛЮЧЕНИЕ И УПРАВЛЕНИЕ

## Подключение к внешним аудиоустройствам

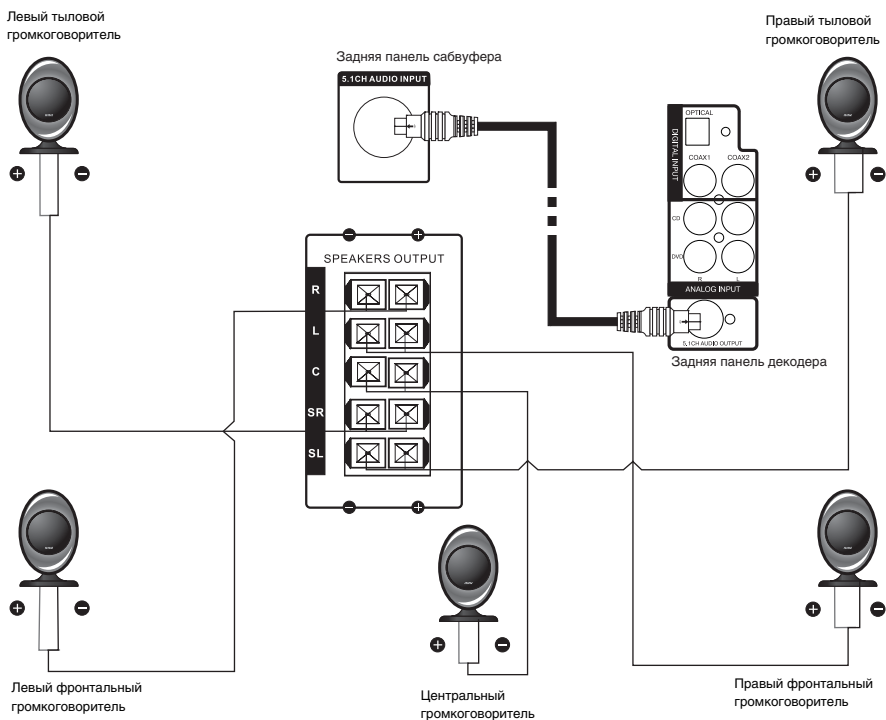


### ПРИМЕЧАНИЯ

- Во избежание повреждений убедитесь, что напряжение питания соответствует указанным требованиям.
- Перед подключением убедитесь, что электропитание устройства отключено.
- Пожалуйста, подключайте соответствующие внешние аудиоустройства согласно названиям разъемов на задней панели декодера.
- Убедитесь, что правые и левые каналы подключены правильно.
- Надежно подключайте аудиокабели. Плохое соединение может вызвать шум или отсутствие сигнала.

# ПОДКЛЮЧЕНИЕ И УПРАВЛЕНИЕ

## Подключение громкоговорителей



### ПРИМЕЧАНИЯ

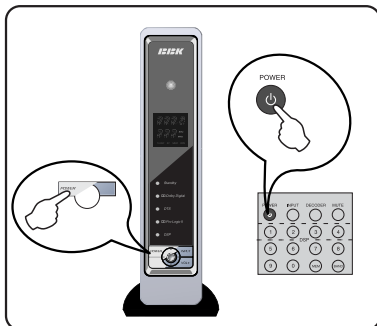
- Перед подключением громкоговорителей убедитесь, что электропитание устройства отключено. Подключите соединительные кабели, как показано на схеме. Обратите внимание, что красный провод следует вставлять в красные клеммы, а черный – в черные. При использовании других соединительных проводов убедитесь, что красные клеммы громкоговорителей соединены с красными клеммами сабвуфера ("+" к "+"), а черные клеммы громкоговорителей – с черными клеммами сабвуфера ("–" к "–").
- Проверьте надежность фиксации проводов в соединительных клеммах, соответствие полярности подключения и отсутствие контакта оголенных проводов между собой и с металлическими частями аппаратуры.
- Обратите внимание на правильность подключения всех каналов и надежность фиксации разъемов в гнездах, иначе могут наблюдаться значительные шумы при воспроизведении.
- Соедините вход сабвуфера с выходом декодера при помощи межблочного аудиокабеля (прилагается в комплекте).



# ОСНОВНЫЕ ОПЕРАЦИИ

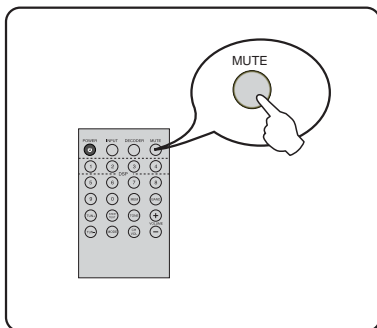
## Включение/выключение

- Проверьте правильность всех подключений и соответствие напряжения питания сети данным, заявленным для данного устройства.
- Нажмите клавишу POWER на передней панели декодера или на пульте дистанционного управления. Декодер автоматически выберет источник звукового сигнала и в соответствии с этим источником выберет режим декодирования.
- Для выключения устройства нажмите клавишу POWER на передней панели декодера или на пульте дистанционного управления.



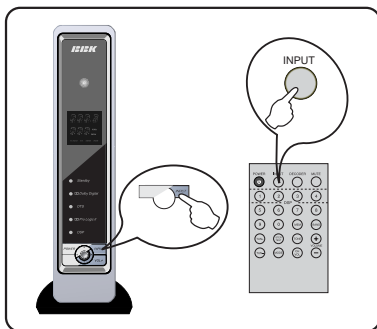
## Временное отключение звука

- Для временного отключения звука нажмите клавишу MUTE на пульте дистанционного управления, на VFD-дисплее декодера появится надпись «MUTE».
- Для включения звука нажмите клавишу MUTE на пульте дистанционного управления повторно. Также включение звука может осуществляться с помощью клавиш VOL-/+ на передней панели декодера или на пульте дистанционного управления.



## Выбор источника звукового сигнала

- Устройство оснащено одним оптическим, двумя коаксиальными цифровыми аудиовходами, двумя стереофоническими аналоговыми аудиовходами CD и DVD и встроенным FM/AM тюнером.
- Выбрать необходимый аудиовход или режим FM/AM тюнера можно с помощью клавиши INPUT на передней панели декодера или на пульте дистанционного управления. Рекомендовано использовать клавиши пульта дистанционного управления.

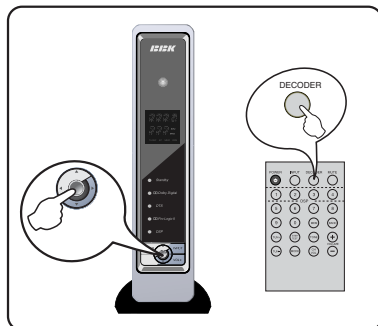


# ОСНОВНЫЕ ОПЕРАЦИИ

## Выбор режима декодирования

У декодера есть несколько режимов декодирования: Dolby Digital, Dolby Pro Logic II, DTS и STEREO, но не все каналы в декодере поддерживают все режимы. При переключении канала или выборе источника звукового сигнала декодер автоматически определяет тип декодирования в соответствии с форматом входящего сигнала. Кроме того, Вы можете выбрать режим декодирования для каждого канала вручную.

Все возможные комбинации алгоритмов декодирования описаны в следующей таблице.



Тип аудиосигнала		Stereo	PLII	Dolby Digital	DTS	DSP	Алгоритм по умолчанию
Аналоговый сигнал (стереофонические входы DVD и CD)	DVD	+	+	-	-	+	Stereo
	CD	+	+	-	-	+	Stereo
Цифровые сигналы (Optical, COAX 1, COAX 2)	PCM	+	+	-	-	+	Stereo
	2/0 AC-3	+	+	+	-	-	Dolby Digital
	AC-3	+	-	+	-	-	Dolby Digital
	DTS	+	-	-	+	-	DTS

### ПРИМЕЧАНИЯ

- При использовании цифрового аудиосигнала алгоритм Dolby Pro Logic II наиболее корректно работает при частоте дискретизации 96 кГц.

Выбор алгоритма декодирования может осуществляться двумя способами:

- Нажмите клавишу DECODER на пульте дистанционного управления.
- Нажмите на клавишу-регулятор на передней панели декодера. Клавишами ▲▼ выберите режим декодирования, а ◀▶ подтвердите выбор.

Если выбранный режим декодирования не активируется, это значит, что система все еще в первичном режиме декодирования.

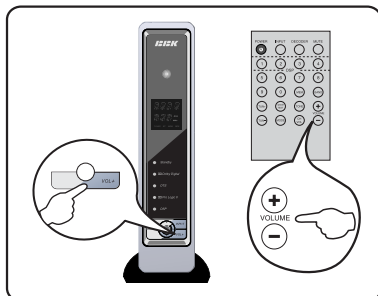
# ОСНОВНЫЕ ОПЕРАЦИИ

## Общая регулировка громкости

Нажатие клавиши VOL-/+ на передней панели декодера или пульта дистанционного управления регулирует уровень громкости в 6 каналах одновременно. Диапазон регулировки – от 0 до 60.

### ПРИМЕЧАНИЕ

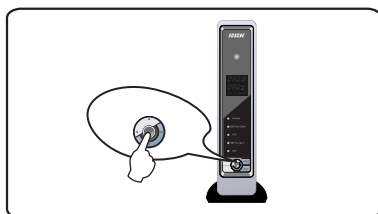
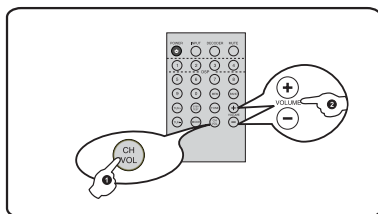
- При включении устройства уровень громкости – 20.



## Регулировка громкости по каналам

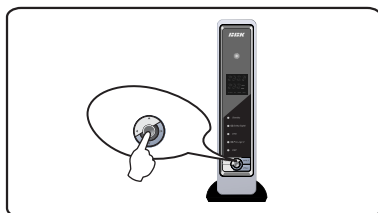
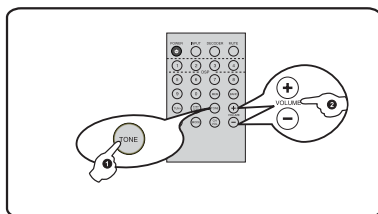
Для регулировки уровня громкости отдельного канала нажмите клавишу CH VOL на пульте дистанционного управления и на VCD-дисплее появятся символы, соответствующие каждому каналу: FL, FC, FR, SR, SL, SW. Они означают: фронтальный левый канал, центральный канал, фронтальный правый канал, правый тыловой канал, левый тыловой канал и канал сабвуфера соответственно.

- Для регулировки уровня громкости выбранного канала используйте клавишу-регулятор ◀▶ на передней панели декодера или клавиши VOLUME-/+ на пульте дистанционного управления. Диапазон регулировки – от -60 до +60.
- Для регулировки уровня громкости в режиме тюнера также используйте клавишу-регулятор ▶◀ на передней панели декодера.



## Регулировка тона

- Нажмите клавишу TONE на пульте дистанционного управления или ▲▼ клавиши-регулятора на передней панели декодера, и на VFD-дисплее появится соответствующий символ "BASS" или "TRE", которые означают уровень баса или тембра соответственно.
- Используйте клавишу VOLUME-/+ на пульте дистанционного управления или ◀▶ клавиши-регулятора на передней панели декодера для регулировки уровня тона. Диапазон регулировки – от -8 до +8.
- Для регулировки уровня громкости в режиме тюнера также используйте клавишу-регулятор ▶◀ на передней панели декодера.

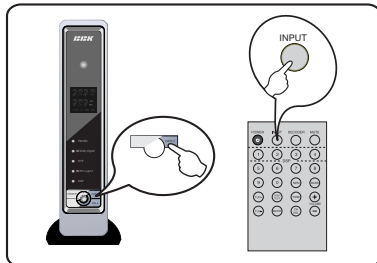


# ОСНОВНЫЕ ОПЕРАЦИИ

## Использование радиотюнера

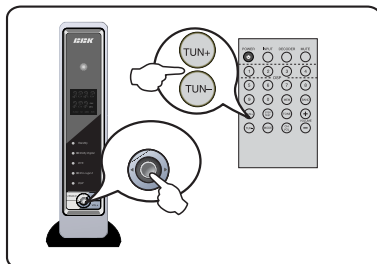
Для использования встроенного FM/AM тюнера переведите декодер в режим тюнера и выберите необходимый диапазон.

- Нажмите клавишу INPUT на пульте дистанционного управления или передней панели декодера и выберите режим тюнера.
- Выберите необходимый диапазон (FM или AM) нажатием на клавишу BAND на пульте дистанционного управления.



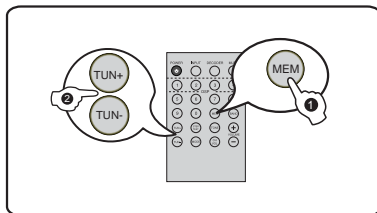
### 1. Автоматическая настройка радиостанций

- Нажмите и удерживайте более 1-й секунды одну из клавиш TUN-/+ на пульте дистанционного управления или ◀▶ клавиши-регулятора на передней панели декодера – устройство начнет поиск автоматически, до тех пор пока не найдет радиостанцию.



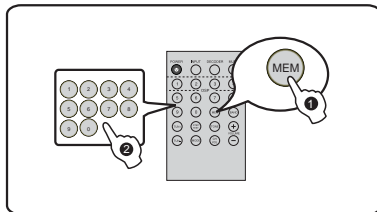
### 2. Автоматическая настройка и запоминание радиостанций

- Нажмите клавишу MEM на пульте дистанционного управления до тех пор, пока на VFD-дисплее не появится надпись «MEM».
- Нажмите и удерживайте более 1-й секунды одну из клавиш TUN-/+ на пульте дистанционного управления – устройство начнет поиск радиостанций и автоматически будет запоминать найденные. Тюнер может автоматически сохранить 36 FM и 12 AM радиостанций.



### 3. Сохранение радиостанций вручную

- Нажмите клавишу MEM и затем одну из цифровых клавиш на пульте дистанционного управления, чтобы сохранить радиостанцию. Если номер сохраненной радиостанции больше 9, то нажмите нужное число два раза.
- После сохранения радиостанции на VFD-дисплее появится символ «MEM».



### 4. Прослушивание сохраненных радиостанций

- На пульте дистанционного управления цифровыми клавишами введите непосредственно номер необходимой радиостанции.
- Нажмите ▼▲ клавиши-регулятора на передней панели декодера, чтобы выбрать сохраненную радиостанцию.

### 5. Выбор шага настройки в AM-диапазоне

- Выберите AM-диапазон
- Нажмите и удерживайте более 3-х секунд клавишу STEP/TEST на пульте дистанционного управления. На VFD-дисплее отобразится установленный шаг настройки (9 или 10 кГц).

### 6. Выбор режима прослушивания FM радиостанций.

Каждое нажатие на клавишу MODE на пульте дистанционного управления позволяет изменить режим прослушивания – AUTO или MANUAL.

В режиме AUTO устройство автоматически определяет, какой сигнал передает радиостанция (моно- или стереофонический), и воспроизводит его в оригинальном виде. Но стереофонический сигнал более подвержен помехам и при неуверенном приеме мы рекомендуем переключиться в режим MANUAL. В этом режиме любой сигнал будет воспроизводиться как монофонический.

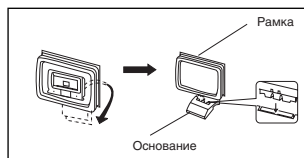
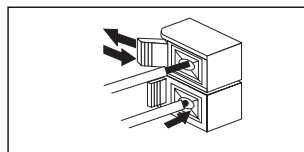
# ОСНОВНЫЕ ОПЕРАЦИИ

## Подключение FM и AM антенн

Устройство комплектуется FM и AM антеннами, предназначенными для комнатного размещения. В большинстве случаев они достаточно эффективны, но при плохом качестве принимаемого сигнала воспользуйтесь антеннами, размещенными вне здания.

### 1. Подключение AM антенны

- Нажмите на зажимы разъемов для подключения AM антенны.
- Поместите кабели в разъемы.
- Отпустите зажимы.
- Установите рамку антенны на основание.
- Изменяя ориентацию рамки, добейтесь наилучшего приема.

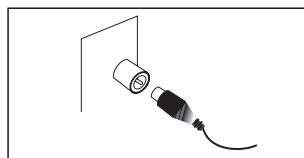
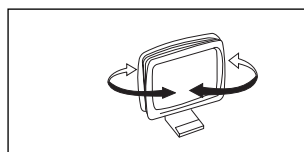


### 2. Подключение FM антенны

Подключите FM антенну в разъем для подключения FM антенны.

### ПРИМЕЧАНИЕ

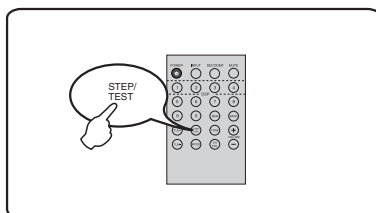
- Комнатная и наружная FM антенны не могут быть использованы одновременно.



## Тестовый режим

Данный режим позволяет проверить надежность подключения громкоговорителей и отрегулировать баланс многоканальной акустической системы.

- В многоканальном режиме декодирования (не STEREO) нажмите клавишу STEP/TEST на пульте дистанционного управления – устройство начнет подавать тестовый шум поочередно на фронтальный левый, центральный, фронтальный правый, правый тыловой и левый тыловой громкоговорители.
- Во время звучания тестового шума, можно регулировать уровень громкости текущего канала при помощи клавиш VOLUME-/+ на пульте дистанционного управления.
- Для выхода из тестового режима нажмите еще раз клавишу STEP/TEST на пульте дистанционного управления.



# ПРОЧЕЕ

## Технические характеристики

### Входная мощность:

Фронтальные каналы (RMS, КНИ 1%, 1 кГц, 6 Ом)	12 Вт
Центральный и тыловые каналы (RMS, КНИ 1%, 1 кГц, 6 Ом)	12 Вт
Канал сабвуфера (RMS, КНИ 1%, 40 Гц, 6 Ом)	40 Вт
Коэффициент нелинейных искажений	<1%
Входное сопротивление	10 кОм
Сопротивление громкоговорителей (центральный, фронтальные, тыловые)	6 Ом
Диапазон воспроизводимых частот	20–20000 Гц

### FM тюнер

**Частотный диапазон** 87–108 МГц

### AM тюнер

**Частотный диапазон** 522–1611 кГц (9 кГц)  
520–1710 кГц (10 кГц)

### Максимальная выходная мощность громкоговорителей:

Фронтальные	30 Вт
Центральный и тыловые	30 Вт
Сабвуфер	80 Вт

### Размер декодера

**Размеры громкоговорителей:** 98x246x278 мм

Громкоговорители	111x112x197 мм
Сабвуфер	168x360x380 мм

Напряжение питания ~ 220 В, 50 Гц

### Максимальная потребляемая мощность:

Усилитель	200 Вт
Декодер	15 Вт

- Мы постоянно улучшаем качество продукции, поэтому технические характеристики могут быть изменены без предварительного уведомления.
- Все приведенные изображения являются схематичными и могут отличаться от реального внешнего вида устройств.

# ПРОЧЕЕ

## Возможные неисправности и способы их устранения

Пожалуйста, проверьте возможные причины неисправности, прежде чем обращаться в сервисный центр.

Признак неисправности	Причина неисправности	Действия по устранению неисправности
Нет напряжения питания	<ul style="list-style-type: none"><li>• Штепсель питания не включен в розетку.</li><li>• Выключен выключатель питания на задней панели сабвуфера.</li><li>• Перегорел защитный предохранитель.</li></ul>	<ul style="list-style-type: none"><li>• Включите штепсель в розетку и убедитесь в надежности включения.</li><li>• Включите выключатель питания.</li><li>• Свяжитесь с сервисным центром, чтобы заменить предохранитель.</li></ul>
Нет звука	<ul style="list-style-type: none"><li>• Соединительные кабели громкоговорителей подключены неправильно.</li><li>• Неправильно подключены источники сигнала.</li><li>• Общий уровень громкости слишком низкий.</li><li>• Звук отключен клавишей MUTE.</li></ul>	<ul style="list-style-type: none"><li>• Проверьте надежность и правильность всех подключений.</li><li>• Проверьте правильность всех подключений, а также правильность установок параметров выходных сигналов на источниках.</li><li>• Увеличьте уровень громкости.</li><li>• Нажмите клавишу MUTE снова, чтобы включить звук.</li></ul>
Искажения звука	<ul style="list-style-type: none"><li>• Общий уровень громкости слишком высок.</li><li>• Слишком высок уровень громкости сабвуфера.</li></ul>	<ul style="list-style-type: none"><li>• Уменьшите общий уровень громкости.</li><li>• Уменьшите уровень громкости сабвуфера.</li></ul>
Пульт ДУ не работает	<ul style="list-style-type: none"><li>• Пульт ДУ находится слишком далеко от передней панели сабвуфера.</li><li>• Села батарейка.</li><li>• На датчик пульта ДУ (на передней панели сабвуфера) падает яркий свет.</li></ul>	<ul style="list-style-type: none"><li>• Используйте пульт ДУ на расстоянии не более 8-ми метров от передней панели сабвуфера.</li><li>• Замените батарейку.</li><li>• Измените расположение сабвуфера и/или источника света, чтобы избежать попадания прямых лучей на датчик.</li></ul>
Много шума во время прослушивания FM или AM радиостанций	<ul style="list-style-type: none"><li>• Антенна установлена неправильно.</li><li>• Плохие погодные условия.</li><li>• Станция передачи сильно удалена.</li></ul>	<ul style="list-style-type: none"><li>• Подсоедините FM или AM антенну снова.</li></ul>