

Руководство по эксплуатации Nokia 1600



9239751

Выпуск 1

ДЕКЛАРАЦИЯ СООТВЕТСТВИЯ

Корпорация NOKIA CORPORATION заявляет под свою исключительную ответственность, что изделие RH-64 соответствует требованиям Директивы Совета Европы 1999/5/ЕС. Копию Декларации соответствия можно загрузить с Web-страницы http://www.nokia.com/phones/declaration_of_conformity/.

CE 168



Знак перечеркнутого мусорного контейнера означает, что в странах ЕС по окончании срока службы изделие подлежит отдельной утилизации. Это правило применяется не только к данному устройству, но также и к другим аксессуарам с этим символом. Не уничтожайте эти изделия вместе с неотсортированными городскими отходами.

© Nokia, 2005 г. Все права защищены.



Номер сертификата соответствия

ССС

Минсвязи России

Nokia 1600 (RH-64)

Срок службы, установленный производителем в порядке п.2 ст.5 Федерального Закона РФ "О защите прав потребителей", равен 3 годам с даты производства при условии, что изделие используется в строгом соответствии с настоящей инструкцией по эксплуатации и применимыми техническими стандартами.

Воспроизведение, передача, распространение или хранение в любой форме данного документа или любой его части без предварительного письменного разрешения корпорации Nokia запрещено.

US Patent No 5818437 and other pending patents. T9 text input software Copyright © 1997-2005. Tegic Communications, Inc. All rights reserved.

Nokia, Nokia Connecting People, Xpress-on и Pop-Port являются торговыми знаками или зарегистрированными торговыми знаками корпорации Nokia. Названия других продуктов или компаний, указанные здесь, могут быть товарными знаками или товарными именами соответствующих владельцев.

Nokia tune является зарегистрированным звуковым товарным знаком Nokia Corporation.

Корпорация Nokia придерживается политики непрерывного развития. Корпорация Nokia оставляет за собой право вносить любые изменения и улучшения в любой продукт, описанный в этом документе, без предварительного уведомления.

Корпорация Nokia не несет ответственности за потерю данных или прибыли, а также за любой специальный, случайный, последующий или косвенный ущерб, чем бы он ни был вызван.

Содержание этого документа представлено на условиях "как есть". Кроме требований действующего законодательства, никакие иные гарантии, как явные, так и подразумеваемые, включая (но не ограничиваясь) неявными гарантиями коммерческой ценности и пригодности для определенной цели, не касаются точности, надежности или содержания этого документа. Корпорация Nokia оставляет за собой право пересматривать или изменять содержимое данного документа в любое время без предварительного уведомления.

Доступность конкретных продуктов может зависеть от региона. Обратитесь к ближайшему представителю Корпорации Nokia.

ДАННОЕ УСТРОЙСТВО МОЖЕТ СОДЕРЖАТЬ КОМПОНЕНТЫ, ТЕХНОЛОГИИ И/ИЛИ ПРОГРАММНОЕ ОБЕСПЕЧЕНИЕ, ПОДПАДАЮЩИЕ ПОД ДЕЙСТВИЕ ЭКСПОРТНОГО ЗАКОНОДАТЕЛЬСТВА США И ДРУГИХ СТРАН. ЛЮБОЕ ИСПОЛЬЗОВАНИЕ В НАРУШЕНИЕ ЗАКОНОДАТЕЛЬСТВА ЗАПРЕЩЕНО.

9239751/Выпуск 1

Телефон горячей линии Nokia: +7 (095) 727-22-22

Факс: +7 (095) 795-05-03

125009, Москва, Тверская, ул., 7, а/я 25 Nokia

Содержание

ПРАВИЛА ТЕХНИКИ БЕЗОПАСНОСТИ	8
Общая информация.....	12
Коды доступа	12
Общая память.....	13
1. Начало работы.....	14
Знакомство с телефоном	14
Установка SIM-карты и аккумулятора	15
Зарядка аккумулятора	16
Включение и выключение телефона	17
Замена панелей.....	18
Демонстрационный режим	19
Клавиши быстрого доступа в режиме ожидания.....	20
Блокировка клавиатуры	21
2. Функции обработки вызовов	22
Посылка вызова.....	22
Организация конференции.....	22
Повторный набор номера	23
Быстрый набор	23
Ответ на вызов	23
Громкоговоритель	24
Голосовые сообщения (услуга сети)	24
3. Ввод текста.....	25

4. Функции меню	28
Сообщения	28
Новое сообщение	28
Чтение текстового сообщения (Принятые)	30
Черновики и Переданные	30
Чат (услуга сети)	30
Графические сообщения (услуги сети)	31
Списки рассылки	32
Запрещенн. сообщения	32
Удалить сообщения	32
Счетчик сообщений	33
Настройки сообщений	33
Редактор команд (услуга сети)	35
Контакты	35
Поиск имени и телефонного номера	35
Параметры телефонной книги	36
Звонки	38
Списки вызовов	38
Длительность звонка	38
Счетчик сообщений	39
Настройки	39
Настройки сигналов	39
Настройки дисплея	40
Режимы	42
Настройки часов	42
Настройки вызовов	43
Настройки телефона	44
Настройки стоимости	45
Настройки аксессуаров	46

Настройки защиты	47
Настройки правой клавиши перемещения	48
Восстановление стандартных настроек	49
Часы	49
Памятки	50
Игры	51
Доп. функции	51
Калькулятор	51
Конвертер	52
Таймер обратного отсчета	52
Секундомер	53
Синтезатор	53
Демонстрационный режим	54
Услуги SIM	54
5. Информация об аккумуляторах	55
Зарядка и разрядка аккумулятора	55
Проверка подлинности аккумуляторов Nokia	56
6. Аксессуары	60
Уход и техническое обслуживание	61
Дополнительная информация по технике безопасности	63

ПРАВИЛА ТЕХНИКИ БЕЗОПАСНОСТИ

Ознакомьтесь с перечисленными ниже правилами техники безопасности. Нарушение этих правил может быть опасным или незаконным. Дополнительная информация приведена в полном руководстве по эксплуатации.



БЕЗОПАСНОЕ ВКЛЮЧЕНИЕ

Не включайте телефон, если его использование запрещено, может вызвать помехи или быть опасным.



БЕЗОПАСНОСТЬ ДОРОЖНОГО ДВИЖЕНИЯ – ПРЕЖДЕ ВСЕГО

Строго соблюдайте местное законодательство. Не держите в руке мобильное устройство за рулем движущегося автомобиля. Помните о том, что безопасность дорожного движения имеет первостепенное значение!



РАДИОПОМЕХИ

Все мобильные телефоны подвержены воздействию радиопомех, которые могут ухудшить качество связи.



ВЫКЛЮЧАЙТЕ ТЕЛЕФОН В БОЛЬНИЦАХ

Соблюдайте все установленные ограничения. Выключайте телефон рядом с медицинским оборудованием.



ВЫКЛЮЧАЙТЕ ТЕЛЕФОН В САМОЛЕТЕ

Соблюдайте все установленные ограничения. Мобильные устройства могут создавать помехи в работе систем самолета.



ВЫКЛЮЧАЙТЕ НА АВТОЗАПРАВОЧНЫХ СТАНЦИЯХ

Не пользуйтесь телефоном на автозаправочных станциях, а также вблизи топливных или химических объектов.



ВЫКЛЮЧАЙТЕ ТЕЛЕФОН В МЕСТАХ ВЫПОЛНЕНИЯ ВЗРЫВНЫХ РАБОТ

Соблюдайте все установленные ограничения. Не пользуйтесь телефоном в местах проведения взрывных работ.



ПРАВИЛЬНО ПОЛЬЗУЙТЕСЬ

Используйте устройство только в нормальном рабочем положении как указано в данном руководстве по эксплуатации. Не следует без необходимости прикасаться к антенне.



ОБРАЩАЙТЕСЬ ТОЛЬКО К КВАЛИФИЦИРОВАННЫМ СПЕЦИАЛИСТАМ

Работы по настройке и ремонту изделия должны проводить только квалифицированные специалисты.



АКСЕССУАРЫ И АККУМУЛЯТОРЫ

Применяйте только рекомендованные изготовителем аксессуары и аккумуляторы. Не подключайте несовместимые устройства.



ВОДОНЕПРОНИЦАЕМОСТЬ

Телефон не является водонепроницаемым. Оберегайте его от попадания влаги.



РЕЗЕРВНОЕ КОПИРОВАНИЕ

Регулярно создавайте резервные копии (электронные или бумажные) всех важных данных, сохраненных в телефоне.



ПОДКЛЮЧЕНИЕ К ДРУГИМ УСТРОЙСТВАМ

При подключении другого устройства ознакомьтесь с правилами техники безопасности, приведенными в руководстве по эксплуатации соответствующего устройства. Не подключайте несовместимые устройства.



ВЫЗОВ СЛУЖБЫ ЭКСТРЕННОЙ ПОМОЩИ

Убедитесь в том, что телефон включен и находится в зоне обслуживания сотовой сети. Нажмите клавишу разъединения столько раз, сколько необходимо для очистки дисплея и возврата в режим ожидания. Введите телефонный номер службы экстренной помощи и нажмите клавишу вызова. Сообщите о своем местонахождении. Не прерывайте связи, не дождавшись разрешения.

■ Об устройстве

Радиочастотное устройство, описание которого приведено в данном руководстве, предназначено для использования в сети EGSM 900/1800. Дополнительную информацию о сотовых сетях можно получить у поставщика услуг.

Пользуясь данным устройством, строго соблюдайте законодательство, уважайте право на частную жизнь и не нарушайте законных прав других лиц.



Внимание! Для работы любых функций устройства (за исключением будильника) требуется, чтобы устройство было включено. Не включайте устройство, если его использование может вызвать помехи или быть опасным.

■ Услуги сети

Работа телефона возможна только при наличии обслуживания, предоставляемого поставщиком услуг сотовой связи. Многие функции устройства зависят от того, поддерживает ли их сотовая сеть. В некоторых сотовых сетях предоставляются не все услуги, кроме того, для использования некоторых услуг сети требуется оформление специального соглашения с поставщиком услуг. Дополнительная информация по использованию услуг сети, а также о тарифах предоставляется поставщиком услуг. В

некоторых сотовых сетях имеются ограничения на пользование услугами сети. Например, не поддерживаются услуги на определенных языках и не отображаются некоторые символы национальных алфавитов.

Поставщик услуг может заблокировать работу некоторых функций устройства. В этом случае они будут отсутствовать в меню. Кроме того, устройство может быть специально настроено. При настройке могут вноситься изменения в названия меню, порядок пунктов меню и вид значков. Дополнительную информацию можно получить у поставщика услуг.

■ Зарядные устройства и аксессуары

Перед отсоединением аккумулятора обязательно выключите устройство и отсоедините его от зарядного устройства.

Перед подключением зарядного устройства выясните его номер модели. Для подключения к данному устройству предназначены зарядные устройства типа АСР-7 и АСР-12.



Внимание! Пользуйтесь только такими аккумуляторами, зарядными устройствами и аксессуарами, которые рекомендованы корпорацией Nokia для подключения к данной модели. Применение любых других аксессуаров может привести к аннулированию гарантий и сертификатов и может быть опасным.

По вопросам приобретения рекомендованных аксессуаров обращайтесь к дилеру. Отсоединяя кабель питания аксессуара, держитесь за вилку, а не за шнур.

Общая информация

■ Коды доступа

Дополнительную информацию о кодах доступа и их функциях см. в разделе "Настройки защиты" на стр. 47.

- **Защитный код.** Этот код прилагается к телефону и помогает защитить телефон от несанкционированного использования. Изготовитель устанавливает для кода значение 12345.
- **PIN-код.** Этот код предоставляется вместе с SIM-картой и помогает защитить карту от несанкционированного использования.
Чтобы настроить телефон на запрос PIN-кода при каждом его включении, в режиме ожидания выберите **Меню** > **Настройки** > **Настройки защиты** > **Запрос PIN-кода**, введите PIN-код и выберите **Вкл.**
При вводе ошибочного PIN-кода три раза подряд SIM-карта блокируется. В этом случае для разблокирования SIM-карты необходимо ввести PUK-код, затем установить новый PIN-код.
- **PIN2-код.** Это код предоставляется с некоторыми SIM-картами и требуется для доступа к определенным функциям (например, к параметрам показа стоимости разговоров). При вводе ошибочного PIN2-кода три раза подряд на дисплей выводится сообщение **Kog PIN2 заблокирован** и запрос на ввод PUK2-кода.

Для изменения защитного кода, PIN-кода или PIN2-кода служит функция *Изменить коды доступа* в меню *Настройки защиты* (см. раздел "*Настройки защиты*" на стр. 47). Храните новые коды в надежном и безопасном месте отдельно от телефона.

- **Коды PUK и PUK2.** Эти коды могут предоставляться вместе с SIM-картой. Если они отсутствуют, обратитесь к местному поставщику услуг.

■ Общая память

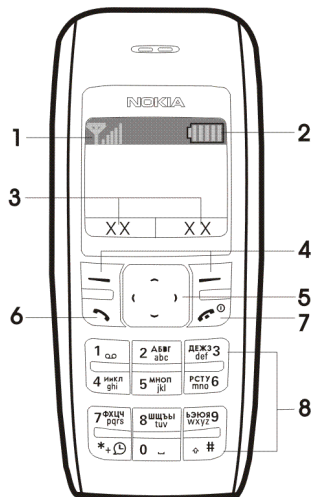
Общая память устройства используется для совместного хранения информации следующими функциями: *Сообщения*, *Контакты* и *Синтезатор мелодий*. При выполнении этих функций объем памяти, доступной для других функций, использующих общую память, может уменьшаться. Например, сохранив много текстовых сообщений, можно занять всю доступную память. Тогда при попытке сохранения информации в общей памяти на дисплее появится сообщение о том, что память устройства заполнена. В этом случае для продолжения работы необходимо освободить общую память, удалив ненужные данные или записи. Для некоторых функций (например, *Контакты*) зарезервирован определенный объем памяти в дополнение к памяти, совместно используемой с другими функциями.

1. Начало работы

■ Знакомство с телефоном

Перечисленные ниже индикаторы выводятся на дисплей, когда телефон готов к работе и на дисплее отсутствуют введенные пользователем символы. Такое состояние называется режимом ожидания.

- Уровень радиосигнала сотовой сети в точке, где расположен телефон (1)
- Индикатор уровня заряда аккумулятора (2)
- Текущая функция двух клавиш выбора (3)
- Клавиши выбора (4)
Назначение клавиш выбора изменяется в соответствии с текстом, который появляется на дисплее над клавишами.
- Клавиши прокрутки (5)
- Клавиша вызова (6)
 - Набор телефонного номера.
 - Ответ на вызов.



- Клавиша разъединения (7)
Включение и выключение телефона при удержании.
Завершение активного вызова и выход из любой функции при кратковременном нажатии.
- Клавиатура (8)

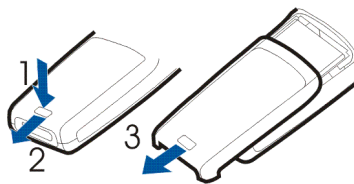
■ Установка SIM-карты и аккумулятора

Храните SIM-карты в местах, недоступных для детей.

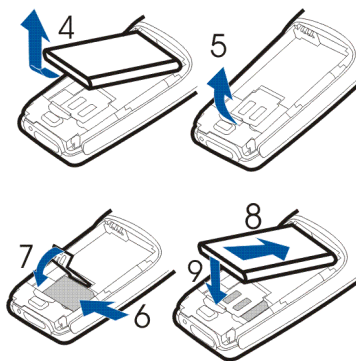
Информацию о предоставлении и использовании услуг SIM-карты можно получить у поставщика SIM-карты (поставщика услуг, оператора сотовой сети или в других аналогичных организациях).

Для подключения к данному телефону предназначен аккумулятор BL-5C.

1. Нажмите на кнопку фиксатора задней панели (1), откройте панель и снимите ее с телефона (2, 3).

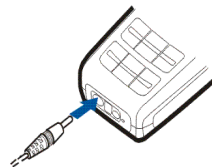


- Извлеките аккумулятор из зажима и вытащите его (4). Аккуратно поднимите держатель SIM-карты, высвободив его из зажима телефона (5).
- Вставьте SIM-карту так, чтобы ее скошенный угол находился справа вверху, а позолоченные контакты были обращены вниз (6).
- Закройте держатель SIM-карты (7) и нажмите на него до защелкивания.
- Установите аккумулятор (8, 9).



■ Зарядка аккумулятора

- Включите зарядное устройство в сетевую розетку.
- Подключите штекер зарядного устройства к разъему в нижней части телефона. Шкала индикатора уровня заряда аккумулятора начнет перемещаться.



Если на дисплее появляется сообщение *Не заряжается*, подождите некоторое время, отключите зарядное устройство, затем подключите его снова. Если зарядка не начнется, обратитесь к поставщику телефона.

3. При полной зарядке аккумулятора шкала индикатора уровня заряда останавливается. Отключите зарядное устройство от телефона и от сети.

■ Включение и выключение телефона

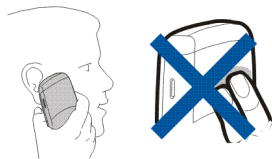
Нажмите и удерживайте нажатой в течение нескольких секунд клавишу разъединения.



Внимание! Не включайте телефон, если его использование запрещено, может вызвать помехи или быть опасным.

Держите телефон только в нормальном рабочем положении.

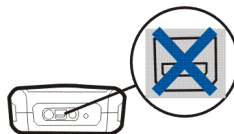
Устройство оснащено внутренней антенной.



Примечание. Как и при работе с любыми другими радиопередающими устройствами, не следует без необходимости прикасаться к антенне включенного устройства. Прикосновение к антенне может ухудшить качество связи и привести к нецелесообразному увеличению мощности излучаемого сигнала. Для увеличения дальности действия антенны и времени работы аккумулятора не прикасайтесь к антенне во время разговора.



Примечание. Не дотрагивайтесь до этого разъема, так как он чувствителен к электростатическому разряду.

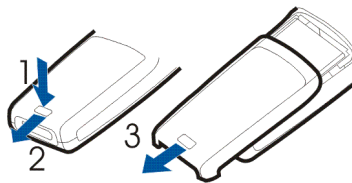


■ Замена панелей



Примечание. Перед заменой панелей необходимо выключить питание и отсоединить зарядное и другие устройства. При замене панели не дотрагивайтесь до электронных компонентов. Не храните и не пользуйтесь устройством со снятой панелью.

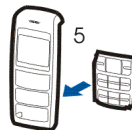
1. Нажмите на кнопку фиксатора задней панели (1), откройте панель и снимите ее с телефона (2, 3).



2. Аккуратно снимите переднюю панель (4).



3. Вложите клавиатуру в новую переднюю панель (5).



4. Совместите верхний край передней панели с верхним краем телефона и прижмите панель к телефону до защелкивания (6,7).



■ Демонстрационный режим

В устройстве предусмотрена возможность просмотра инструкций по включению конкретных функций телефона. Для доступа к демонстрационному режиму выберите один из двух способов:

- Если SIM-карта не установлена, выберите **Демо**.
 - *Основы* для демонстрации работы функций *Посылка выз., Ответ на вызов, Передача SMS* или *Будильник*.
 - *Далее* - демонстрация включения функций *Говорящ. часы, Сигн. вызова* или *Темы*.
 - *Игры* - запуск игр в телефоне.
- Если SIM-карта установлена, выберите **Меню > Доп. функции > Демонстрация > Основы** или **Далее**. Для доступа к демонстрационному режиму можно также выполнить прокрутку вправо в режиме ожидания.

■ Клавиши быстрого доступа в режиме ожидания

Выполните прокрутку вверх для доступа к *Звонки*.

Выполните прокрутку вниз для доступа к списку имен и номеров, хранящихся в приложении *Контакты*.

Для создания нового сообщения выполните прокрутку влево.

Для доступа к демонстрационному режиму выполните прокрутку вправо.

Нажмите и удерживайте нажатой клавишу * для включения говорящих часов.

Для вызова списка последних набранных номеров один раз нажмите клавишу вызова. Выделите требуемое имя или номер и нажмите клавишу вызова, чтобы выполнить звонок.

■ Блокировка клавиатуры

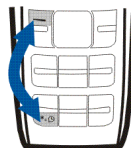
Функция блокировки клавиатуры позволяет исключить случайные нажатия клавиш.

Для включения блокировки клавиатуры в режиме ожидания выберите **Меню** и быстро нажмите *; для снятия блокировки выберите **Сн. блк** и быстро нажмите *.

Информацию об автоматическом включении блокировки клавиатуры см. в разделе "**Настройки телефона**" на стр. 44.

При включенной функции блокировки клавиатуры сохраняется возможность вызова службы экстренной помощи, номер которой запрограммирован в памяти телефона.

Введите номер экстренной службы и нажмите клавишу вызова. Введенный номер экстренной службы может не отображаться на дисплее.



2. Функции обработки вызовов

■ Посылка вызова

1. Введите телефонный номер и код зоны при необходимости.
Для выполнения международных вызовов быстро дважды нажмите клавишу * и добавьте код страны или региона перед кодом зоны (удалите 0 перед номером, если он не требуется).
Для удаления последней введенной цифры выберите **Очист.**
2. Для вызова номера нажмите клавишу вызова. Во время разговора выполните прокрутку вправо или влево для увеличения или уменьшения громкости динамика или минигарнитуры.
3. Для завершения вызова (или отмены посылки вызова) нажмите клавишу разъединения.

Организация конференции

Конференция (услуга сети) позволяет подключить к одному вызову до пяти участников.

1. Для подключения нового участника нажмите **Функц. > Новый вызов**; выберите **Очист.** для очистки экрана при необходимости. Введите требуемый номер и нажмите клавишу вызова.
2. После ответа абонента подключите его к конференции, выбрав **Функц. > Конференция**.

Повторный набор номера

Для повторного вызова одного из двадцати набранных последними номеров нажмите клавишу вызова один раз в режиме ожидания, выделите в списке требуемый номер или имя и нажмите клавишу вызова.

Быстрый набор

В режиме ожидания выберите **Меню** > *Контакты* > *Быстр. набор* и одну из следующих функций:

- *Вкл.* или *Откл.* – включение или отключение функции быстрого набора номера.
- *Изменить* – изменение списка номеров быстрого набора.
Перейдите к требуемой цифровой клавише (от 2 до 9) и выберите **Назнач.**; укажите объект, которому назначается клавиша (вызов или SMS), и выберите необходимое имя.

Для набора номера с помощью функции быстрого набора нажмите и удерживайте нажатой соответствующую назначенную цифровую клавишу в режиме ожидания.

■ Ответ на вызов

Для ответа на входящий вызов нажмите клавишу вызова. Для отклонения вызова нажмите клавишу разъединения.

■ Громкоговоритель

Во время вызова можно выбрать **Гр-гвр** или **Тлф**, чтобы использовать громкоговоритель или динамик телефона, если они доступны.





Внимание! Не подносите устройство к уху при включенном громкоговорителе, так как громкость может быть очень велика.

■ Голосовые сообщения (услуга сети)

Номер автоответчика можно получить у поставщика услуг. Для вызова автоответчика нажмите и удерживайте нажатой клавишу **1** в режиме ожидания. При первом вызове может потребоваться ввод номера автоответчика. Инструкции по изменению номера автоответчика см. в разделе "[Параметры телефонной книги](#)" на стр. [36](#).

Входящие вызовы можно переадресовать на автоответчик, см. раздел "[Настройки вызовов](#)" на стр. [43](#).

3. Ввод текста

В телефоне предусмотрены два различных способа ввода текста: обычный ввод текста  и интеллектуальный ввод текста (встроенный словарь) .

В режиме обычного ввода текста нажимайте клавишу с требуемой буквой до тех пор, пока на дисплее не появится эта буква.

Имейте в виду, что на цифровых клавишах нанесены не все доступные для ввода символы. Набор символов зависит от языка, выбранного для ввода текста в меню *Язык*. См. раздел "[Настройки телефона](#)" на стр. 44.

Если очередная буква находится на только что нажатой клавише, дождитесь появления курсора либо нажмите одну из клавиш прокрутки, а затем введите букву.

Наиболее часто используемые знаки препинания и специальные символы вводятся с помощью клавиши **1**.

Включение и отключение интеллектуального ввода текста:

В режиме ввода текста выберите **Функц.** > *Словарь*.

- Для включения интеллектуального ввода текста выберите язык из списка доступных языков словаря. Режим интеллектуального ввода текста предусмотрен только для тех языков, которые включены в список языков словаря.
- Для возврата в режим обычного ввода текста выберите *Откл. словарь*.

Использование интеллектуального ввода текста

1. Введите требуемое слово, нажимая клавиши по одному разу для каждой буквы. После каждого нажатия клавиши слово изменяется. Например, для ввода слова "Nokia" при установленном английском словаре нажмите **6, 6, 5, 4, 2**.
2. Если слово на дисплее введено правильно, нажмите **0** и переходите к вводу следующего слова.

Если отображается неправильное слово, нажимайте ***** до тех пор, пока не появится требуемое слово.

Если после слова появился символ "?", это означает, что введенное слово отсутствует в словаре. Чтобы включить слово в словарь, нажмите **Слово**, введите слово (в режиме обычного ввода текста) и нажмите **OK**.

Для интеллектуального ввода составного слова введите первую часть слова, выполните прокрутку вправо, затем введите вторую часть.

Советы по вводу текста в режиме обычного и интеллектуального ввода

- Для перемещения курсора влево, вправо, вверх или вниз нажимайте соответствующую клавишу прокрутки.
- Для ввода пробела нажмите **0**.
- Для удаления символа слева от курсора выберите **Очист..** Для удаления всего введенного текста нажмите и удерживайте нажатой правую клавишу выбора.
- Для переключения регистра букв (заглавные/строчные), а также режима ввода текста (обычный/интеллектуальный) из режима интеллектуального

ввода нажимайте клавишу # до тех пор, пока требуемый индикатор не появится в верхней строке дисплея.

- Для переключения между буквами и цифрами нажмите и удерживайте нажатой клавишу #.
- Для ввода цифры нажмите и удерживайте нажатой соответствующую цифровую клавишу.
- Чтобы вставить специальный символ в режиме обычного ввода текста, нажмите клавишу *; в режиме интеллектуального ввода текста нажмите и удерживайте нажатой клавишу *. В режиме обычного ввода текста можно также вводить знаки препинания и некоторые специальные символы, нажимая 1.

4. Функции меню

В режиме ожидания выберите **Меню** и необходимое меню и подменю. Выберите **Выйти** или **Назад** для перехода на другой уровень меню. Для возврата в режим ожидания нажмите клавишу разъединения.

■ Сообщения



Новое сообщение

Устройство позволяет передавать текстовые сообщения длиной более предела, установленного для одинарных сообщений. Более длинные сообщения последовательно передаются в двух и более сообщениях. Поставщик услуг может начислять соответствующую оплату. Символы с надстрочными знаками или другими метками, а также символы некоторых других языков (например, китайского), занимают больше места, уменьшая количество символов, которые можно послать в одном сообщении.

Количество символов, которые можно ввести, и номер части составного сообщения выводятся в правом верхнем углу дисплея, например, 902/1.

Для передачи сообщения в телефоне должен быть сохранен номер центра сообщений. См. раздел "[Настройки сообщений](#)" на стр. 33.

1. В режиме ожидания выберите **Меню** > *Сообщения* > *Новое сообщение*.

2. Введите сообщение. Количество символов, которые можно ввести, и номер части составного сообщения выводятся в правом верхнем углу дисплея.
3. По окончании написания сообщения выберите **Функц.** > *Перегать*, введите номер телефона абонента и выберите **ОК**.

Для передачи сообщения нескольким адресатам выберите **Функц.** > *Способ пргч* > *Рассылка*, выделите имя первого адресата и нажмите **ОК**. Повторите операцию для всех остальных адресатов. Закончив, выберите **Готово**.


Для передачи сообщения по заранее составленному списку рассылки выберите **Функц.** > *Способ пргч* > *Спис. рассылки*. Дополнительную информацию о списке рассылки см. в разделе "**Списки рассылки**" на стр. 32.



Примечание. При передаче сообщений на дисплее телефона может появиться текст *Сообщение перегано*. Это указывает на то, что сообщение передано из устройства в центр обслуживания, номер которого запрограммирован в памяти устройства. Данное уведомление не гарантирует доставки сообщения адресату. Дополнительную информацию об услугах передачи сообщений можно получить у поставщика услуг.

В процессе редактирования сообщения, если было выбрано **Функц.** > *Убрать текст* и не был введен новый текст, не был изменен способ ввода текста, язык или режим словаря, можно выбрать **Функц.** > *Отменить* для восстановления удаленного текста.

Чтение текстового сообщения (Принятые)

При поступлении текстового сообщения в режиме ожидания на дисплей выводится количество новых сообщений и значок  .

Выберите **Показ.** для просмотра сообщений.

Для просмотра сообщений в другое время выберите **Выйти**. Чтобы прочитать сообщение, выберите **Меню > Сообщения > Принятые** и необходимое сообщение.

Черновики и Переданные

В меню *Черновики* можно просмотреть сообщения, сохраненные в меню *Сохранить*. В меню *Переданные* можно просмотреть копии переданных сообщений.

Чат (услуга сети)

В телефоне предусмотрена возможность диалога с другими абонентами с помощью услуги обмена текстовыми сообщениями. Каждое сообщение чата передается как отдельное текстовое сообщение. Принятые и переданные сообщения чата не сохраняются.

Чтобы открыть сеанс чата, выберите **Меню > Сообщения > Чат** либо выберите **Функц. > Чат** при просмотре полученного текстового сообщения.

1. Введите (или найдите в меню *Контакты*) телефонный номер и выберите **ОК**.
2. Введите свой псевдоним для сеанса чата и выберите **ОК**.

3. Введите текст сообщения и выберите **Функц.** > *Перегать*.
4. Ответ собеседника отображается над отправленным сообщением. Для ответа на сообщение выберите **Назад** и повторите действие 3.
В режиме ввода сообщения можно выбрать **Функц.** > *Чат-имя* для изменения псевдонима или *Чат-архив* для просмотра предыдущих сообщений.

Графические сообщения (услуги сети)

Телефон позволяет принимать и передавать сообщения, содержащие изображения. Полученные графические сообщения хранятся в меню *Принятые*. Имейте в виду, что каждое графическое сообщение состоит из нескольких текстовых сообщений. Поэтому стоимость передачи графического сообщения может оказаться больше, чем стоимость передачи текстового сообщения.



Примечание. Функцию передачи графических сообщений можно использовать только в том случае, если такая услуга предоставляется поставщиком услуг или оператором сотовой сети. Прием и отображение графических сообщений возможны только в том случае, если совместимое устройство поддерживает такую функцию. Вид сообщения на дисплее зависит от типа принимающего устройства.

Для создания графического сообщения выберите **Меню** > *Сообщения* > *Графические сообщения*. Выделите требуемое изображение и выберите **Выбор**. При необходимости добавьте текст и выберите **Функц.** > *Перегать*.

Для просмотра сообщения выберите **Показ..**

Списки рассылки

Телефон позволяет создать до шести списков рассылки, каждый из которых содержит до десяти адресов. Для добавления нового списка рассылки в режиме ожидания выберите **Меню** > *Сообщения* > *Списки рассылки* > **Функц.** > *Новый список*. Введите имя списка рассылки и выберите **ОК**.

Для добавления имени в список рассылки перейдите к необходимому списку рассылки, затем выберите **Функц.** > *Показ. список* > **Функц.** > *Добав. контакт*. Каждое сообщение для каждого адресата будет оплачиваться отдельно.

Запрещенн. сообщения

В этой папке сохраняются сообщения, поступившие с запрещенных номеров. См. *Фильтрация номеров* на стр. 34. Для просмотра запрещенных сообщений выберите **Меню** > *Сообщения* > *Запрещенн. сообщения* и необходимое сообщение.

При просмотре запрещенного сообщения выберите **Функц.** > *Удалить* для удаления сообщения или *Удалить* для исключения номера из списка запрещенных номеров.

Удалить сообщения

Для удаления всех прочитанных сообщений всех сообщений папки выберите **Меню** > *Сообщения* > *Удалить сообщения* > *Прочитанные* или необходимую папку.

Счетчик сообщений

Выберите **Меню** > *Сообщения* > *Счетчик сообщений*. Для просмотра номеров переданных и принятых сообщений прокрутите список вниз. Для сброса счетчиков сообщений выберите *Обнулить счетчики* и счетчики, которые требуется сбросить.

Настройки сообщений

Для просмотра или изменения настроек текстового сообщения в режиме ожидания выберите **Меню** > *Сообщения* > *Настройки сообщений* и одну из следующих функций:

- *Служба информации* (услуга сети). Настройка приема из сети сообщений на различные темы, например о транспортной ситуации и управления ими.
Дополнительную информацию можно получить у поставщика услуг.
- *Шаблоны* – просмотр, изменение и удаление заранее составленных стандартных сообщений, которые можно использовать для создания новых сообщений.
- *Улыбочки* – просмотр, изменение или удаление стандартных значков настроения, которые можно использовать при создании сообщений.
- *Подписи* – управление подписями, которые будут добавлены к сообщению.

Выберите *Включить подпись* для включения или отключения автоматической вставки подписи, выберите *Текст подписи* для изменения подписи.

- *Режим пргч* - управление режимами передачи.

Выберите необходимый режим и одну из следующих функций:

- *Номер центра сообщений* - сохранение телефонного номера, который требуется для передачи текстовых и графических сообщений. Этот номер предоставляется поставщиком услуг.
- *Формат сообщений* (услуга сети) - выбор типа сообщения: *Текст*, *Факс*, *Пейджинг* или *Эл. почта*.
- *Период доставки* - установка времени, в течение которого выполняются попытки доставки сообщения адресату (услуга сети).
- *Переименовать режим передачи* - переименование режима передачи.
- *Отчеты о доставке* (услуга сети) - передача в сеть запроса на предоставление отчетов о доставке сообщений.
- *Ответ через тот же центр* (услуга сети) - разрешение абоненту отвечать через центр сообщений.
- *Кодировка символов* (услуга сети) - выбор кодировки для передачи сообщения: *Полный набор* или *Сокращенный*.
- *Фильтрация номеров* - просмотр или изменение списка фильтрованных номеров.

Выделите номер и выберите **Функц.** > **Добав. номер** или **Удалить** для добавления номера в отфильтрованный список или удаление выделенного номера из списка.

Сообщения, поступающие с отфильтрованных номеров, сохраняются в папке **Запрещенн. сообщения**.

При поступлении вызова с отфильтрованного номера телефон не будет выдавать звуковой сигнал или вибрировать, независимо от выбранного режима. Если такой вызов оставлен без ответа, информация о нем помещается в папку **Непринятые вызовы** меню **Звонки**.

Редактор команд (услуга сети)

Выберите **Редактор команд** для передачи служебного запроса поставщику услуг. Дополнительную информацию можно получить у поставщика услуг.

■ Контакты

Имена и телефонные номера можно сохранять в памяти телефона и в памяти SIM-карты. Внутренняя телефонная книга позволяет сохранить до 200 имен.



Поиск имени и телефонного номера

В режиме ожидания выберите **Меню** > **Контакты** > **Найти**. Введите первую букву искомого имени и выберите **Найти**. Выполните прокрутку вверх или вниз для нахождения имени.





БЫСТРЫЙ ПОИСК В режиме ожидания выполните прокрутку вниз и введите первые буквы имени. Перейдите к требуемому имени.

В меню *Контакты* предусмотрены также следующие функции:

- *Добавить контакт* – сохранение имен и номеров в телефонной книге.
- *Удалить* – удаление имен и номеров из телефонной книги (по одному или всех сразу).
- *Скопировать* – копирование имен и телефонных номеров (по одному или всех сразу) из внутренней телефонной книги в телефонную книгу SIM-карты (и наоборот).
- *Настройки* – см. раздел "*Параметры телефонной книги*" на стр. 36.
- *Быстр. набор* – включение функции быстрого набора и изменение номеров, назначенных клавишам быстрого набора.
- *Фильтрация номеров*: см. раздел "*Фильтрация номеров*" на стр. 34.
- *Служебные номера* (услуга сети) – вызов служебных номеров поставщика услуг, если эти номера сохранены на SIM-карте.
- *Информационные номера* (услуга сети) – вызов информационных номеров поставщика услуг, если эти номера сохранены на SIM-карте.

Параметры телефонной книги

В режиме ожидания выберите **Меню** > *Контакты* > *Настройки* и одну из следующих функций:

- *Номер голосовой почты* (услуга сети) – сохранение и изменение телефонного номера своего автоответчика.
- *Выбор памяти* – выбор памяти, в которой сохраняются имена и телефонные номера: *Телефон* или *SIM-карта*.
При замене SIM-карты автоматически выбирается вариант *SIM-карта*.
- *Варианты обзора* – выбор способа отображения имен и номеров.
Если во время просмотра контактов выбрано **Инф.** и для параметра *Варианты обзора* установлено значение *Список имен* или *Только имя*, имена и номера телефонов, сохраненные в памяти SIM-карты, помечаются значком  в верхнем правом углу дисплея, а имена и номера телефонов, сохраненные в памяти телефона, помечаются значком .
- *Состояние памяти* – просмотр количества сохраненных в телефонной книге имен и номеров, а также количества свободных ячеек.
- *Картинки контактов* – выбор отображения значков рядом с именами и номерами в телефонной книге.
Если для параметра *Картинки контактов* установлено значение *Вкл.*, можно выбрать значок при добавлении нового контакта в телефонную книгу; можно также изменить значок для просматриваемого контакта, выбрав **Функц.** > *Изменить картинку*.

■ Звонки



Телефон регистрирует телефонные номера входящих (принятых и непринятых) и исходящих вызовов, приблизительную продолжительность вызовов, а также число переданных и принятых сообщений.

Принятые и оставленные без ответа вызовы регистрируются в том случае, если телефон включен и находится в зоне обслуживания сотовой сети, а сотовая сеть поддерживает эту функцию.

Списки вызовов

В режиме ожидания выберите **Меню** > *Звонки* > *Непринятые вызовы*, *Принятые вызовы* или *Набранные номера* > **Функц.** для вывода на дисплей времени вызова, для просмотра, изменения и набора зарегистрированного телефонного номера, а также для включения его в телефонную книгу или в список запрещенных номеров или удаления его из списка вызовов нажмите. Кроме того, предусмотрена передача текстового сообщения.

Для очистки списков вызовов в режиме ожидания выберите **Меню** > *Звонки* > *Очистить списки выз.*, затем выберите списки, которые требуется очистить.

Длительность звонка

Выберите **Меню** > *Звонки* > *Длительн. вызовов* для просмотра приблизительной продолжительности последнего вызова, всех принятых или всех посланных вызовов, а также общей продолжительности всех вызовов.

Для сброса таймеров выберите *Обнулить таймеры*, введите код защиты и нажмите **ОК**.



Примечание. Фактическая стоимость телефонных разговоров и услуг, начисляемая вашим поставщиком услуг, может изменяться в зависимости от характеристик сети, способа округления при выставлении счета, налоговых ставок и прочих факторов.

Счетчик сообщений

Меню *Счетчик сообщений* также расположено в главном меню *Сообщения*, см. раздел "*Счетчик сообщений*" на стр. 33.

■ Настройки

Это меню предназначено для изменения различных настроек телефона. Кроме того, для некоторых настроек меню можно установить значения по умолчанию, выбрав *Восстановить стг настр-ки*.



Настройки сигналов

Выберите **Меню** > *Настройки* > *Настройки сигналов* и одну из следующих функций:

- *Мелодия* – настройка мелодии для входящих вызовов.
- *Громк. сигнала вызова* – установка уровня громкости сигнала вызова и сигнала о приеме сообщения.

Если для *Громк. сигнала вызова* установлен уровень 2 или выше, при поступлении входящего вызова телефон постепенно увеличивает громкость звонка с уровня 1 до заданного уровня.

- *Вибровывоз* - установка режима, в котором телефон вибрирует при поступлении входящего вызова или текстового сообщения.
- *Сигнал о сообщении* - выбор звукового сигнала, извещающего о приеме текстового сообщения.
- *Сигналы клав.* - выбор уровня громкости тональных сигналов клавиатуры.
- *Предупрежд. сигналы* - установка предупреждающих сигналов, например, сигнала о разрядке аккумулятора.
- *Ритмич. световой сигнал* - установка режима подсветки, изменяющейся в соответствии с ритмом мелодии при поступлении входящего вызова или сообщения.

Настройки дисплея

Выберите **Меню** > *Настройки* > *Настройки дисплея* и одну из следующих функций:

- *Темы* - установка и изменение темы дисплея телефона.

Выделите необходимую тему, выберите **Функц.** и одну из следующих функций:

- *Включить* > *Активн. режим* или *Все режимы* для использования темы в текущем или во всех режимах.

- *Изменить* – изменение темы.
Выберите *Фоновый рисунок* для темы в режиме ожидания, а также *Фон меню* и *Цветовые схемы* для темы.
- *Цветовые схемы* – настройка схемы цветов используемой темы.
- *Часы-заставка* – отображение в качестве экранной заставки цифровых или классических часов и всех значков основного дисплея.
Выберите *Цифров. часы* или *Стрелочн. часы* для использования цифровых или классических часов в качестве экранной заставки; выберите *Откл.* для отключения функции *Часы-заставка*.
- *Логотип оператора* (услуга сети) – включение и отключение отображения логотипа оператора в режиме ожидания.
- *Информация сети* (услуга сети) – активизация функции, уведомляющей о работе телефона в сотовой сети с микросотовой архитектурой (MCN).
- *Время подсветки* – выбор продолжительности включения подсветки: 15 секунд (*Обычное*), 30 секунд (*Увеличенное*) или без подсветки (*Откл.*).
Даже если выбрано *Откл.*, подсветка горит в течение 15 секунд после включения телефона.
- *Яркость* – изменение яркости дисплея с помощью прокрутки влево или вправо.
- *Заставка* – включение и выключение экранной заставки, а также установка времени, по истечении которого включается экранная заставка (*Задержка*) или выбор изображения для экранной заставки (*Заставка*).

Режимы

Предусмотрена возможность настройки режимов для использования таких функций, как мелодии, цвет и экранная заставка.

Выберите **Меню** > *Настройки* > *Режимы*. Выберите режим, который требуется изменить, и *Настроить*.

Настройки текущего выбранного режима можно также изменять в меню *Настройки сигналов* (см. раздел "*Настройки сигналов*" на стр. 39) и в меню *Настройки дисплея* (см. раздел "*Настройки дисплея*" на стр. 40).



Для быстрой активизации режима в режиме ожидания выполните следующие действия: Нажмите клавишу разъединения, выделите требуемый режим и выберите **OK**.

Настройки часов

Выберите **Меню** > *Настройки* > *Настройки часов* и одну из следующих функций:

- *Часы* - скрытие или отображение часов, установка времени или изменение формата времени.
- *Установка даты* - установка даты.
- *Коррекция: дата и время* (установка сети) - настройка телефона на автоматическое обновление времени и даты из сети.

При использовании данной функции срок действия некоторых установленных сигналов может истечь.




Примечание. После отсоединения аккумулятора от телефона может потребоваться повторная установка времени и даты.

Настройки вызовов

Выберите **Меню** > **Настройки** > **Настройки вызовов** и одну из следующих функций:

- **Переадресация вызовов** (услуга сети) – входящие вызовы можно переадресовать на номер своего автоответчика или любой другой телефонный номер.

Выберите режим переадресации, например, **Переадресация, если занят** для переадресации вызовов, поступивших во время разговора, и отклоненных вызовов.

Несколько режимов переадресации можно включить одновременно. Если активен режим **Переадресация всех глс вызовов**, на дисплее в режиме ожидания отображается значок . Для отключения переадресации всех вызовов выберите **Отменить всю переадресацию**.

Для включения выбранного режима переадресации выберите **Включить**, для отключения режима выберите **Отменить**, для проверки текущего состояния функции переадресации выберите **Состояние** для установки задержки переадресации вызовов выберите **Уст. задержку** (эта функция предусмотрена не для всех режимов переадресации).

- **Повторный набор** – включение режима, в котором телефон делает до 10 попыток повторного соединения с абонентом в случае неудачного набора номера.

- *Услуга ожидающего вызова* (услуга сети) – во время разговора сеть уведомляет о поступлении нового входящего вызова.
- *Передача своего номера* (услуга сети) – разрешение (*Вкл.*) или запрещение (*Откл.*) отображение своего номера на дисплее телефона вызываемого абонента.
При выборе *Загано сетью* включается режим, согласованный абонентом с поставщиком услуг.
- *Тел. линия для исходящ.* (услуга сети) – выбор одной из двух телефонных линий (абонентских номеров) для отправки исходящих вызовов или предотвращение выбора линии (если поддерживается SIM-картой).
- *Фильтрация номеров* – см. *Фильтрация номеров* на стр. 34.

Настройки телефона

Выберите **Меню** > *Настройки* > *Настройки телефона* и одну из следующих функций:

- *Язык* – выбор языка для отображения информации на дисплее.
- *Настройки блокировки клавиатуры.*
 - *Автоблокир. клавиатуры* > *Вкл.* – включение автоматической блокировки клавиатуры.

Введите время задержки в минутах и секундах и выберите **ОК**. Длительность задержки можно установить в диапазоне от 10 секунд до 59 минут 59 секунд. Для отмены автоматической блокировки клавиатуры выберите *Откл.*

- *Код блокир. клавиатуры* – включение защитной блокировки клавиатуры.
Введите защитный код и выберите **ОК**. После выбора *Вкл.* при каждом нажатии **Сн. блк** на дисплее появляется запрос на ввод защитного кода. Для отмены защитной блокировки клавиатуры выберите *Откл.*
- *Выбор сотовой сети* – активизация автоматического поиска сотовой сети, доступной в данном регионе, или ручной выбор сети.
- *Мелодия запуска* – включение или выключение мелодии, звучащей после включения телефона.
- *Приветствие* – ввод сообщения, которое кратковременно выводится на дисплей при включении телефона.
- *Подтвержг. запросы SIM*. За дополнительной информацией обратитесь к поставщику услуг.

Настройки стоимости



Примечание. Фактическая стоимость телефонных разговоров и услуг, начисляемая вашим поставщиком услуг, может изменяться в зависимости от характеристик сети, способа округления при выставлении счета, налоговых ставок и прочих факторов.

Выберите **Меню** > *Настройки* > *Настройки стоимости* и одну из следующих функций:

- *Оплаченный кредит* (услуга сети) – просмотр информации о предоплаченном кредите.

При использовании предварительно оплаченных SIM-карт вызовы разрешаются только в том случае, если на SIM-карте остается достаточное количество единиц оплаты.



Примечание. После того, как лимит стоимости разговоров исчерпан, сохраняется возможность вызова службы экстренной помощи, номер которой запрограммирован в памяти устройства.

- *Таймер вызова* – включение или выключение отображения продолжительности вызова во время разговора.
- *Длит. вызова по окончании* – включение или выключение отображения продолжительности вызова после его завершения.
- *Стоимость вызовов* (услуга сети) – отображение на дисплее приблизительной стоимости последнего вызова и общей стоимости всех вызовов в единицах, заданных в меню *Показ стоимости в.*
- *Разрешенные номера* – ограничение отправки вызовов на выбранные телефонные номера, если эта функция поддерживается SIM-картами (может потребоваться PIN2-код).

Настройки аксессуаров

Выберите **Меню** > *Настройки* > *Настройки аксессуаров* > *Минигарнитура* или *Слух. аппарат* и одну из следующих функций:

- *Режим для аксессуара* – выбор режима, который активизируется при подключении аксессуара к телефону.

- *Автоприем вызовов* – настройка телефона на автоматический прием входящих вызовов через пять секунд.

Параметры аксессуаров отображаются только в том случае, если к телефону ранее был подключен какой-либо аксессуар. Другие функции, относящиеся к аксессуарам, также появляются после подключения соответствующих аксессуаров.

Настройки защиты

При использовании функций защиты, ограничивающих возможность отправки и приема вызовов (например, запрет вызовов, закрытая абонентская группа и разрешенные номера), сохраняется возможность вызова службы экстренной помощи, номер которой запрограммирован в памяти устройства.

Выберите **Меню** > *Настройки* > *Настройки защиты* и одну из следующих функций:

- *Запрос PIN-кода* – запрос PIN-кода установленной SIM-карты при каждом включении телефона.

Некоторые SIM-карты не позволяют отключить запрос PIN-кода.

- *Услуга запрета вызовов* (услуга сети) – ограничение отправки и приема вызовов с данного телефона.

Выберите один из режимов запрета и активируйте его (*Включить*), выключите (*Отменить*) или проверьте состояние услуги (*Состояние*).

- *Закрытая группа* (услуга сети) – ограничение входящих и исходящих вызовов выбранной группой абонентов.

- **Уровень защиты** – контроль использования устройства или памяти телефона.

Введите защитный код. Выберите **Телефон** для настройки телефона на запрос защитного кода при установке новой SIM-карты, **Память** для настройки телефона на запрос защитного кода при выборе внутренней телефонной книги или **Нет**, чтобы отключить запрос защитного кода при установке новой SIM-карты или выбора новой телефонной книги.



Примечание. При изменении уровня защиты могут очищаться списки вызовов, включая принятые и непринятые вызовы, а также набранные номера.

- **Изменить коды доступа** – изменение защитного кода, PIN-кода, PIN2-кода и пароля запрета вызовов.

Эти коды могут содержать только цифры от 0 до 9.

Избегайте кодов доступа, похожих на номера служб экстренной помощи (например, 112), чтобы исключить случайный набор такого номера.

Настройки правой клавиши перемещения

В режиме ожидания выберите **Актив** для доступа к списку номеров быстрого доступа. Для определения или упорядочивания меню быстрого доступа выберите **Меню** > **Настройки** > **Функции кл. "вправо"** и одну из следующих функций:

- **Выб. функции** – выбор функций, которые требуется поместить в меню быстрого доступа.

Выделите необходимые функции и выберите **Отмет..** Функции отображаются в меню быстрого доступа в порядке их выбора. По завершении выбора функций нажмите **Готово** > **Да** для сохранения изменений.

- **Упорядочить** – определение порядка функций в списке быстрого доступа.

Выделите функцию, которую требуется переместить, выберите **П-мест.** и необходимый параметр перемещения. По завершении упорядочения функций выберите **Назад** > **Да** для сохранения изменений.

Восстановление стандартных настроек

Чтобы восстановить исходные (заданные изготовителем телефона) значения некоторых настроек, выберите **Меню** > **Настройки** > **Восстановить стд настройки**. Введите защитный код и выберите **ОК**. Имена и телефонные номера в телефонной книге не удаляются.

■ Часы

В режиме ожидания выберите **Меню** > **Часы** и одну из следующих функций:

- **Время сигнала** – установка времени подачи сигнала будильника.

Введите время и выберите **ОК**.

- **Мелодия сигнала** – выбор мелодии сигнала будильника.



- *Сигнал по дням недели* - настройка будильника на однократный или повторяющийся сигнал в определенные дни недели.
- *Говорящие часы* - голосовое извещение о времени.
- *Настройки часов* - см. раздел "**Настройки часов**" на стр. 42.

Во время звучания сигнала будильника выберите **Стоп** для прекращения подачи сигнала или **Повтор** для прекращения подачи сигнала и его повторного возобновления через 10 минут.

Если время срабатывания сигнала наступает тогда, когда телефон выключен, телефон включается и начинает подавать звуковой сигнал. Если выбрать **Стоп**, на дисплее появится запрос на включение устройства для выполнения и принятия вызовов. Выберите **Нет** для выключения устройства или **Да**, чтобы оставить его включенным для отправки и приема вызовов. Не выбирайте **Да**, если использование телефона может вызвать помехи или быть опасными.

■ Памятки

Это меню позволяет сохранять короткие текстовые памятки со звуковой сигнализацией.



Выберите **Меню** > **Памятки** и одну из следующих функций:

- *Добавить новую* - добавление новой памятки.
- *Показать все* - просмотр всех памяток.
- *Удалить* - удаление памяток.
- *Сигнал* - выбор мелодии сигнала для извещения об истечении срока действия памятки.

Во время просмотра памятки можно выбрать **Функц.** > *Удалить, Изменить* или *Перегать*.

При наступлении времени, установленного для памятки, выберите **Выйти** для остановки звучания сигнала или **Позже** для возобновления сигнала через 10 минут.

■ Игры

Все игры сопровождаются кратким справочным текстом.

Для настройки параметров игры выберите **Меню** > *Игры* > *Настройки*. Это меню позволяет настроить звуковые сигналы (*Звук в играх*) и вибровыводы (*Вибрация*) во время игры.



■ Доп. функции

Калькулятор



Примечание. Калькулятор имеет ограниченную точность и предназначен для выполнения простых вычислений.

Выберите **Меню** > *Доп. функции* > *Калькулятор*.

1. Нажмите клавиши **0 – 9** для добавления цифр и **#** для ввода десятичной точки. Для удаления последней цифры выберите **Очист..**

Для изменения знака введенного числа нажмите *****.

2. Выполните прокрутку вверх или вниз для выделения **+, -, x или /**.

3. При необходимости повторите действия 1 и 2.



4. Для получения результата выберите **Равно**.

Конвертер

Можно выполнять преобразование значений из одних единиц в другие.

В режиме ожидания выберите **Меню** > *Доп. функции* > *Конвертер*. Для просмотра пяти последних преобразований выберите *Последние 5*. Можно также выбрать одну из шести предварительно заданных категорий единиц измерения. *Температура, Вес, Длина, Площадь, Объем* и *Валюта*.

Можно добавить собственные преобразования с помощью функции *Мои преобраз.*

Во время преобразования можно выполнить прокрутку вверх или вниз для смены позиций единиц измерения.

Таймер обратного отсчета

Выберите **Меню** > *Доп. функции* > *Таймер*. Введите время сигнала в часах и минутах и выберите **ОК**. В этом меню можно также ввести заметку для звукового сигнала, изменить заданное время и остановить таймер.

Во время работы таймера на дисплей в режиме ожидания выводится значок




При наступлении установленного времени подается звуковой сигнал, и на дисплей выводится соответствующий текст. Выберите **Снова** для перезапуска таймера или **Выйти** для останова сигнала.

Если таймер работает в фоновом режиме, увеличивается потребление энергии и снижается время работы аккумулятора.

Секундомер

Выберите **Меню** > *Доп. функции* > *Секундомер*.

Для запуска секундомера выберите **Старт**. Чтобы получить отсчет, выберите **Стоп**. После остановки секундомера можно выбрать **Функц.** > *Старт*, *Сбросить* или *Выйти*.

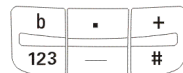
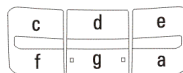
Для продолжения отсчета времени в фоновом режиме нажмите клавишу разъединения. Во время работы секундомера на дисплей в режиме ожидания выводится мигающий значок .

При работе секундомера (в том числе и в фоновом режиме) расходуется дополнительная энергия аккумулятора, поэтому время работы устройства сокращается.

Синтезатор

Выберите **Меню** > *Доп. функции* > *Синтезатор мелодий* и мелодию. Вводя ноты, можно создавать собственные мелодии. Например, нажмите **4** для ввода ноты **фа**.

Клавиша **8** сокращает (-), а клавиша **9** увеличивает (+) длительность звучания ноты или паузы. Клавиша **0** используется для вставки паузы. Клавиша ***** используется для выбора октавы. Для повышения на 1/



2 тона (кроме нот **ми** и **си**) нажмите клавишу **#**. Для перемещения курсора влево или вправо выполните прокрутку в соответствующем направлении.

Для удаления ноты или паузы слева от курсора выберите **Очист..**

Закончив ввод мелодии, нажмите **Функц.** и выберите *Воспроизвести, Сохранить, Темп, Передать, Очистить* или *Выйти*.

Демонстрационный режим

См. раздел "[Демонстрационный режим](#)" на стр. 19.

■ Услуги SIM

Дополнительную информацию можно получить у поставщика услуг.



5. Информация об аккумуляторах

■ Зарядка и разрядка аккумулятора

Данное устройство рассчитано на питание от аккумулятора. Оптимальные рабочие характеристики нового аккумулятора достигаются только после двух или трех полных циклов заряда/разрядки. Аккумулятор можно заряжать и разряжать сотни раз, однако при этом он постепенно изнашивается. При значительном сокращении продолжительности работы устройства в режиме разговора и в режиме ожидания следует заменить аккумулятор. Пользуйтесь только разрешенными Nokia к использованию аккумуляторами и зарядными устройствами, предназначенными для подключения к данной модели устройства.

Если замененный аккумулятор используется впервые или аккумулятор длительное время не использовался, перед началом зарядки, возможно, потребуется подключить зарядное устройство, затем отключить и вновь подключить зарядное устройство.

Неиспользуемое зарядное устройство следует отключать от источника питания и от устройства. Не оставляйте полностью заряженный аккумулятор подключенным к зарядному устройству, поскольку избыточная зарядка может сократить срок службы аккумулятора. Если полностью заряженный аккумулятор не используется, он постепенно разряжается.

Если аккумулятор полностью разряжен, пройдет несколько минут до появления на дисплее индикатора уровня заряда аккумулятора или до того, как телефон можно будет использовать для отправки вызовов.

Аккумуляторы следует использовать только по их прямому назначению. Не используйте неисправные зарядные устройства и аккумуляторы.

Оберегайте аккумуляторы от короткого замыкания. Случайное короткое замыкание может произойти, если какой-либо металлический предмет, такой как монета, скрепка или авторучка, замыкает накоротко плюсовой и минусовой выводы аккумулятора (которые выглядят как металлические полоски на его поверхности). Это может произойти, например, если запасной аккумулятор находится в кармане или бумажнике. Короткое замыкание выводов может стать причиной повреждения аккумулятора либо предмета, вызвавшего замыкание.

При продолжительном воздействии повышенной или пониженной температуры (например, летом или зимой в закрытом автомобиле) емкость и срок службы аккумулятора снижаются. Храните аккумулятор при температуре 15°C...25°C. Чрезмерно нагретый или охлажденный аккумулятор может стать причиной временной неработоспособности телефона даже в том случае, если аккумулятор полностью заряжен. Характеристики аккумуляторов существенно ухудшаются при температуре ниже 0°C.

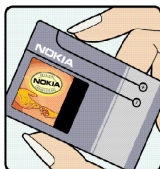
Не уничтожайте аккумуляторы путем сжигания, так как они могут взорваться. Аккумуляторы могут взрываться также при повреждении. Утилизация отслуживших аккумуляторов осуществляется в соответствии с местным законодательством. По возможности выполните утилизацию. Запрещается выбрасывать аккумуляторы вместе с бытовым мусором.

■ Проверка подлинности аккумуляторов Nokia

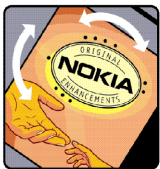
В целях безопасности пользуйтесь только фирменными аккумуляторами Nokia. Во избежание подделок фирменных аккумуляторов Nokia приобретайте аккумуляторы у полномоченного дилера Nokia, проверяйте логотип Nokia Original Enhancements на упаковке и голограмму (см. ниже).

Выполнение указанных четырех шагов проверки не дает абсолютной гарантии подлинности аккумуляторов. В случае сомнений в подлинности аккумулятора Nokia не эксплуатируйте его и обратитесь для выяснения в ближайший уполномоченный сервисный центр Nokia или к уполномоченному дилеру Nokia. Уполномоченный сервисный центр Nokia или уполномоченный дилер Nokia проверит подлинность аккумулятора. Если подтвердить подлинность не удастся, верните аккумулятор по месту приобретения.

Проверка голограммы



1. На голограмме под одним углом виден символ Nokia 'протяните друг другу руки', а под другим углом - логотип Nokia Original Enhancements.



2. При наклоне голограммы влево, вправо, вниз и вверх от логотипа на каждой стороне появятся одна, две, три или четыре точки соответственно.



3. Соскоблите покрытие сбоку от голограммы – откроется код (20 цифр), например, 12345678919876543210. Поверните аккумулятор цифрами вверх. Код (20 цифр) начинается в верхней строке и продолжается в нижней.



4. Для подтверждения подлинности 20-значного кода следуйте инструкциям на узле www.nokia.com/batterycheck.

Для создания текстового сообщения введите 20-значный код, например, 12345678919876543210, и передайте сообщение на телефонный номер +44 7786 200276.

Для создания текстового сообщения

- В странах Азиатско-Тихоокеанского региона, кроме Индии: введите 20-значный код, например, 12345678919876543210, и передайте на телефонный номер +61 427151515.
- В Индии введите "Battery" и 20-значный код аккумулятора, например, 12345678919876543210, и передайте на телефонный номер 5555.

Оператор начисляет оплату за услуги местной или международной связи.

Вы получите ответное сообщение о подлинности кода.

Что делать, если подлинность аккумулятора подтвердить невозможно?

Если не удастся подтвердить, что аккумулятор Nokia с голограммой является подлинным аккумулятором Nokia, не эксплуатируйте этот аккумулятор. Обратитесь для выяснения в ближайший уполномоченный сервисный центр Nokia или к уполномоченному дилеру Nokia. Эксплуатация аккумуляторов, не рекомендованных изготовителем, может представлять опасность и приводит к ухудшению технических характеристик, выходу из строя устройства и его аксессуаров. Кроме того, это может привести к аннулированию разрешений и гарантий на устройство.

Подробнее о фирменных аккумуляторах Nokia см. по адресу www.nokia.com/battery.

6. Аксессуары

Основные правила эксплуатации аксессуаров.

- Храните аксессуары в недоступном для детей месте.
- Отсоединяя кабель питания аксессуара, держитесь за вилку, а не за шнур.
- Регулярно контролируйте надежность крепления и функционирование автомобильных аксессуаров.
- Установка сложного автомобильного оборудования должна выполняться только квалифицированными специалистами.

Уход и техническое обслуживание

Данное устройство разработано и изготовлено с использованием самых последних достижений техники и требует осторожного обращения. Следуйте приведенным ниже рекомендациям – это позволит выполнить все условия предоставления гарантии.

- Оберегайте устройство от влаги. Атмосферные осадки, влага, любые жидкости могут содержать минеральные частицы, вызывающие коррозию электронных схем. При попадании влаги в устройство отсоедините аккумулятор и полностью высушите устройство перед повторной установкой аккумулятора.
- Не используйте и не храните устройство в запыленных или загрязненных помещениях. Это может вызвать повреждение подвижных частей и электронных компонентов.
- Не храните устройство при повышенной температуре. Высокая температура может привести к сокращению срока службы электронных устройств, повредить аккумуляторы и вызвать деформацию или оплавление пластмассовых деталей.
- Не храните устройство при пониженной температуре. При повышении температуры устройства (до нормальной температуры) возможна конденсация влаги внутри корпуса, что вызывает повреждение электронных плат.
- Не пытайтесь вскрывать корпус устройства способом, отличным от приведенного в данном руководстве.
- Оберегайте устройство от падения, ударов и тряски. Неосторожное обращение может привести к поломке внутренних печатных плат и механических компонентов.
- Не используйте для чистки устройства агрессивные химикаты, растворители для химической чистки и сильные моющие средства.

- Не раскрашивайте устройство. Краска может засорить движущиеся узлы и нарушить их нормальную работу.
- Пользуйтесь только прилагаемой или рекомендованной изготовителем антенной. Использование других антенн, а также переделка и наращивание антенны могут привести к повреждению устройства и к нарушению правил использования радиооборудования.
- Зарядные устройства используйте в помещениях.
- Перед передачей устройства в сервисный центр обязательно создайте резервную копию данных, которые требуется сохранить (например, контакты и заметки календаря).

Все приведенные выше рекомендации в равной степени относятся к устройству, аккумулятору, зарядному устройству и всем аксессуарам. При нарушении нормальной работы устройства обратитесь в ближайший специализированный сервисный центр.

Дополнительная информация по технике безопасности

Устройство и аксессуары могут содержать мелкие детали. Храните их в недоступном для детей месте.

■ Условия эксплуатации

Помните о необходимости соблюдения всех особых правил, действующих в той или иной области, и обязательно выключайте устройство везде, где его использование запрещено, может вызывать помехи или представлять угрозу безопасности. Используйте устройства только в нормальных условиях эксплуатации. Данное устройство удовлетворяет требованиям на уровень мощности облучения в РЧ-диапазоне при использовании в нормальном рабочем положении (рядом с ухом) либо на расстоянии не менее 2,2 см от тела человека. Чехлы, зажимы и держатели, которые крепятся на одежду или надеваются на шею, не должны содержать металлических деталей, при этом устройство должно находиться на указанном выше расстоянии от тела человека. Для передачи данных и сообщений требуется качественное соединение с сетью. В некоторых случаях передача данных и сообщений выполняется с задержкой (после установления требуемого качества соединения). Убедитесь в том, что указанные выше рекомендации относительно расстояния между устройством и телом человека выполняются вплоть до завершения передачи.

Детали телефона обладают магнитными свойствами. Возможно притяжение металлических предметов к телефону, а лицам, пользующимся слуховыми аппаратами, не следует подносить телефон к слуховому аппарату. Не храните рядом с

устройством кредитные карточки и другие магнитные носители информации; это может привести к уничтожению информации.

■ Медицинское оборудование

Работа любого радиопередающего оборудования, включая мобильные телефоны, может нарушать нормальное функционирование не имеющего должной защиты медицинского оборудования. С вопросами о защите медицинского оборудования от внешнего радиочастотного излучения и с другими связанными с этим вопросами обращайтесь к медицинским работникам или к изготовителю оборудования. Выключайте устройство в учреждениях здравоохранения, где это диктуется правилами внутреннего распорядка. В больницах и в других медицинских учреждениях может использоваться оборудование, чувствительное к внешнему радиочастотному излучению.

Кардиостимуляторы

Согласно рекомендации изготовителей кардиостимуляторов во избежание возникновения помех расстояние между мобильным телефоном и кардиостимулятором должно быть не менее 15 см. Эти рекомендации согласуются с результатами независимых исследований и рекомендациями Института исследований беспроводных технологий. Лицам, пользующимся кардиостимуляторами, необходимо соблюдать следующие правила:

- держите устройство на расстоянии не менее 15 см от кардиостимулятора;
- не носите устройство в нагрудном кармане;
- для снижения вероятности возникновения помех держите устройство около уха, более удаленного от кардиостимулятора.

При появлении признаков помех выключите и уберите устройство.

Слуховые аппараты

Некоторые типы мобильных устройств могут создавать помехи в работе слуховых аппаратов. При возникновении таких помех обратитесь к поставщику услуг.

■ Автомобили

Радиочастотные сигналы могут оказывать неблагоприятное воздействие на неправильно установленные или не имеющие требуемого экранирования электронные системы автомобиля (например, электронные системы впрыска топлива, электронные антиблокировочные системы тормозов, электронные системы контроля скорости, системы управления подушками безопасности). За дополнительной информацией обращайтесь к изготовителю автомобиля (или его представителю) или изготовителю устанавливаемого в автомобиль дополнительного оборудования (его представителю).

Установка устройства в автомобиле и его техническое обслуживание должны проводиться только квалифицированными специалистами. Нарушение правил установки и технического обслуживания может быть опасным и привести к аннулированию гарантии на устройство. Регулярно проверяйте надежность крепления и работоспособность радиотелефонного оборудования в автомобиле. Не храните и не перевозите горючие жидкости, газы или взрывчатые вещества вместе с устройством, его компонентами или аксессуарами. Владельцам автомобилей, оснащенных воздушной подушкой безопасности, следует помнить о том, что воздушная подушка наполняется газом под высоким давлением. Не помещайте никаких предметов, включая мобильные телефоны, над воздушной подушкой или в зоне ее раскрытия. При неправильной установке беспроводного оборудования в автомобиле раскрытие воздушной подушки может привести к серьезным травмам.

Использование устройства в полете запрещено. Выключите устройство перед посадкой в самолет. Пользование мобильными телефонами на борту самолета создает помехи в работе систем самолета и может преследоваться по закону.

■ Взрывоопасная среда

В потенциально взрывоопасной среде обязательно выключите устройство и строго соблюдайте все указания и инструкции. В местах возможного образования взрывоопасной атмосферы обычно рекомендуется глушить автомобильные двигатели. Искрообразование в таких местах может привести к пожару или взрыву, что чревато травмами и гибелью людей. Выключайте телефон на автозаправочных станциях, а также на станциях технического обслуживания (например, вблизи топливной аппаратуры). Необходимо соблюдать ограничения на использование радиооборудования на топливных складах, на объектах хранения и распределения топлива, на химических предприятиях и в местах выполнения взрывных работ. Потенциально взрывоопасная среда встречается довольно часто, но не всегда четко обозначена. Примерами такой среды являются подпалубные помещения на судах, хранилища химических веществ и установки по их перекачке, автомобили с использованием сжиженного горючего газа (например, пропана или бутана), помещения и зоны с загрязнением воздуха химикатами или взвесями, например, песчинками, пылью или металлическим порошком.

■ Вызов службы экстренной помощи



Важное замечание. Данное устройство, как и любой мобильный телефон, в своей работе использует радиосигналы, сотовые и стационарные сети связи, а также задаваемые пользователем режимы работы, в связи с чем невозможно гарантировать связь при всех обстоятельствах. В случае особо важных соединений (например, при вызове скорой медицинской помощи) нельзя надеяться только на мобильное устройство.

Для вызова службы экстренной помощи:

1. Включите устройство (если оно выключено). Убедитесь в том, что оно находится в зоне с достаточным уровнем радиосигнала.

В некоторых сетях необходимо, чтобы в телефоне была правильно установлена действующая SIM-карта.

2. Нажмите клавишу разъединения столько раз, сколько необходимо для очистки дисплея и подготовки телефона к работе.
3. Введите номер службы экстренной помощи, установленный для данного региона (номера службы экстренной помощи отличаются для разных регионов).
4. Нажмите клавишу вызова.

При использовании некоторых функций устройства для вызова службы экстренной помощи может потребоваться предварительно выключить эти функции.

Дополнительная информация приведена в данном руководстве либо ее можно получить у поставщика услуг сотовой связи.

При вызове службы экстренной помощи сообщите всю необходимую информацию с максимально возможной точностью. Ваше мобильное устройство может оказаться единственным средством связи на месте происшествия. Не прерывайте связи, не дождавшись разрешения.

■ Информация о сертификации (SAR)

ДАННОЕ УСТРОЙСТВО СООТВЕТСТВУЕТ МЕЖДУНАРОДНЫМ ТРЕБОВАНИЯМ К УРОВНЮ ОБЛУЧЕНИЯ РАДИОЧАСТОТНОЙ ЭНЕРГИЕЙ

Данное мобильное устройство содержит передатчик и приемник радиосигналов. Оно сконструировано и изготовлено с учетом требований на предельные уровни облучения радиочастотной (РЧ) энергией, установленных международными директивами (ICNIRP). Предельные уровни облучения являются составной частью общих директив и устанавливают допустимые уровни радиочастотного облучения для населения.

Данные директивы были разработаны независимыми научными организациями на основании систематического изучения и тщательной проверки результатов научных исследований. Предельные уровни облучения, которые приводятся в составе общих

директив, не превышают допустимых границ безопасного облучения человека независимо от его возраста и состояния здоровья.

Для определения уровня облучения, возникающего при работе мобильных телефонов, используется единица измерения, называемая удельным коэффициентом поглощения (SAR). Предельное значение SAR, установленное международными стандартами и нормативами, составляет 2,0 Вт/кг*. Измерения коэффициента SAR выполняются в стандартном рабочем положении устройства в режиме максимальной мощности передатчика, указанной в технических характеристиках, во всех диапазонах рабочих частот. Измерение коэффициента SAR выполняется при максимальной мощности, поэтому фактическое значение уровня SAR для работающего устройства может оказаться значительно ниже. Конструкция устройства предусматривает возможность работы при нескольких различных уровнях мощности, а это позволяет использовать минимальную мощность, достаточную для установления соединения с сетью. Вообще говоря, чем меньше расстояние до антенны базовой станции, тем ниже мощность излучаемого устройством сигнала.

Наибольшее значение коэффициента SAR для данного телефона составляет 0,82 Вт/кг около уха.

Значения SAR могут отличаться в зависимости от государственных стандартов и требований к испытаниям, а также от частотных диапазонов. Значение коэффициента SAR может изменяться при использовании аксессуаров. Дополнительную информацию SAR можно найти по адресу www.nokia.com в разделе, содержащем информацию об изделии.

* Предельный уровень SAR для радиочастотных устройств общего назначения составляет 2,0 Вт/кг с усреднением по десяти граммам ткани. Этот стандарт предусматривает значительный запас по безопасности, что служит дополнительной мерой защиты населения с учетом максимального разброса измерений. Значения SAR могут отличаться в зависимости от государственных стандартов и нормативов, а также

от частотных диапазонов. Информацию SAR для других регионов можно найти на Web-узле Nokia (www.nokia.com) в разделе, содержащем информацию о продукции.