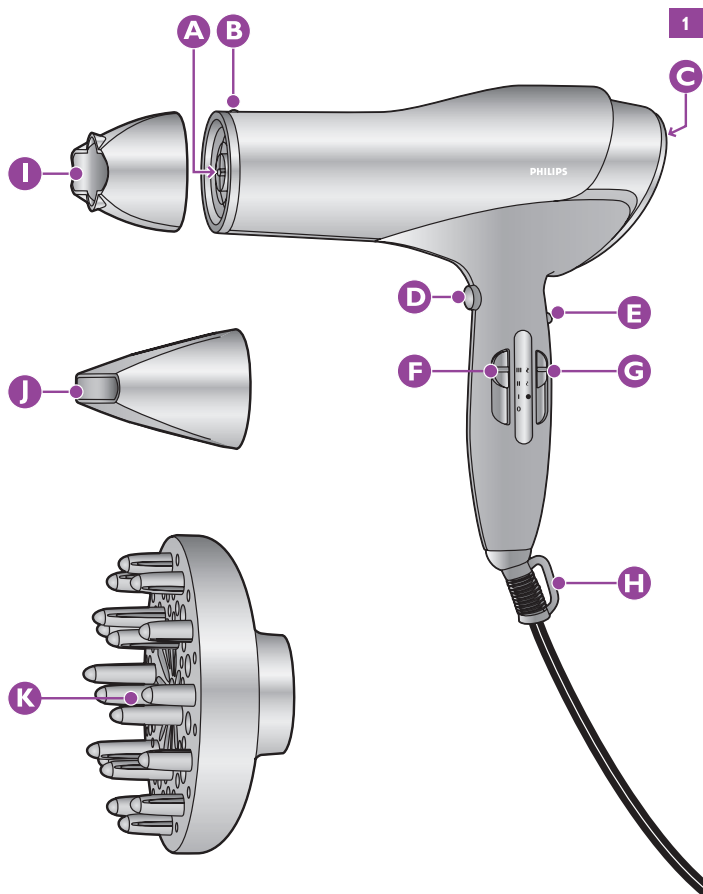


SalonPro

HP4897, HP4892, HP4891, HP4890

PHILIPS





Введение

Фен Philips Salon Pro представляет собой прибор большой мощности с профессиональными рабочими характеристиками и дизайном. Более того, этот фен способен защитить волосы от повреждений, что гарантирует получение только самого лучшего результата.

Функция ионизации позволяет создать поток отрицательно заряженных ионов, нейтрализующих статический заряд, и не дает волосам распушаться и спутываться. Это делает уход за волосами простым, а волосы блестящими.

Кроме функции ионизации этот фен оснащен керамическим элементом, который обеспечивает более мягкий нагрев по сравнению с обычным нагревательным элементом и таким образом защищает волосы от пересушивания.

Для получения дополнительной информации об этой и другой продукции Philips посетите наш веб-сайт www.philips.com.

Общее описание (Рис. 1)

- A** Керамический элемент (только у моделей HP4892/91/90)
- B** Индикатор ионного кондиционирования
- C** Съёмная вентиляционная решётка
- D** Кнопка включения холодного обдува
- E** Переключатель ионного кондиционирования
 - 0 = Выкл.
 - I = Вкл.
- F** Регулятор интенсивности воздушного потока
 - 0 = Выкл.
 - I = Слабый воздушный поток, специально предназначенный для создания причёски
 - II = Воздушный поток средней интенсивности для сушки волос
 - III = Сильный воздушный поток для очень быстрой сушки волос
- G** Регулятор интенсивности нагрева
 - ☼ = Высокотемпературный режим
 - ☾ = Щадящий температурный режим
 - ● = Режим подачи холодного воздуха
- H** Петля для подвешивания

- I** Стандартная насадка (только у моделей HP4897/91/90)
- J** Профессиональная насадка (только у модели HP4892)
- K** Диффузор для создания объёма (для моделей HP4892/91 - с керамическими кончиками)

Внимание

До начала эксплуатации прибора внимательно ознакомьтесь с настоящим руководством и сохраните его для дальнейшего использования в качестве справочного материала.

- ▶ **Перед подключением прибора убедитесь, что указанное на нём номинальное напряжение соответствует напряжению местной электросети.**
- ▶ Регулярно проверяйте состояние сетевого шнура.
- ▶ Запрещено пользоваться электроприбором, если сетевая вилка, сетевой шнур или сам прибор повреждены.
- ▶ В случае повреждения сетевого шнура, его необходимо заменить. Чтобы обеспечить безопасную эксплуатацию прибора, заменяйте шнур только в торговой организации Philips, в авторизованном сервисном центре Philips или в сервисном центре с персоналом аналогичной квалификации.
- ▶ Избегайте попадания воды в прибор! Не пользуйтесь прибором для укладки волос рядом с ванной, бассейном, раковинами и подобными резервуарами, заполненными водой. Если вы пользуетесь прибором в ванной комнате, то после работы выньте вилку шнура питания из розетки электросети, поскольку близость воды является опасным фактором, даже когда прибор выключен.
- ▶ Для обеспечения дополнительной защиты советуем вам установить выключатель остаточного тока (RCD), рекомендованный для электропитания ванной комнаты и срабатывающий при номинальном остаточном рабочем токе не более 30 мА. Посоветуйтесь с электриком, выполняющим электромонтаж.
- ▶ Храните прибор в недоступном для детей месте.
- ▶ Не загромождайте вентиляционную решетку.

- ▶ Данный прибор снабжен устройством автоматического отключения при перегреве. Прибор автоматически отключается при перегреве. Выключите прибор и дайте ему остыть в течение нескольких минут. Перед повторным включением прибора убедитесь, что решётка вентилятора не засорена пылью, волосами и т.д.
- ▶ Всегда выключайте фен перед тем, как отложить его даже на короткое время.
- ▶ После завершения работы отключите прибор от розетки электросети.
- ▶ Не обматывайте сетевой шнур вокруг прибора.
- ▶ При использовании фена с включенным режимом ионизации возможно появление специфического запаха. Это вызвано образованием ионов и не представляет опасности для человека.
- ▶ Не прикасайтесь к ионизатору или керамическому нагревательному элементу металлическими предметами.
- ▶ Не подносите металлические предметы к вентиляционной решётке, чтобы не произошло короткое замыкание.
- ▶ Запрещается пользоваться какими-либо принадлежностями или деталями других производителей, не имеющих специальной рекомендации Philips. При использовании таких принадлежностей гарантийные обязательства утрачивают силу.
- ▶ Уровень шума: HP4890, HP4891 $L_c = 84$ дБ(А)
- ▶ Уровень шума: HP4892 $L_c = 86$ дБ(А)

Использование прибора

Сушка волос

- 1 Вставьте вилку сетевого шнура в розетку электросети.
- 2 Включите фен, установив необходимый воздушный поток: слабый, средней интенсивности или сильный.
- 3 Установите ползунковый переключатель температурного режима в положение подачи холодного воздуха, щадящего или высокотемпературного режима.

- 4** С помощью ползункового переключателя можно установить или отменить функцию ионизации.

При использовании функции ионизации уменьшается спутывание волос и снимается возникающий электростатический заряд, а использование данного режима больше всего подходит для сухих или почти сухих волос.

- 5** Для сушки волос совершайте феном расчёсывающие движения, держа его на небольшом расстоянии от волос. (Рис. 2)

- Совет. Если закончив сушку волос вы воспользуетесь режимом обдува холодным воздухом, волосы станут более блестящими.

Концентратор

Концентратор позволяет направлять поток воздуха прямо на щётку или расчёску, с помощью которой вы укладываете волосы.

- 1** Для установки концентратора просто наденьте его на прибор до щелчка. Чтобы снять концентратор, потяните его на себя. (Рис. 3)

Диффузор для создания объёма

Диффузор для создания объёма специально разработан для бережного высушивания как прямых, так и вьющихся или волнистых волос.

- Диффузор создаёт мягкий воздушный поток и позволяет вам создать объёмные и упругие локоны.

- 1** Для установки диффузора просто наденьте его на прибор до щелчка и совместите стрелку на диффузоре со стрелкой на цилиндрическом корпусе. Чтобы снять диффузор, потяните его на себя. (Рис. 4)

- Для придания причёске объёма у корней волос поднесите фен к голове так, чтобы штырьки щётки касались кожи головы. (Рис. 5)

- 2** Для равномерного распространения тёплого воздуха по волосам совершайте феном круговые движения. (Рис. 6)

Керамические наконечники диффузора (только у моделей HP4892/91) защищают волосы от повреждений.

Рекомендации по сушке волос

Вьющиеся или волнистые волосы

- 1 Держите диффузор на расстоянии 10 - 15 см от головы, чтобы волосы высыхали постепенно. (Рис. 7)
- 2 Тем временем вы можете укладывать волосы свободной рукой или расчёской.
- 3 В процессе сушки вы также можете сминать пряди волос рукой для укладки локонов или волн при сушке. Это придаст локонам упругость и прочность.

Длинные волосы

- Д Чтобы высушить длинные волосы, можно расправить пряди на диффузоре. (Рис. 8)
- Д Также можно во время сушки расчёсывать волосы вниз штырьками диффузора. (Рис. 9)

Очистка прибора

Перед очисткой прибора всегда отсоединяйте его от электросети.

Запрещается споласкивать прибор водой.

- 1 Откройте вентиляционную решётку, чтобы удалить волосы и пыль, попавшие в вентиляционное отверстие.
- 2 Для очистки прибора пользуйтесь сухой тканью.
- 3 Для очистки насадки можно воспользоваться влажной тканью или промыть её под струей воды.

Хранение

Перед тем, как убрать фен, необходимо вынуть вилку шнура питания из розетки электросети.

- Д Уберите прибор в безопасное место и дайте ему остыть.
- Д Не обматывайте сетевой шнур вокруг прибора.
- Д Прибор можно хранить, подвешивая за специальную петлю.

Защита окружающей среды

- Д После окончания срока службы не выбрасывайте прибор вместе с бытовыми отходами. Передайте его в специализированный пункт для дальнейшей утилизации. Этим вы поможете защитить окружающую среду. (Рис. 10)

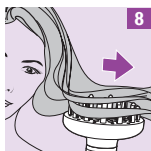
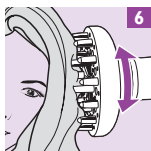
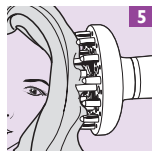
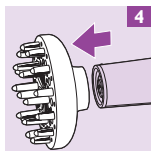
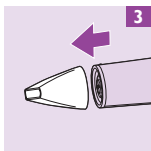
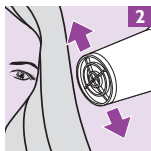
Гарантия и обслуживание

Для получения дополнительной информации или в случае возникновения проблем зайдите на веб-сайт www.philips.com или обратитесь в Центр поддержки покупателей в вашей стране (номер телефона центра указан на гарантийном талоне). Если подобный центр в вашей стране отсутствует, обратитесь в местную торговую организацию Philips или в отдел поддержки покупателей компании Philips Domestic Appliances and Personal Care BV.

Поиск и устранение неисправностей

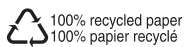
Если у вас возникли проблемы с прибором для фенот, и их не удастся решить самостоятельно используя руководство по обнаружению и устранению неисправностей, обратитесь в ближайший сервисный центр компании Philips, в центр поддержки покупателей Philips вашей страны.

Неисправность	Причина	Способы решения
<p>Прибор не включается.</p>	<p>На электророзетку, к которой подключен прибор, не подается питание.</p>	<p>Убедитесь, что розетка находится под напряжением.</p>
	<p>Возможно, прибор перегрелся и автоматически отключился.</p>	<p>Выключите прибор и дайте ему остыть в течение нескольких минут. Перед повторным включением прибора убедитесь, что решётка вентилятора не засорена пылью, волосами и т.п.</p>
	<p>Возможно, напряжение в сети не подходит для вашего прибора.</p>	<p>Проверьте, соответствует ли напряжение, указанное на заводской табличке прибора, напряжению в сети.</p>
	<p>Возможно, поврежден шнур питания.</p>	<p>В случае повреждения сетевого шнура, его необходимо заменить. Чтобы обеспечить безопасную эксплуатацию прибора, заменяйте шнур только в торговой организации Philips, в авторизованном сервисном центре Philips или в сервисном центре с персоналом аналогичной квалификации.</p>





www.philips.com



100% recycled paper
100% papier recyclé

4222.002.6150.4