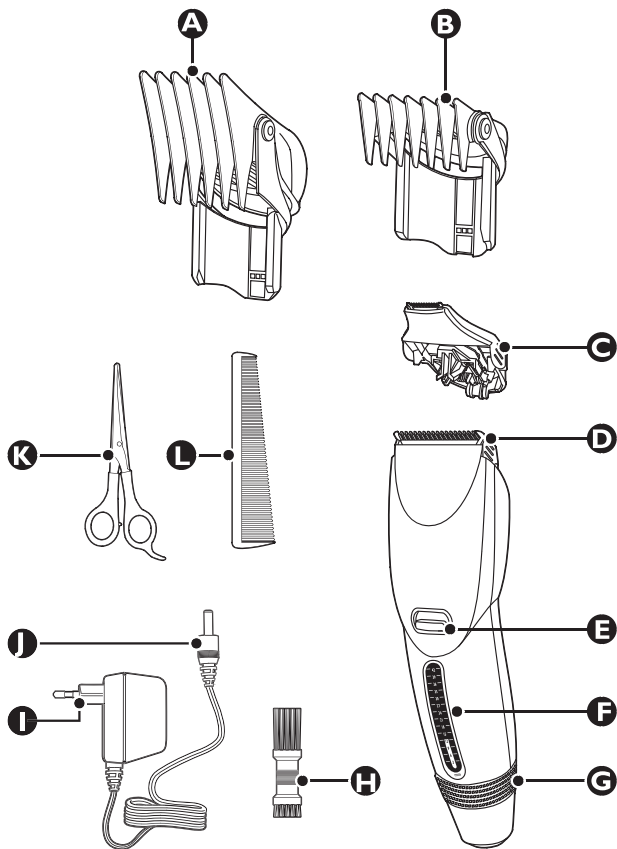


# Hairclipper

QC5090, QC5070



**PHILIPS**



## Введение

Уважаемый покупатель, поздравляем с удачной покупкой! Ваша новая, простая в использовании машинка для стрижки волос Philips настраивается в соответствии с формой головы, обеспечивая удобство применения. Чтобы использование машинки для стрижки волос доставляло удовольствие, ознакомьтесь со следующей информацией.

## Общее описание (Рис. 1)

- A** Большой гребень
- B** Маленький гребень
- C** Высокоточный триммер (только у QC5090)
- D** Основной стригущий блок
- E** Переключатель вкл./выкл.
- F** Индикатор длины (индикация длины волос после стрижки)
- G** Фиксатор длины (фиксация установки длины волос)
- H** Щёточка для чистки
- I** Адаптер
- J** Штекер адаптера
- K** Ножницы
- L** Расческа для укладки

## Внимание

- До начала эксплуатации прибора внимательно ознакомьтесь с настоящим руководством и сохраните его для дальнейшего использования в качестве справочного материала.
- Перед подключением прибора убедитесь, что указанное на нём номинальное напряжение соответствует напряжению местной электросети.
- Если адаптер поврежден, заменяйте его только таким же адаптером, чтобы обеспечить безопасную эксплуатацию прибора.
- В конструкцию адаптера входит трансформатор. Запрещается заменять адаптер или присоединять к нему другие штекеры: это опасно.

- Данный прибор не предназначен для использования лицами (включая детей) с ограниченными возможностями сенсорной системы или ограниченными интеллектуальными возможностями, а так же лицами с недостаточным опытом и знаниями, кроме случаев контроля или инструктирования по вопросам использования прибора со стороны лиц, ответственных за их безопасность.
- Не позволяйте детям играть с прибором.
- Избегайте попадания жидкости на прибор и адаптер (Рис. 2).
- Использование прибора, его зарядка и хранение должны производиться при температуре от 15°C до 35°C.
- Напряжение питания прибора 220-240 вольт.
- Не используйте неисправный адаптер.
- Не пользуйтесь прибором, если насадка повреждена: это может привести к травме.
- Пользуйтесь только адаптером, входящим в комплект поставки.
- Не заряжайте прибор, находящийся в чехле или футляре.
- Данный прибор предназначен только для стрижки волос на голове. Запрещается использовать его для других целей.
- Уровень шума:  $L_c = 61$  дБ (А)

### **Электромагнитные поля (ЭМП)**

Данное устройство Philips соответствует стандартам по электромагнитным полям (ЭМП). При правильном обращении согласно инструкциям, приведенным в руководстве пользователя, применение устройства безопасно в соответствии с современными научными данными.

### **Зарядка**

Перед первым использованием прибора аккумулятор необходимо заряжать в течение 8 часов (никель-кадмиевый) или 12 часов (никель-металл-гидридный).

Полностью заряженный аккумулятор обеспечивает автономную работу прибора до 35 минут (никель-кадмиевый) или 50 минут (никель-металл-гидридный).

**Не заряжайте прибор более 24 часов подряд.**

- 1** Выключайте прибор во время зарядки.
- 2** Подключите штекер к прибору (Рис. 3).
- 3** Подключите адаптер к розетке электросети.
  - ▶ Сигнальный индикатор загорится, показывая, что прибор заряжается (Рис. 4).

Когда аккумулятор полностью зарядится, индикатор зарядки не погаснет и не изменит цвет.

### **Для увеличения срока службы аккумулятора**

Не подзаряжайте прибор между сеансами стрижки после первой зарядки. Продолжайте пользоваться прибором и подзаряжайте аккумулятор только при полной (почти полной) разрядке.

- Два раза в год полностью разряжайте аккумулятор, оставляя прибор включенным до остановки двигателя.
- Не оставляйте шнур постоянно включенным в электророзетку.
- Если прибором не пользовались длительное время, его следует заряжать в течение 8 часов (никель-кадмиевый) или 12 часов (никель-металл-гидридный).

### **Стрижка с питанием прибора от электросети**

Не пользуйтесь прибором, подключенным к электросети, при полностью заряженном аккумуляторе.

- ▶ При использовании машинки для стрижки волос с питанием от электросети: выключите машинку для стрижки волос, подключите ее к электросети и подождите несколько секунд перед включением.

### **Использование прибора**

#### **Стрижка со съёмным гребнем**

- ▶ Установка длины волос после стрижки обозначена в мм на индикаторе длины (Рис. 5).
- ▶ Установка длины волос после стрижки видна только в случае присоединения одного из съёмных гребней. Для стрижки с

длиной волос 3-21 мм используйте маленький гребень. Большой гребень используется для длины волос после стрижки 23-41 мм.

**1** Установите съемный гребень в направляющих пазах прибора и сдвиньте его до щелчка (Рис. 6).

Убедитесь в том, что каждая направляющая гребня полностью встала в паз.

**2** Установите необходимую длину волос, повернув фиксатор длины (Рис. 7).

При использовании маленького съемного гребня длина волос после стрижки может составлять 3 мм, 6 мм, 9 мм, 12 мм, 15 мм, 18 мм или 21 мм.

При использовании большого съемного гребня длина волос после стрижки может составлять 24 мм, 27 мм, 30 мм, 33 мм, 36 мм, 39 мм или 42 мм.

**3** Включите прибор (Рис. 8).

### **Полезные советы**

- Мы рекомендуем начинать стрижку, установив максимальную длину волос (с большим съемным гребнем) и постепенно уменьшая установку длины до достижения необходимого результата.
- Если на съемном гребне скопилось слишком много волос, отсоедините гребень и сдуйте и/или стряхните с него волосы. При этом установка длины волос не изменится.
- При создании определенной прически запишите используемые установки длины волос: они вам пригодятся при следующих стрижках.

### **Стрижка без съемного гребня:**

---

Для создания контура стрижки на шее и в области ушей используйте машинку без съёмного гребня.

**► Чтобы снять гребень, потяните его на себя (Рис. 9).**

Запрещается снимать гребень, взявшись за гибкую верхнюю часть. Снимайте гребень, взявшись за его основание.

- Д Съёмный гребень задает определенное расстояние от стригущего блока до кожи. Это означает, что при использовании машинки для стрижки без съёмного гребня, волосы будут пострижены очень коротко.
  - Д Точное повторение формы головы
- 1 Сдвиньте среднюю часть стригущего блока большим пальцем вверх до открытия, затем снимите его с прибора (Рис. 10). Соблюдайте осторожность, не роняйте стригущий блок.
  - 2 Установите выступ высокоточного триммера в паз и вставьте триммер в прибор, надавив на него до щелчка (Рис. 11).

## Очистка

Прибор необходимо очищать после каждого использования.

Не используйте для очистки прибора абразивные чистящие средства, металлические щётки или растворители типа спирта, бензина или ацетона.

Для очистки прибора и адаптера пользуйтесь только щёточкой, которая входит в комплект поставки.

- 1 Прежде чем приступить к очистке, убедитесь, что прибор выключен и отключён от электросети.
- 2 Чтобы снять гребень, потяните его на себя (Рис. 9).
- 3 Сдвиньте среднюю часть стригущего блока большим пальцем вверх до открытия, затем снимите его с прибора (Рис. 10). Соблюдайте осторожность, не роняйте стригущий блок.
- 4 Очистка стригущего блока должна выполняться прилагаемой щёточкой (Рис. 12).
- 5 Внутренние части прибора также следует очищать прилагаемой щёточкой (Рис. 13).
- 6 Установите выступ стригущего блока в паз и вставьте блок в прибор, надавив на него до щелчка (Рис. 11).

Прибор не нуждается в смазке.

## Замена

Изношенный или поврежденный стригущий блок можно заменить только на блок такого же типа производства Philips.

- Сдвиньте среднюю часть стригущего блока большим пальцем вверх до открытия, затем снимите его с прибора (Рис. 10).

Соблюдайте осторожность, не роняйте стригущий блок.

- Установите выступ нового стригущего блока в паз и вставьте блок в прибор, надавив на него до щелчка (Рис. 11).

## Защита окружающей среды

- После окончания срока службы не выбрасывайте прибор вместе с бытовыми отходами. Передайте его в специализированный пункт для дальнейшей утилизации. Этим вы поможете защитить окружающую среду (Рис. 14).

Аккумулятор содержит вещества, загрязняющие окружающую среду. После окончания срока службы прибора и передачи его для утилизации, аккумулятор необходимо извлечь. Аккумулятор следует утилизировать в специализированных пунктах. Если при извлечении аккумулятора возникли затруднения, можно передать прибор в сервисный центр Philips, где аккумулятор извлекут и утилизируют безопасным для окружающей среды способом.

## Утилизация аккумулятора

Перед извлечением аккумулятора должен быть полностью разряжен.

- 1 Отключите прибор от электросети, включите и подождите, пока двигатель не остановится.
- 2 Сдвиньте среднюю часть стригущего блока большим пальцем вверх до открытия, затем снимите его с прибора (Рис. 10).  
Соблюдайте осторожность, не роняйте стригущий блок.
- 3 С помощью отвертки отсоедините верхнюю половинку корпуса от нижней (Рис. 15).
- 4 Снимите с прибора нижнюю половинку корпуса (Рис. 16).

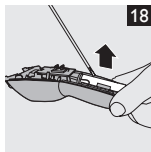
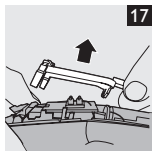
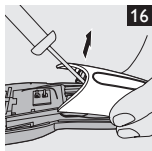
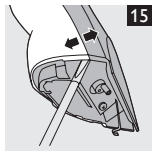
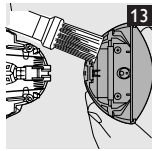
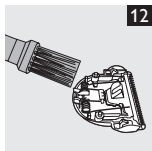
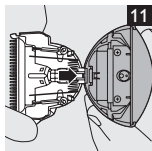
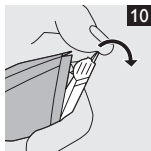
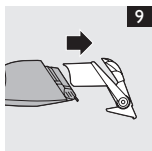
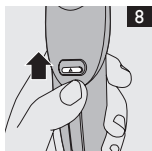
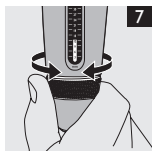
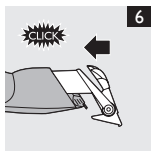
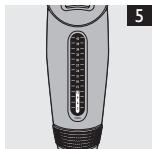
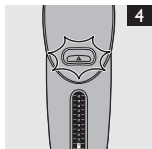
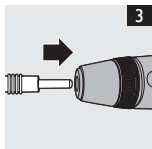
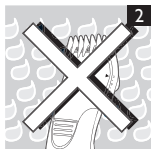


- 5** Отсоедините от прибора индикатор длины (Рис. 17).
- 6** Приподнимите и выньте аккумулятор из прибора (Рис. 18).
- 7** Перережьте провода и утилизируйте аккумулятор безопасным для окружающей среды способом.

Не подключайте разобранный прибор к электросети.

## Гарантия и обслуживание

Для получения дополнительной информации или в случае возникновения проблем зайдите на веб-сайт **www.philips.com** или обратитесь в Центр поддержки покупателей в вашей стране (номер телефона центра указан на гарантийном талоне). Если подобный центр в вашей стране отсутствует, обратитесь в вашу местную торговую организацию Philips или в отдел поддержки покупателей компании Philips Domestic Appliances and Personal Care BV.





[www.philips.com](http://www.philips.com)



4203.000.5456.3