



Портативный MP3 плеер

КОДИРОВЩИК / ДИКТОФОН / FM РАДИО / ВНЕШНЯЯ ПАМЯТЬ USB

NF-450



Руководство пользователя

Введение

Благодарим Вас за приобретение MP3 плеера!

Это универсальный кодировщик / плеер MP3, который позволяет Вам непосредственно кодировать звуковую информацию в формат MP3 БЕЗ ИСПОЛЬЗОВАНИЯ ПК. Вы можете удобно и просто слушать цифровую музыку. Высококачественные функции записи голоса в одно касание могут использоваться для записи лекций, интервью или совещаний.

Соблюдение авторских прав

Вы должны знать, что распространение файлов MP3 без разрешения владельца авторских прав противозаконно. Nexx Digital и ассоциированные компании не несут ответственности за такие действия пользователя.

Информация о безопасном использовании

Руководство пользователя предостерегает пользователей от внесения изменений в конструкцию устройства, которые явно не входят в полномочия пользователя по использованию оборудования.

Имейте в виду, что модификации, не разрешенные специально изготовителем, могут лишить пользователей права использовать это устройство.

Nexx Digital и DSD Ltd. не несут ответственности за какие-либо ошибки или опущения в этом документе и имеют право на изменение информации, содержащейся в этом документе, без предварительного уведомления.

Содержание

1	Подготовка	4
2	Установка драйверов Windows98/SE	11
3	Подключение к компьютеру	12
4	Использование основных функций	18
5	Меню режимов	29
6	Главное меню	37
7	Обновление микрокода (прошивки)	47
8	Таблица меню	49
9	Дополнительно	51
10	Меры безопасности	63
11	Устранение неполадок	64
12	Спецификации	65

Подготовка

Характеристики устройства

- Мультиформатный плеер
Воспроизводятся файлы в форматах MP3, WMA и ASF.
- Кодирование WMA
- У вас есть возможность записывать звуковые файлы в формате WMA, подключив плеер через линейный вход к внешнему источнику звука.
- - Также плеер позволяет записывать радиопередачи и в реальном времени кодировать их в формат WMA.
- - На деловых встречах или лекциях вы можете использовать плеер в качестве диктофона, получая записанный голос в формате WMA.
- Встроенный разъем карт SD/MMC
Вы можете увеличить доступную плееру память, вставив в его разъем карту памяти SD или MMC.
- Автоматическая зарядка от порта USB
Для подзарядки батареи плеера вам требуется только подключить его к порту USB.
- Функция HOST
Данные с карточки SD/MMC могут быть скопированы во встроенную память плеера.
- Функция My LOGO (мой логотип)
Вы можете задать серию фотографий или небольшой видеоклип, которые будут демонстрироваться на дисплее при включении плеера.
- Прием радио
Вы можете слушать радиостанции диапазона FM. На станции можно настраиваться вручную или по сохраненному списку станций.
- Программирование записи
Вы можете заранее установить время, в которое плеер автоматически начнет запись радиопередачи.
- ЖК дисплей, отображающий 3 цвета и 128 градаций серого
- Возможность обновления прошивки
Для улучшения функционирования плеера вы можете загружать из интернет новейшие версии прошивки плеера.
- 5 предустановленных настроек эквалайзера
Плеер позволит вам использовать 5 предустановленных настроек эквалайзера или настроить его вручную.

- Звуковой эффект SRS/WOW 3-D Surround
- Простая навигация
- Найти песню, которую вам хочется, очень просто.
- Закладки
- С помощью закладок вы можете выборочно слушать ваши любимые песни.

Принадлежности



Диски с программным обеспечением



Наушники



USB кабель



Чехол



Кабель для линейного входа



Шнурок для ношения на шее



USB переходник

Органы управления

1. Разъем карты памяти
2. Разъем наушников
3. Кнопка Bookmark (закладки/навигация)
4. Кнопка EQ (эквалайзер/список/выбор карты)
5. Кнопка Record (повтор/запись)
6. Микрофон
7. Кнопка Previous (предыдущее меню)
8. Кнопка Volume + (увеличение громкости/подменю)
9. Разъем USB
10. Кнопка Reset (перезагрузка)
11. Кнопка Next (следующее меню)
12. Джойстик
13. Кнопка Volume - (уменьшение громкости/подменю)
14. Переключатель Hold (блокировка)
15. Кнопка Play (воспроизведение)
16. Линейный вход



Дисплей

Режим воспроизведения MP3

1. Статус воспроизведения (Play/Stop)

2. Режим воспроизведения

3. Повтор A<>B

4. Блокировка

5. Заряд батареи

6. Громкость (L: левый канал, R: правый канал)

7. Имя воспроизводимого файла

8. Время воспроизведения

9. Битрейт

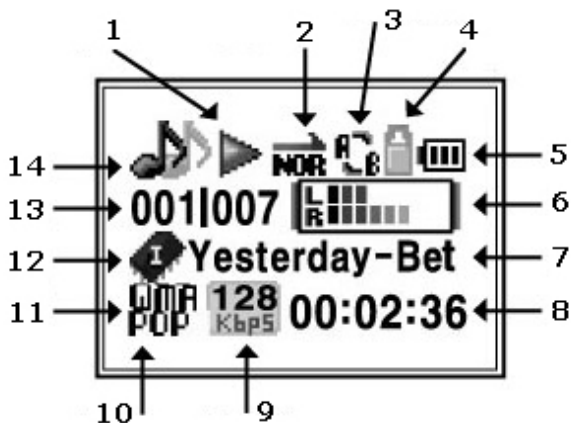
10. Эквалайзер

11. Формат воспроизводимого файла

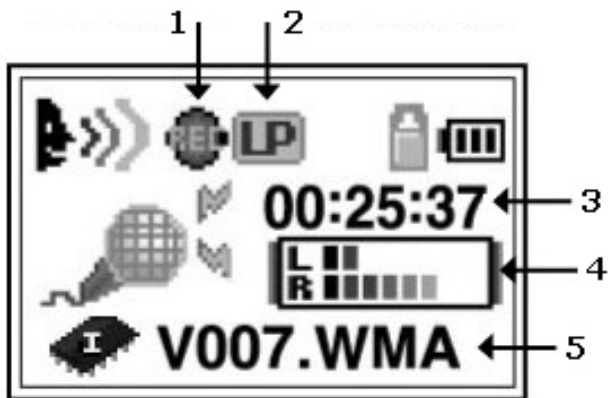
12. Память (внешняя/внутренняя)

13. Номер трека/количество треков

14. Программа

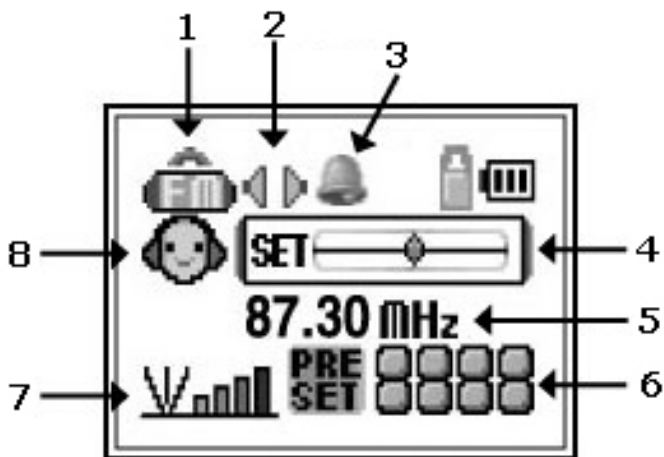


Режим диктофона



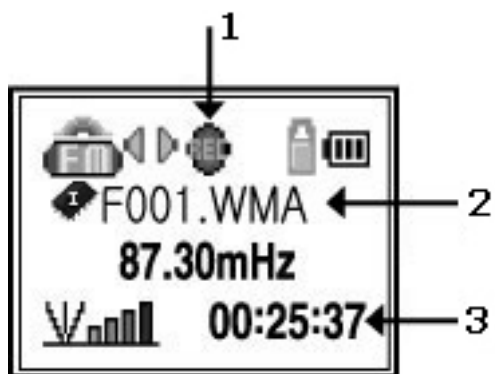
1. Значок записи
2. Качество записи
3. Время записи
4. Громкость (L: левый канал, R: правый канал)
5. Имя записываемого файла

Режим радио



1. Режим приема
2. Стерео/моно
3. Запоминание радио
4. Индикатор сигнала антенны
5. Частота приема
6. Канал из памяти
7. Статус сканирования
8. Прослушивание радио

Режим записи радио



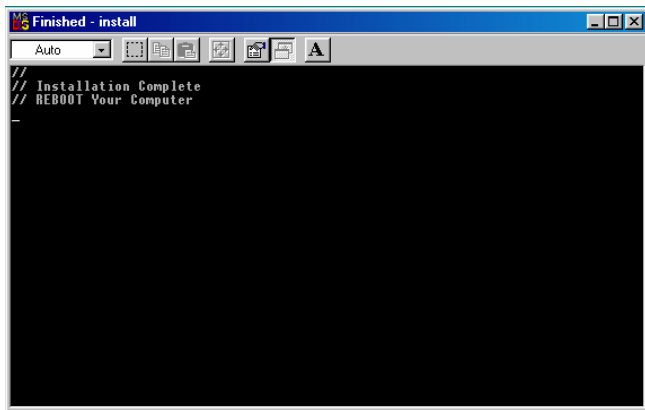
1. Режим записи
2. Имя записываемого файла
3. Время записи

Установка драйверов Windows98/SE

Если на вашем компьютере установлена операционная система Windows98/SE, вам следует установить на него прилагаемый драйвера. Установив однажды, вам не придется переустанавливать драйвера.

Пользователям Windows ME, 2000, XP и Mac нет необходимости устанавливать драйвера.

- 1. Вставьте прилагаемый диск с программным обеспечением в привод CD-ROM/DVD-ROM.
- 2. Запустите с диска файл **install. bat**.
- 3. После появления следующего окна, закройте его и перезапустите компьютер.



Для удаления установленного драйвера в операционной системе Windows98/SE, запустите файл **uninstall.bat** из папки **fscommand** на установочном диске. Затем перезапустите компьютер.

Подключение к компьютеру

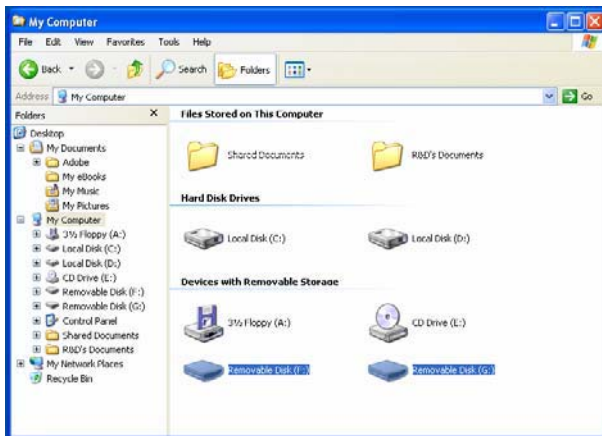
Требования к системе

Ваш компьютер должен удовлетворять следующим минимальным требованиям:

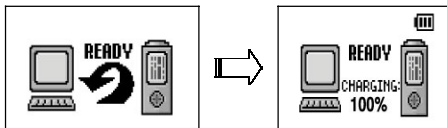
- Pentium 133 MHz или выше
- Windows 98/SE, ME, 2000, Mac OS 9 или Mac OS 10
- Привод CD-ROM
- Порт USB
- Графическая карта VGA
- Более 64 MB оперативной памяти

Подключение плеера к компьютеру

1. Подключите к компьютеру прилагаемый кабель USB.
 2. Другим концом подключите кабель к USB разъему на нижней части плеера.
- * Если вы отключите кабель во время передачи, может произойти сбой передачи данных.
- На экране появится сообщение о поиске нового устройства и автоматически начнется процесс установки драйверов. Во время установки экран может погаснуть. Проверьте успешность установки драйверов.
 - Откройте Windows Explorer (проводник). В компьютере должны появиться два новых съемных диска. Первый – встроенная память плеера, второй – карта памяти SD/MMC. На каждом диске есть директории **LINE** (линия), **LOGO** (логотип), **RADIO** (радио) и **VOICE** (голос).



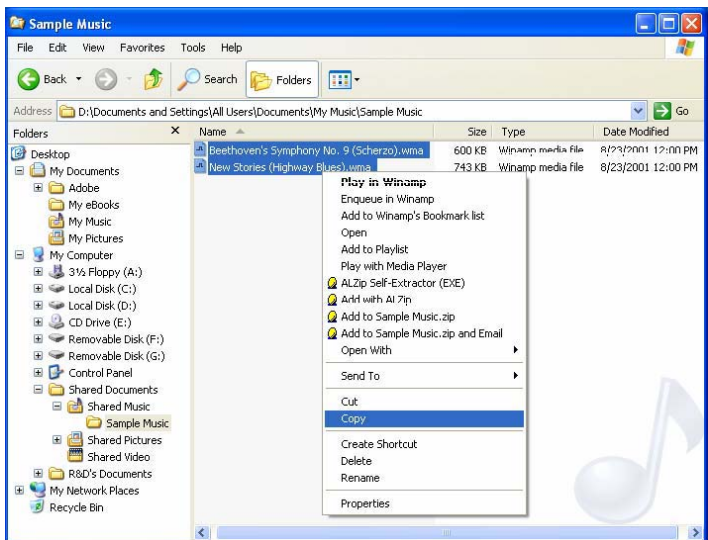
- При каждом подключении плеера, компьютер распознает его как съемный USB диск, и начинается подзарядка батареи плеера.



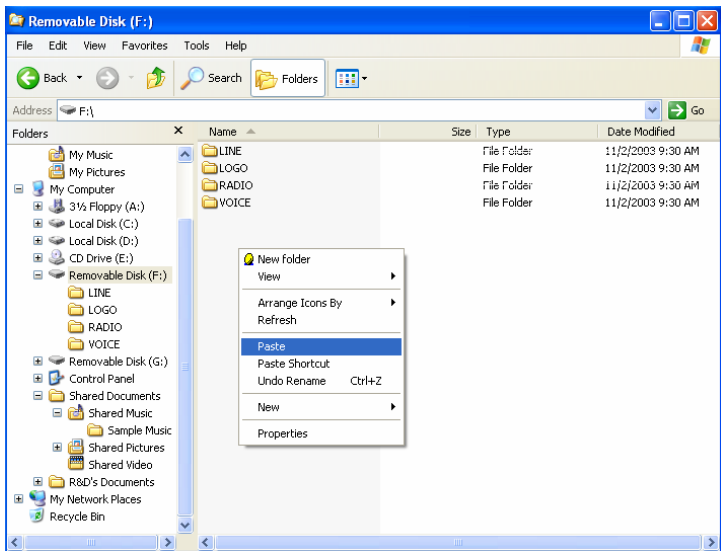
- Как проверить правильность установки USB драйвера:
 - **Windows 98/ME**
Control Panel -> System -> Controller -> Hard Disk Controller -> MY-2030 Win98USB Mass Storage Device
 - **Windows 2000**
Control Panel -> System -> Controller -> Disk Drives -> MY-2030 USB Device
 - **Windows XP**
Control Panel -> Condition Management -> System -> Controller -> Disk drive -> MY-2030 USB Device

Передача файлов

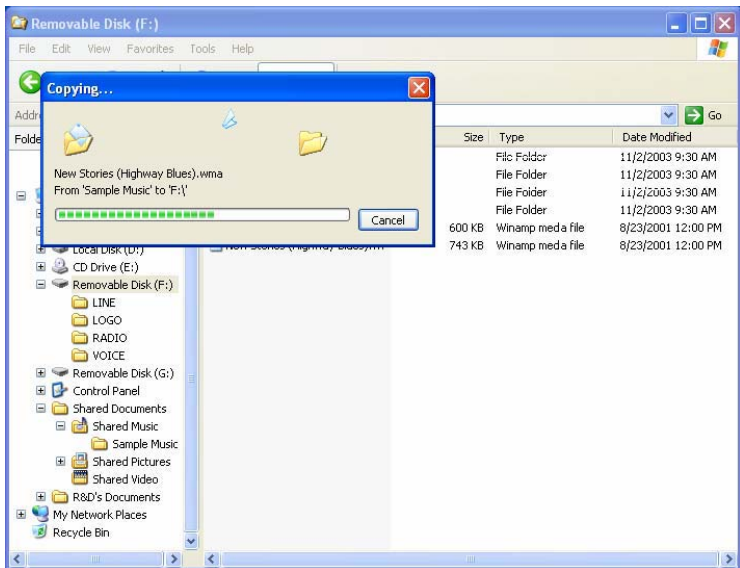
1. На жестком диске вашего компьютера выберите файлы, которые вы хотите переслать на плеер.
2. Правой кнопкой мыши щелкните на выделенных файлах и из всплывающего меню выберите **Copy** (копировать).



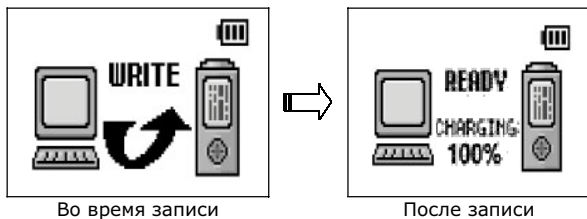
3. Зайдите на съемный диск, на который хотите скопировать файлы, щелкните на нем правой кнопкой мыши и выберите **Paste** (вставить).



4. Начнется процесс копирования. На экране компьютера отобразится следующее окно.



Экран плеера покажет следующее:



Отключение плеера от компьютера

* Предупреждение

Плеер может быть отключен от компьютера только когда на дисплее отображается **READY**. Иначе данные в памяти плеера могут быть повреждены.

После успешной передачи файлов на плеер, он должен быть отключен в соответствии со следующими инструкциями:

1. Переместите указатель мыши на зеленую стрелку на панели задач в правом нижнем углу экрана. Появится надпись «Safely Remove Hardware» (безопасное удаление оборудования).



2. Если вы щелкните по зеленой стрелке левой кнопкой мыши, появится следующее сообщение:




3. Если вы щелкните по этому сообщению левой кнопкой мыши, появится следующее сообщение и плеер перейдет в режим воспроизведения MP3:

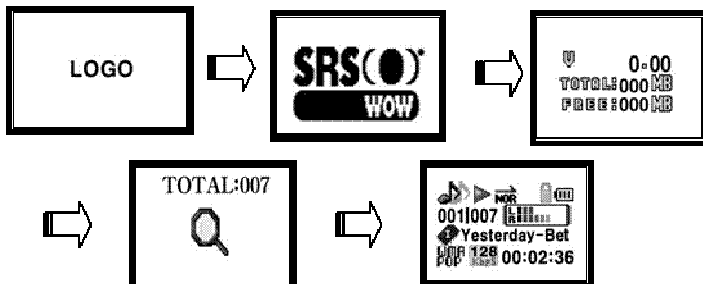


4. Теперь вы можете отключить плеер от компьютера.

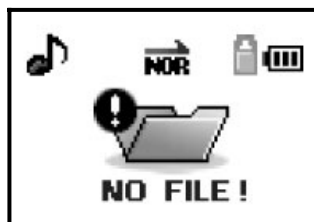
Использование основных функций

Включение и выключение плеера

Включение и выключение плеера производится нажатием кнопки . После включения дисплей плеера последовательно покажет следующие экраны, после чего начнется воспроизведение музыкального файла. Если в памяти плеера нет ни одного музыкального файла, на дисплее появится сообщение «No File».





Экран плеера во время включения



Если в плеере нет музыкальных файлов

Воспроизведение музыки

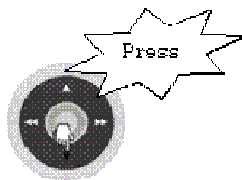
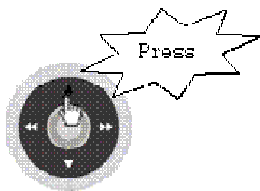
После включения, плеер автоматически начинает воспроизведение музыки. Если в памяти плеера нет ни одного музыкального файла, на дисплее появится сообщение «No File», как описано выше.

Короткое нажатие кнопки  приостановит воспроизведение. Повторное нажатие кнопки  в режиме паузы или остановки начнет воспроизведение. Чтобы вернуться в режим воспроизведения при любом другом состоянии плеера, коротким нажатием джойстика войдите в меню **NAVIGATE** и выберите **TOTAL**.

* Подробности описаны в подразделе «Навигация» раздела «Меню режимов».

Регулировка громкости

Регулировать громкость вы можете нажатием джойстика вверх или вниз ▲/▼.



Поиск музыкальных и голосовых файлов

1. Для перемещения к предыдущему или следующему треку нажимайте джойстик влево ◀◀ или вправо ▶▶, соответственно.

2. Для перемотки текущей композиции назад или вперед в режиме воспроизведения нажмите и удерживайте джойстик нажатым влево ◀◀ или вправо ▶▶, соответственно.



Повтор воспроизведения

1. Коротко нажмите **A-B**. На экране появится значок **A**, обозначающий начало повторяемого отрезка композиции.

2. Повторным нажатием **A-B** установите окончание повторяемого отрезка. На экране отобразится **A<>B** и начнет циклическое воспроизведение выбранного отрезка трека.


3. Еще одним коротким нажатием **A-B** вы можете завершить повторное воспроизведение фрагмента композиции. Значок **A<>B** исчезнет с экрана. Также, закончить повторное воспроизведение можно, перейдя на предыдущий или следующий трек коротким нажатием джойстика влево ◀◀ или вправо ▶▶.



Блокировка

- Для установки блокировки передвиньте переключатель **HOLD** в направлении стрелки.
- Режим блокировки позволяет избежать случайного нажатия кнопок. При нажатии любой кнопки в режиме блокировки, на экране появится представленное ниже сообщение.



- Если вы попытаетесь включить плеер в режиме блокировки нажатием кнопки , на дисплее будет мигать надпись «HOLDING!!!». Вам придется передвинуть переключатель для снятия блокировки, и, затем, снова повторить включение плеера.

Настройка эквалайзера

- Для настройки эквалайзера во время воспроизведения нажмите кнопку



По умолчанию эквалайзер находится в режиме **NORMAL**.

Возможны следующие предустановленные настройки эквалайзера: NORMAL, CLASSIC, POP, ROCK, JAZZ, SRS, TRUBASS, WOW.

Вы можете самостоятельно настроить режимы USER, 3D USER.



Значок меняется при изменении настройки эквалайзера

* Подробности описаны в подразделе «Звук» раздела «Меню режимов».

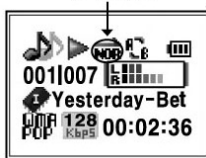
Установка режима воспроизведения

- Для выбора режима воспроизведения коротко нажмите кнопку **B**.




Возможные режимы воспроизведения: NORMAL, INTRO, REPEAT ONE, REPEAT ALL и SHUFFLE.

* Подробности описаны в подразделе «Воспроизведение» раздела «Меню режимов».



Значок меняется при изменении режима воспроизведения



Навигация

- Вы можете осуществлять поиск файлов и песен с помощью режима навигации.
- Для перехода в режим навигации нажмите и удерживайте кнопку .
- Кнопками ▲ и ▼ вы можете выбрать желаемую папку или файл.
- Для перехода внутрь папки используйте кнопку ►►.
- Для выхода из папки нажмите кнопку ◀◀.
- Для начала воспроизведения коротко нажмите кнопку .
- Для выхода из режима навигации снова нажмите и удерживайте кнопку .

Закладки

- После того, как вы нашли желаемый файл, вы можете поставить на нем закладку, коротко нажав кнопку .
 - Для снятия закладки повторно нажмите кнопку .
 - Вы можете поставить до 20-ти закладок. Для прослушивания только помеченных закладками песен выберите **BOOKMARK** из меню **NAVIGATE**.
- * Подробности описаны в подразделе «Навигация» раздела «Главное меню».



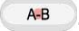


Запись

Плеер позволяет вам записывать радиоэфир, голос и сигнал с линейного входа.

* Подробности описаны в подразделах «Диктофон», «Линейный вход» и «Радио» раздела «Меню режимов».




* Если в памяти плеера отсутствует свободное для записи место, запись автоматически закончится и на дисплее появится надпись **DISK FULL**.

Запись голоса со встроенного микрофона

- Нажмите и удерживайте кнопку . Начнется запись голоса.
- Для приостановки записи коротко нажмите кнопку .
- Длительное нажатие кнопки  остановит запись.
- Запись будет сохранена в файле формата WMA.

Запись с линейного входа


Запись с линейного входа позволяет вам записывать музыку в память плеера с CD или кассетного плеера в формате WMA.



- С помощью прилагаемого кабеля соедините плеер с источником звука.
- Для начала записи нажмите и удерживайте кнопку .
- Для приостановки записи коротко нажмите кнопку .
- Длительное нажатие кнопки  остановит запись.

Не пытайтесь записывать с линейного входа в режиме радио.

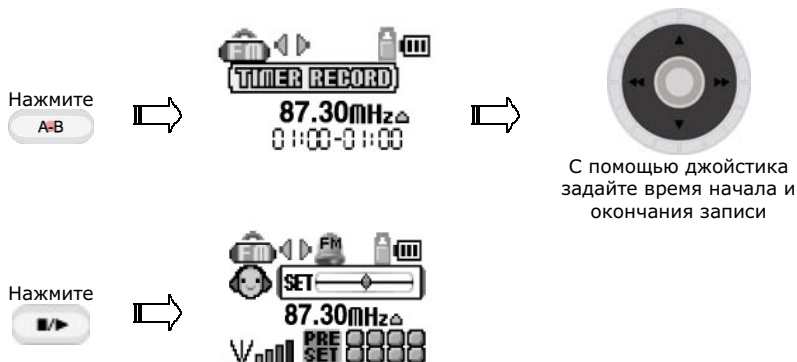
Запись радиопередач


Позволяет вам записывать радиопередачи в память плеера в формате WMA.

- Во время приема радио нажмите и удерживайте кнопку . Запись начнется.

- Для приостановки записи коротко нажмите кнопку .
- Длительное нажатие кнопки  остановит запись.

Для записи радиоэффира по расписанию следуйте следующим инструкциям:

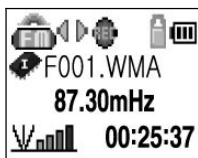


- Отменить запись по расписанию вы можете коротким нажатием кнопки .
- Записи по расписанию невозможна при установленном будильнике.

Экран дисплея при различных режимах записи



Запись голоса



Запись радио



Запись с линейного входа

Функции меню

Вход в меню режимов и в главное меню

- Для входа в меню режимов коротко нажмите джойстик.
- Долгим нажатием джойстика вы можете попасть в главное меню.
- Повторное долгое нажатие вернет вас в предыдущее меню.



Нажмите коротко



Меню режимов



Нажмите и удерживайте



Главное меню

- Нажимайте кнопки ◀◀ или ▶▶ для перехода по меню.
- Для выбора подменю используйте кнопки ▲ и ▼.
- Короткое нажатие джойстика позволит войти в выбранный пункт меню.

Меню режимов содержит следующие подменю NAVIGATE (навигация), **VOICE** (голос), **RADIO** (радио), **LINE** (линия), **FM RADIO** (радио) и **WATCH** (часы). Главное меню состоит из: **PLAYBACK** (воспроизведение), **SOUND** (звук), **DISPLAY** (дисплей), **SYSTEM** (система) и **DELETE** (удаление).

Перезагрузка плеера

Если плеер перестал работать, нажмите кнопку RESET длинным тонким предметом, например ручкой или скрепкой.

Несмотря на перезагрузку плеера, все настройки останутся без изменений.

Меню режимов

Вход в меню режимов

- Для входа в меню режимов коротко нажмите кнопку джойстика.



Нажмите коротко



- Меню режимов содержит следующие подменю **NAVIGATE** (навигация), **VOICE** (голос), **RADIO** (радио), **LINE** (линия), **FM RADIO** (радио) и **WATCH** (часы).
- Нажимайте кнопки ◀◀ или ▶▶ для перехода по меню. Для выбора подменю используйте кнопки ▲ и ▼.
- Короткое нажатие джойстика позволит войти в выбранный пункт меню.




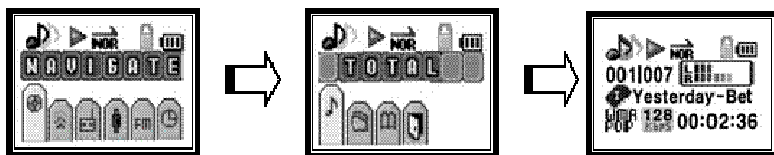
Нажмите коротко


- Для выхода из меню перейдите на **EXIT** (выход) и коротко нажмите джойстик.
- Для выхода из меню режимов нажмите и удерживайте кнопку джойстика.

NAVIGATION (навигация)

Меню **NAVIGATION** (навигация) состоит из **TOTAL PLAY** (воспроизводить все), **FOLDER PLAY** (воспроизводить папку) и **BOOKMARK PLAY** (воспроизводить по закладкам).

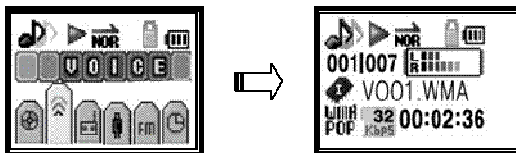
- Кнопками ▲ и ▼ вы можете выбрать желаемую папку или файл.
- Для перехода внутрь папки используйте кнопку ►►.
- Для выхода из папки нажмите кнопку ◀◀.
- Для начала воспроизведения коротко нажмите кнопку .



- Если вы выберете **TOTAL PLAY**, будут воспроизводиться все файлы из памяти плеера.
- При выборе **FOLDER PLAY** отобразятся все папки, записанные в памяти плеера. Выбрав папку и коротко нажав джойстик или кнопку , вы можете начать воспроизведение.



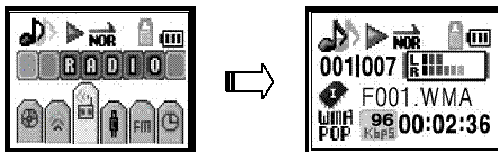
- При выборе **BOOKMARK PLAY** будут воспроизводиться только файлы, помеченные закладками.



RADIO (радио)

Воспроизводит записанные плеером радиопередачи.

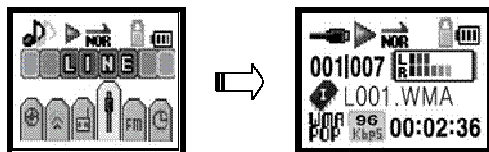
Работает аналогично воспроизведению музыки.



LINE (линейный вход)

Воспроизводит записи, сделанные плеером с линейного входа.

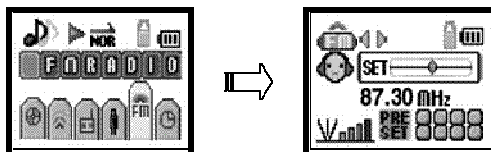
Работает аналогично воспроизведению музыки.



FM RADIO (радио)

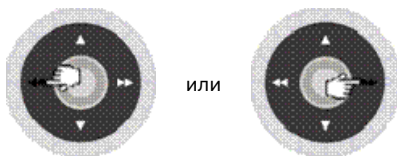
С помощью плеера вы можете слушать радио.

Регулировка громкости происходит также, как при прослушивании музыки.



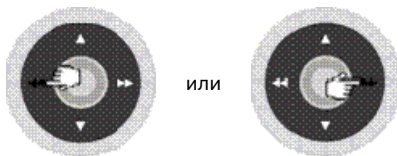
Настройка на желаемую частоту

- Вы можете вручную установить частоту вещания станции, которую хотите слушать. Используйте для этого короткие нажатия кнопок джойстика ◀◀ и ▶▶.





Короткое нажатие

- Для автоматического поиска станций используйте длинные нажатия кнопок джойстика ◀◀◀ и ▶▶▶.

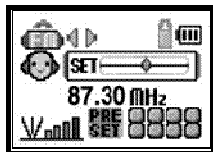


Длинное нажатие

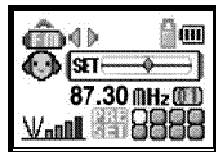
Запоминание частоты

- Preset (список станций)
 - Во время прослушивания радио коротко нажмите кнопку . Частота станции будет сохранена в списке. Список может содержать до 20-ти станций.
 - Для поиска сохраненных станций коротко нажмите кнопку . Появится список сохраненных станций, перемещаться по которому вы можете с помощью кнопок ◀◀ и ▶▶.

- Автоматическое сканирование эфира
Если вы нажмете и будете удерживать кнопку **EQ**, плеер просканирует весь диапазон частот и по порядку сохранит все найденные станции на свободные места в списке станций.



Ручной режим

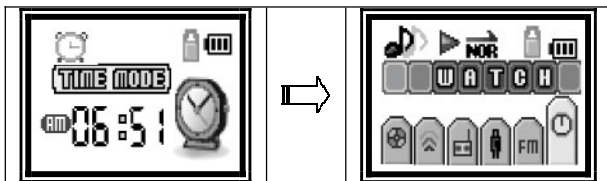


Список станций

WATCH (часы)

Плеер показывает текущее время и может использоваться в качестве будильника и секундомера.

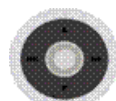
При входе в меню **WATCH** (часы), воспроизведение музыки прекращается.



Установка времени

A-B

Короткое нажатие



С помощью джойстика установите время

Для завершения установки времени коротко нажмите

A-B



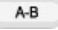

Секундомер

A-B

Длинное нажатие



Короткое нажатие

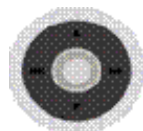
- Для пуска секундомера коротко нажмите кнопку .
- Для остановки секундомера нажмите  повторно.
- Обнуление секундомера производится кнопкой .
- Для выхода из режима секундомера нажмите и удерживайте .

Установка будильника

При установке будильника, в заданное время начинается воспроизведение звукового файла.



Короткое нажатие

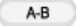


С помощью джойстика установите время



Короткое нажатие



- Для отмены установки будильника коротко нажмите  .

Функция приема радио по расписанию не может работать при установленном будильнике.

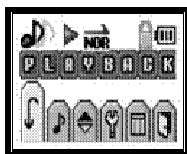
Главное меню

Вход в главное меню

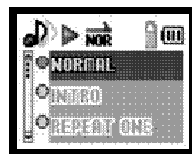
- Для входа в главное меню нажмите и удерживайте кнопку джойстика.



Нажмите и удерживайте



Главное меню



Подменю

- Главное меню состоит из **PLAYBACK** (воспроизведение), **SOUND** (звук), **DISPLAY** (дисплей), **SYSTEM** (система), **DELETE** (удаление) и **EXIT** (выход).
- Нажимайте кнопки ◀◀ или ▶▶ для перехода по меню. Для выбора подменю используйте кнопки ▲ и ▼.
- Короткое нажатие джойстика позволит войти в выбранный пункт меню.



Нажмите коротко

- Для выхода из меню перейдите на **EXIT** (выход) и коротко нажмите джойстик.
- Для выхода из меню режимов нажмите и удерживайте кнопку джойстика.

PLAYBACK (воспроизведение)



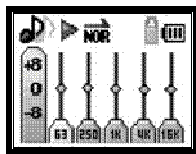
- **NORMAL:** Однократное воспроизведение всех файлов
- **INTRO:** Воспроизведение первых 10-ти секунд каждого файла
- **REPEAT ONE:** Повтор одного файла
- **REPEAT ALL:** Циклическое воспроизведение всех файлов
- **SHUFFLE:** Воспроизведение файлов в случайном порядке

SOUND (звук)



- **NORMAL:** Основной звуковой режим
- **CLASSIC:** Настройка для прослушивания классической музыки
- **POP:** Настройка для прослушивания поп-музыки
- **ROCK:** Настройка для прослушивания рок-музыки
- **JAZZ:** Настройка для прослушивания джаза
- **USER:** Индивидуальные настройки пользователя

Вы можете регулировать частоты в пределах от -8 до +8 дБ.



Для регулировки частот используйте джойстик



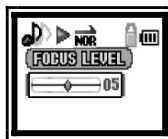
- **SRS**: Звуковой эффект 3D
- **TRUBASS**: Усиление низких частот
- **WOW**: SRS + TRUBASS
- **SRS USER**: Ручные установки SRS LEVEL, TRUBASS LEVEL, FOCUS LEVEL и SPEAKER SIZE.
 - SRS LEVEL – установка значения звукового эффекта 3D от 1 до 10.
 - TRUBASS LEVEL – установка значения усиления низких частот от 1 до 10.
 - FOCUS LEVEL – установка чистоты звука от 1 до 10 (рекомендуется для изучения иностранных языков)
 - SPEAKER SIZE – для улучшения эффекта 3D можно выбрать различные звуковоспроизводящие устройства: SMALL EARPHONE (маленькие наушники), EARPHONE (наушники), HEADPHONE (большие наушники), SMALL SPEAKER (маленькие динамики), MEDIUM SPEAKER (средние колонки) и BIG SPEAKER (большие колонки).



SRS LEVEL



TRUBASS LEVEL

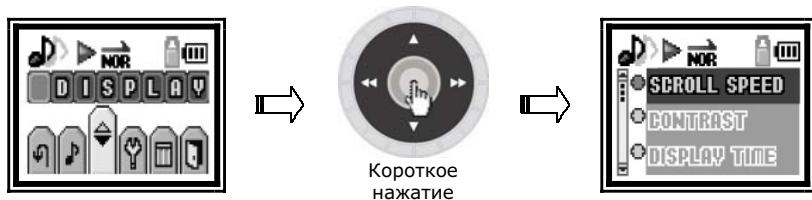


FOCUS LEVEL



SPEAKER SIZE

DISPLAY (дисплей)



SCROLL SPEED: Установка значения скорости прокрутки от 1 до 10.



CONTRAST: Установка контрастности дисплея от 1 до 10.



DISPLAY TIME (время отключения дисплея)

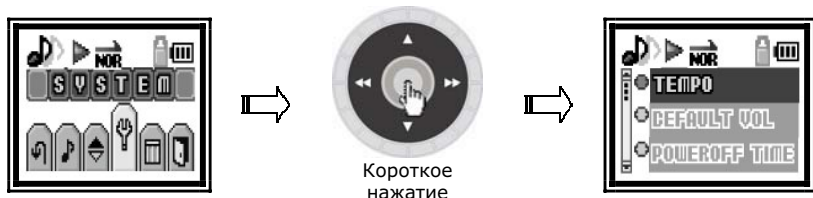
Возможные значения времени отключения подсветки дисплея - 10, 20, 30 секунд, и EVER (всегда). Подсветка дисплея будет выключаться через заданный промежуток времени.

При установленном значении EVER подсветка дисплея работает всегда.

Для экономии энергии батареи рекомендуется не выбирать значение EVER.



SYSTEM (Система)



ТЕМПО (скорость воспроизведения): Возможна регулировка скорости воспроизведения в пределах $\pm 20\%$ с шагом 5%.



DEFAULT VOLUME (громкость по умолчанию)

Громкость по умолчанию может быть задана в пределах от 1 до 20 (максимальная громкость)

Если вы слушаете музыку с громкостью, выше заданной по умолчанию, после выключения и повторного включения плеера будет установлена громкость по умолчанию.



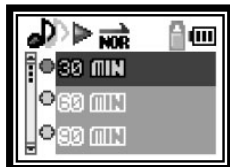
POWEROFF TIME (время автоотключения)

Если, после окончания воспроизведения, в течение заданного времени вы не нажмете ни одной кнопки, плеер автоматически выключится. Возможные значения времени автоотключения - 30, 60, 90 и 120 секунд. Если установлено значение OFF, плеер не будет автоматически отключаться.



SLEEP TIME (режим сна)

Плеер автоматически выключается после заданного промежутка времени. Возможные значения - 30, 60, 90 и 120 минут. Если установлено значение OFF, плеер не будет автоматически отключаться.



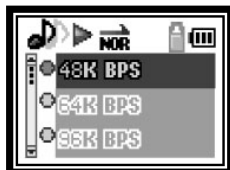
VOICE RECORDING (запись голоса)

Возможно установить 3 значения качества записи голоса в режиме диктофона: LP (32 kbps), SP (48 kbps) или HQ (64 kbps).



ENCODE SET (качество записи)

Плеер позволяет устанавливать качества записи с линейного входа 48kbps, 64kbps, 96kbps или 128kbps.



FMBAND SET (частотный диапазон радио)

При установке частотного диапазона возможны следующие варианты: KOR-USA (Корея и США), EUR-CHA (Европа и Китай) или JAPAN (Япония).



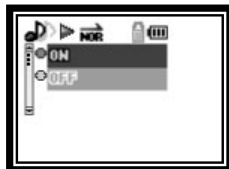
LANGUAGE (язык)

Плеер поддерживает несколько национальных языков: KOREAN (корейский), CHINESE SIMPLE (китайский упрощенный), CHINESE TRAD (традиционный китайский), JAPANESE (японский), ENGLISH (английский), EUROPEAN (европейский) и RUSSIAN (русский).



STUDY SEARCH (учебный режим)

При включенном учебном режиме, если вы нажмете у будете удерживать кнопку джойстика ◀◀ или ▶▶, воспроизведение текущего трека перейдет на 5 секунд назад или вперед, соответственно. Эта функция особенно полезна при изучении иностранных языков. Если вы не расслышали какое-то выражение и хотите еще раз его прослушать, вы можете нажать и удерживать кнопку джойстика ◀◀, чтобы вернуться к той же фразе.



DEFAULT SET (заводские настройки)

Сброс настроек плеера к заводским.

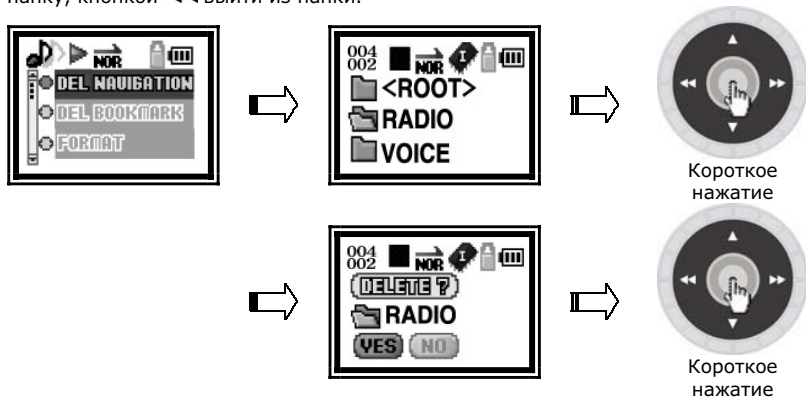


DELETE (удаление)



DELETE NAVIGATION (удаление файла или папки)

Вы можете удалить выбранный файл или папку. Выберите файл или папку, которую хотите удалить. Коротким нажатием кнопки ►► вы можете войти в папку, кнопкой ◄◄ выйти из папки.



Кнопками ◄◄ и ►► выберите YES (да). Выбранный файл или папка будут удалены.

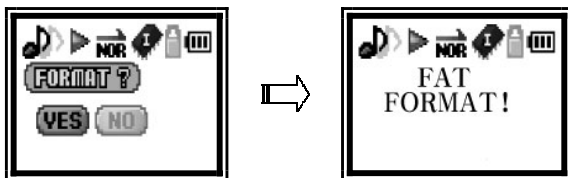
Для возврата в предыдущий режим нажмите и удерживайте кнопку джойстика.

DELETE BOOKMARK (удаление закладки)

Вы можете снять закладки со всех файлов выбрав YES (да).



FORMAT (форматирование)



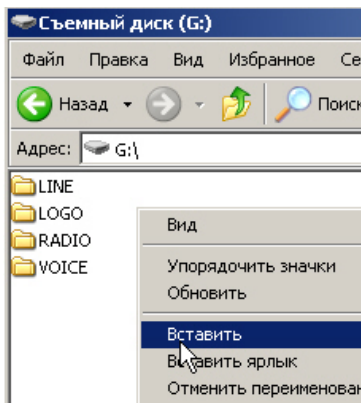
Работа плеера может быть оптимизирована с помощью форматирования. Имейте в виду, при форматировании все файлы, хранящиеся в памяти плеера, будут удалены.

Обновление микрокода (прошивки)

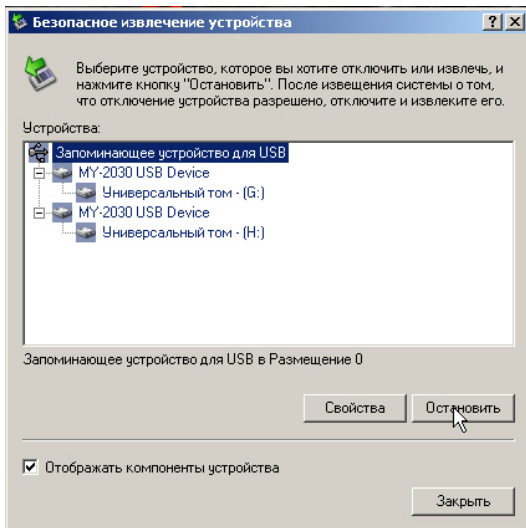
Всю важную информацию сохраните на компьютере. После прошивки произведите форматирование памяти плеера.

Nexx Digital и ассоциированные компании не несут ответственности за информацию потерянную при обновлении прошивки.

1. Скачайте файл с новой прошивкой с наших страниц в Интернет www.nexxdigital.ru и www.nexxdigital.com
2. Запишите прошивку в корневую директорию плеера.



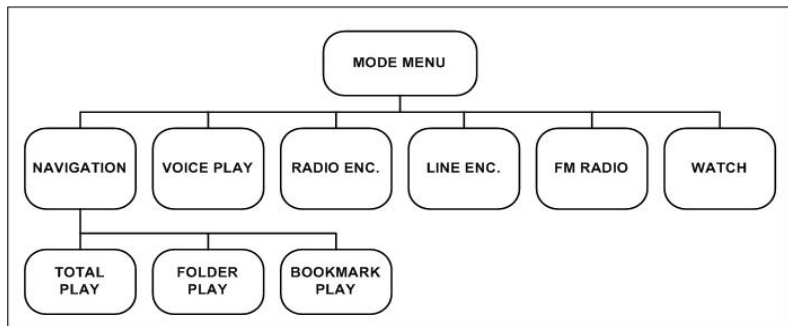
3. Отсоедините плеер от компьютера. Для этого воспользуйтесь "отключением или извлечением аппаратного устройства" "Unplug or Remove Hardware" (для Win XP и Win 2000).

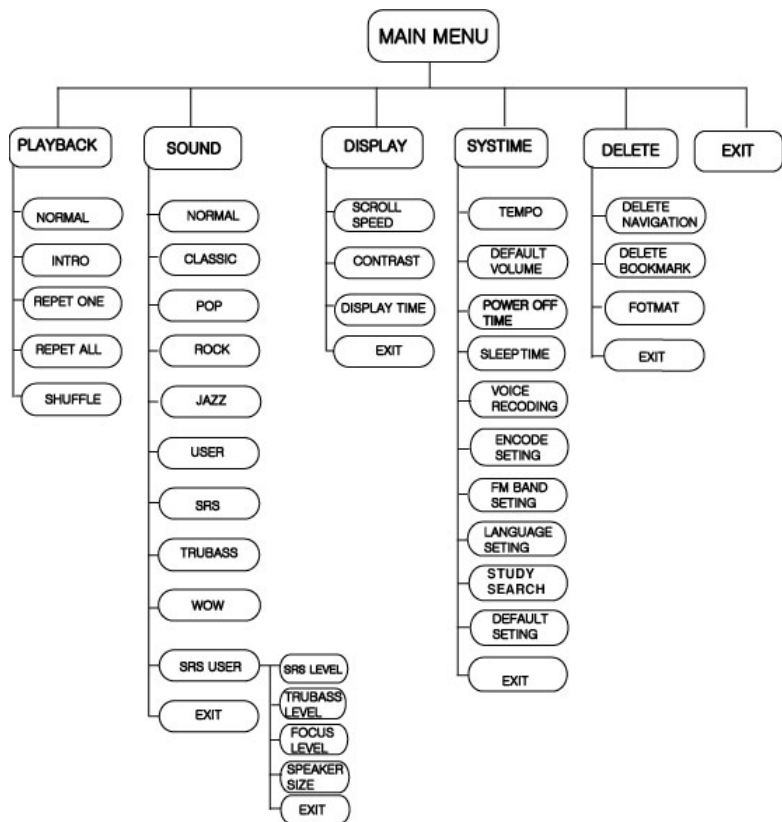


Или (для Win 9X) по завершению копирования отключите шнур USB.

4. Включите плеер, если все сделано правильно, на экране появится информация о начале процесса обновления микрокода. После завершения прошивки выключите (либо перезагрузите) плеер.

Таблица меню





Дополнительно

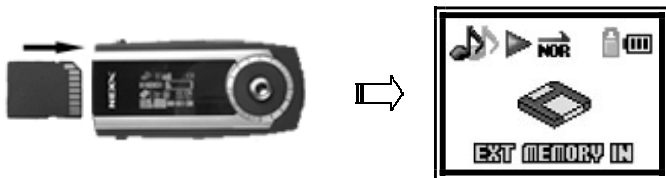
Зарядка батареи

Чтобы подзарядить плеер, его надо только подключить к компьютеру. Если вы оставите плеер подключенным к компьютеру после того, как батарея уже будет полностью заряжена, встроенная защита от перезаряда, для безопасности, прекратит заряд батареи.

Заряжайте плеер в выключенном состоянии.

Карта памяти SD/MMC


- Вставьте карту памяти SD или MMC в разъем плеера.
- На дисплее появится надпись EXT MEMORY IN.



- После долгого нажатия кнопки **EQ** на дисплее на некоторое время появится надпись EXT MEMORY CHANGE... и плеер перейдет на чтение файлов с карточки памяти.





Значок отображения внешней/внутренней памяти изменится

- После повторного долгого нажатия кнопки  на дисплее на некоторое время появится надпись EXT MEMORY CHANGE... и плеер перейдет обратно на чтение файлов со встроенной памяти.


Функция HOST (копирование между памятью и карточкой)

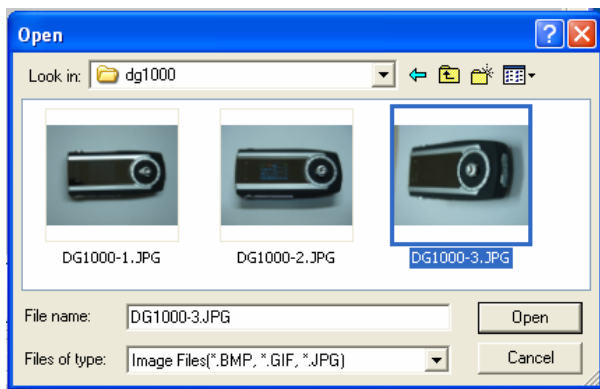
Вы можете копировать файлы между встроенной памятью плеера и карточкой памяти.

- Вставьте карту памяти SD/MMC в разъем плеера.
- Переключите плеер на чтение данных с карточки памяти, нажав и удерживая кнопку .
- Коротким нажатием кнопки джойстика перейдите в меню NAVIGATE (навигация) и выберите файл, который хотите скопировать.
- Нажмите и удерживайте кнопку . Начнется копирование файла. На дисплее появится следующий экран:

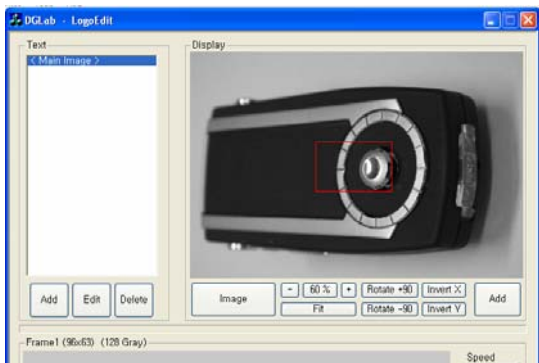



Создание логотипа

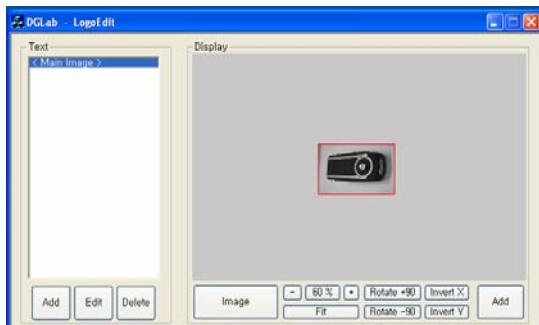
- Установите на компьютер программу редактирования логотипа **LOGO Editor**.
- Запустите **LOGO Editor**.
- Нажмите кнопку **Image**  и двойным щелчком выберите файл **JPG**, **BMP** или **GIF**.



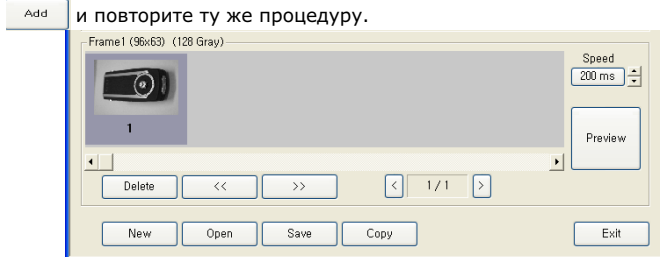
- Выбранный файл отобразится на экране.



- Нажмите кнопку **Fit**  и выберите **=Frame**, чтобы поместить картинку в пределах красной рамки.

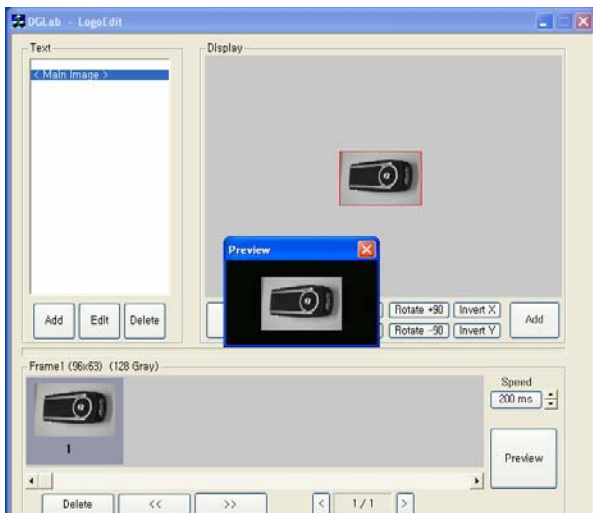


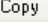
- Если вы хотите добавить к логотипу другие картинки, нажмите кнопку **Add** и повторите ту же процедуру.

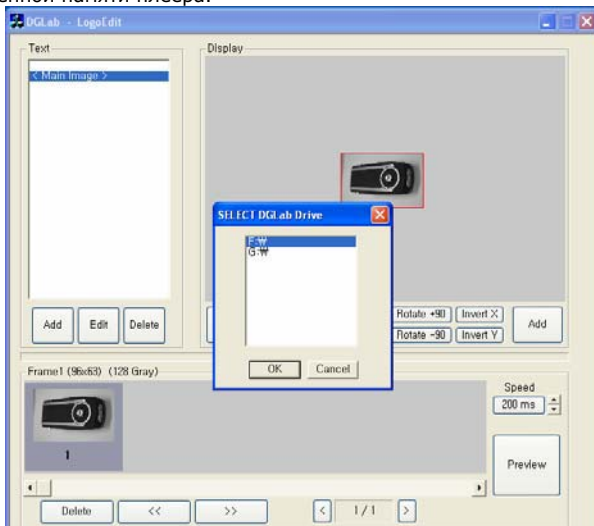


- Для предварительного просмотра нажмите кнопку **Preview**

Preview



- Нажмите кнопку **Copy**  и выберите встроенную память плеера (в данном примере – диск **E:**). Файл логотипа сохранится в папке **LOGO** встроенной памяти плеера.



* Примечание:

В данном примере диск **F:** - карта памяти SD/MMC. Если вы сохраните логотип на карту памяти, он не будет отображаться при включении плеера.

- Отключите плеер от компьютера. Включите питание плеера. На дисплее появится логотип.

Если вы хотите добавить к логотипу какой-либо текст, нажмите кнопку **Add** на панели **Text** и введите желаемый текст.

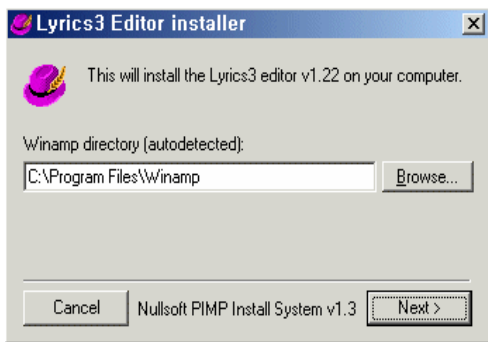
Кнопка **Speed** позволяет регулировать скорость проигрывания логотипа.


Программа демонстрации текстов песен

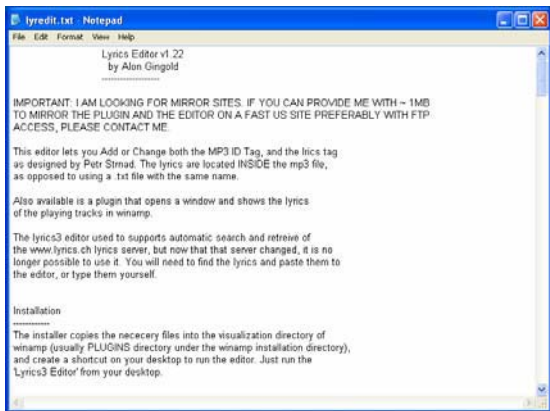
Предварительные требования

- На компьютере должна быть установлена новейшая версия программы **Winamp™**.
- Плеер должен быть подключен к компьютеру.
- Должна быть установлена программа **Lyric3 Editor™**. Установка производится в соответствии со следующими инструкциями:

A. Установите программу **Lyric3 Editor™** запустив с прилагающегося диска программу **LYR3EDITV122.EXE**. На экране появится следующее окно.



B. Нажмите кнопку **Next** .

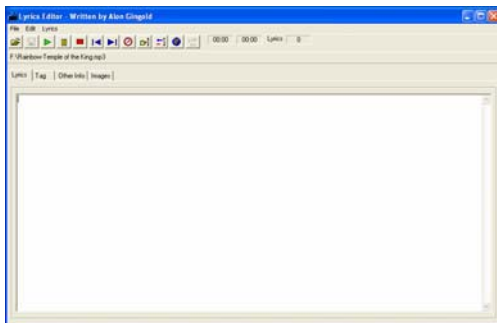



C. На рабочем столе компьютера появится значок программы **Lyric3 Editor™**

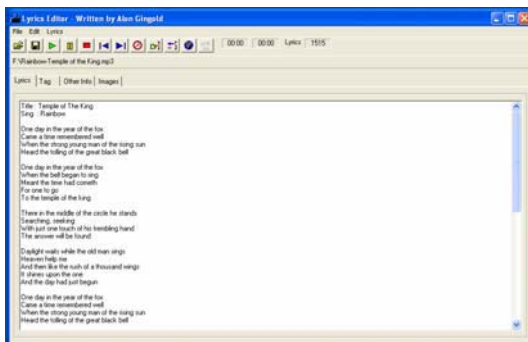


Создание файла с текстом песни


- Запустите программу **Lyric3 Editor™** дважды нажав на значке .
- Если вы нажмете кнопку **Open**  и выберите MP3 файл, на экране появится следующее окно:

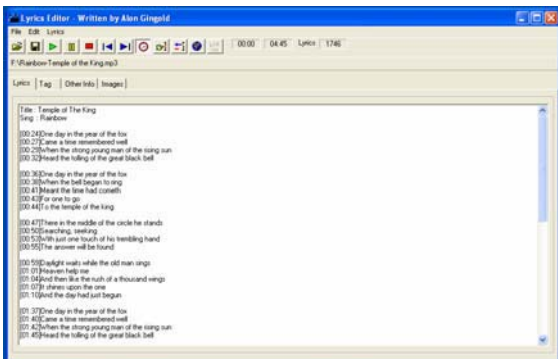



- Введите текст песни вручную или скопируйте его из текстового файла.
- Если вы нажмете кнопку **Play** , запустится **Winamp™** и начнется воспроизведение музыки.

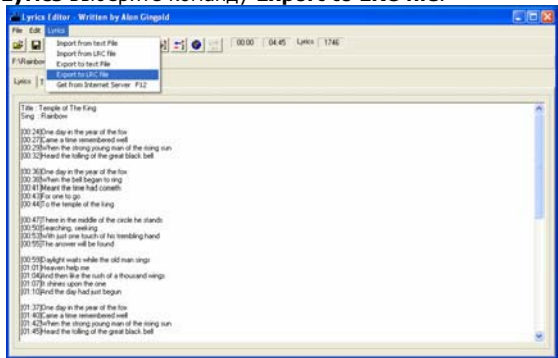




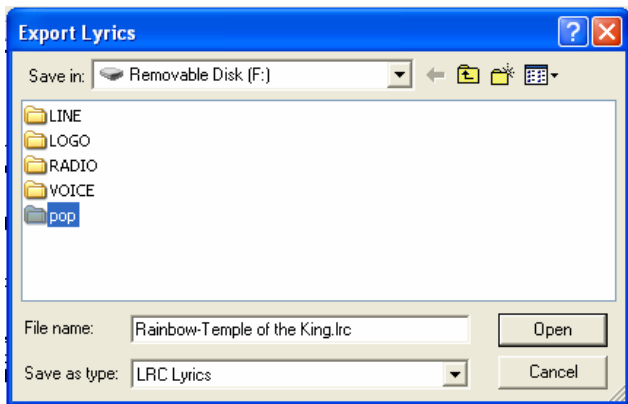
- Для перехода в режим отсчетов времени нажмите кнопку .
- Во время воспроизведения, левой кнопкой мыши щелкните на начале каждой строки, которая в данный момент звучит. Таким образом вы синхронизируете текст и музыку.



- При каждом щелчке мыши, текущее время будет появляться в начале соответствующей строки.
- Для завершения нажмите кнопку .
- В меню **Lyrics** выберите команду **Export to LRC file**.



- Сохраните файл с текстом песни в той же папке, где находится соответствующий файл MP3. Имя файла с текстом должно в точности совпадать с именем файла MP3. Например, для файла "Yesterday.mp3, файл с текстом должен называться Yesterday.lrc.



- Отключите плеер от компьютера.
- Теперь при воспроизведении MP3 файла на дисплее будет отображаться текст песни.
- На двух строках дисплея могут отображаться до 20-ти символов.

Меры безопасности

Пожалуйста, для предотвращения порчи плеера, соблюдайте все приведенные ниже рекомендации.

- Не бросайте и не подвергайте плеер сильному давлению.
- Не используйте и не храните плеер в условиях большой влажности и высокой температуры.
- Не допускайте попадания посторонних предметов внутрь плеера.
- Не оставляйте плеер около источников тепла или на прямом солнечном свете.
- Для чистки плеера не используйте воду или химические средства.
- Протирайте плеер сухой тряпкой.
- Не нажимайте больше одной кнопки одновременно.
- Не пытайтесь разобрать плеер.
- Если плеер намок, не включая его, протрите сухой тряпкой и обратитесь в службу технической поддержки.
- Резервируйте важные данные, хранящиеся в памяти плеера, чтобы гарантировать их сохранность.
- При отключении плеера от компьютера соблюдайте инструкции, описанные в данном руководстве.
- Не пользуйтесь наушниками во время вождения автомобиля или езды на велосипеде. Это опасно и запрещено законами многих стран.
- С вами может случиться происшествие, если вы, слушая плеер через наушники на большой громкости, будете идти по улице, особенно при переходе улицы.
- Так как врачи предупреждают о возможном ухудшении слуха, не слушайте плеер на большой громкости.
- Если вы слышите звон в ушах, больше не пользуйтесь наушниками.
- Пожалуйста, имейте в виду, что мы не берем на себя ответственность за потерю данных, в результате сбоя, ремонта или по другим причинам.

Устранение неполадок

Не включается

- Проверьте заряд батареи. Если батарея разряжена, зарядите ее и попробуйте включить плеер снова.
- Перезагрузите плеер и попробуйте включить его снова.

Плеер не работает при том, что дисплей включен

- Проверьте положение переключателя **HOLD**.
- Перезагрузите плеер и попробуйте включить его снова.

Не звука или слышны шумы

- Проверьте подключение наушников.
- Проверьте, нет ли грязи на разъеме наушников.
- Проверьте музыкальные файлы. Испорченные файлы могут не воспроизводиться.

Файлы не копируются

- Если у вас установлена операционная система Windows 98/SE, проверьте, установлены ли драйвера.
- Проверьте подключения плеера к компьютеру.
- Проверьте, если в памяти плеера свободное место.

Спецификации

	Параметр	Описание
Аудио	Частота	20 Гц-20 кГц
	Выход наушников	Максимально 13 мВт на каждый канал
	Отношение сигнал/шум	90 дБ
Файлы	Формат	MP3 (MPEG Layer3, MPEG2 Layer3, MPEG2.5 Layer3) Microsoft WMA, ASF
	Битрейт	MP3: 8K bps до 320 Kbps WMA: 5 Kbps до 192 Kbps VBR
Радио	Частоты приема	88 -108 Mhz для USA & EUROPE 78.5 - 108 MHz для Japan
	Выход наушников	Максимально 13 мВт на каждый канал
	Отношение сигнал/шум	50 дБ
	Антенна	Провод наушников
Питание	Батарея	Li-polymer Время зарядки: 3 часа Время воспроизведения: 15 часов
Normal	Дисплей	OLED(96×63 пикселей, графический, 3 цвета)
	Габариты	35.7 мм (Ш) × 78.2 мм (В) × 19.5 мм (Г)
	Вес	42 г.
	Скорость передачи	5 Mbps (USB V1.1)
	Рабочие температуры	-5□~35□
	Память	128MB/256MB/512MB
Запись голоса		Примерно 17 часов (256MB, 32Kbps)
Запись с линейного входа		Примерно 11 часов (256MB, 48Kbps)
USB		USB1.1

Для улучшений, данные характеристики устройства могут быть изменены без предварительного уведомления.