

# Canon

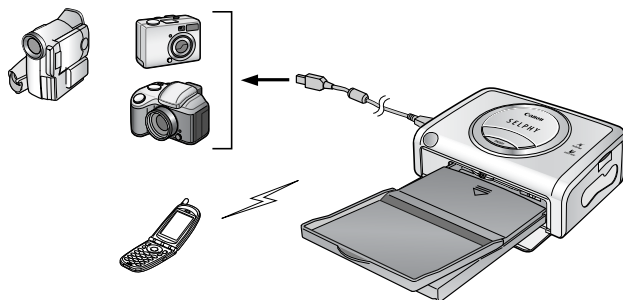
## SELPHY CP600

КОМПАКТНЫЙ ФОТОПРИНТЕР

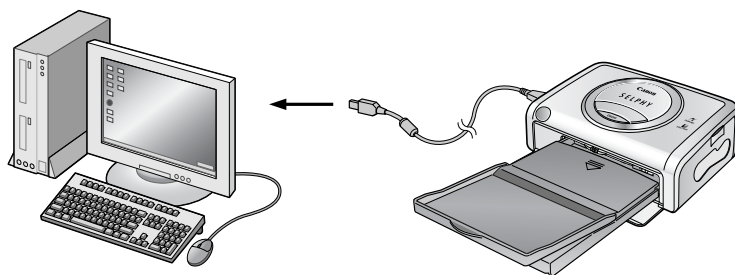
Руководство пользователя

РУССКИЙ

### Подключение принтера к камере и печать



### Подключение принтера к компьютеру и печать



**ВНИМАНИЕ!** При подключении принтера к компьютеру обязательно установите программное обеспечение и драйвер принтера с прилагаемого компакт-диска (Canon CP Printer Solution Disk). При использовании других версий программного обеспечения фактическое содержание экранов и процедур несколько отличается от приведенных в данном Руководстве.

DiGiC II



PictBridge



**При использовании с камерами EOS 10D, EOS 20D и EOS DIGITAL REBEL**

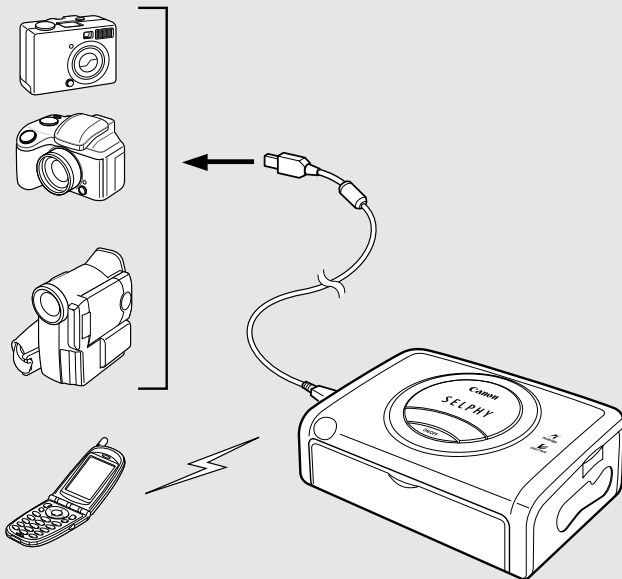
Перед подключением камеры к данному принтеру обязательно установите для пункта [Communication] (Коммуникация) значение [PTP]. Если для пункта [Communication] (Коммуникация) установлено значение [Normal] (Нормальный), печать невозможна (установки меню см. в Руководстве пользователя камеры).

## Содержание

<b>Различные виды печати.....</b>	<b>2</b>
<b>Порядок печати и справочные руководства.....</b>	<b>4</b>
<b>Комплект поставки.....</b>	<b>6</b>
<b>Краткое руководство.....</b>	<b>8</b>
<b>Перед началом работы.....</b>	<b>12</b>
<b>Возможности принтера.....</b>	<b>13</b>
Условные обозначения.....	13
<b>Прочитайте это в первую очередь.....</b>	<b>14</b>
Меры предосторожности.....	14
Эксплуатация и обращение.....	18
Элементы принтера и их назначение.....	22
<b>Печать.....</b>	<b>23</b>
Подготовка наборов кассет с чернилами/бумаги и кассеты для бумаги.....	23
Установка кассеты с чернилами.....	25
Загрузка бумаги в кассету для бумаги.....	26
Установка кассеты для бумаги.....	28
Подключение источника питания и камеры к принтеру.....	29
Печать.....	31
<b>Использование аккумулятора.....</b>	<b>35</b>
Использование аккумулятора.....	35
<b>Поиск и устранение неполадок.....</b>	<b>39</b>
<b>Сообщения об ошибках.....</b>	<b>42</b>
<b>Технические характеристики.....</b>	<b>44</b>
<b>Подключение принтера к компьютеру и печать.....</b>	<b>46</b>
Требования к системе.....	46
Обзор операций печати.....	47
Установка программного обеспечения и драйвера принтера.....	48
Windows.....	48
Macintosh.....	52
Подсоединение принтера к компьютеру.....	56
Просмотр Руководств в формате PDF.....	58
Руководство по программному обеспечению принтера.....	58
Удаление программного обеспечения.....	59
Windows.....	59
Macintosh.....	59
Удаление драйвера принтера.....	60
Windows.....	60
Macintosh.....	61
<b>Печать с цифровых камер других производителей.....</b>	<b>63</b>

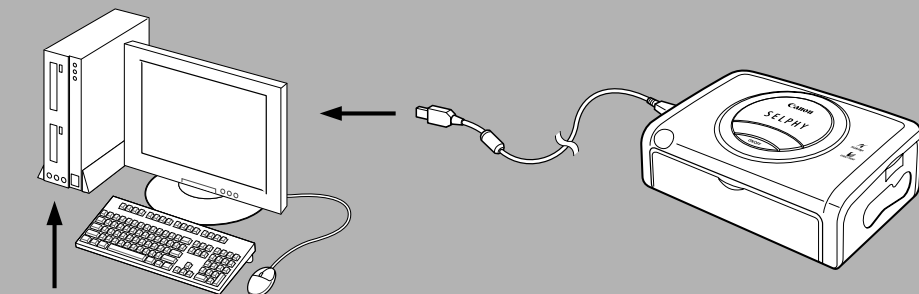
# Различные виды печати

## Подключение камеры к принтеру и печать/Печать с мобильного телефона



Некоторые мобильные телефоны не поддерживают функцию передачи по интерфейсу IrDA.

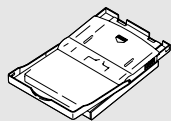
## Подключение принтера к компьютеру и печать



Программное обеспечение

Компакт-диск CP Printer Solution Disk

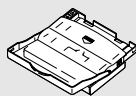
Перед подсоединением принтера к компьютеру обязательно установите программное обеспечение и драйвер принтера.



Кассета для бумаги  
формата L  
(продается отдельно)



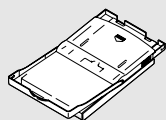
Удобная печать  
дома.



Кассета для бумаги  
формата кредитной  
карточки



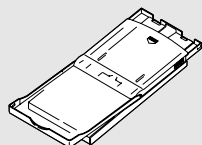
Печать этикеток.  
(8 на листе)



Кассета для бумаги  
формата открытки



Печать  
оригинальных  
открыток.

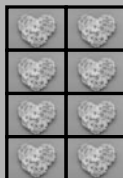
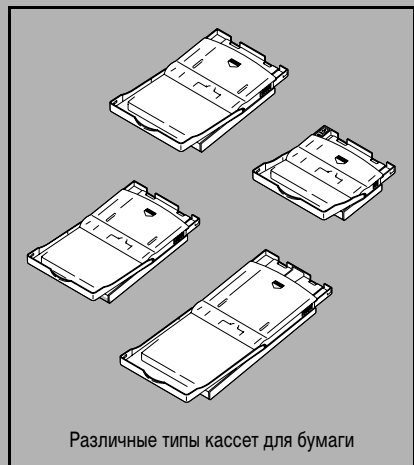


Кассета для  
широкоформатной  
бумаги  
(продается отдельно)



**Широкоформатная  
печать без полей\***

\* Некоторые камеры не поддерживают печать без полей.

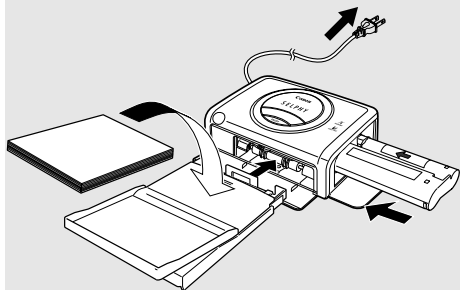


Возможна различная компоновка изображений.  
Можно добавлять заголовки, подписи и т.п.

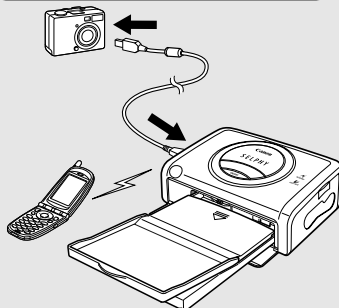
# Порядок печати и справочные руководства

## Подключение камеры к принтеру и печать/Печать с мобильного телефона

Подготовка



Подключение камеры



Обмен данными с  
мобильным телефоном

Справочные  
руководства



Руководство пользователя  
(Настоящее Руководство) стр. 23

Основные  
операции



Руководство пользователя  
(Настоящее Руководство) стр. 29, 32

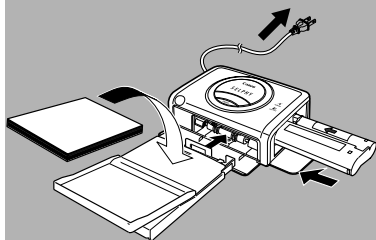
Подробные  
инструкции



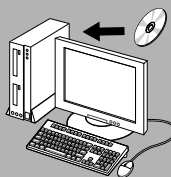
Руководство по  
прямой печати\*

## Подключение принтера к компьютеру и печать

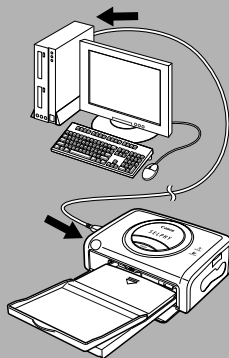
Подготовка



Установка програм-  
много обеспечения



Подключение



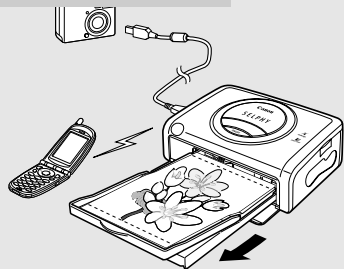
Справочные  
руководства



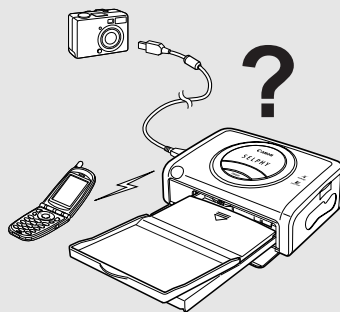
Руководство пользователя  
(Настоящее Руководство) стр. 46

## Печать

Параметры печати устанавливаются с помощью камеры.



## Сообщения об ошибках Устранение неполадок



или

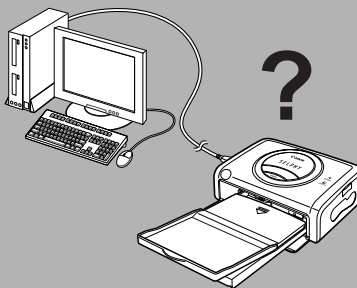
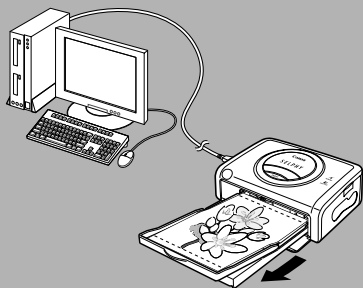


Руководство пользователя камеры\*

\* Не содержит инструкций по печати с мобильного телефона.  
См. *Руководство пользователя* (настоящее Руководство).  
При использовании цифровых камер других производителей см. *Руководство пользователя* камеры.

## Печать

## Сообщения об ошибках Устранение неполадок

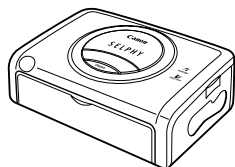


Руководство по программному обеспечению принтера (в формате PDF)

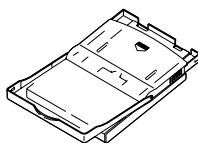
**■** : Входит в комплект поставки принтера

# Комплект поставки

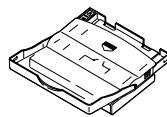
**Компактный фотопри́нтер  
SELPHY CP600**



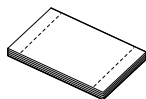
**Кассета для бумаги  
(формат открытки)**



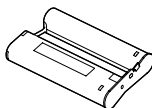
**Кассета для бумаги  
(формат кредитной  
карточки)**



**Стандартная бумага  
(Формат открытки,  
5 листов)**



**Кассета с чернилами  
(Для 5 листов формата  
открытки)**



**Компакт-диск CP  
Printer Solution Disk**



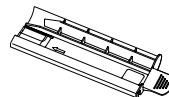
**Аккумулятор  
NB-CP2L**



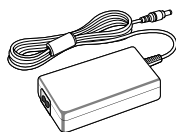
**Крышка клемм  
аккумулятора**



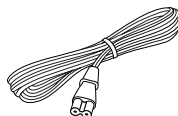
**Чистящее  
приспособление\*1**



**Компактный блок  
питания CA-CP200**



**Кабель питания**



- Руководство пользователя (настоящее Руководство)
- Гарантийный талон\*2
- Брошюра с адресами службы поддержки клиентов компании Canon\*2

\*1 Инструкции по использованию чистящего приспособления см. в разделе *Поиск и устранение неполадок* (стр. 41).

\*2 В некоторых регионах не входит в комплект поставки.



Следующие принадлежности продаются отдельно.

Кассета для бумаги PCL-CP100	Формат L
Кассета для бумаги PCW-CP100	Широкий формат (100 × 200 мм (4 × 8 дюймов))
Набор цветных чернил и бумаги KP-36IP	Формат открытки, 36 стандартных листов
Набор цветных чернил и бумаги KP-108IP	Формат открытки, 108 стандартных листов
Набор цветных чернил и бумаги KL-36IP	Формат L, 36 стандартных листов
Набор цветных чернил и бумаги KC-36IP	Формат кредитной карточки, 36 стандартных листов
Набор цветных чернил и бумаги KW-24IP	Широкий формат (100 × 200 мм), 24 стандартных листа
Набор цветных чернил и полноформатных этикеток KC-18IF	Формат кредитной карточки, этикетка на весь лист, 18 листов
Набор цветных чернил и этикеток KC-18IL	Формат кредитной карточки, несколько (8) этикеток на лист, 18 листов
Аккумулятор NB-CP2L	Запасной аккумулятор

Некоторые принадлежности продаются не во всех регионах.

# Краткое руководство

Рассмотрим пример печати на бумаге формата почтовой открытки.

В этом разделе приводятся инструкции по печати с использованием бумаги и кассеты с чернилами, входящими в комплект поставки принтера (пробный набор).

В данном Руководстве общие описания камеры относятся к цифровой фото- или видеокамере, совместимой с компактным фотопринтером (CP600). Однако в подробных инструкциях настоящего Руководства термин «камера» означает «цифровую камеру», а термин «источник питания» означает «компактный блок питания».

Название кнопки, используемой для печати, зависит от модели камеры.

## Что следует подготовить

Принтер (CP600)

Стандартную бумагу (формат открытки, 5 листов)

Кассету с чернилами (на 5 листов формата открытки)

Кассету для бумаги (формат открытки)

Компактный блок питания CA-CP200

Кабель питания

Цифровую фото- или видеокамеру

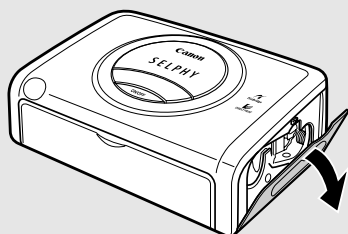
Карту памяти с изображениями для печати

*Руководство пользователя камеры или Руководство по прямой печати*

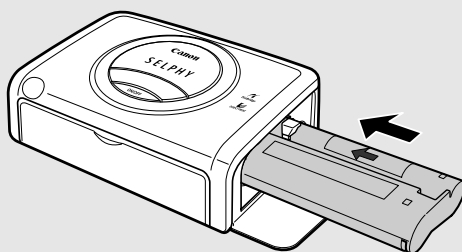
Интерфейсный кабель из комплекта поставки камеры

 : Входит в комплект поставки принтера

## 1 Установка кассеты с чернилами в принтер (стр. 25)



**1** Откройте крышку отсека кассеты с чернилами.



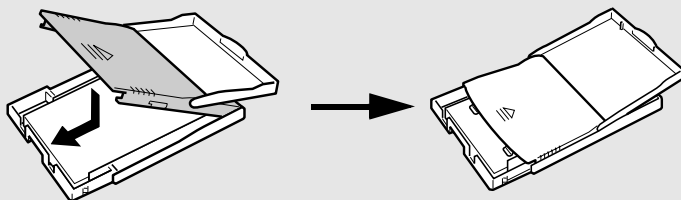
**2** Установите кассету с чернилами и закройте крышку отсека кассеты с чернилами.

## 2 Загрузка бумаги в кассету для бумаги (стр. 26)



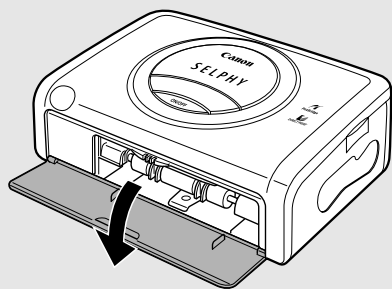
**1** Откройте верхнюю и среднюю крышки кассеты для бумаги.

**2** Загрузите бумагу (формат открытки, 5 листов) в кассету для бумаги глянцевой стороной вверх, адресом/штампом к средней крышке.

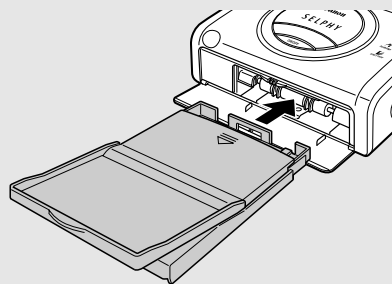


**3** Установите среднюю крышку в исходное положение, а верхнюю крышку оставьте открытой.

## 3 Установка кассеты для бумаги в принтер (стр. 28)

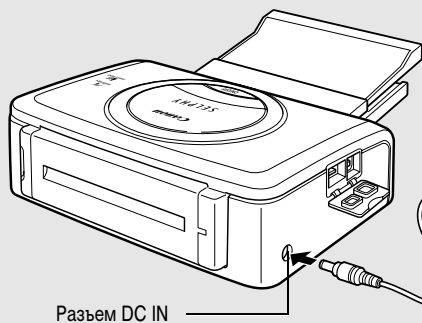


**1** Откройте крышку отсека кассеты для бумаги.

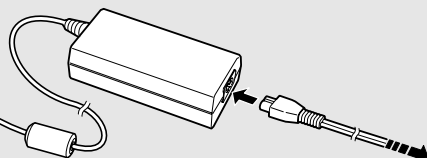


**2** До упора установите кассету для бумаги в отсек кассеты для бумаги; при этом верхняя крышка кассеты должна быть открыта, а средняя – закрыта.

## 4 Подключение принтера к источнику питания (стр. 29)



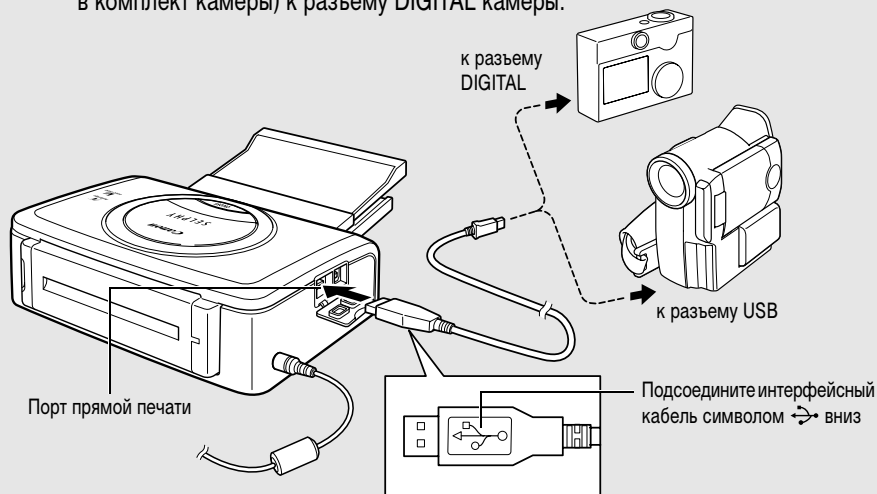
- 1 Подсоедините кабель питания к компактному блоку питания, затем вставьте вилку кабеля в электрическую розетку.



- 2 Подключите компактный блок питания к разъему DC IN принтера.

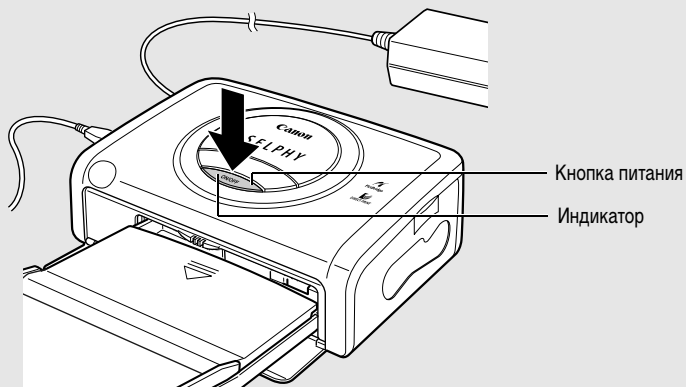
## 5 Подключение камеры к принтеру (стр. 29)

- 1 Подсоедините интерфейсный кабель (входит в комплект камеры) к разъему DIGITAL камеры.







- 2 Подсоедините другой разъем интерфейсного кабеля к порту прямой печати принтера.

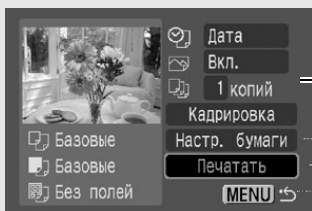
## 6 Включите питание (стр. 29).



Нажмите кнопку питания принтера и удерживайте ее нажатой, пока индикатор не загорится зеленым цветом.

## 7 Печать (стр. 31)

- 1 Включите питание камеры и откройте изображение.
  - В левом верхнем углу ЖК-монитора отображается символ  (PictBridge) или  (Canon Direct Print).
- 2 Нажмите кнопку , **SET** или **SELECT** на камере.
  - Название нажимаемой кнопки зависит от модели камеры.
  - При нажатии кнопки  печать начинается немедленно.



Вид экрана ЖК-монитора камеры  
(Вид экрана зависит от модели камеры.)

- 3 Выберите пункт [Печатать] и нажмите кнопку **SET** или **SELECT**.
  - Начинается печать.
  - Цвет окна дисплея принтера изменяется.

Некоторые модели камер при подсоединении к принтеру с помощью интерфейсного кабеля автоматически включаются, и на их экран выводится изображение. Подробные инструкции см. в *Руководстве пользователя камеры* или в *Руководстве по прямой печати*, входящих в комплект поставки камеры.

Благодарим Вас за покупку компактного фотопринтера Canon SELPHY CP600. В данном Руководстве рассматривается общий порядок операций, от настройки параметров печати в камере до печати и от подключения к компьютеру до печати. Инструкции по печати см. в *Руководстве пользователя камеры* или *Руководстве по прямой печати*, входящих в комплект поставки камеры, и в *Руководстве по программному обеспечению принтера* (находится на компакт-диске CP Printer Solution Disk).

Перед началом работы с принтером полностью ознакомьтесь с разделом *Меры предосторожности* (стр. 14).

### Предостережение в отношении нарушения авторских прав

Уважайте авторские права. Использование изображений, распечатанных на данном принтере, для любых других целей, кроме личного развлечения, может быть запрещено законом.

### Ограничения действия гарантии

Условия гарантии на принтер см. в брошюре «Система европейской гарантии Canon (EWS)», входящей в комплект поставки принтера.

**Адреса службы поддержки клиентов Canon см. в конце данного Руководства или в брошюре «Система европейской гарантии Canon (EWS)».**

### **Рекомендуется использовать оригинальные дополнительные принадлежности компании Canon.**

Данное изделие оптимизировано для работы с оригинальными дополнительными принадлежностями компании Canon. Компания Canon не несет ответственности за любые повреждения данного изделия и/или несчастные случаи, такие, как возгорание и т.п., вызванные неполадками в работе дополнительных принадлежностей сторонних производителей (например, протечка и/или взрыв аккумулятора). Обратите внимание, что гарантия не распространяется на ремонт, связанный с неправильной работой дополнительных принадлежностей сторонних производителей, хотя такой ремонт возможен на платной основе.

## Непосредственное подключение к совместимым камерам Canon

Обеспечивает удобную печать с любой камеры Canon, поддерживающей прямую печать на компактный фотопринтер (CP600). Просто подсоедините интерфейсный кабель – и можно печатать.

## Непосредственное подключение к компьютерам

Подключив принтер к компьютеру с помощью продаваемого в магазинах USB-кабеля, можно выполнять следующие операции:

- печатать снятые камерой фотографии с различными компоновками;
- печатать части изображения (кадрировка);
- печатать изображения с подписями и художественным оформлением (только Windows);
- печатать собственные визитные карточки.

## Четыре формата бумаги и два типа этикеток

Можно печатать на стандартной бумаге формата открытки, формата L, формата кредитной карточки или широкого формата (100 × 200 мм (4 × 8 дюймов)). Помимо бумаги стандартных форматов, можно печатать полноформатные этикетки или 8 этикеток на листе бумаги формата кредитной карточки.

## Печать высокого качества, быстрая подача бумаги

Обеспечивается фотографическое качество печати. Печать до 18\* отпечатков без повторной загрузки.

\* До 12 отпечатков при использовании широкоформатной бумаги (продается отдельно).

## Быстрая печать

Возможна быстрая печать изображений формата открытки со скоростью приблизительно 63 с на лист\*.

\* Указанная выше скорость печати относится к случаю подключения к принтеру компактной цифровой камеры Canon с процессором DIGIC II. Для других камер скорость печати может отличаться.

## Печать с защитным слоем

На каждый отпечаток наносится защитный слой.

## Печать без полей

Можно печатать изображения без полей на всей площади бумаги.

## Поддержка DPOF (Формат заказа цифровой печати)

Поддержка параметров DPOF для выбора печатаемых изображений, количества экземпляров и печати даты съемки.

## Простая печать вне помещений



С помощью аккумулятора можно легко печатать вне помещений.

## Печать с мобильного телефона

С помощью инфракрасного порта можно передавать и печатать изображения, снятые мобильным телефоном, оснащенным фотокамерой\*.

\* Только для моделей, оснащенных фотокамерой и IrDA-совместимым инфракрасным портом для передачи данных.



- Если при подключении камеры к принтеру на ЖК-мониторе камеры отсутствует символ  или , возможно, что микропрограммное обеспечение камеры несовместимо с данным принтером. Для получения информации или загрузки совместимого микропрограммного обеспечения посетите Web-узел Canon BeBit (<http://web.canon.jp/Imaging/BeBit-e.html>) или региональный Web-узел компании Canon.

Так как принтер поддерживает промышленный стандарт прямой печати (*PictBridge*), его можно использовать с камерами других производителей (не Canon), также поддерживающими этот стандарт. Подробнее см. стр. 63.

## Условные обозначения



: Этим символом обозначается важная информация, относящаяся к работе принтера.



: Этим символом обозначаются сведения, дополняющие основные операции.

## Меры предосторожности

- Перед использованием устройства обязательно прочтите и уясните приведенные ниже правила техники безопасности. Строго следите за соблюдением правил надлежащего обращения с устройствами.
- Соблюдение приведенных ниже мер предосторожности позволит обеспечить безопасную и правильную эксплуатацию устройств и предотвратит получение травм пользователями.
- В данном Руководстве под термином «устройства» понимаются «принтер», «компактный блок питания» или «аккумулятор».

## ПРЕДУПРЕЖДЕНИЯ

Не пытайтесь проигрывать прилагаемый компакт-диск(и) в проигрывателе, не поддерживающем воспроизведение компакт-дисков с записанными данными. Воспроизведение таких компакт-дисков в проигрывателях музыкальных компакт-дисков может привести к повреждению громкоговорителей. При прослушивании через наушники громких звуков, возникающих при проигрывании компакт-дисков с данными в музыкальных проигрывателях, возможно также повреждение слуха.

## ■ Устройства

**Если из устройства идет дым, чувствуется запах гари или присутствуют иные признаки серьезных неполадок, немедленно отсоедините кабель питания от электрической розетки.** Продолжение работы в таких обстоятельствах может привести к пожару или поражению электрическим током. Убедитесь, что выделение дыма или запаха гари прекратилось, затем обратитесь к дилеру или в ближайшее отделение службы поддержки клиентов компании Canon.

**В случае падения или повреждения корпуса устройства отсоедините кабель питания от электрической розетки.** Продолжение работы может привести к пожару или поражению электрическим током. Обратитесь к дилеру или в ближайшее отделение службы поддержки клиентов компании Canon.

**Запрещается класть мелкие металлические предметы или ставить емкости с жидкостью на устройства.** При попадании жидкости на устройства протрите их досуха мягкой впитывающей тканью. При попадании жидкости или посторонних предметов внутрь устройств немедленно отсоедините кабель питания от электрической розетки. Продолжение работы может привести к пожару или поражению электрическим током. Обратитесь к дилеру или в ближайшее отделение службы поддержки клиентов компании Canon.

**Запрещается чистить устройства огнеопасными растворителями, такими как спирт, бензол или растворитель для краски.** Использование таких растворителей может привести к пожару.

**Запрещается опускать или вставлять в устройства металлические или горючие предметы.** Посторонние предметы в устройстве могут стать причиной пожара, поражения электрическим током или выхода оборудования из строя. Храните устройства в местах, недоступных для детей.

**Не разбирайте устройства и не вносите изменение в их конструкцию.** Устройства содержат детали, находящиеся под высоким напряжением, и возможно поражение электрическим током. Если требуется внутренняя настройка или ремонт устройств, обращайтесь к дилеру или в ближайшее отделение службы поддержки клиентов компании Canon.

**Во время грозы не дотрагивайтесь до металлических деталей устройств или вилки кабеля питания.** При ударе молнии внутри устройства возможно возникновение смертельно опасного напряжения. Во время грозы не подходите к устройствам.



## ■ Питание

---

**При эксплуатации данного устройства запрещается превышать номинальные параметры кабеля питания и электрической розетки.** Устройство можно использовать только при указанном номинальном напряжении питания. При подключении слишком большого числа устройств к одной электрической розетке возможно возникновение пожара. Перед подключением устройств убедитесь, что напряжение розетки соответствует требуемому.

---

**При повреждении кабеля питания (оголен внутренний провод и т.п.) немедленно отсоедините его от розетки электропитания.** Продолжение работы может привести к пожару или поражению электрическим током.

---

**Во избежание поражения электрическим током запрещается подсоединять или отсоединять кабель питания влажными руками.** Отсоединяя кабель питания, держите его за вилку. Не беритесь непосредственно за кабель, так как в результате возможного повреждения или оголения внутренних проводов кабеля существует риск возникновения пожара или поражения электрическим током.

---

**Следите, чтобы вилка кабель питания была вставлена полностью.** Плохой контакт может стать причиной нагрева, пожара или поражения электрическим током.

---

**Запрещается повреждать или модифицировать кабель питания, а также ставить на него тяжелые предметы.** При повреждении кабеля питания возможно нарушение изоляции находящихся под напряжением проводов, пожар или поражение электрическим током.

---

**Не допускайте накопления пыли на кабеле питания.** Пыль или металлические отходы на вилке могут стать причиной пожара или поражения электрическим током. Если область вилки загрязнена, отсоедините кабель питания и протрите область вилки сухой тканью. Периодически проверяйте чистоту вилки.

---

## ■ Место эксплуатации

---

**Во избежание падения устройств и получения травм не устанавливайте устройства на неустойчивую или наклонную поверхность.**

---

## ■ Устройства

---

**Запрещается перекрывать вентиляционные отверстия принтера.** При заблокированных отверстиях возможен перегрев принтера и, как следствие, повреждение внутренних деталей, отказ оборудования или пожар. Используйте устройства в хорошо вентилируемых зонах.

---

**Не кладите на устройства тяжелые предметы.** Падение этих предметов с устройств может привести к травмам. Под весом груза, лежащего на устройстве, возможна деформация корпуса и, как следствие, повреждение внутренних деталей и опасность возникновения пожара.

---

**Когда устройства не используются, отсоединяйте их от розетки.** Если устройства остаются подключенными к розетке, существует опасность поражения электрическим током при случайном контакте с внутренними деталями устройств. Если устройства длительное время остаются подключенными к электрической розетке, существует опасность возникновения пожара.

---

**Во время печати запрещается извлекать из принтера кассету для бумаги.** Во время печати бумага четыре раза перемещается в кассете вперед и назад. Если на пути движущейся бумаги окажутся пальцы, можно получить травму. Перед извлечением кассеты дождитесь полного завершения печати. Запрещается помещать пальцы в гнездо кассеты для бумаги.

---

**Запрещается касаться внутренних деталей устройств руками, кроме случаев, указанных в инструкции по эксплуатации.** В некоторых местах устройства можно защемить пальцы и получить травму.

---

## ■ Питание

---

**Не перемещайте устройства, подключенные к электрической розетке.** При этом можно повредить кабель питания. При использовании поврежденного кабеля питания существует опасность пожара или поражения электрическим током.

---

**Не допускайте слишком сильного изгиба или перекручивания кабеля питания.** В противном случае можно повредить кабель. При использовании поврежденного кабеля существует опасность пожара или отказа оборудования. Для обеспечения достаточной вентиляции оставьте 15 см свободного пространства перед и за устройством, а также по 10 см с обеих сторон.

---

**Не тяните за кабель питания.** При этом можно повредить кабель питания. При использовании поврежденного кабеля существует опасность пожара или поражения электрическим током. Отсоединяя кабель питания, держитесь за вилку кабеля.

---

## ■ Место эксплуатации

---

**Запрещается использовать устройства в задымленных, влажных или запыленных условиях, а также в местах, подверженных сильным вибрациям.** Вода или пыль, попавшие внутрь устройств, или внутренние повреждения, вызванные сильной вибрацией, могут стать причиной пожара или поражения электрическим током. Отдавайте устройства на проверку приблизительно раз в год (обращайтесь к дилеру), желательно перед наступлением влажного сезона.

---

**Запрещается оставлять устройства в местах с высокой температурой.** Не оставляйте устройства под прямыми солнечными лучами, рядом с отопительными приборами или в жаркую погоду в автомобиле с закрытыми стеклами. Высокие температуры могут вызвать деформацию устройств и стать причиной пожара.

---

**Запрещается использовать устройства рядом с открытым пламенем.** Листы, выводимые из принтера (на верхнюю панель кассеты для бумаги) могут упасть в огонь и вызвать пожар.

---

**Запрещается использовать устройства рядом с телевизорами или радиоприемниками, работающими на средних или длинных волнах.** Работа устройств может создавать помехи теле- или радиоприему.

---

---

# Эксплуатация и обращение

## ■ Место эксплуатации

---

Не используйте устройства рядом с сильными магнитами или оборудованием, являющимся источником сильных электромагнитных полей. Электромагнитное излучение (например, от телевизоров и игровых приставок) и сильные магнитные поля (например, от громкоговорителей и мощных электродвигателей) могут вызывать искажение распечатываемых изображений.

---

Устройства следует эксплуатировать на горизонтальной поверхности в местах с хорошей вентиляцией.

---

Оставляйте 15 см свободного пространства перед и за устройством, а также по 10 см с обеих сторон. Обязательно оставляйте свободное место около гнезда подачи бумаги (сзади), чтобы бумага могла свободно выходить из гнезда во время печати.

---

При установке принтера следите, чтобы не перекрывались вентиляционные отверстия на его задней панели. При заблокированных вентиляционных отверстиях повышается температура внутри принтера, и работа принтера временно останавливается.

---

## ■ Правила обращения

---

Не следует без необходимости включать и выключать принтер, так как на инициализацию принтера расходуются чернила. Чернил может не хватить на все листы, входящие в комплект.

---

Если принтер не используется, извлеките из него аккумулятор.

---

Если принтер не используется, отсоедините его от розетки. Однако помните, что для сохранения работоспособности принтера его необходимо подключать к сети и использовать не реже одного раза в шесть месяцев.

---

Перед транспортировкой принтера извлеките из него кассету для бумаги и кассету с чернилами и закройте крышки этих кассет. Грязь и посторонние предметы, попавшие в принтер, могут снизить качество печати.

---

Для транспортировки упакуйте принтер в подходящую коробку. При отсутствии коробки заверните принтер в ткань или другой защитный материал для предохранения от царапин.

---

Запрещается использовать для чистки принтера летучие вещества или инсектициды; кроме того, не допускайте длительного контакта принтера с резиновыми или виниловыми материалами. Эти материалы могут вызвать деформацию корпуса принтера.

---

## □ Перегрев

---

В случае перегрева работа принтера временно останавливается. *Это не означает неисправность принтера.* Нормальная работа принтера возобновится сразу же после снижения температуры.

Временная остановка наиболее вероятна в следующих случаях:

- при непрерывной печати;
  - при слишком высокой температуре в помещении;
  - при заблокированных вентиляционных отверстиях на задней панели принтера или при недостаточной вентиляции.
-

## □ Предотвращение повреждений, вызванных конденсацией влаги

---

**Конденсация влаги в принтере возможна при резком перемещении принтера с холода в тепло.**

Во избежание повреждений, возможных при конденсации влаги, перед перемещением принтера поместите его в плотно закрывающийся пластиковый пакет, затем перед использованием принтера подождите, пока он нагреется до комнатной температуры. В случае обнаружения конденсата немедленно прекратите работу с принтером. Продолжение эксплуатации оборудования может привести к выходу его из строя. Перед возобновлением работы дождитесь полного испарения капель воды.

---

## □ Чистка принтера

---

**Запрещается использовать для чистки принтера растворители для краски, бензол или прочие летучие растворители.** Летучие растворители могут вызвать деформацию или расслоение корпуса. При необходимости чистки принтера протрите его мягкой сухой тканью. Если требуется более тщательная чистка, сначала протрите принтер тканью, смоченной в разбавленном нейтральном растворителе, затем протрите сухой мягкой тканью. При использовании химической чистящей ткани ознакомьтесь с прилагаемой к ней инструкцией и соблюдайте все указания.

---

**Содержите вентиляционные отверстия в чистоте.** По мере необходимости очищайте вентиляционные отверстия. Пыль, проникающая в принтер через вентиляционные отверстия, может попасть на лист с чернилами и вызвать снижение качества печати и, возможно, поломку принтера. В случае загрязнения листа с чернилами извлеките кассету с чернилами и замените ее на новую.

---

## ■ Кассеты с чернилами – правила обращения

---

**Используйте только кассеты с чернилами, рекомендованные компанией Canon.**

---

**Во время печати запрещается открывать крышку кассеты с чернилами и извлекать кассету.** При этом возможно повреждение принтера.

---

**Не дотрагивайтесь до листа с чернилами и не тяните за него.** Чернил может не хватить на все листы, входящие в комплект.

---

**Не берите кассеты с чернилами влажными или потными руками.**

---

**Перед установкой и использованием кассет с чернилами подождите, пока они нагреются до комнатной температуры.** При резком перемещении кассет с чернилами с холода в тепло возможна конденсация влаги. В случае опасности конденсации влаги оставьте кассету в упаковке, пока она не нагреется до комнатной температуры; перед загрузкой кассеты сотрите с нее всю влагу.

---

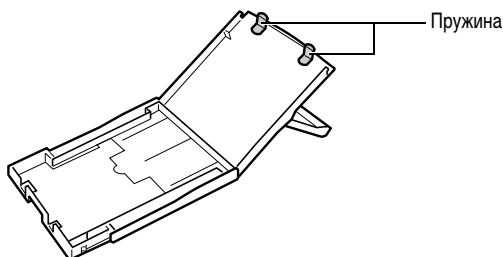
**Если принтер не планируется использовать некоторое время, извлеките из него кассету с чернилами и уберите ее на хранение.**

---

## ■ Кассеты для бумаги – правила обращения

Не прикладывайте к кассете для бумаги излишнее усилие. Усилие, приложенное к кассете, или удар по кассете может привести к замятию бумаги или повреждению оборудования.

Не изгибайте и не деформируйте пружину, расположенную в задней части средней крышки кассеты для бумаги.



Запрещается класть посторонние предметы в отсек для вывода распечаток (верхняя поверхность кассеты для бумаги). Эта область предназначена только для бумаги.

Если принтер не планируется использовать некоторое время, извлеките из него кассету для бумаги, закройте верхнюю крышку кассеты и уберите кассету на хранение. Кроме того, извлеките бумагу из кассеты и храните бумагу в горизонтальном положении.

## ■ Правила обращения с бумагой

Используйте бумагу только тех типов, которые рекомендованы компанией Canon.

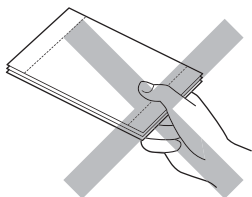
Печать необходимо производить на глянцевой стороне бумаги (сторона без каких-либо напечатанных меток.) Обязательно загружайте бумагу в кассету глянцевой стороной вверх. Если бумага загружена неправильно, это может привести к снижению качества печати и, в некоторых случаях, к повреждению принтера.

Перед печатью не отрывайте и не изгибайте перфорированный край бумаги. Если перфорированный край бумаги оторван, лист с чернилами автоматически перематывается вперед, и чернила для одной распечатки теряются. В этом случае чернил не хватит для распечатки всех листов бумаги из набора.

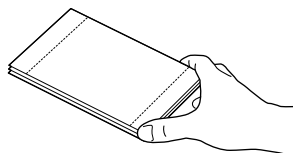
Не используйте листы с частично отклеенными этикетками.

Не дотрагивайтесь до предназначенной для печати стороны бумаги пальцами. Берите бумагу только за края (за пределами перфорированной границы).

**НЕПРАВИЛЬНО**



**ПРАВИЛЬНО**



Берите бумагу только сухими руками. Острые предметы могут поцарапать поверхность бумаги. На поверхности бумаги не должно быть следов от пальцев, пыли, капель бумаги и т.п.

Не пишите на бумаге перед печатью. Надписи на бумаге могут привести к сбоям в работе.

---

**Во время печати на бумаге не дотрагивайтесь до нее.** Во время печати лист бумаги несколько раз перемещается назад и вперед вдоль верхней панели кассеты для бумаги и заходит и выходит из гнезда подачи бумаги. Во время этого процесса не трогайте лист бумаги, так как это может привести к повреждению принтера.

---

**Не допускайте накопления в выходном отсеке слишком большого количества распечаток.** Не допускайте накопления в выходном отсеке для распечаток более 9 листов.

---

**На бумаге можно писать ручкой с маслосодержащими чернилами, но во избежание смазывания не дотрагивайтесь до бумаги до высыхания чернил.**

---

**Перед загрузкой и использованием бумаги подождите, пока она нагреется до комнатной температуры.** При резком перемещении бумаги с холода в тепло возможна конденсация влаги. В случае опасности конденсации влаги оставьте бумагу в упаковке, пока она не нагреется до комнатной температуры; перед загрузкой бумаги сотрите с нее всю влагу.

---

**Избегайте следующих действий, так как они могут привести к изменению, выцветанию или смещению цветов:**

- не наклеивайте какую-либо клейкую ленту на предназначенную для печати поверхность;
  - не допускайте контакта предназначенной для печати поверхности с виниловыми материалами;
  - не допускайте попадания на предназначенную для печати поверхность спирта или других летучих растворителей;
  - не допускайте длительного плотного контакта предназначенных для печати поверхностей с другими поверхностями или объектами.
- 

## ■ Хранение бумаги

---

**Если требуется хранить распечатки в альбоме, используйте альбом с нейлоновыми, пропиленовыми или целлофановыми карманами.** Карманы других типов могут вызвать обесцвечивание или смещение цветов.

---

**В зависимости от условий хранения с течением времени возможно изменение цветов.** Компания Сапон не несет ответственности за изменение цветов.

---

**Во избежание ухудшения качества распечаток не храните их в перечисленных ниже местах:**

- в местах, в которых температура превышает 40°C;
  - во влажных и запыленных местах;
  - под прямыми солнечными лучами.
- 

**Извлеките неиспользованную бумагу из кассеты для бумаги, положите ее в пакет, затем в оригинальную упаковку. Храните упаковку горизонтально.**

---

## ■ Прочее

---

**Открывая набор цветных чернил и бумаги (набор полноформатных этикеток, набор этикеток), проверяйте его содержимое.** Если чего-то не хватает или имеются повреждения, обратитесь за помощью к дилеру.

---

**Аккумулятор заряжается, когда он установлен в принтер, а к принтеру подсоединен компактный блок питания, входящий в комплект поставки принтера.**

---

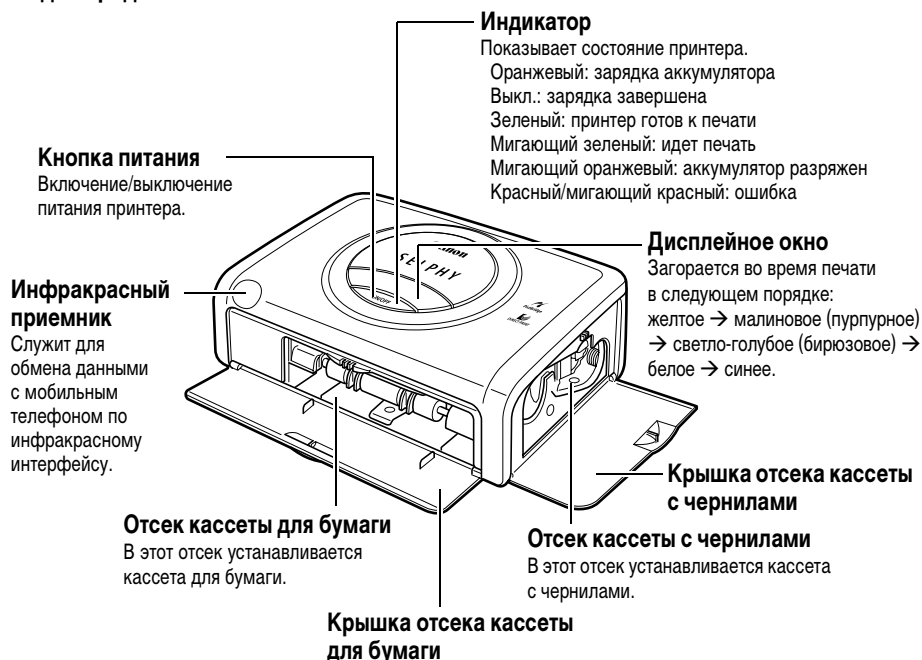
**Если при печати с использованием аккумулятора он разрядился, законченная распечатка может быть выведена в выходной отсек для распечаток лишь частично.** В этом случае аккуратно вытяните бумагу наружу.

---

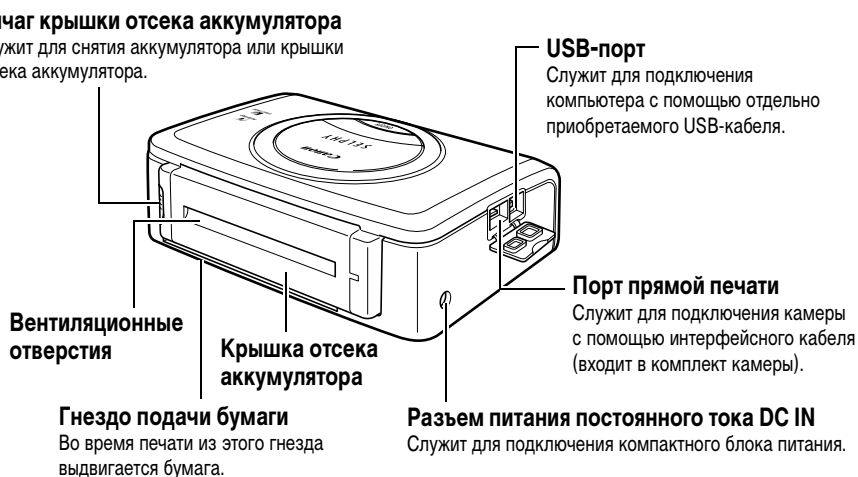
# Элементы принтера и их назначение

## ■ Компактный фотопринтер SELPHY CP600

### Вид спереди



### Вид сзади

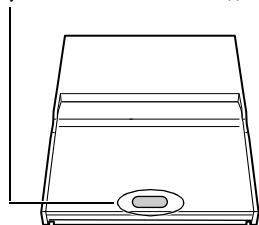




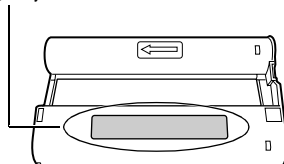
## Подготовка наборов кассет с чернилами/бумаги и кассеты для бумаги

Так как предусмотрены несколько видов наборов «кассета с чернилами/бумага» (включая отдельно продаваемые наборы), убедитесь, что для выбранной бумаги используются правильные кассета с чернилами и кассета для бумаги. Если используется неправильный набор, печать невозможна. Проверьте названия наборов и их компонентов в приведенной ниже таблице.

Здесь указано название кассеты для бумаги



Здесь указано название кассеты с чернилами



### ■ Проверка наборов «чернила/бумага»

#### □ Печать на бумаге формата открытки (100 × 148 мм)

Бумага	Количество листов	Название кассеты для бумаги	Название кассеты с чернилами Вид этикетки на кассете с чернилами может несколько отличаться от приведенного ниже примера.
	5	<b>POSTCARD SIZE</b>	<b>Postcard (4x6in) size</b> <b>Canon</b> 5 Printouts Made in Japan/Japan
	36	<b>POSTCARD SIZE</b>	<b>Postcard (4x6in) size</b> <b>Canon</b> 36 Printouts Made in Japan/Japan

- Входит в комплект поставки принтера

#### □ Печать на бумаге формата L (89 × 119 мм)

Бумага	Количество листов	Название кассеты для бумаги	Название кассеты с чернилами Вид этикетки на кассете с чернилами может несколько отличаться от приведенного ниже примера.
	36	<b>L SIZE</b>	<b>L size</b> <b>Canon</b> 36 Printouts Made in Japan/Japan

- Для печати на бумаге формата L требуется кассета для бумаги PCL-CP100 (продается отдельно).

## □ Печать на бумаге формата кредитной карточки (54 × 86 мм)

Бумага	Количество листов	Название кассеты для бумаги	Название кассеты с чернилами Вид этикетки на кассете с чернилами может несколько отличаться от приведенного ниже примера.
 Стандартная бумага	36	<b>CARD SIZE</b>	<b>Card size</b> <b>Canon</b> 36 Printouts Made in Japan/Japon
 Полноформатная этикетка	18	<b>CARD SIZE</b>	<b>Card size</b> <b>Canon</b> 18 Printouts Made in Japan/Japon
 8 этикеток	18	<b>CARD SIZE</b>	<b>Card size</b> <b>Canon</b> 18 Printouts Made in Japan/Japon

## □ Печать на широкоформатной бумаге (100 × 200 мм)

Бумага	Количество листов	Название кассеты для бумаги	Название кассеты с чернилами Вид этикетки на кассете с чернилами может несколько отличаться от приведенного ниже примера.
	24	<b>WIDE</b>	<b>Wide (100x200mm/4x8in)</b> <b>Canon</b> 24 Printouts Made in Japan/Japon

- Для печати на широкоформатной бумаге (100 × 200 мм) требуется кассета для бумаги PCW-CP100 (продается отдельно).

## □ Отдельно продаваемые наборы чернил и бумаги

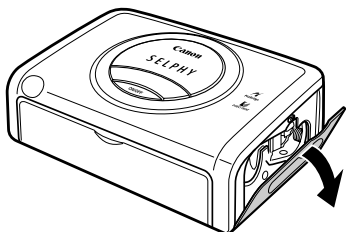
С компактным фотопринтером Canon SELPHY CP600 можно использовать следующие наборы цветных чернил/бумаги (продаются отдельно).

Размер бумаги	Содержание	Название набора
Формат открытки	Стандартная бумага (36 листов) Специальная кассета с чернилами	Набор цветных чернил и бумаги KP-36IP
Формат L	Стандартная бумага (36 листов) Специальная кассета с чернилами	Набор цветных чернил и бумаги KL-36IP
Формат кредитной карточки	Стандартная бумага (36 листов) Специальная кассета с чернилами	Набор цветных чернил и бумаги KC-36IP
	Полноформатная этикетка (18 листов) Специальная кассета с чернилами	Набор цветных чернил и полноформатных этикеток KC-18IF
	8 этикеток на листе (18 листов) Специальная кассета с чернилами	Набор цветных чернил и этикеток KC-18IL
Широкий формат (100 × 200 мм (4 × 8 дюймов))	Стандартная бумага (24 листа) Специальная кассета с чернилами	Набор цветных чернил и бумаги KW-24IP

- Одна кассета с чернилами рассчитана на печать на всей бумаге, входящей в набор чернил и бумаги.

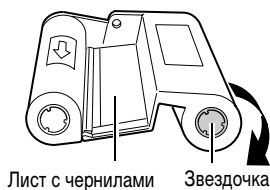
# Установка кассеты с чернилами

1



Откройте крышку отсека кассеты с чернилами.

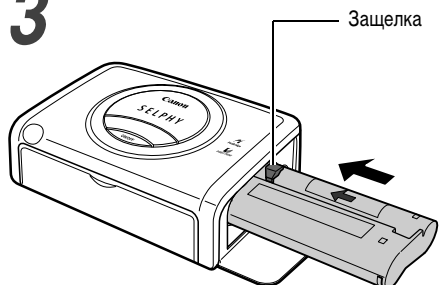
2



Выберите слаbinу листа с чернилами.

- Нажмите на звездочку и выберите слаbinу листа с чернилами, аккуратно поворачивая звездочку в указанном направлении, пока лист не распрямится (если излишне перемотать лист с чернилами, печать на части листов бумаги будет невозможна).

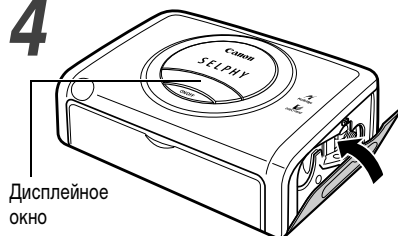
3



Возьмите кассету тисненой стрелкой вверх и до упора вставьте ее в отсек (в направлении стрелки).

- Вставляя кассету, не дотрагивайтесь до листа с чернилами и не тяните за него.
- Вставьте кассету до упора, чтобы она зафиксировалась со щелчком.
- При необходимости извлечения кассеты с чернилами поднимите защелку и извлеките кассету.

4



Закройте крышку отсека для кассеты с чернилами.

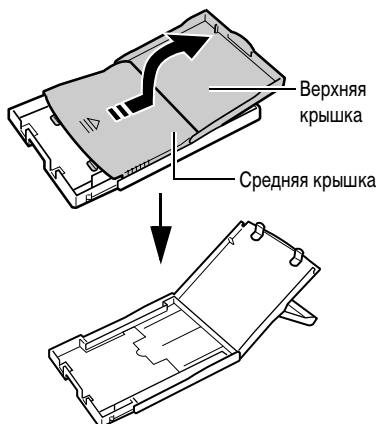
- Название установленной кассеты с чернилами можно проверить через дисплейное окно на верхней панели принтера.



- Запрещается повторное использование пустых кассет с чернилами. При попытке повторного использования пустой кассеты с чернилами возможны неполадки или повреждение принтера.
- См. также пункт *Кассеты с чернилами – правила обращения раздела Эксплуатация и обращение* (стр. 19).

# Загрузка бумаги в кассету для бумаги

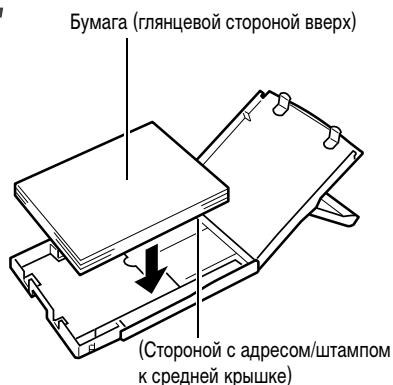
1



**Откройте верхнюю и среднюю крышки кассеты для бумаги.**

- Откройте верхнюю крышку, затем нажмите среднюю крышку в направлении стрелки и поднимите ее вверх.

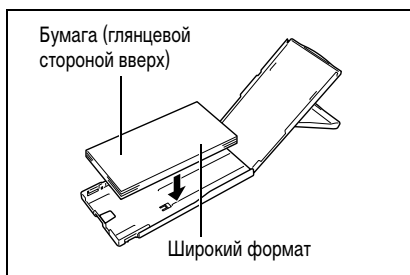
2



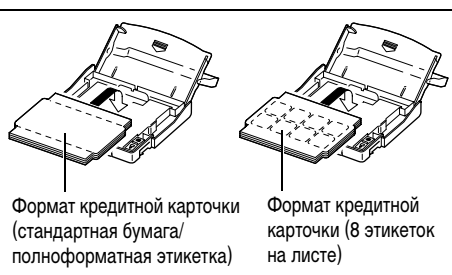
**Веером пролистайте стопку бумаги и загрузите ее в кассету для бумаги, стороной для печати (глянцевой стороной) вверх.**

- Загрузите широкоформатную бумагу (100 × 200 мм), как показано на приведенном ниже рисунке.

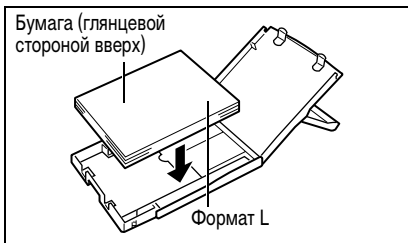
- Загрузите бумагу формата открытки глянцевой стороной вверх, адресом/штампом к средней крышке, как показано на рисунке.
- Пролитывая пачку бумаги, не дотрагивайтесь до глянцевой стороны листов (во избежание появления следов от пальцев).



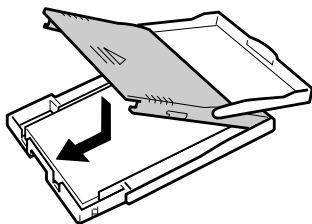
- Загрузите бумагу формата кредитной карточки, как показано на приведенном ниже рисунке.



- Загрузите бумагу формата L, как показано на приведенном ниже рисунке.



3



**Снова установите среднюю крышку в исходное положение.**

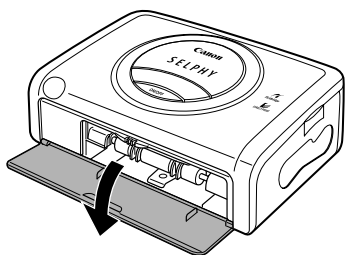
- Опустив среднюю крышку, сдвиньте ее в направлении стрелок до фиксации со щелчком.
- Не закрывайте верхнюю крышку.



- Используйте бумагу только указанных типов.
- Не загружайте в кассету для бумаги более 18 листов.
- Не загружайте в кассету для бумаги более 12 листов широкоформатной бумаги (100 × 200 мм).
- **Распечатанная или подававшаяся в принтер бумага покрывается защитным покрытием, даже если на ней ничего не напечатано. Поэтому запрещается повторно использовать бумагу, на которой производилась печать или которая подавалась в принтер для печати. При повторном использовании бумаги она может приклеиться к листу с чернилами и, как следствие, повредить принтер.**
- См. также пункты *Кассеты для бумаги – правила обращения* и *Правила обращения с бумагой* раздела *Эксплуатация и обращение* (стр. 20).

# Установка кассеты для бумаги

1



Откройте крышку отсека кассеты для бумаги.

2



До упора вставьте кассету для бумаги в соответствующее гнездо.

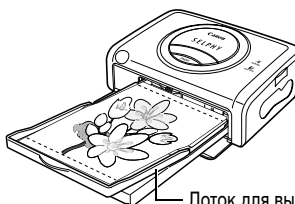
- Перед установкой кассеты обязательно правильно загрузите в нее бумагу.
- Устанавливайте кассету для бумаги без перекосов, чтобы она скользила по нижней поверхности отсека.



- Во время подачи бумаги, печати или вывода бумаги запрещается извлекать кассету для бумаги.



- Принтер выводит готовые распечатки в приемный лоток на верхней поверхности кассеты принтера (верхняя поверхность средней крышки или внутренняя поверхность верхней крышки). Для нормального вывода распечаток средняя крышка должна быть обязательно закрыта, а верхняя крышка – открыта.



# Подключение источника питания и камеры к принтеру

Подключите камеру к принтеру с помощью кабеля (входящего в комплект камеры) и включите питание принтера.

Более подробные инструкции по подключению камеры см. в *Руководстве пользователя камеры* или *Руководстве по прямой печати*.



\*1 Возможно подключение камер Canon, совместимых с принтером CP600, или камер других производителей, поддерживающих стандарт *PictBridge*.

\*2 Используйте компактный блок питания камеры или полностью заряженный аккумулятор (либо новые элементы питания).

Номера шагов в последующих инструкциях соответствуют номерам на приведенном выше рисунке.

## 1 Установите принтер на ровную поверхность.

- Обязательно оставляйте 15 см свободного места около гнезда подачи бумаги (сзади), чтобы бумага могла свободно выходить из гнезда во время печати.

## 2 Подключите входящий в комплект поставки кабель питания к входящему в комплект поставки компактному блоку питания CA-CP200.

## 3 Вставьте вилку в электрическую розетку.

---

**4** Подключите кабель компактного блока питания к принтеру.

---

**5** Подключите интерфейсный кабель к камере.

- Используйте интерфейсный кабель, входящий в комплект поставки камеры.

---

**6** Подключите интерфейсный кабель к принтеру.

- Вставьте кабель в левый разъем, меткой  на кабеле вниз.

---

**7** Нажмите кнопку питания и удерживайте ее нажатой, пока не загорится индикатор.

- После включения питания индикатор загорается зеленым цветом.

## ■ Выключение питания принтера

Нажмите кнопку питания и удерживайте ее нажатой, пока не погаснет индикатор.



- При использовании камеры с принтером рекомендуется также подключить компактный блок питания камеры (продающийся отдельно или входящий в комплект поставки камеры). Если для питания камеры требуется использовать аккумуляторы или элементы питания, убедитесь, что они полностью заряжены.
- При подключении кабеля убедитесь, что разъемы кабеля правильно соответствуют разъемам на камере и принтере.
- Подключайте кабель питания принтера к легко доступной электрической розетке, чтобы в случае неполадок можно было быстро отсоединить кабель принтера.
- Требования к месту установки принтера см. также в пункте *Место эксплуатации* раздела *Эксплуатация и обращение* (стр. 18).



- В комплект поставки некоторых моделей камер не входит компактный блок питания. Подробнее см. документ *Состав системы*, входящий в комплект поставки камеры.



# Печать



В этом разделе рассматривается порядок печати с помощью камер Canon\*. Более подробные инструкции см. в *Руководстве пользователя камеры* или *Руководстве по прямой печати*.

\* В других случаях см. раздел *Печать с цифровых камер других производителей* (стр. 63).

1





## Включите питание камеры и откройте изображения.

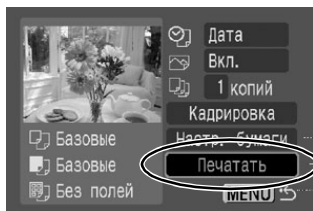
- Убедитесь, что в левом верхнем углу ЖК-монитора отображается символ  (PictBridge) /  (Canon Direct Print).
- При подключении кабеля к принтеру некоторые модели камер включаются автоматически. При этом на ЖК-мониторе отображается соответствующий символ.

2

## Откройте изображения для печати и нажмите кнопку SET или SELECT.

- Если камера оснащена кнопкой  (Печать/загрузка), печать начинается сразу же после нажатия кнопки  (шаг 3 не нужен).

3



Вид экрана зависит от модели камеры.

## Выберите пункт [Печатать] и нажмите кнопку SET или SELECT.

- Начинается печать. После успешного завершения печати на камере снова отображается экран воспроизведения.
- Во время печати цвет дисплейного окна принтера изменяется в следующей последовательности: желтый → малиновый (пурпурный) → светло-голубой (бирюзовый) → белый → синий.



### Если на шаге 1 не отображается символ или , проверьте следующее:

- Правильно ли подключен кабель? (стр. 29)
- Включено ли питание принтера? (стр. 29)
- Совместимо ли микропрограммное обеспечение камеры с принтером?  
→ Проверьте на Web-узле Canon VeBit или на региональном Web-узле Canon.


### Если печать не запускается, проверьте следующее:

- Отображается ли сообщение на ЖК-мониторе камеры? (стр. 42)

## ■ Печать на отдельно продаваемой широкоформатной бумаге (100 × 200 мм)

Область печати может отличаться в зависимости от используемой камеры.


Ниже рассматривается порядок печати открыток.

**Если на шаге 1 (стр. 31) отображается символ **

Печать на всей площади открытки.



Верхняя и нижняя части изображения обрезаются.

**Если на шаге 1 (стр. 31) отображается символ **

Печать производится на части открытки



Эта область остается пустой, и в ней можно написать свое сообщение ручкой с маслосодержащими чернилами.



- Если на шаге 1 (стр. 31) отображается символ , выберите на экране настройки размера бумаги значение [Базовые].

## ■ Печать изображений с мобильного телефона

Предусмотрена возможность передачи и распечатки изображений, снятых мобильным телефоном, оснащенным фотокамерой.

Мобильный телефон должен поддерживать следующие функции.

- Запись изображений JPEG
- Передача данных по инфракрасному интерфейсу (через IrDA-совместимый инфракрасный порт передачи данных)

Для использования инфракрасной связи см. руководство пользователя мобильного телефона.

# 1

**Снимите изображение с помощью мобильного телефона.**

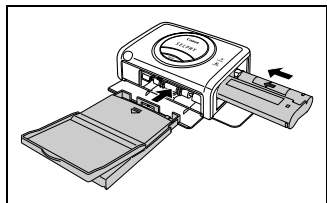
- Установите тип изображения JPEG.

# 2

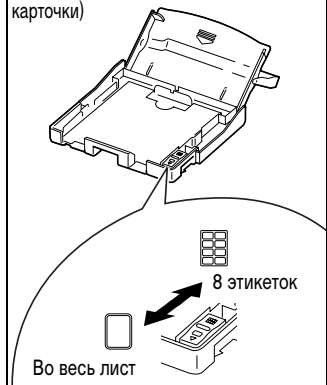
**Если к принтеру подключена какая-либо камера, отсоедините ее.**

- Если к принтеру подсоединен компьютер, его можно не отсоединять.

# 3



Кассета для бумаги (формат кредитной карточки)

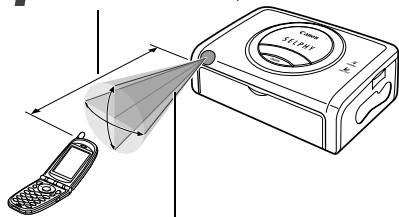


## Установите кассету для бумаги, соответствующую размеру бумаги для печати, и кассету с чернилами.

- Принтер автоматически увеличивает или уменьшает изображение в соответствии с форматом бумаги и задает направление печати (по вертикали или по горизонтали). В зависимости от сочетания размера изображения и формата бумаги, верхняя, нижняя, левая или правая часть (части) распечатанного изображения может быть обрезана.
- При печати на широкоформатной бумаге (100 x 200 мм) размер распечатываемого изображения совпадает с размером открытки. Печать без полей во весь лист невозможна.
- При установке кассеты для бумаги формата кредитной карточки перед печатью установите переключатель «во весь лист/8 этикеток» в положение  (во весь лист) или  (8 этикеток).

# 4

Не далее 20 см (не должно быть никаких помех).



Эффективный диапазон (прибл. 10° по вертикали и по горизонтали).

## Передайте изображение из мобильного телефона в принтер.

- Направьте инфракрасный порт мобильного телефона на инфракрасный приемник принтера и передайте данные изображения в принтер. Расстояние, на котором возможна передача, показано на приведенном слева рисунке. Обратите внимание, что расстояние зависит от модели мобильного телефона. См. руководство пользователя мобильного телефона.
- Во время приема данных индикатор принтера мигает зеленым цветом. При возникновении любой ошибки индикатор загорается зеленым цветом (возвращается в исходное состояние). В случае ошибки проверьте сообщение, выводимое на дисплей мобильного телефона.
- В случае сбоя передачи данных переместите мобильный телефон ближе к инфракрасному приемнику на передней панели принтера и повторите операцию.

# 5

Печать начинается после завершения передачи данных.



- Печать сообщений электронной почты и телефонной книги невозможна.
- Невозможна печать изображений, загруженных из сети Интернет, или изображений, сначала загруженных с адреса URL, а затем вложенных в сообщение электронной почты. Это ограничение предназначено для защиты мобильного телефона.
- Некоторые мобильные телефоны оснащены ограниченным объемом памяти для инфракрасной передачи данных, и печать изображений с наивысшим качеством может оказаться невозможной.
- Печать изображений с карты памяти (например, карты SD или Memory Stick) некоторых мобильных телефонов невозможна.
- Распечатка кадров видеофильма невозможна.
- Если восстановление работы принтера после ошибки невозможно (например, при замятии бумаги), выключите принтер и извлеките из него всю бумагу. Включите принтер и повторите операцию.



- Не размещайте никаких предметов между принтером и мобильным телефоном.
- Избегайте падения прямых солнечных лучей на инфракрасный приемник. Прямые солнечные лучи могут помешать обмену данными с мобильным телефоном.
- Не устанавливайте принтер рядом с плазменными экранами. При установке принтера рядом с плазменным экраном связь с мобильным телефоном может оказаться невозможной.
- Не прерывайте передачу данных по инфракрасному интерфейсу до завершения печати. В случае прерывания связи выключите принтер. Затем включите принтер и повторите операцию.
- При печати на бумаге формата L, формата открытки или на широкоформатной бумаге распечатанное изображение может быть более грубым и зернистым. В этом случае рекомендуется печатать на бумаге формата кредитной карты.
- Переключатель «во весь лист/8 этикеток» работает только для обмена данными по инфракрасному интерфейсу с мобильным телефоном. При печати изображений из камеры или компьютера этот переключатель не работает – используются настройки из камеры или компьютера.
- Передача большого изображения может занимать более минуты.
- Не выполняйте никаких операций печати с камеры или компьютера после начала обмена данными между принтером и мобильным телефоном по инфракрасному интерфейсу и до завершения печати.
- Обмен данными между принтером и мобильным телефоном возможен только после завершения всех других операций печати.

## □ Если мигает индикатор

Индикатор принтера мигает, если во время печати произошла какая-либо ошибка.

Индикатор	Причина	Способ устранения
Поочередно мигает зеленым и красным цветом.	Нет бумаги в кассете для бумаги.	Загрузите бумагу в кассету, печать будет продолжена.
Мигает в следующей последовательности: зеленый → красный → красный.	В кассете закончились чернила.	Установите новую кассету с чернилами, печать будет продолжена.
Мигает в следующей последовательности: зеленый → красный → красный → красный.	Бумага и чернила из разных наборов.	Проверьте наборы чернил/бумаги. Если загрузить правильный набор, печать будет продолжена.
Мигает красным цветом.	Произошла необычная ошибка, например, замятие бумаги.	Выключите и снова включите питание принтера. Повторите операцию с начала.

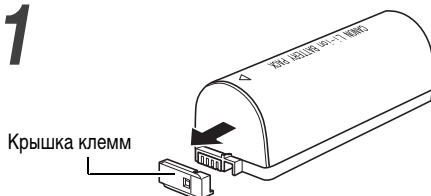
## Использование аккумулятора

Для печати можно использовать аккумулятор (аккумулятор NB-CP2L).  
Аккумулятор NB-CP1L (продается отдельно) использовать нельзя.

### ■ Зарядка аккумулятора

Для зарядки аккумулятора NB-CP2L установите его на принтер.

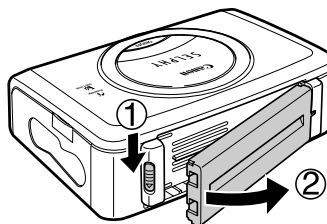
1



#### Снимите с аккумулятора крышку клемм.

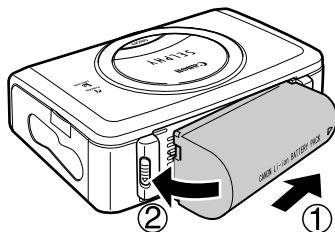
- Если аккумулятор не используется, обязательно храните его с установленной крышкой клемм.

2



#### Нажмите рычаг фиксатора крышки отсека аккумулятора вниз и снимите крышку.

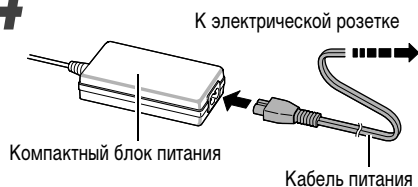
3



#### Установите аккумулятор.

- Вдвиньте аккумулятор на место в направлении стрелки, затем нажмите на аккумулятор до фиксации со щелчком.
- Для снятия аккумулятора нажмите рычаг фиксатора крышки отсека аккумулятора вниз и извлеките аккумулятор. Затем установите крышку отсека аккумулятора.

4

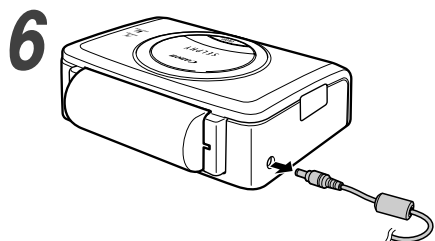


#### Подсоедините кабель питания к компактному блоку питания SA-CP200 и включите его в электрическую розетку.



### Подключите кабель компактного блока питания к принтеру.

- Во время зарядки индикатор горит оранжевым цветом; после полной зарядки аккумулятора индикатор выключается.



### После завершения зарядки отсоедините кабель компактного блока питания от принтера.



- Если во время зарядки аккумулятора включить питание принтера, нажав кнопку питания, зарядка прекращается. При повторном нажатии кнопки питания принтер выключается, и зарядка возобновляется.
- Используйте аккумулятор только в изделиях, рекомендованных компанией Canon.
- Не заряжайте другие аккумуляторы, кроме аккумулятора NB-CP2L.
- Не носите и не храните аккумулятор вместе с металлическими предметами с острыми краями, например, со скрепками или булавками. При переноске или хранении аккумулятора обязательно устанавливайте на него крышку клемм.
- Не допускайте падения аккумулятора или сильных ударов по нему.
- Не нагревайте аккумулятор и не подвергайте его воздействию открытого огня.
- Не накрывайте компактный блок питания во время зарядки тканью, покрывалом или чем-либо еще. Это может привести к его разогреву и возгоранию.
- Если в результате повреждения корпуса содержимое аккумулятора попало на кожу или одежду, немедленно промойте их водой. При попадании этих веществ на внутренние ткани (например, в глаза или в рот), немедленно промойте их водой и обратитесь к врачу.



- При питании от аккумулятора принтер автоматически выключается, если он не используется более 5 мин.
- Камера снабжена литиево-ионным аккумулятором, который не нуждается в полной разрядке перед перезарядкой. Его можно заряжать при любом уровне заряда.
- Полная зарядка полностью разряженного аккумулятора занимает приблизительно 150 мин (измерено с использованием стандартных критериев тестирования Canon).
- Заряжать аккумулятор следует при температуре в диапазоне от 5 до 40°C.
- Во время зарядки из зарядного устройства может быть слышен шум. Это не является неисправностью.
- Во избежание снижения емкости аккумулятора не заряжайте его более 24 часов подряд.
- Если принтер не используется, снимите аккумулятор, установите на него крышку клемм и храните аккумулятор в прохладном месте (30°C или менее). Перед использованием снова полностью зарядите аккумулятор.
- Поскольку заряженный аккумулятор постепенно самопроизвольно разряжается, рекомендуется заряжать его в день использования или накануне, чтобы обеспечить полный заряд.
- Так как длительное (около 1 года) хранение полностью заряженного аккумулятора может сократить срок его службы или негативно повлиять на его технические характеристики, рекомендуется полностью разрядить аккумулятор в принтере и хранить его в прохладном месте (30°C или менее). Если аккумулятор не используется в течение длительного времени, то не менее одного раза в год полностью заряжайте и полностью разряжайте его в принтере.
- При включенном питании принтер потребляет ток от аккумулятора, даже если принтер не используется. Чтобы не разряжать аккумулятор, отнеситесь с особым вниманием к выключению питания.
- Если принтер не используется, извлеките из него аккумулятор. Установленный в принтер аккумулятор продолжает медленно разряжаться даже при выключенном принтере. Это сокращает срок службы аккумулятора.
- Хотя аккумулятор работоспособен в диапазоне температур от 5 до 40°C, оптимальный диапазон составляет от 10 до 30°C. При низких температурах, например, во время лыжных прогулок, его характеристики временно снижаются, что сокращает время работы без подзарядки.
- Если время работы даже полностью заряженного аккумулятора значительно снизилось, его следует заменить.

## ■ Состояние аккумулятора

Если при подсоединенной к принтеру камере заканчивается заряд аккумулятора и индикатор принтера мигает оранжевым цветом, на ЖК-монитор камеры могут выводиться следующие сообщения.

Сообщение об ошибке	Способ устранения
Зарядите батарею принтера	Заряд аккумулятора недостаточен для работы принтера. Замените аккумулятор на полностью заряженный или зарядите аккумулятор.

## ■ Характеристики аккумулятора

Количество распечаток	Бумага формата открытки: прибл. 36 листов
	Бумага формата L: прибл. 36 листов
	Бумага формата кредитной карточки: прибл. 72 листа
	Широкоформатная бумага (100 × 200 мм): прибл. 24 листа





**Условия тестирования:** Нормальная температура (23 °C), изображения Canon, непрерывная печать.

- \* Приведенные выше данные могут изменяться в зависимости от условий печати и распечатываемого изображения.
- \* При низких температурах емкость аккумулятора может снизиться, поэтому символ низкого уровня заряда аккумулятора может появляться очень быстро.



# Поиск и устранение неполадок

Если принтер работает со сбоями, попробуйте обнаружить и устранить неполадку в соответствии с приведенными ниже указаниями. Если неполадку устранить не удалось, обратитесь за помощью к дилеру или в службу поддержки клиентов компании Canon.

Неполадка	Причина	Способ устранения
Отсутствует питание принтера.	Неправильно подключен компактный блок питания или кабель питания.	Проверьте правильность подключения компактного блока питания или кабеля питания. Убедитесь, что кабель питания подключен к стандартной электрической розетке.
Индикатор принтера мигает красным цветом.	Сбой в работе принтера.	Выключите и снова включите питание принтера.
В левом верхнем углу ЖК-монитора не отображается символ  (PictBridge)/  (Canon Direct Print).	Кабель подключен неправильно.	Правильно подключите кабель (стр. 29).
	Питание принтера выключено.	Включите питание принтера (стр. 29).
	Микропрограммное обеспечение камеры несовместимо с принтером.	Проверьте на Web-узле Canon WebIt или на региональном Web-узле Canon.
	Принтер подключен к компьютеру, и выполняется печать.	Подождите завершения печати с компьютера.
Принтер не печатает.	Принтер неправильно подключен к компьютеру.	Правильно подключите кабель (стр. 29). При правильном подключении на ЖК-мониторе камеры отображается символ  или  .
	Разряжены элементы питания камеры.	Установите полностью заряженный аккумулятор или новые элементы питания либо подключите камеру к электрической розетке (с помощью дополнительно приобретаемого компактного блока питания камеры).
	Неправильно установлена кассета с чернилами.	Правильно установите кассету с чернилами (стр. 25).
	Слишком большая слабина листа с чернилами в кассете.	Выберите слабину (стр. 25).
	Кассета для бумаги вставлена не до упора.	Правильно установите кассету для бумаги (стр. 28).
	Принтер перегрелся.	Подождите, пока принтер охладится.
Остановка в процессе печати.	Принтер неправильно подключен к компьютеру.	Правильно подключите кабель (стр. 29).

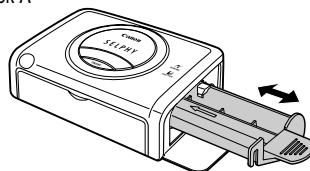
Неполадка	Причина	Способ устранения
Индикатор принтера горит красным цветом, но на ЖК-мониторе камеры не отображаются никакие сообщения об ошибках.	Сбой в работе принтера.	Извлеките бумагу из гнезда подачи бумаги и уберите слабинку листа с чернилами. Выключите и снова включите питание принтера.
Низкое качество печати.	Используется бумага неправильного типа.	Используйте бумагу указанного типа.
	Бумага загружена неправильной стороной вверх.	Правильно загрузите бумагу (стр. 26).
	Загрязнен лист с чернилами или бумага.	Используйте чистый лист с чернилами и чистую бумагу.
	Внутри принтера произошла конденсация влаги.	Подождите, пока сконденсировавшаяся влага испарится (стр. 19).
Искажения на распечатанных изображениях.	Принтер расположен слишком близко к телевизору, игровой приставке или другому источнику электромагнитного излучения.	Отодвиньте принтер на расстояние не менее 1 метра от источника электромагнитного излучения.
	Принтер расположен слишком близко к стереофоническому громкоговорителю, мощному электродвигателю или другому источнику сильного магнитного поля.	Отодвиньте принтер от источника сильного магнитного поля.
Чернил недостаточно для печати всех листов, входящих в комплект.	Вы многократно включали и выключали питание принтера.	Не включайте и не выключайте питание принтера без необходимости.
	Вы потянули лист с чернилами.	Не тяните лист с чернилами с силой.
	Перед печатью был оторван или согнут перфорированный край бумаги.	Не отрывайте и не изгибайте перфорированный край бумаги.
	Когда при печати нескольких листов в принтере закончилась бумага, была извлечена кассета с чернилами.	Загрузите бумагу в кассету для бумаги, не извлекая кассету с чернилами.
При нажатии кнопки  или SET на камере ничего не происходит.	Принтер перегрелся.	Подождите, пока принтер охладится.
	Идет печать.	Подождите, пока принтер завершит печать.
Частое замятие бумаги.	Кассета для бумаги перегружена.	Не загружайте в кассету более 18 листов бумаги. Не загружайте в кассету для бумаги более 12 листов широкоформатной бумаги (100 × 200 мм).
	Переполен выходной отсек для распечаток.	Не допускайте накопления в выходном отсеке более 9 листов.
	Бумага помята или скручена.	Не используйте мятую или скрученную бумагу.

Неполадка	Причина	Способ устранения
На распечатках видны бледные полосы.	Внутри принтера накопилась пыль.	Уберите из принтера пыль с помощью чистящего приспособления (см. рисунок А).

**Как пользоваться чистящим приспособлением**

Извлеките кассету с чернилами и вставьте чистящее приспособление в направлении стрелки, стрелкой на чистящем приспособлении вверх. До упора вставьте чистящее приспособление в принтер, затем 2 или 3 раза вдвиньте и выдвиньте его.

Рисунок А



## Сообщения об ошибках

Если принтер подключен к камере, в случае возникновения неполадки индикатор принтера горит или мигает красным цветом и на ЖК-мониторе камеры отображается одно из приведенных ниже сообщений. Если камера подключена к телевизору, сообщение отображается на экране телевизора.

Для некоторых моделей камер часть сообщений может не выводиться.

Сообщение об ошибке	Причина	Способ устранения
Нет бумаги	Неправильно установлена кассета для бумаги.	Правильно установите кассету для бумаги.
	Нет бумаги в кассете для бумаги.	Загрузите бумагу в кассету.
	Бумага подается неправильно.	Извлеките кассету для бумаги, затем вручную извлеките из принтера всю оставшуюся в нем бумагу.
Ошибка с бумагой	Бумага неправильно загружена в кассету для бумаги.	Правильно загрузите бумагу в кассету.
Нет чернил	В принтере отсутствует кассета с чернилами.	Установите кассету с чернилами.
	В кассете закончились чернила.	Установите новую кассету с чернилами.
Несовместимый размер бумаги	В принтер загружена бумага неправильного формата.	Используйте бумагу указанного формата.
Ошибка с картриджем или Ошибка картриджа	Сбой в работе кассеты с чернилами.	Извлеките кассету с чернилами из принтера, уберите слабую часть листа с чернилами и снова установите кассету. Если неполадка не устранена, установите новую кассету с чернилами. Если кассета с чернилами застряла в принтере, обратитесь за помощью в службу поддержки клиентов компании Canon.
Бумага и чернила не совмест.	Бумага и чернила из разных наборов.	Проверьте наборы чернил/бумаги.
Замятие бумаги	Во время печати произошло замятие бумаги.	Выключите и снова включите питание принтера. Если бумага не будет выведена из принтера, обратитесь за помощью в службу поддержки клиентов компании Canon.
Бумага была заменена	После открытия меню печати была заменена бумага.	Загрузите бумагу исходного формата или измените параметры печати.

Сообщение об ошибке	Причина	Способ устранения
Зарядите батарею принтера	Разряжен аккумулятор принтера.	Замените аккумулятор на полностью заряженный или зарядите аккумулятор. Можно также использовать компактный блок питания принтера.
Ошибка коммуникации	Ошибка связи между принтером и камерой.	Выключите и снова включите питание принтера и камеры. Если сообщение об ошибке сохранилось, обратитесь за помощью в службу поддержки клиентов компании Canon.
Не печатается!	Изображение снято другой камерой, записано с другим типом данных или изменено на компьютере.	Проверьте, соответствует ли размер изображения разрешающей способности камеры. Если размер не соответствует, измените размеры изображения и, при необходимости, преобразуйте его в изображение JPEG, поддерживаемое камерой.
Не печатается xx снимков	Некоторые из изображений, выбранных для печати с параметрами DPOF, не могут быть напечатаны, так как они сняты другой камерой, записаны с другим типом данных или изменены на компьютере («xx» означает количество изображений, которые невозможно напечатать (из числа выбранных изображений)).	Проверьте, соответствует ли размер изображений разрешающей способности камеры. Если размеры не соответствуют, измените размеры изображений и, при необходимости, преобразуйте их в изображения JPEG, поддерживаемые камерой.
Аппаратная ошибка	Ошибка, отличная от ошибки бумаги или чернил.	Проверьте, не возникла ли ошибка, отличная от ошибки бумаги или чернил.
Ошибка файла	Произведена попытка печати изображения, несовместимого со стандартом <i>PictBridge</i> .	Печать некоторых изображений, записанных другой камерой или отредактированных на компьютере, невозможна. Преобразуйте изображения в изображения JPEG, поддерживаемые камерой.

## ■ Компактный фотопри́тер SELPHY CP600

### □ Общие технические характеристики

Тип принтера	Полноцветный цифровой принтер с поддержкой прямой печати		
Способ печати	Перенос краски термической сублимацией (с защитным покрытием)		
Разрешение	300 × 300 точек на дюйм		
Градации	256 градаций/цветов		
Чернила	Специальная кассета с чернилами для каждого формата бумаги (Ж/М/Б/защитное покрытие)		
Бумага	Формат открытки (стандартные листы) Формат L (стандартные листы) Формат кредитной карточки (стандартные листы, полноформатные этикетки и 8 этикеток на лист) Широкий формат (100 × 200 мм) (стандартные листы)		
Способ подачи бумаги	Автоматическая подача из кассеты для бумаги		
Способ вывода бумаги	Листы выводятся на верхнюю поверхность кассеты для бумаги		
Режимы печати	Стандартная печать (1 изображение) (с полями или без полей) Печать нескольких (8) изображений на листе (для печати этикеток)		
Форматы печати	Формат открытки	(без полей)	: 100,0 × 148,0 мм
		(с полями)	: 91,4 × 121,9 мм
	Формат L	(без полей)	: 89,0 × 119,0 мм
		(с полями)	: 79,2 × 105,3 мм
	Формат кредитной карточки	(полный размер, без полей)	: 54,0 × 86,0 мм
		(полный размер, с полями)	: 50,0 × 66,7 мм
		(8 этикеток на лист)	: 22,0 × 17,3 мм (каждая этикетка)
	Широкий формат (100 × 200 мм) *1	(без полей)	: 100,0 × 200,0 мм
(с полями)		: 91,4 × 121,9 мм	
Скорости печати*2 (при подключении к камере Canon)	Формат открытки	(с полями/без полей)	Прибл. 63 с
	Формат L	(с полями/без полей)	Прибл. 54 с
	Формат кредитной карточки	(полный размер, с полями/без полей)	Прибл. 34 с
		(8 этикеток)	Прибл. 34 с
Широкий формат (100 × 200 мм)		Прибл. 78 с	

\*1 Область печати может отличаться в зависимости от используемой камеры.

\*2 Указанные выше скорости печати относятся к случаю подключения к принтеру компактной цифровой камеры Canon с процессором DIGIC II. Для других камер скорость печати может отличаться.

На основе стандартных условий тестирования, принятых в компании Canon. Возможны отклонения, зависящие от печатаемых изображений.

## □ Интерфейс

Передача сигнала	Фирменный протокол для камер Canon, PictBridge, IrDA	
Способ подключения	Подключение к камере	Интерфейсный кабель, входящий в комплект поставки камеры
	Подключение к компьютеру	USB-кабель, продаваемый в магазинах Рекомендованный кабель принтера Материал: AWG 28 или большего сечения Тип: Герметизированный кабель с витой парой (совместимый с высокоскоростным режимом) Длина: макс. 5,0 м
	Подключение к телефону	Инфракрасный интерфейс передачи данных

## □ Технические характеристики устройства

Диапазон рабочих температур	5 – 40 °C
Рабочий диапазон относительной влажности	20 – 80% (во время работы)
Источник питания	100 – 240 В~ (50/60 Гц)
Потребляемая мощность	60 Вт~ или менее (не более 4 Вт в режиме ожидания)
Габариты	178,0 (Ш) × 131,0 (В) × 58,5 (Г) мм
Вес	Прибл. 875 г (без кассеты с чернилами и кассеты для бумаги)

## ■ Компактный блок питания CA-CP200

Входное напряжение	100 – 240 В~ (50/60 Гц) 1,5 А (100 В) – 0,75 А (240 В)
Номинальные выходные параметры	24 В=, 2,2 А
Диапазон рабочих температур	0 – 45 °C
Габариты	122,0 × 60,0 × 30,5 мм (без кабеля)
Вес	Прибл. 310 г

## ■ Аккумулятор NB-CP2L

Тип	Литиево-ионный аккумулятор
Номинальное напряжение	22,2 В=
Номинальная емкость	1200 мАч
Число циклов перезарядки	Приблизительно 300
Диапазон рабочих температур	5 – 40 °C
Габариты	110,0 × 40,7 × 37,5 мм
Вес	Прибл. 230 г

Технические характеристики и внешний вид могут быть изменены без предварительного уведомления.

## Требования к системе

Программное обеспечение следует устанавливать на компьютер, удовлетворяющий следующим минимальным требованиям.

### ■ Windows

ОС	Windows 98 SE (Second Edition) Windows Me Windows 2000 Service Pack 4 Windows XP (включая Service Pack 1 и Service Pack 2)
Модель компьютера	Перечисленные выше операционные системы (ОС) должны быть установлены на заводе-изготовителе на компьютер со встроенными USB-портами.
Процессор	Процессор Pentium 500 МГц или более мощный
ОЗУ	Windows 98 SE/Windows Me: не менее 128 Мбайт Windows 2000/Windows XP: не менее 256 Мбайт
Интерфейс	USB
Свободное пространство на жестком диске	<ul style="list-style-type: none"><li>• Утилиты Canon<ul style="list-style-type: none"><li>- ZoomBrowser EX: не менее 250 Мбайт (включая программу печати PhotoRecord)</li><li>- PhotoStitch: не менее 40 Мбайт</li></ul></li><li>• Драйвер принтера Canon CP600: не менее 3 Мбайт (объем свободного пространства, необходимого для установки)</li></ul>
Монитор	1024 x 768 пикселей/High Color (16 бит) или более

### ■ Macintosh

ОС	Mac OS X (v10.1.5 – v10.3)
Модель компьютера	Перечисленные выше операционные системы (ОС) должны быть установлены на заводе-изготовителе на компьютер со встроенными USB-портами.
Процессор	PowerPC G3/G4/G5
ОЗУ	Не менее 256 Мбайт
Интерфейс	USB
Свободное пространство на жестком диске	<ul style="list-style-type: none"><li>• Утилиты Canon<ul style="list-style-type: none"><li>- ImageBrowser: не менее 200 Мбайт</li><li>- PhotoStitch: не менее 40 Мбайт</li></ul></li><li>• Драйвер принтера Canon CP600: не менее 3,8 Мбайт (объем свободного пространства, необходимого для установки)</li></ul>
Монитор	1024 × 768 пикселей/32000 цветов или более



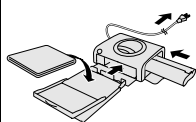
- Для установки программного обеспечения требуется дисковод компакт-дисков.
- Даже если компьютер отвечает всем требованиям к системе, работа всех компьютерных функций не гарантируется.
- При подключении к плате, совместимой с USB 2.0, выполнение любых операций не гарантируется.
- Программное обеспечение для компьютеров Macintosh не может использоваться с дисками, отформатированными в формате UFS (Файловая система Unix).



# Обзор операций печати

Для подготовки принтера и установки программного обеспечения, необходимого для печати и компоновки изображений на компьютере, следуйте приведенным ниже инструкциям.

## Подготовьте принтер.

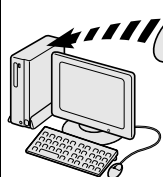


Установите в принтер кассету для бумаги и кассету с чернилами.



См. данное Руководство.  
(стр. 25 – стр. 30)

## Установите на компьютер программное обеспечение и драйвер принтера.

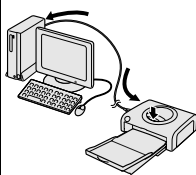


Поместите входящий в комплект поставки компакт-диск CP Printer Solution Disk в дисковод компакт-дисков компьютера и установите необходимое программное обеспечение и драйвер принтера.



См. данное Руководство.  
Windows → стр. 48  
Macintosh → стр. 52

## Подключите принтер к компьютеру.

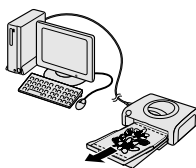


Подсоедините принтер к компьютеру с помощью продаваемого в магазинах USB-кабеля и включите питание принтера.



См. данное Руководство.  
(стр. 56 – стр. 57)

## Распечатайте изображение.



Установленное программное обеспечение позволяет выбирать компоновку распечатываемых изображений.



См. *Руководство по программному обеспечению принтера (PDF)*.  
\* *Руководство по программному обеспечению принтера* автоматически устанавливается на компьютер при установке программного обеспечения (стр. 58).



• Подробную информацию о USB-кабелях см. в разделе *Технические характеристики* на стр. 44.

---

## Установка программного обеспечения и драйвера принтера

На компакт-диске CP Printer Solution Disk содержится программное обеспечение, необходимое для печати с компьютера. Установите программное обеспечение и драйвер принтера в соответствии с приведенными ниже инструкциями.

### ■ Windows



- Перед подсоединением принтера к компьютеру обязательно установите программное обеспечение и драйвер принтера.
- В случае Windows XP или Windows 2000 при установке программного обеспечения необходимо войти в систему с полномочиями Администратора (администратора компьютерной системы).



- Инструкции в этом разделе относятся к Windows XP. При использовании других версий ОС Windows фактическое содержание экранов и процедур несколько отличается от приведенных ниже.

---

# 1

**Закройте все запущенные программы.**

---

# 2

**Установите компакт-диск CP Printer Solution Disk в дисковод компакт-дисков.**

- Автоматически открывается панель программы установки.  
Если автоматического открытия панели программы установки не происходит, откройте ее в соответствии со следующими инструкциями:
  - в случае Windows XP щелкните мышью на кнопке [Start] (Пуск), выберите пункт [My Computer] (Мой компьютер) и дважды щелкните мышью на значке компакт-диска в следующем окне;
  - в случае Windows 98 SE/Windows Me/Windows 2000 дважды щелкните мышью на значке [My Computer] (Мой компьютер) на рабочем столе, затем дважды щелкните мышью на значке компакт-диска в следующем окне.

**3** Щелкните мышью на кнопке Application Software [Install] (Прикладное программное обеспечение – Установить), затем на кнопке [Next] (Далее).



Панель программы  
установки

**4** Выберите тип установки [Easy Installation] (Простая установка) и щелкните мышью на кнопке [Next] (Далее).

- Для индивидуального выбора устанавливаемых программ выберите пункт [Custom Installation] (Пользовательская установка).

**5** Если Вы принимаете все условия лицензионного соглашения на программное обеспечение, щелкните мышью на кнопке [Yes] (Да).

**6** Проверьте параметры установки и щелкните мышью на кнопке [Next] (Далее).

- Следуйте инструкциям, выводимым на экран.

**7** После появления сообщения о завершении установки выберите [Yes, I want to restart my computer now.] (Да, перезагрузить компьютер) и щелкните мышью на кнопке [Finish] (Готово).

Затем установите на компьютер драйвер принтера.

## 8 Щелкните мышью на кнопке CP Printer Driver [Install] (Драйвер принтера CP – Установить).



Если автоматического открытия панели программы установки не происходит, откройте ее в соответствии со следующими инструкциями:

- в случае Windows XP щелкните мышью на кнопке [Start] (Пуск), выберите пункт [My Computer] (Мой компьютер) и дважды щелкните мышью на значке компакт-диска в следующем окне;
- в случае Windows 98 SE/Windows Me/Windows 2000 дважды щелкните мышью на значке [My Computer] (Мой компьютер) на рабочем столе, затем дважды щелкните мышью на значке компакт-диска в следующем окне.

## 9 Щелкните мышью на используемом принтере, затем щелкните мышью на кнопке [Next] (Далее).

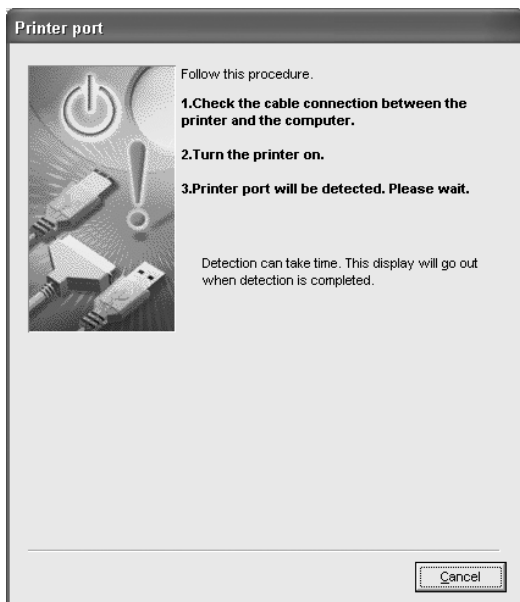
## 10 Если Вы принимаете все условия лицензионного соглашения на программное обеспечение, щелкните мышью на кнопке [Yes] (Да).

- Запускается программа установки.

---

# 11

При появлении показанного ниже экрана подсоедините принтер к компьютеру с помощью продаваемого в магазинах USB-кабеля и включите питание принтера.



- Порядок подсоединения см. в разделе *Подсоединение принтера к компьютеру* (стр. 56).
- Следуйте инструкциям, выводимым на экран.

---

# 12

После появления сообщения о завершении установки щелкните мышью на кнопке [Finish] (Готово).

- Перезагрузите компьютер при появлении диалогового окна с соответствующим предложением.

---

# 13

После появления рабочего стола компьютера извлеките компакт-диск CP Printer Solution Disk из дисководов компакт-дисков.

---

## ■ Macintosh



- Перед подсоединением принтера к компьютеру обязательно установите программное обеспечение и драйвер принтера.



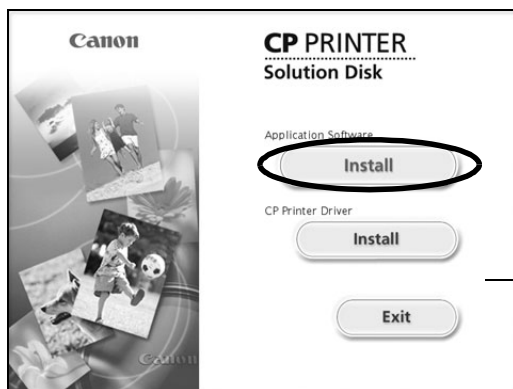
- Инструкции в этом разделе относятся к Mac OS X (v10.3). При использовании других версий Mac OS фактическое содержание экранов и процедур несколько отличается от приведенных ниже.

**1** Закройте все запущенные программы.

**2** Установите компакт-диск **CP Printer Solution Disk** в дисковод компакт-дисков и дважды щелкните мышью на значке **[Canon CP Printer Installer]** (Программа установки принтера Canon CP) в окне компакт-диска.

- Автоматически открывается панель программы установки.

**3** Щелкните мышью на кнопке **Application Software [Install]** (Прикладное программное обеспечение – Установить).



Панель программы  
установки

**4** Выберите вариант **[Easy Installation]** (Простая установка) и щелкните мышью на кнопке **[Next]** (Далее).

- Для индивидуального выбора устанавливаемых программ выберите пункт **[Custom Installation]** (Пользовательская установка).

**5** Если Вы принимаете все условия лицензионного соглашения на программное обеспечение, щелкните мышью на кнопке **[Agree]** (Принимаю).

---

## 6 Проверьте параметры установки и щелкните мышью на кнопке [Next] (Далее).

- Следуйте инструкциям, выводимым на экран.

---

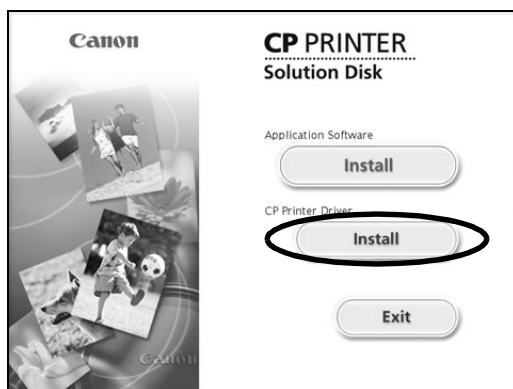
## 7 После появления сообщения о завершении установки щелкните мышью на кнопке [OK].

---

Затем установите на компьютер драйвер принтера.

---

## 8 Щелкните мышью на кнопке CP Printer Driver [Install] (Драйвер принтера CP – Установить).



---

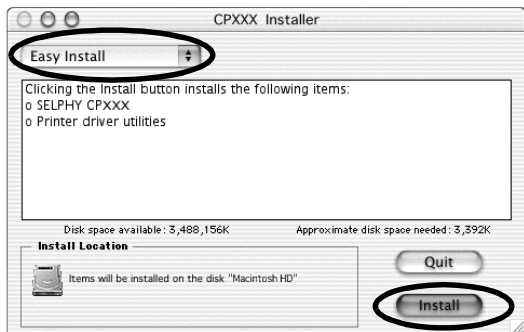
## 9 Щелкните мышью на используемом принтере.

---

## 10 Если Вы принимаете все условия лицензионного соглашения на программное обеспечение, щелкните мышью на кнопке [Agree] (Принимаю).

- Запускается программа установки.
-

## 11 Выберите вариант [Easy Install] (Простая установка), затем щелкните мышью на кнопке [Install] (Установить).



- Следуйте инструкциям, выводимым на экран.
- Перезагрузите компьютер при появлении диалогового окна с соответствующим предложением.

## 12 После появления рабочего стола компьютера извлеките компакт-диск CP Printer Solution Disk из дисководов компакт-дисков.

Затем зарегистрируйте принтер в списке принтеров.

## 13 Подсоедините принтер к компьютеру с помощью продаваемого в магазинах USB-кабеля и включите питание принтера.

- Инструкции по подсоединению принтера см. в разделе *Подсоединение принтера к компьютеру* (стр. 56).

## 14 Дважды щелкните мышью на значке жесткого диска, на котором установлена операционная система Mac OS X.

## 15 Дважды щелкните мышью на значке [Printer Setup Utility] (Утилита настройки принтера) или [Print Center] (Центр печати) в папке [Applications] (Приложения) ► [Utilities] (Утилиты).

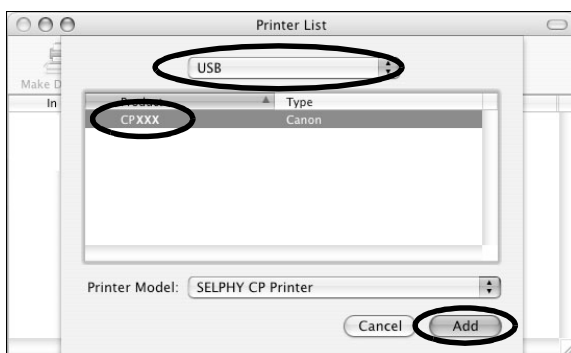
- Открывается окно [Printer List] (Список принтеров).




**16** Щелкните мышью на кнопке [Add] (Добавить) или [Add Printer] (Добавить принтер).



**17** Выберите [USB], выберите название принтера, затем щелкните мышью на кнопке [Add] (Добавить).



**18** Закройте окно, щелкнув мышью на значке  в левом верхнем углу.

---

# Подсоединение принтера к компьютеру

## ■ Замечания по подсоединению

---

**При использовании USB-кабеля обязательно подсоединяйте принтер непосредственно к компьютеру.**

При подсоединении USB-кабеля через USB-концентратор возможны сбои в работе принтера.

**Не используйте вместе с принтером другие USB-устройства (кроме USB-мыши или клавиатуры). Возможны нарушения в работе принтера.**

Отсоедините от компьютера другие USB-устройства, затем заново подсоедините принтер.

**Не подсоединяйте к одному компьютеру сразу несколько принтеров, поддерживающих прямую печать (все принтеры серии CP).**

Возможны нарушения в работе принтеров.

**В случае Windows при подсоединении принтера к компьютеру рекомендуется использовать тот же USB-порт, что и при установке драйвера принтера.**

Если принтер будет подсоединен к другому USB-порту, операционная система Windows может создать копию драйвера принтера. Это зависит от версии Windows и драйвера принтера и не влияет на работу принтера.

Для удаления копии драйвера принтера следуйте приведенным ниже инструкциям.

1. Отсоедините USB-кабель от компьютера.
2. Удалите копию драйвера принтера в соответствии со следующими указаниями (не используйте программу удаления):
  - (1) В случае Windows XP щелкните мышью на кнопке [Start] (Пуск) и выберите [Control Panel] (Панель управления), [Printers and Other Hardware] (Принтеры и другое оборудование) и [Printers and Faxes] (Принтеры и факсы).  
В случае Windows 98 SE/Windows Me/Windows 2000 щелкните мышью на кнопке [Start] (Пуск) и выберите [Settings] (Настройка) и [Printers] (Принтеры).
  - (2) Щелкните правой кнопкой мыши на копии драйвера принтера и выберите [Delete] (Удалить) в контекстном меню.
3. Перезагрузите компьютер. Подсоедините принтер к USB-порту, использовавшемуся при установке драйвера принтера.

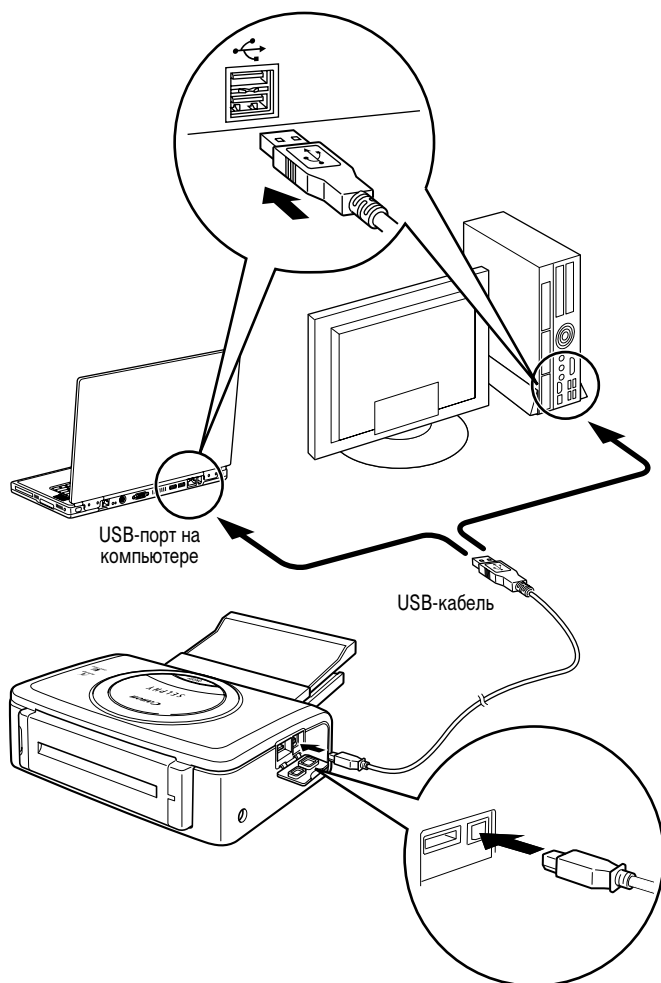


- Когда к USB-порту подсоединен принтер, не переводите компьютер в режим ожидания (или в спящий режим).
- Если это случайно произойдет, не отсоединяйте USB-кабель от компьютера, находящегося в режиме ожидания – сначала верните компьютер в обычный режим, не отсоединяя USB-кабель. Если USB-кабель будет отсоединен, когда компьютер находится в режиме ожидания, возврат компьютера в обычный режим может оказаться невозможным. Подробнее о режиме ожидания компьютера см. в документации на компьютер.

# 1

## Подсоедините один разъем USB-кабеля (продается отдельно) к USB-порту принтера, а другой разъем – к USB-порту компьютера.

- Выключать принтер или компьютер не требуется.
- При подсоединении принтера к компьютеру убедитесь, что разъемы USB-кабеля подходят к портам принтера и компьютера.
- Информацию о расположении и ориентации USB-порта компьютера см. в документации на компьютер.



- При отсоединении USB-кабеля выключать принтер или компьютер не требуется.

## Просмотр Руководств в формате PDF




- Для просмотра Руководств в формате PDF необходимо установить программу Adobe Reader или Adobe Acrobat Reader. Если в компьютере отсутствует эта программа, загрузите ее с указанного ниже Web-узла.

<http://www.adobe.com/products/acrobat/readstep2.html>

### ■ Руководство по программному обеспечению принтера

#### 1 Установите программное обеспечение с компакт-диска CP Printer Solution Disk. (Windows → стр. 48, Macintosh → стр. 52)

- *Руководство по программному обеспечению принтера* автоматически устанавливается на компьютер, и на рабочем столе появляется значок  [CP Printer Guide] (Руководство принтера CP).

#### 2 Дважды щелкните мышью на значке [CP Printer Guide] (Руководство принтера CP).

- Открывается *Руководство по программному обеспечению принтера*.



- Если требуется *Руководство по программному обеспечению принтера* на другом языке:

Windows/Macintosh: Дважды щелкните мышью на папке требуемого языка в папке [Readme] на компакт-диске, затем дважды щелкните мышью на значке [CP Printer User Guide.pdf].

# Удаление программного обеспечения

В этом разделе рассматривается удаление программного обеспечения.



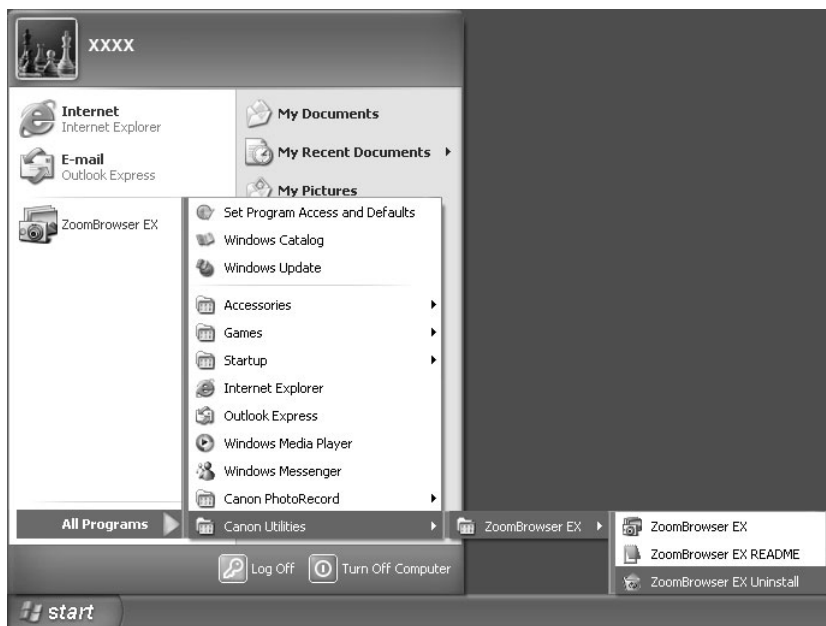
- Программное обеспечение следует удалять, если оно больше не требуется, или для устранения некоторых неполадок. Помните, что после удаления программного обеспечения пользоваться им невозможно.

## ■ Windows

Инструкции в этом разделе относятся к удалению программы ZoomBrowser EX.

# 1

Щелкните мышью на кнопке [Start] (Пуск) и выберите [Programs] (Программы) или [All Programs] (Все программы), [Canon Utilities], [ZoomBrowser EX] и [ZoomBrowser EX Uninstall] (Удаление ZoomBrowser EX).



- Начинается удаление, и программа ZoomBrowser EX удаляется с компьютера.



- Программа PhotoStitch удаляется аналогично.
- Для удаления программы PhotoRecord щелкните мышью на кнопке [Start] (Пуск) и выберите [Programs] (Программы) или [All Programs] (Все программы), [Canon PhotoRecord] и [PhotoRecord Uninstall] (Удаление PhotoRecord).

## ■ Macintosh

Для удаления программы перетащите ее папку (папку, в которую была установлена программа) в корзину (Trash) и очистите корзину.



- Будьте внимательны, чтобы случайно не удалить папки с загруженными изображениями, которые могут находиться внутри папки программы.

# Удаление драйвера принтера

В этом разделе рассматривается удаление драйвера принтера.

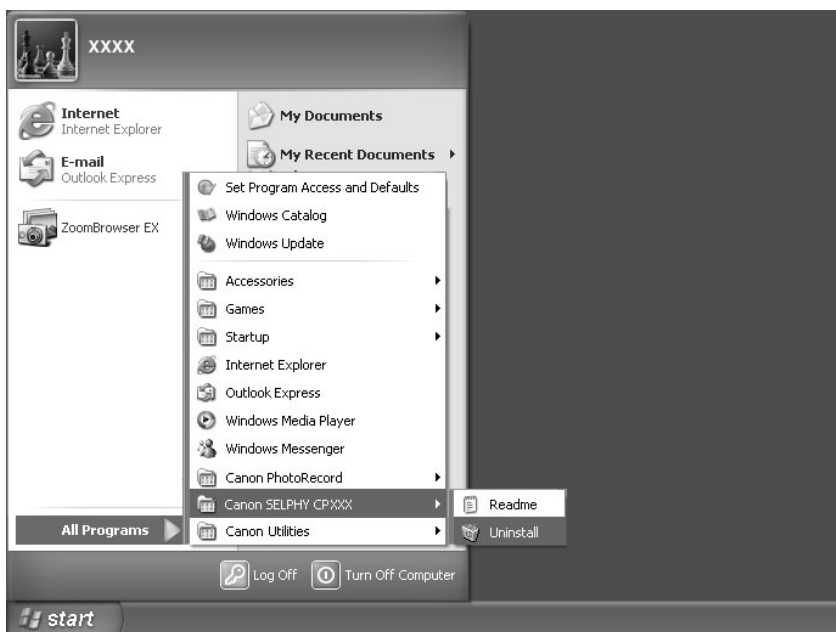


- Драйвер принтера следует удалять, если оно больше не требуется, или для устранения некоторых неполадок. Обратите внимание, что после удаления драйвера принтера печатать на принтере невозможно.

Для удаления драйвера принтера обязательно следуйте инструкциям из этого раздела.

## ■ Windows

- 1 Щелкните мышью на кнопке [Start] (Пуск) и выберите [Programs] (Программы) или [All Programs] (Все программы), [Canon SELPHY CPXXX], [Uninstall] (Удалить).



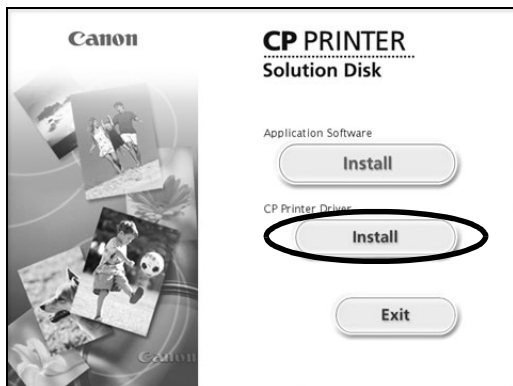
- 2 Выберите удаляемый принтер и щелкните мышью на кнопке [Next] (Далее).

- Следуйте инструкциям, выводимым на экран.

**1** Установите компакт-диск CP Printer Solution Disk в дисковод компакт-дисков и дважды щелкните мышью на значке [Canon CP Printer Installer] (Программа установки принтера Canon CP).

- Открывается панель программы установки.

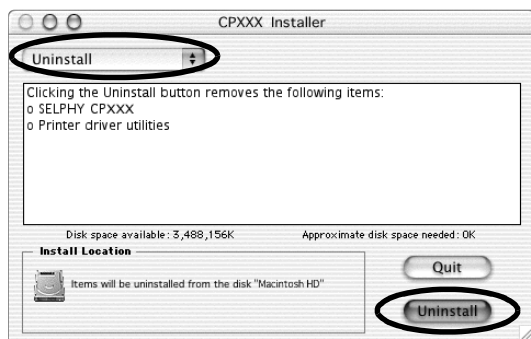
**2** Щелкните мышью на кнопке CP Printer Driver [Install] (Драйвер принтера CP – Установить).



**3** Выберите удаляемый принтер.

**4** Если Вы принимаете все условия лицензионного соглашения на программное обеспечение, щелкните мышью на кнопке [Agree] (Принимаю).

**5** Выберите вариант [Uninstall] (Удалить), затем щелкните мышью на кнопке [Uninstall] (Удалить).



- Следуйте инструкциям, выводимым на экран.

---

**6** После завершения удаления щелкните мышью на кнопке [Quit] (Выход) и извлеките компакт-диск CP Printer Solution Disk из дисководов компакт-дисков.

---

Затем удалите принтер из списка принтеров.

---

**7** Дважды щелкните мышью на значке жесткого диска, на котором установлена операционная система Mac OS X.

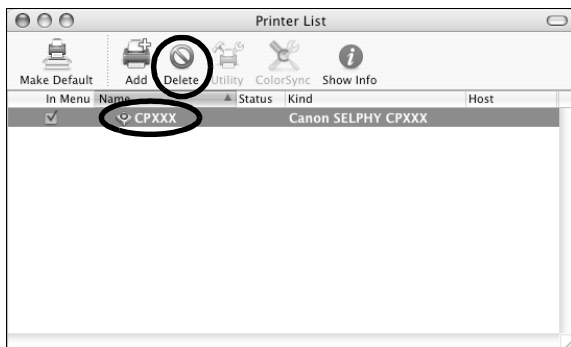
---

**8** Дважды щелкните мышью на значке [Printer Setup Utility] (Утилита настройки принтера) или [Print Center] (Центр печати) в папке [Applications] (Приложения) ▶ [Utilities] (Утилиты).


- Открывается окно [Printer List] (Список принтеров).

---

**9** Выберите удаляемый принтер, затем щелкните мышью на кнопке [Delete] (Удалить).



---

**10** Закройте окно, щелкнув мышью на значке  в левом верхнем углу.

---



# Печать с цифровых камер других производителей

Так как принтер CP600 поддерживает стандарт прямой печати *PictBridge*\*, он позволяет легко печатать фотографии высокого качества с *PictBridge*-совместимых цифровых камер других производителей.

\* *PictBridge*: *PictBridge* представляет собой промышленный стандарт прямой печати, позволяющий печатать изображения без помощи компьютера, напрямую подсоединяя цифровую камеру или цифровую видеокамеру (далее «камеру») к принтеру, независимо от их производителя и модели.

## ■ Перед использованием принтера

Внимательно ознакомьтесь с Руководством пользователя камеры и убедитесь, что:

- камера поддерживает стандарт *PictBridge*;
- для соединения принтера с камерой используется тот же USB-кабель, что и для соединения камеры с компьютером (этот кабель может входить в комплект поставки камеры);
- в камере заданы параметры прямой печати. Подробнее см. Руководство пользователя камеры.

## ■ Подключение камеры

Подсоедините один разъем USB-кабеля, служащего для соединения камеры с компьютером, к порту прямой печати принтера (см. стр. 29), другой разъем подсоедините к разъему на камере. (Подробнее см. Руководство пользователя камеры.)

- При правильном подключении принтера к камере индикатор принтера несколько раз мигает синим цветом. Когда принтер готов к печати, индикатор постоянно горит зеленым цветом.
- В случае неполадки при подсоединении или при печати индикатор принтера горит или мигает красным цветом. В этом случае сообщения об ошибках, отображаемые на ЖК-мониторе камеры, зависят от модели камеры.



- Скорость печати может зависеть от модели камеры и разрешения записанных изображений. (Значения скорости печати, приведенные на стр. 44, получены при печати с камер Canon.)

## Ограничение ответственности

- Несмотря на все усилия, приложенные для обеспечения полноты и точности информации, содержащейся в данном Руководстве, компания Canon не несет ответственности за возможные опечатки и упущения в документации. Компания Canon сохраняет за собой право в любое время изменять характеристики аппаратных средств и программного обеспечения, указанные в данном Руководстве, без предварительного уведомления.
- Никакая часть настоящего Руководства не может быть воспроизведена, передана, переписана, записана в систему поиска информации или переведена на какой-либо язык в какой бы то ни было форме и какими бы то ни было средствами без предварительного письменного согласия компании Canon.
- Компания Canon не дает никаких гарантий в отношении ущерба, причиненного порчей или потерей данных вследствие ошибочной эксплуатации или неисправности камеры, принтера, программного обеспечения, карт CompactFlash™ (CF-карт), персональных компьютеров, периферийных устройств или использования иных карт, не являющихся картами типа Canon CF.

## Торговые марки

- Canon и SELPHY являются торговыми марками компании Canon.
- Adobe является торговой маркой корпорации Adobe Systems.
- CompactFlash является торговой маркой корпорации SanDisk.
- Macintosh, Mac OS и QuickTime являются торговыми марками корпорации Apple Computer, зарегистрированными в США и других странах.
- Microsoft® и Windows® являются зарегистрированными торговыми марками либо торговыми марками корпорации Microsoft в США и/или других странах.
- Прочие названия и изделия, не упомянутые выше, могут быть зарегистрированными торговыми марками или торговыми марками соответствующих компаний.

**Canon**