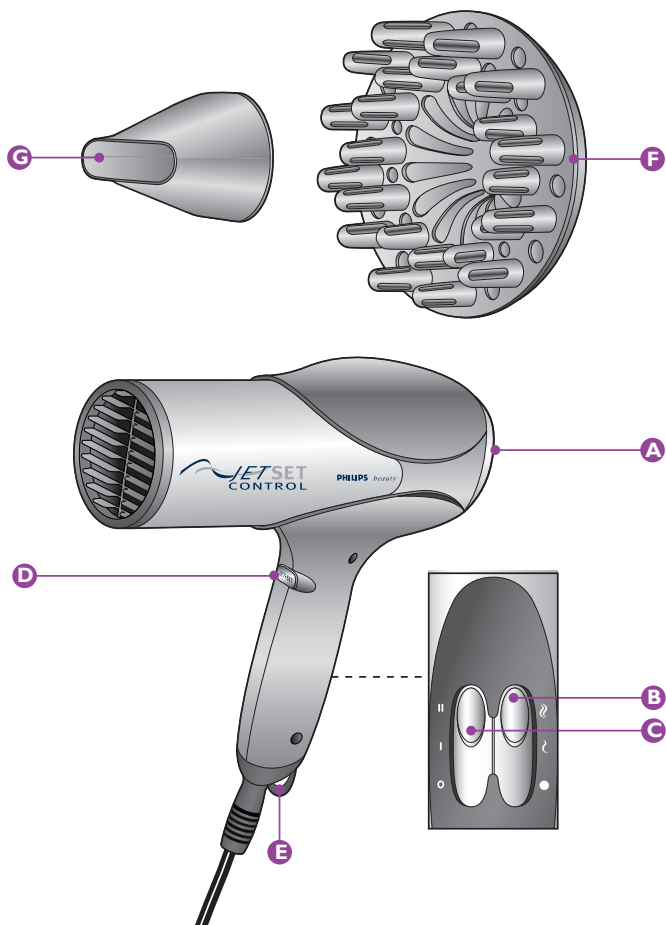


PHILIPS

JetSet Control

HP4881, HP4880





Введение

Фен Philips JetSet Control разработан специально для вас. Волосы станут красивыми и блестящими, и не будут путаться.

Данный фен дает возможность выбора тепловых и скоростных режимов. В дополнение к ним, в данном фене имеется режим сушки волос сверхсильным потоком воздуха (положение Jet) и режим обдува холодным воздухом для фиксации причёски (положение Set). Это дает вам оптимальный набор режимов для свободного экспериментирования при создании причёсок и полный контроль над результатом.

Для получения дополнительной информации об этой и другой продукции Philips посетите наш веб-сайт www.philips.com/beauty.

Общее описание (Рис. 1)

- A** Вентиляционная решётка забора воздуха
- B** Регулятор интенсивности нагрева
- C** Регулятор интенсивности воздушного потока
- D** Переключатель режимов JetSET
- E** Петля для подвешивания
- F** Диффузор для создания объёма (только для модели HP4881)
- G** Концентратор

Внимание

До начала эксплуатации прибора внимательно ознакомьтесь с настоящим руководством и сохраните его для дальнейшего использования в качестве справочного материала.

- D** **Перед подключением прибора убедитесь, что указанное на нём номинальное напряжение соответствует напряжению местной электросети.**
- D** **Регулярно проверяйте состояние сетевого шнура. Запрещается пользоваться прибором, если сетевая вилка, сетевой шнур или сам прибор повреждены.**
- D** **В случае повреждения сетевого шнура, его необходимо заменить. Чтобы обеспечить безопасную эксплуатацию прибора, заменяйте шнур только в торговой организации**

Philips, в авторизованном сервисном центре Philips или в сервисном центре с персоналом аналогичной квалификации.

- ▶ Избегайте попадания воды в прибор! Не пользуйтесь прибором для укладки волос рядом с ванной, бассейном, раковинами и подобными резервуарами, заполненными водой. Если вы пользуетесь прибором в ванной комнате, то после работы выньте вилку шнура питания из розетки электросети, поскольку близость воды является опасным фактором, даже когда прибор выключен.
- ▶ Для обеспечения дополнительной защиты советуем вам установить выключатель остаточного тока (RCD), рекомендованный для электропитания ванной комнаты и срабатывающий при номинальном остаточном рабочем токе не более 30 мА. Посоветуйтесь с электриком, выполняющим электромонтаж.
- ▶ Храните прибор в недоступном для детей месте.
- ▶ Не загораживайте вентиляционную решетку.
- ▶ Прибор автоматически отключается при перегреве. Выключите прибор и дайте ему остыть в течение нескольких минут. Перед повторным включением прибора убедитесь, что вентиляционная решётка не засорена пухом, волосами и т.п.
- ▶ Всегда выключайте фен перед тем, как отложить его даже на короткое время.
- ▶ После завершения работы отключите прибор от розетки электросети.
- ▶ Не обматывайте сетевой шнур вокруг прибора.
- ▶ При использовании фена с включенным режимом ионизации вы можете заметить появление специфического запаха. Это вызвано образованием ионов и не представляет опасности для человека.
- ▶ Не прикасайтесь к ионизатору металлическими предметами.
- ▶ Уровень шума: $L_c = 84$ дБ (А)

Использование прибора

Сушка волос

- 1** Вставьте вилку сетевого шнура в розетку электросети.
- 2** Включите фен, установив требуемую интенсивность воздушного потока:
 - Установите ползунковый переключатель интенсивности воздушного потока в положение II для сверхбыстрой сушки волос.
 - Установите ползунковый переключатель интенсивности воздушного потока в положение I для сушки коротких волос или укладки волос.
- D** Вы также можете использовать переключатель режимов JetSet для установки режима сверхсильного воздушного потока. (Рис. 2)
- 3** Выберите температурный режим: режим сверхбыстрой сушки Quick-Dry Set, щадящий режим или режим фиксации.

Режим сверхбыстрой сушки Quick-Dry »

- D** Режим сверхбыстрой сушки Quick-Dry позволяет очень быстро высушить мокрые волосы. (Рис. 3)
- Режим сверхбыстрой сушки Quick-Dry рекомендуется использовать только для сушки мокрых волос. После того, как волосы почти полностью высохли, используйте щадящий температурный режим, чтобы уменьшить риск пересушивания волос.

Щадящий температурный режим ‹

- D** Щадящий температурный режим обеспечивает бережную сушку волос при щадящей температуре. (Рис. 4)

Режим фиксации причёски •

- D** Режим фиксации причёски позволит закрепить созданную вами причёску. (Рис. 5)

Для долгого сохранения причёски, установите переключатель в положение режима фиксации и направьте поток холодного воздуха на волосы, чтобы закрепить причёску.

Д Вы также можете использовать переключатель режимов JetSet для установки режима фиксации (положение Set). (Рис. 6)

4 Для сушки волос совершайте феном расчесывающие движения, держа его на небольшом расстоянии от волос. (Рис. 7)

Насадки

Концентратор

Концентратор позволяет направлять поток воздуха прямо на щётку или расчёску, с помощью которой вы укладываете волосы.

1 Для установки концентратора просто наденьте его на прибор до щелчка. Чтобы снять концентратор, потяните его на себя. (Рис. 8)

2 Чтобы включить фен, установите ползунковый переключатель интенсивности воздушного потока в положение I или II.

3 Вы можете укладывать волосы с помощью щётки или расчёски во время сушки волос с установленным концентратором. (Рис. 9)

Ф. Диффузор для создания объёма (только для модели HP4881)

Диффузор для создания объёма специально разработан для бережного высушивания как прямых, так и вьющихся или волнистых волос.

Д Диффузор создаёт мягкий воздушный поток и позволяет вам создать объёмные и упругие локоны. (Рис. 10)

1 Для установки диффузора просто наденьте его на прибор до щелчка и совместите стрелку на диффузоре со стрелкой на цилиндрическом корпусе. Чтобы снять диффузор, потяните его на себя. (Рис. 11)

- ▶ Для придания причёске объёма у корней волос поднесите фен к голове так, чтобы штырьки щётки касались кожи головы. (Рис. 12)

- 2 Для равномерного распространения тёплого воздуха по волосам совершайте феном круговые движения. (Рис. 13)

Вьющиеся или волнистые волосы

- ▶ При укладке вьющихся или волнистых волос держите диффузор на расстоянии 10 - 15 см от головы, чтобы волосы высыхали постепенно. (Рис. 14)
 - Тем временем вы можете укладывать волосы свободной рукой или расчёской.
 - В процессе сушки вы также можете сминать пряди волос рукой для укладки локонов или волн при сушке. Это придаст локонам упругость и прочность.

Длинные волосы

- ▶ Чтобы высушить длинные волосы, можно расправить пряди на диффузоре. (Рис. 15)
- ▶ Также можно во время сушки расчёсывать волосы вниз штырьками диффузора. (Рис. 16)

Очистка прибора

Перед очисткой прибора всегда отсоединяйте его от электросети.

Запрещается споласкивать прибор водой.

- ▶ Откройте вентиляционную решётку, чтобы удалить волосы и пыль, попавшие в вентиляционное отверстие.
- ▶ Для очистки прибора пользуйтесь сухой тканью.
- ▶ Для очистки насадок вы можете воспользоваться влажной тканью или промыть их под струей водопроводной воды.

Прежде чем очистить насадки, снимите их с прибора.

Хранение

Перед тем, как убрать фен, необходимо вынуть вилку шнура питания из розетки электросети.

- Д Уберите прибор в безопасное место и дайте ему остыть.
- Д Не обматывайте сетевой шнур вокруг прибора.
- Д Прибор можно хранить, подвешивая за специальную петлю.

Защита окружающей среды

- Д После окончания срока службы не выбрасывайте прибор вместе с бытовыми отходами. Передайте его в специализированный пункт для дальнейшей утилизации. Этим вы поможете защитить окружающую среду. (Рис. 17)

Гарантия и обслуживание

Для получения дополнительной информации или в случае возникновения проблем зайдите на веб-сайт www.philips.com или обратитесь в Центр поддержки покупателей в вашей стране (номер телефона центра указан на гарантийном талоне). Если подобный центр в вашей стране отсутствует, обратитесь в местную торговую организацию Philips или в отдел поддержки покупателей компании Philips Domestic Appliances and Personal Care BV.

Поиск и устранение неисправностей

Если у вас возникли проблемы с прибором для феном, и их не удастся решить самостоятельно используя руководство по обнаружению и устранению неисправностей, обратитесь в ближайший сервисный центр компании Philips, в центр поддержки покупателей Philips вашей страны.

Неисправность**Способы решения**

Прибор не включается.

На электророзетку, к которой подключен прибор, не подается питание:

Убедитесь, что розетка находится под напряжением.

Прибор перегрелся и автоматически отключился:

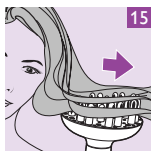
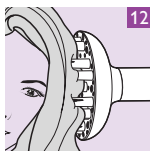
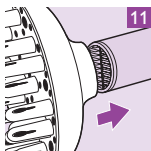
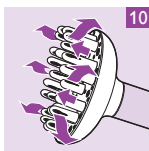
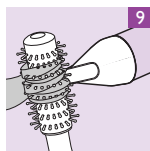
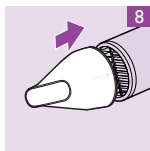
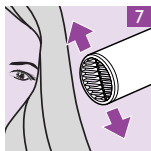
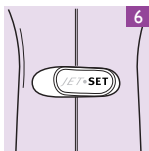
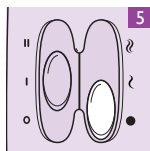
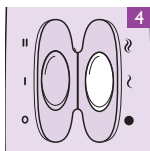
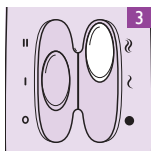
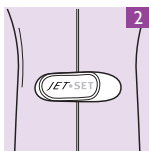
Выключите прибор и дайте ему остыть в течение нескольких минут. Перед повторным включением прибора убедитесь, что решётка вентилятора не засорена пылью, волосами и т.п.

Возможно, напряжение в сети не подходит для вашего прибора:

Проверьте, соответствует ли напряжение, указанное на заводской табличке прибора, напряжению в сети.

Возможно, поврежден шнур питания:

В случае повреждения сетевого шнура, его необходимо заменить. Чтобы обеспечить безопасную эксплуатацию прибора, заменяйте шнур только в торговой организации Philips, в авторизованном сервисном центре Philips или в сервисном центре с персоналом аналогичной квалификации.





www.philips.com



100% recycled paper
100% papier recyclé

4222.002.6092.2