

## ОПИСАНИЕ

## DESCRIPTION

1. Ручка регулировки температуры морозильной камеры

2. Полка морозильной камеры

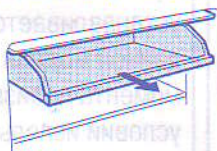
3. Секция приготовления кубиков льда

4. Коробка для кубиков льда

5. Дезодорирующий элемент

6. Камера для свежих продуктов

Крышка камеры для свежих продуктов открывается, если потянуть выдвигающийся уголок на себя.



7. Ручка регулировки температуры холодильной камеры

8. Освещение

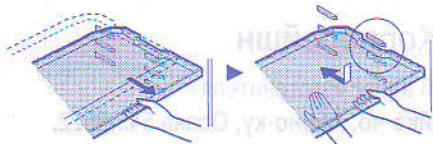
9. Полка для бутылок (Двусторонняя)

С ребрами по бокам для хранения бутылок или в перевернутом положении для нормального использования.

10. Полка холодильника

Изменение уровня полки

Полку можно регулировать, вытянув ее наполовину, поскольку ее не нужно вынимать полностью.



### ПРИМЕЧАНИЕ:

При изменении уровня полки держите ее надежно. Если ее вытянуть частично, она может неожиданно упасть, если ее не поддерживать руками.

11. Рукоятка

Доступ воздуха в секцию для хранения овощей и фруктов может контролироваться перемещением рукоятки вентиляционного отверстия вправо и влево.



Рукоятка

12. Полка

13. Секция для хранения овощей

14. Разделительная пластина

15. Выпарной лоток (задняя сторона)

16. Ролики

17. Регулировочные ножки

18. Выключатель света

19. Отсек для бутылок

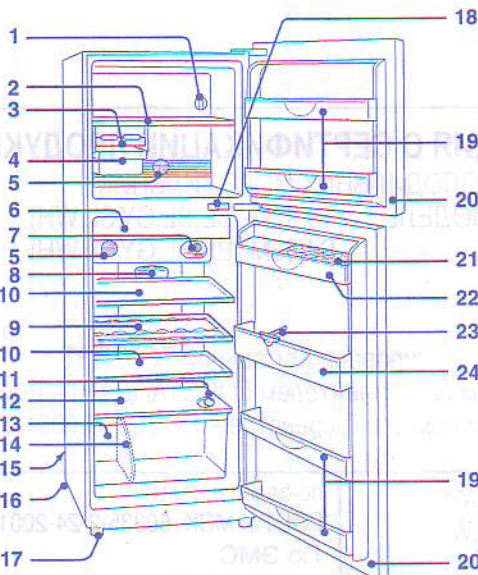
20. Дверной магнитный затвор

21. Держатель яиц

22. Дверное отделение для яиц

23. Предохранительное приспособление для бутылок

24. Отсек для бутылок



1. Freezer temp. control knob

2. Freezer shelf

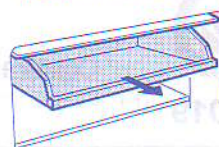
3. Ice cube maker

4. Ice cube box

5. Deodorizing unit

6. Fresh case

The cover of the Fresh case opens as the case is pulled.



7. Refrigerator temp. control knob

8. Light

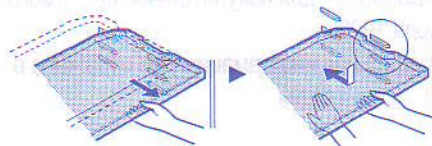
9. Bottle shelf (Reversible)

Ribbed on one side for bottle storage, or turn over for normal use.

10. Refrigerator shelf

Changing the level of the shelf

The shelf can be adjusted by pulling it out halfway, as it does not need to be removed completely.



### NOTE:

When changing the level of the shelf, hold it securely. Once the shelf is pulled out midway, it is liable to suddenly drop if not supported manually.

11. Lever

The airflow to the Vegetable crisper can be controlled by moving the vent hole lever to the right or left.



Lever

12. Shelf

13. Vegetable crisper

14. Divider

15. Evaporating pan (rear side)

16. Casters

17. Adjustable foot

18. Light switch

19. Utility pocket

20. Magnetic door seal

21. Egg holder

22. Egg pocket

23. Bottle guard

24. Bottle pocket



SHARP

ДОМАШНИЙ ХОЛОДИЛЬНИК С  
МОРОЗИЛЬНОЙ КАМЕРОЙ  
ИНСТРУКЦИЯ ПО ЭКСПЛУАТАЦИИ  
REFRIGERATOR - FREEZER  
OPERATION MANUAL

ОПИСАНИЕ DESCRIPTION



ME 10



ОП019

**ИНФОРМАЦИЯ О СЕРТИФИКАЦИИ ПРОДУКЦИИ**

ХОЛОДИЛЬНИК-МОРОЗИЛЬНИК

МОДЕЛЬ SJ-42M-(BE,BL,GY,SL,WH)

ШАРП

SJ-38M-(BE,BL,GY,SL,WH)

сертифицирована Компанией ТЕСТБЭТ

Официальным представителем ГОССТАНДАРТА России

(Регистрационный номер в Госреестре – РОСС RU.0001.11 ME10)

Во исполнение Статьи 5 Закона Российской Федерации "О защите прав потребителей", а также Указа Правительства Российской Федерации № 720 от 16 июня 1997 г. устанавливается срок службы данной модели - 7 лет с момента производства при условии использования в строгом соответствии с инструкцией по эксплуатации и применяемыми техническими стандартами.

модель SJ-42M-(BE,BL,GY,SL,WH)  
SJ-38M-(BE,BL,GY,SL,WH)

по безопасности  
ГОСТ Р МЭК 60335-2-24-2001

соответствует требованиям  
нормативных документов:

По ЭМС  
ГОСТ Р 51318.14.1-99  
ГОСТ Р 51318.14.2-99  
ГОСТ Р 51317.3.2-99  
ГОСТ Р 51317.3.3-99

Следующие данные являются дополнительной информацией, необходимой для обеспечения требований Государственного стандарта «Информация для покупателей», вводимого в действие с 1 июля 1998 г.

Остальная обязательная информация уже отражена в руководстве по эксплуатации.

Страна-изготовитель:

**Произведено в Таиланде**

Фирма изготовитель:

**ШАРП Корпорейшн**

Юридический адрес изготовителя:

22-22 Нагайкэ-чо, Абено-ку, Осака 545-8522,  
Япония

**СОДЕРЖАНИЕ**

- ОПИСАНИЕ.....1
- ВВЕДЕНИЕ.....3
- ПРЕДУПРЕЖДЕНИЕ.....3
- ОСТОРОЖНО.....3
- УСТАНОВКА.....4
- ЭКСПЛУАТАЦИЯ.....4
- ХРАНЕНИЕ ПРОДУКТОВ.....5
- УХОД И ЧИСТКА.....5
- ЧТО ДЕЛАТЬ, ПРЕЖДЕ ЧЕМ  
ОБРАТИТЬСЯ В СЕРВИСНУЮ СЛУЖБУ...5

**CONTENTS**

- DESCRIPTION.....1
- INTRODUCTION.....6
- WARNING.....6
- CAUTION.....6
- INSTALLATION.....7
- OPERATION.....7
- STORING FOOD.....8
- CARE AND CLEANING.....8
- WHAT TO DO BEFORE YOU CALL FOR  
SERVICE.....8

# ВВЕДЕНИЕ

Мы благодарим Вас за покупку этого изделия фирмы ШАРП. Перед использованием Вашего холодильника ШАРП прочитайте, пожалуйста, данное руководство по эксплуатации с тем, чтобы получить от Вашего нового холодильника максимум пользы. Все пользователи холодильника должны быть в полной мере ознакомлены со всеми его функциями и мерами безопасности по эксплуатации. Храните данное руководство в течение всего срока эксплуатации холодильника, чтобы любой, кто

им пользуется, мог ознакомиться с его функциями и мерами безопасности при эксплуатации.

## Важно:

- Данный холодильник предназначен только для домашнего использования в помещениях с диапазоном температур от +5°C до +38°C. Холодильник не следует оставлять надолго в помещении с температурой ниже -10°C.
- Холодильник предназначен для подключения к электросети с номинальным напряжением 220-240 В.

# ПРЕДУПРЕЖДЕНИЕ

1. Данный холодильник является воздухопроницаемым. **ВО ИЗБЕЖАНИЕ НЕСЧАСТНЫХ СЛУЧАЕВ С ДЕТЬМИ**, перед сдачей холодильника в утиль, пожалуйста, снимите дверцу.
2. Легко испаряющиеся и воспламеняющиеся материалы, такие как эфир, бензин, пропан, связующие вещества, чистый алкоголь и т.д., могут взорваться. Не храните такие материалы в холодильнике.
3. С целью предупреждения повреждений наружной части камеры, избегайте контакта с лаками, красками и т.п.
4. При чистке Вашего холодильника не брызгайте водой непосредственно на наружную или внутреннюю поверхность холодильника, это может привести к появлению ржавчины и повреждению изоляции.
5. При чистке любых участков, расположенных возле электрических компонентов или при замене лампы накаливания, отсоедините сначала холодильник от электрической сети для предотвращения опасности поражения электрическим током.
6. Если на электрические компоненты случайно попала вода, отключите холодильник от сети, вытрите насухо эти детали, и обратитесь в ближайший сервисный центр ШАРП.
7. При отсоединении штепсельной вилки не прикасайтесь к штырям вилки. Это может привести к поражению электрическим током.
8. Данный холодильник спроектирован исключительно для хранения продуктов питания для домашнего использования согласно инструкциям, данным в этом руководстве по эксплуатации. Использование холодильника в прочих целях может быть вредно для людей и имущества.
9. Данный холодильник не подходит для хранения материалов, требующих точных температур. Порча данных материалов опасна.
10. Пыль на штепсельной вилке может послужить причиной пожара. Тщательно вытирайте ее.
11. Не перделывайте этот холодильник. Также разборка и ремонт, проводимые не специалистами по ремонту, могут привести к пожару, поражения электрическим током или травме.
12. **Информация относительно ликвидации изделия**  
Легковоспламеняющиеся газы, просачивающиеся через изоляцию, должны быть соответствующим образом отведены. Подсоедините корпус и дверцы к установке для вторичного использования легковоспламеняющихся газов, просачивающихся через изоляцию.

# ОСТОРОЖНО

1. Не трогайте руками компрессорный агрегат или его расположенные по периферии детали, т.к. они могут чрезвычайно нагреваться во время работы, а металлические кромки могут привести к травме.
2. Если электроснабжение было случайно прервано, то, пожалуйста, подождите как минимум 5 минут перед подключением холодильника к сети, т.к. обратное давление в компрессоре может привести к срабатыванию реле перегрузки.
3. Избегайте брать продукты из морозильной камеры незащищенными руками. Прикосновение к продуктам, хранящимся при температурах ниже нуля, может привести к обмороживанию.
4. Во избежание случайного прерывания электроснабжения подсоединяйте холодильник непосредственно к розетке, избегая использования адаптеров и удлинителей, так как потеря тока в соединениях может привести к порче хранящихся продуктов.
5. Не кладите бутылки в морозильную камеру, так как они после замерзания могут разорваться.
6. Дверцу следует надежно закрывать. Если дверца остается открытой, то регулируемая внутренняя температура поднимается, что приводит к порче продуктов и повышению расходов на электричество.
7. Не устанавливайте данный холодильник во влажном или мокром месте, так как в изоляторе возникнет неисправность, вызывающая течь. Более того, сконденсировавшиеся газы могут накапливаться снаружи холодильника.
8. Устанавливая или передвигая холодильник, убедитесь, что Вы не защемили и не запутали электрический провод. Повреждение электрического провода может привести к поражению электрическим током или воспламенению.
9. Не пользуйтесь данным холодильником, если электрический провод или штепсельная вилка повреждены, или если крепление розетки ослаблено, так как это может привести к поражению электрическим током или воспламенению.
10. Вытаскивая штепсельную вилку, беритесь за нее, а не за провод. Дергание за провод может привести к поражению электрическим током или воспламенению.
11. Убедитесь, что Вы оставили надлежащее пространство для вентиляции вокруг холодильника во избежание перегрева и остановки компрессора. Пожалуйста, следуйте инструкциям по установке.
12. Система охлаждения, расположенная сзади и внутри холодильника, содержит охлаждающее вещество. Если в данной системе образуется прокол, это может привести к серьезным повреждениям Вашего холодильника, поэтому не допускайте, чтобы какие-либо острые предметы входили в контакт с системой охлаждения.
13. В случае повреждения гибкого электрошнура, он должен быть заменен агентом по сервисному обслуживанию, имеющим право на ремонт аппаратуры ШАРП, так как требуется специальный шнур.
14. В случае утечки газа проветрите помещение, открыв окно и т.п. Не трогайте холодильник или штепсельную розетку.
15. Не ставьте на холодильник тяжелые или легко бьющиеся предметы. Они могут упасть при открывании или закрывании холодильника и причинить травмы.
16. Не ставьте предметы, содержащие жидкость, на холодильник. Утечка может привести к поражению электрическим током или воспламенению.
17. Не бросайте продукты внутрь холодильника и не наносите ударов по внутренней стенке. Это может быть причиной возникновения трещины на внутренней поверхности.
18. Этот холодильник не предназначен для использования маленькими детьми или больными людьми без присмотра. За маленькими детьми нужен присмотр, чтобы быть уверенными, что они не играют с холодильником.

# УСТАНОВКА

1. Для обеспечения надлежащей вентиляции Вашего холодильника его следует устанавливать со следующими минимальными зазорами: 6 см от задней и боковых стенок и 9 см над холодильником. Недостаточное свободное пространство уменьшит охлаждающий эффект, приведет к перерасходу электроэнергии.
2. При использовании передних регулировочных ножек, убедитесь в том, что холодильник расположен устойчиво и на одном уровне на полу.

## ПРИМЕЧАНИЕ:

- Расположите Ваш холодильник так, чтобы был доступ к штепсельной вилке.
- Не подвергайте Ваш холодильник прямому воздействию солнечных лучей.
- Не устанавливайте холодильник вблизи отопительных установок и батарей.
- Не устанавливайте холодильник непосредственно на земле. Следите за обеспечением надежной позиции.



## Перед использованием морозильной камеры холодильника

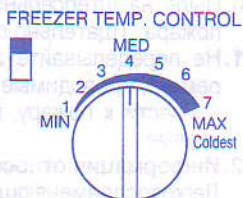
Очистите внутренние части с помощью ткани, смоченной в теплой воде. В случае использования теплой воды, тщательно протрите ее.

# ЭКСПЛУАТАЦИЯ

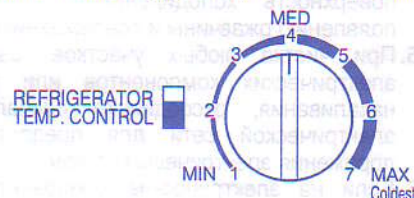
## РЕГУЛИРОВКА ТЕМПЕРАТУРЫ

Холодильник регулирует температуру автоматически. Однако, если необходимо, установите температуру следующим образом.

### Морозильная камера



### Холодильная камера



**7(MAX)** Для быстрого приготовления льда или быстрого замораживания.

**4(MED)** Для нормального замораживания.

**1(MIN)** Когда не хранятся замороженные продукты питания или мороженое.

- Если холодильник в течение долгого времени эксплуатируется при РЕГУЛИРОВКЕ ТЕМПЕРАТУРЫ МОРОЗИЛЬНОЙ КАМЕРЫ, установленной на 7 (MAX), продукты питания, хранимые в холодильном отделении, также могут заморзнуть.

**7(MAX)** Для сохранения более свежего вкуса продуктов питания. Когда холодильник не обеспечивает достаточного охлаждения.

**4(MED)** Для нормальной работы.

**1(MIN)** Когда холодильник обеспечивает избыточное охлаждение.

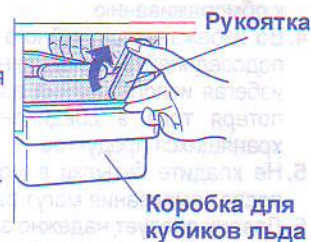
- Низкая окружающая температура может вызвать замораживание хранимых продуктов, даже если РЕГУЛИРОВКА ТЕМПЕРАТУРЫ ХОЛОДИЛЬНОЙ КАМЕРЫ установлена на 1 (MIN).
- Если холодильник в течение долгого времени эксплуатируется при РЕГУЛИРОВКЕ ТЕМПЕРАТУРЫ ХОЛОДИЛЬНОЙ КАМЕРЫ, установленной на 7 (MAX), продукты питания, хранимые в холодильном отделении, также могут заморзнуть.

## СОВЕТЫ ПО ПРИГОТОВЛЕНИЮ ЛЬДА

1. Не переполняйте лотки для кубиков льда; в противном случае кубики льда могут смерзнуться.
2. Когда кубики льда приготовлены, поверните рукоятку по часовой стрелке для опорожнения льда в коробку для кубиков льда.

## ПРИМЕЧАНИЕ:

Не делайте лед при помощи коробки для кубиков льда и не наливайте масло в нее. Коробка для кубиков льда может треснуть.



## РАЗМОРАЖИВАНИЕ

Размораживание осуществляется полностью автоматически благодаря уникальной системе экономии энергии. Посредством чего время начала цикла размораживания пропорционально времени работы компрессора Вашего холодильника, то есть чем меньше времени работает компрессор холодильника (зимой или когда Вы уезжаете в отпуск), тем больше промежутков времени между каждым циклом размораживания.

## ДЕЗОДОРИРУЮЩИЙ ЭЛЕМЕНТ

Встроенный элемент, не требующий ручного обслуживания, т.к. он начинает действовать автоматически сразу же после включения холодильника.

# ХРАНЕНИЕ ПРОДУКТОВ

Холодильник снижает вероятность порчи продуктов. Чтобы максимально продлить срок хранения скоропортящихся продуктов питания, убедитесь, что качество продуктов по возможности самое свежее. Информация, указанная ниже, представляет собой общее руководство, помогающее обеспечить более длительное хранение продуктов питания.

## Фрукты/Овощи

Для приведения к минимуму потерь влаги фрукты и овощи должны быть свободно упакованы в полиэтиленовые материалы, например, завернуты, сложены в пакеты (не плотно) и размещены в Секция для хранения овощей. Такие фрукты и овощи с толстой кожей, как, например, апельсины не требуют упаковки.

## Молочные продукты и яйца

- Большинство молочных продуктов имеют дату на упаковке, где сообщается рекомендуемая температура и срок хранения продукта.
- Яйца следует хранить в держатель яиц.

## Мясо/Рыба/Птица

- Поставьте на тарелку или поднос и закройте бумагой или полиэтиленовой пленкой.
- Большие куски мяса, рыбы или птицы кладите к задней стенке полок.
- Убедитесь, что вся приготовленная пища как следует упакована или положена в воздухонепроницаемую емкость.

## ПРИМЕЧАНИЕ:

- Располагайте продукты на полках равномерно с тем, чтобы обеспечивалась эффективная циркуляция охлаждающего воздуха.

# УХОД И ЧИСТКА

Некоторые бытовые чистящие химические препараты могут повредить внутренние поверхности и пластиковые полки, приведя к появлению расслоения или трещин.

При чистке всех пластиковых деталей внутри этого холодильника используйте только разбавленные жидкости для мытья посуды (мыльную воду). Убедитесь, что все пластиковые детали тщательно промыты водой после чистки.



1. Выньте полки и отсеки из камеры и дверцы. Вымойте их в теплом растворе жидкости для мытья посуды, сполосните в чистой воде и вытрите.
2. Вычистите внутреннюю часть холодильника тряпкой, смоченной в теплом растворе жидкости для мытья посуды. Затем смойте мыльную воду холодной водой.
3. Протирайте наружную часть холодильника мягкой тряпкой каждый раз, когда имеются загрязнения.
4. Для чистки магнитного уплотнения двери используйте зубную щетку и теплый раствор жидкости для мытья посуды.
5. Всякий раз, когда Вы передвигаете холодильник для чистки или установки на новое место, выпарной лоток должен быть снят и очищен.

## ПРИМЕЧАНИЕ:

- Не используйте полировочный порошок, бензин, горячую воду и прочее.
- Если Вы использовали неразбавленные очистители или не вытерли мыльную воду, пластиковые детали могут потрескаться.

# ЧТО ДЕЛАТЬ, ПРЕЖДЕ ЧЕМ ОБРАТИТЬСЯ В СЕРВИСНУЮ СЛУЖБУ

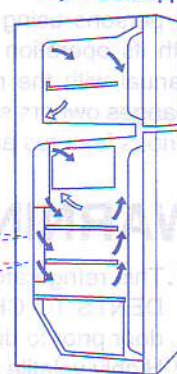
Прежде, чем обратиться в сервисную службу, проверьте следующее.

**ЭТО НОРМАЛЬНО** для холодильника, если он производит следующие звуки.

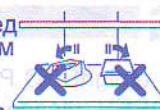
- Громкий шум, производимый компрессором при включении — Звук становится тише по истечении некоторого времени.
- Громкий шум, производимый один раз в день компрессором — Рабочий звук, производимый сразу после автоматического процесса размораживания.
- Звук текущей жидкости (булькающий, свистящий звук) — Звук протекания охладителя, протекающего по трубам (звук может становиться громче время от времени).

- Горячие продукты следует охладить перед их помещением в холодильник. Помещение горячих продуктов в холодильник повышает температуру в камере и увеличивает таким образом риск порчи продуктов.
- Не блокируйте выходное и входное отверстия системы циркуляции охлаждающего воздуха продуктами, емкостями или иными предметами; в противном случае продукты в холодильнике не будут охлаждаться равномерно.

← вход  
→ выход



Не ставьте продукты непосредственно перед выходным отверстием холодного воздуха. Это может привести к замерзанию продуктов.



## ДЛЯ ЛУЧШЕГО ЗАМОРАЖИВАНИЯ

- Продукты питания должны быть свежими.
- Замораживайте небольшое количество продуктов за один раз, чтобы они быстро заморозились.
- Продукты питания должны храниться или упаковываться надлежащим образом, они должны быть герметично изолированы, так чтобы в них не было воздуха.
- Располагайте продукты питания в морозильной камере равномерно.
- Приклеивайте этикетки на пакеты и емкости, чтобы вести учет замороженных продуктов.

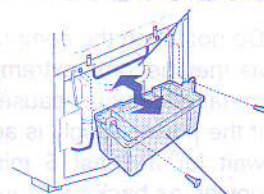
- Сотрите все пищевые жиры с пластиковых поверхностей, так как жиры могут привести к появлению трещин на пластиковых поверхностях.

## Выпарной лоток ;

Компрессор

### Как вынимать/устанавливать

Отвинтите два винта для того, чтобы снять выпарной лоток. При этом соблюдайте осторожность, поскольку компрессор является очень горячим.



Выпарной лоток

## Метод замены лампы накаливания

Легкая крышка

1. Во избежание поражения электрическим током, сначала отсоедините холодильник от сети.
2. Снимите крышку лампы.
3. Замените лампу накаливания на лампу точно такого же типа.



основание E14, МАКС 10W, T-20

## Выключение Вашего холодильника

Если Вы выключаете Вашего холодильник, когда Вы уезжаете куда-либо на продолжительный период времени, Выньте продукты питания и как следует вычистите его внутри. Удалите шнур питания из электрической розетки и оставьте все дверцы открытыми.

- Трескающий или перемалывающий звук — Звук, производимый расширением и сужением внутренних стенок и находящихся внутри деталей во время охлаждения.
- Скрипящий звук — Звук, производимый расширением и сужением находящихся внутри деталей.

**ЭТО НОРМАЛЬНО**, что наружная часть камеры может быть горячей при прикосновении. В камере находится горячая труба для предотвращения образования капель.

## ЕСЛИ НУЖНО СЕРВИСНОЕ ОБСЛУЖИВАНИЕ

- Обратитесь к Вашему ближайшему агенту по сервисному обслуживанию, уполномоченному фирмой ШАРП.