

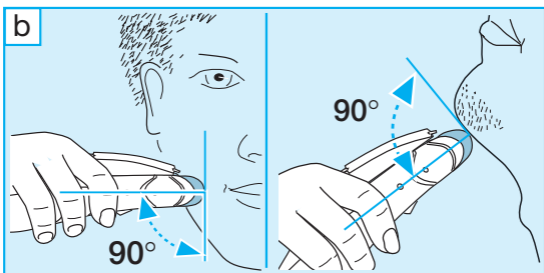
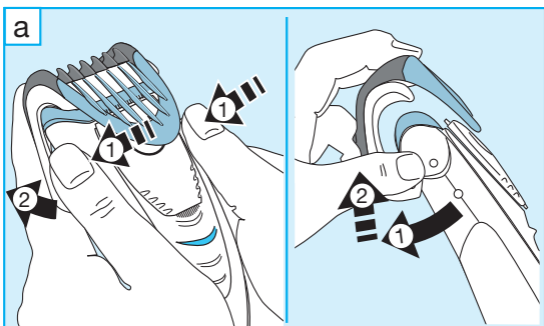
BRAUN cruZer³

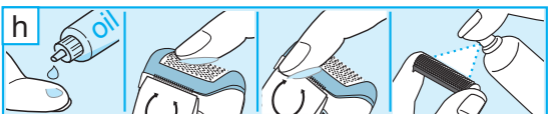
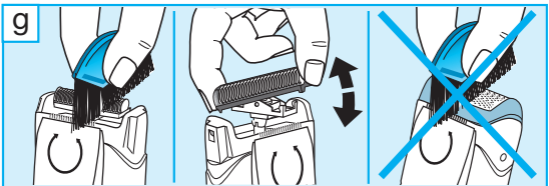
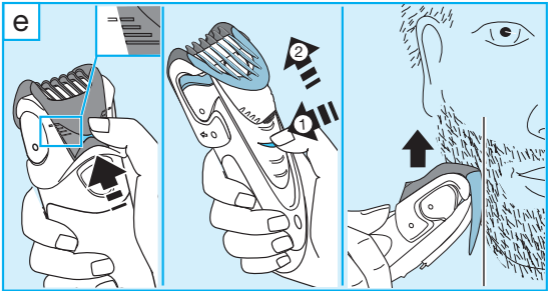
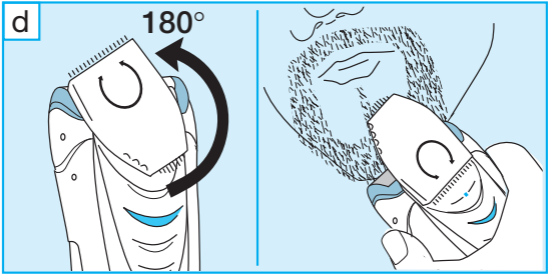
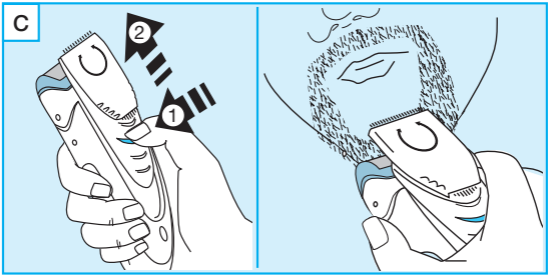
2865



Type 5733

www.braun.com/register





Русский

Наши изделия отвечают самым высоким требованиям качества, функциональности и дизайна. Надеемся, Вам понравится Ваша новая электробритва Braun.

Важно

Электробритва снабжена специальным соединительным шнуром со встроенным источником безопасного электропитания, подающим низкое напряжение. Не пытайтесь заменить какие-либо детали этого устройства или экспериментировать с ним, иначе Вы подвергаете себя опасности поражения электрическим током.

Описание

- 1 Защитная крышка бритвенной сетки
- 2 Бритвенная сетка
- 3 Режущий блок
- 4 Выдвижной триммер для длинных волос
- 4a Широкий нож триммера (28 мм)
- 4b Узкий нож триммера (14 мм)
- 5 Индикатор зарядки
- 6 Выключатель
- 7 Насадка-триммер для подравнивания бороды
- 8 Установка длины волос
- 9 Специальный электрошнур

Зарядка аккумуляторов

Зарядку лучше всего производить при температуре окружающей среды от 15 °С до 35 °С.

- С помощью специального электрошнура подсоедините электробритву к электросети; бритва должна быть выключена. Первичная зарядка аккумулятора должна продолжаться непрерывно в течение 4 часов.
- Индикатор зарядки (5) показывает, что идет зарядка бритвы. Когда аккумулятор будет полностью заряжен, индикатор зарядки начинает мигать. Это указывает на то, что аккумулятор заряжен на полную емкость.
- Полный заряд обеспечивает работу бритвы без подключения к электросети в течение примерно 30 минут в зависимости от длины щетины.
- После полной зарядки аккумулятора его разрядка осуществляется в процессе нормальной эксплуатации бритвы. Затем необходимо произвести подзарядку до полного заряда аккумулятора. В дальнейшем подзарядка аккумулятора занимает примерно 1 час.
- Максимальная емкость аккумулятора достигается только после нескольких циклов зарядки/разрядки.
- Если аккумулятор разряжен, можно бриться, подключив бритву к электросети при помощи специального электрошнура.

Процесс бритья

Сначала снимите насадку-триммер для подравнивания бороды (а): надавите большими пальцами на боковые

зажимы насадки для того, чтобы они сдвинулись в направлении стрелок.

Включите бритву (6). Сетка точно повторяет контуры Вашего лица и обеспечивает чистое и гладкое бритье.

Если не бриться несколько дней, то предварительное бритье выполняется с помощью широкого ножа триммера (4а), чтобы подстричь длинные волосы. Чтобы обеспечить чистое, гладкое бритье, закончите бритье, используя сетку.

Советы по оптимизации бритья

- Рекомендуем бриться до умывания, так как после умывания поверхность кожи, как правило, немного распухает.
- Держите бритву под прямым углом (90°) к поверхности кожи (b). В процессе бритья слегка натягивайте кожу и брейтесь в направлении против роста волос.
- Для обеспечения 100%-ной эффективности бритья рекомендуется заменять одновременно сетку и режущий блок бритвы каждые 18 месяцев или по мере их износа.

Как пользоваться ножами триммера для стрижки длинных волос

- Широкий нож триммера (4а) ровно стрижет и подравнивает более крупные участки (с), он идеально подходит для стрижки баксов, усов и коротких бород. Нажмите на синий выступ, чтобы выдвинуть нож триммера (4).
- Узкий нож триммера (4b) четко выстригает линии и края, он идеально подходит для четкого обозначения контура. Для использования узкого стригущего ножа триммера выдвиньте нож и поверните его на 180° (d).
- Частое использование ножей триммера для стрижки длинных волос может снизить емкость аккумулятора.

Как пользоваться насадкой-триммером для подравнивания бороды

- Насадка для подравнивания (7) идеально подходит для подравнивания бороды и поддержания ее постоянной длины.
- Наденьте насадку на сетку бритвы (2) и прижмите ее к корпусу бритвы, насадка плотно (со щелчком) встанет на место.
- Нажмите на выступ для установки длины щетины (8) (e) и перемещайте его вверх, чтобы установить нужную длину щетины (возможная длина щетины

сверху вниз: 1,2 мм, 2,8 мм, 4,4 мм, 6 мм).

Выдвиньте устройство для стрижки длинных волос (4).

- Включите бритву и подравнивайте щетину, ведя бритву синей прозрачной частью насадки с прорезями по поверхности кожи в направлении против роста волос.
- Окончив пользоваться насадкой, задвиньте прибор для стрижки длинных волос на место. Снимите насадку (а).

Чистка бритвы



Возможна чистка устройства под струей воды.

Внимание: Отключите устройство от источника электроэнергии перед чисткой под струей воды.

Регулярная чистка бритвы обеспечивает лучшее качество бритья. Ополаскивание бреющей головки после каждого бритья под струей воды из-под крана – легкий и быстрый способ поддержания чистоты бреющей головки:

- Включите бритву (без шнура) и ополосните бреющую головку горячей водой из-под крана (f). Можно использовать также обычное щелочное мыло, не содержащее твердых частиц или абразивных веществ. Смойте всю пену и дайте бритве поработать еще несколько секунд.
- Теперь выключите бритву, снимите сетку и режущий блок. Дайте снятым деталям просохнуть.

Другой способ чистки бритвы – с помощью прилагаемой щеточки (g):

- Выключите бритву. Снимите сетку.
- С помощью щеточки очистите режущий блок и внутреннюю поверхность бреющей головки бритвы. При этом, нельзя чистить щеточкой сетку, так как это может повредить сетку.

Поддержание бритвы в оптимальном состоянии

Примерно раз в месяц чистите режущий блок специальными средствами чистки Braun. Нанесите каплю светлого машинного масла на стригущие ножи тримера (4а, 4b) и на сетку бритвы (h).

Замена рабочих деталей

Для обеспечения 100%-ной эффективности бритья рекомендуется заменять одновременно сетку и режущий блок каждые 18 месяцев или по мере их износа. Заменяйте обе детали одновременно, чтобы обеспечить более гладкое бритье и уменьшить раздражение кожи.

(Сетка бритвы и режущий блок: серия 2000)

Обеспечение работоспособности аккумуляторов

Чтобы обеспечить оптимальную емкость аккумуляторных батарей, необходимо примерно раз в 6 месяцев полностью разряжать их (пользуясь бритвой). Затем зарядите батареи на полную емкость. Не подвергайте бритву воздействию температуры выше +50 °С в течение длительного периода времени.

Изменения в данный документ вносятся без предварительного уведомления.

Технические условия по электрооборудованию обозначены на специальном соединительном шнуре.



**Данное изделие соответствует всем
требуемым европейским и российским
стандартам безопасности и гигиены.**

Сделано в Китае,
БРАУН Электрик Ко,
BRAUN Electric (Shanghai) Co.,
Ltd, Lu Chun Road 475-495,
Minhang, Shanghai 200240.
P.R. of China

Garancija preneha veljati, če popravilo izvrši nepooblaščen oseb, oziroma če pri popravilu niso uporabljeni originalni Braunovi nadomestni deli.

Za popravilo v garancijskem roku izročite ali pošljite komplet izdelek z računom pooblaščenemu Braunovemu servisu.

Za informacije pokličite pooblaščen servis ISKRA PRINS tel. + 386 1 476 98 00.

Magyar

Garancia

A garancia hatálya alól kivételt képeznek azok a meghibásodások, amelyek a készülék szakszerűtlen, vagy nem rendeltetésszerű használatára vezethetők vissza, valamint a normál használatból adódó kopás, elhasználódás (pl.: szita vagy kés), és az apróbb hibák, amelyek a készülék értékét, vagy használhatóságát jelentősen nem befolyásolják.

A garancia érvényét veszti, ha a készülék a Braun által kijelölt szervizeken kívül kerül javításra.

Részletes tájékoztató és a Braun által kijelölt szervizek címjegyzéke a készülékhez melléket garancia-levélben található.

Gillette Group Hungary Kereskedelmi Kft.,
1037 Budapest,
Szépvölgyi út 35-37
1801 - 3800

Русский

Гарантийные обязательства фирмы BRAUN

Для всех изделий мы даем гарантию на два года, начиная с момента приобретения изделия.

В течение гарантийного периода мы бесплатно устраним путем ремонта, замены деталей или замены всего изделия любые заводские дефекты, вызванные недостаточным качеством материалов или сборки.

В случае невозможности ремонта в гарантийный период изделие может быть заменено на новое или аналогичное в соответствии с Законом о защите прав потребителей.

Гарантия обретает силу только если дата покупки подтверждается печатью и подписью дилера (магазина) на последней странице оригинальной инструкции по эксплуатации BRAUN, которая является гарантийным талоном.

Эта гарантия действительна в *любой* стране в которую это изделие поставляется фирмой BRAUN или назначенным дистрибьютором и где никакие ограничения по импорту или другие правовые положения не препятствуют предоставлению гарантийного обслуживания.

Осуществление гарантийного обслуживания не влияет на дату истечения срока гарантии. Гарантия на замененные части истекает в момент истечения гарантии на данное изделие.

Гарантия не покрывает повреждения, вызванные неправильным использованием (см. также список ниже) нормальный износ деталей (например, сетки и режущего блока) в процессе эксплуатации изделия.

Эта гарантия теряет силу если ремонт производился не уполномоченным на то лицом и если использованы не оригинальные детали фирмы BRAUN.

В случае предъявления рекламации по условиям данной гарантии, передайте изделие целиком вместе с гарантийным талоном в любой из центров сервисного обслуживания фирмы BRAUN.

Все другие требования, включая требования возмещения убытков, исключаются, если наша ответственность не установлена в законном порядке.

Рекламации, связанные с коммерческим контрактом с продавцом не попадают под эту гарантию.

В соответствии с законом РФ № 2300-1 от 7.02.1992 г. «О защите прав потребителей» и принятым дополнением к закону РФ от 9.01.1996 г. «О внесении изменений» и дополнений в закон «О защите прав потребителей» и «Кодекс РСФСР об административных правонарушениях», фирма BRAUN устанавливает срок службы на свои изделия равным двум годам с момента приобретения или с момента производства, если дату продажи установить невозможно.

Изделия фирмы BRAUN изготовлены в соответствии с высокими требованиями европейского качества. При бережном использовании и при соблюдении правил по эксплуатации, приобретенное Вами изделие фирмы BRAUN, может иметь значительно больший срок службы, чем срок установленный в соответствии с Российским законом.

Случаи, на которые гарантия не распространяется:

- дефекты, вызванные форс-мажорными обстоятельствами;
- использование в профессиональных целях;
- нарушение требований инструкции по эксплуатации;
- неправильная установка напряжения питающей сети (если это требуется);
- внесение технических изменений;
- механические повреждения;
- повреждения по вине животных, грызунов и насекомых (в том числе случаи нахождения грызунов и насекомых внутри приборов);
- для приборов, работающих от батареек, – работа с неподходящими или истощенными батарейками, любые повреждения, вызванные истощенными или текущими батарейками (советуем пользоваться только предохраненными от вытекания батарейками);
- для бритв – смятая или порванная сетка.

Внимание! Оригинальный Гарантийный Талон подлежит изъятию при обращении в сервисный центр для гарантийного ремонта. После проведения ремонта Гарантийным Талоном будет являться заполненный оригинал Листа выполнения ремонта со штампом сервисного центра и подписанный потребителем по получении изделия из ремонта. Требуется проставления даты возврата из ремонта, срок гарантии продлевается на время нахождения изделия в сервисном центре.

В случае возникновения сложностей с выполнением

гарантійного или послегарантійного обслуговування
просьба сообщать об этом в Информационную Службу
Сервиса фирмы BRAUN по телефону (095) 258 62 70.

Українська

Гарантійні зобов'язання фірми Braun

Для всіх виробів ми даємо гарантію на два роки, починаючи з моменту придбання виробу.

Протягом гарантійного періоду ми безплатно усуваємо шляхом ремонту, заміни деталей або заміни всього виробу будь-які заводські дефекти, викликані недостатньою якістю матеріалів або складання.

У випадку неможливості ремонту в гарантійний період виріб може бути замінений на новий або аналогічний відповідно до Закону про захист прав споживачів.

Гарантія набуває сили лише, якщо дата купівлі підтверджується печаткою та підписом ділера (магазину) на оригінальному гарантійному талоні Braun або на останній сторінці оригінальної інструкції з експлуатації Braun, яка також може бути гарантійним талоном.

Ця гарантія дійсна у будь-якій країні, в яку цей виріб поставляється фірмою Braun або призначеним дистриб'ютером, та де жодні обмеження з імпорту або інші правові положення не перешкоджають наданню гарантійного обслуговування.

Здійснення гарантійного обслуговування не впливає на дату закінчення терміну гарантії. Гарантія на замінені частини закінчується в момент закінчення гарантії на даний виріб.

Гарантія не покриває пошкодження, викликані невірним використанням (див. також перелік нижче) нормальний знос сіток та ножів для гоління, дефекти, що незначним чином впливають на якість роботи приладу. Ця гарантія втрачає силу, якщо ремонт здійснюється не вповноваженою для цього особою та, якщо використовуються не оригінальні деталі фірми Braun.

У випадку пред'явлення рекламачії за умовами даної гарантії, передайте виріб у комплекті разом з гарантійним талоном у будь-який із центрів сервісного обслуговування фірми Braun.

Всі інші вимоги, разом з вимогами відшкодування збитків, не дійсні, якщо наша відповідальність не встановлена законним чином.

Випадки, на які не розповсюджується гарантія:

- дефекти, викликані форс-мажорними обставинами;
- використання з професійною метою;
- порушення вимог інструкції з експлуатації;
- невірне встановлення напруги мережі живлення (якщо це вимагається);

- здійснення технічних змін;
- механічні пошкодження;
- для приладів, що працюють на батарейках – робота з невідповідними або спрацьованими батарейками, будьякі пошкодження, викликані спрацьованими або підтікаючими батарейками;
- для бритв – зім'ята або порвана сітка.

У випадку виникнення складнощів з виконанням гарантійного або післягарантійного обслуговування прохання звертатись до сервісного центру фірми Braun в Україні.