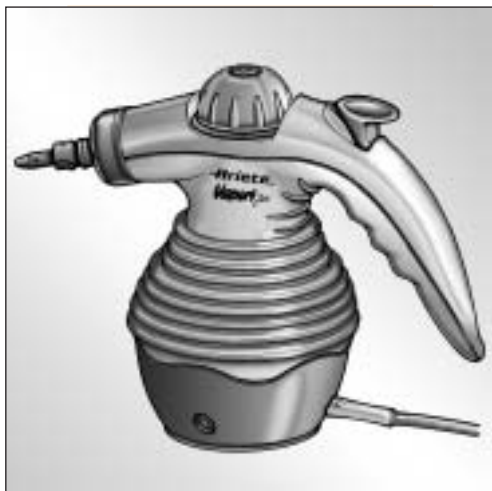

Ariete



AE 63



VaporJet[®]

Модель 4102 - 4103 - 4105

Руководство пользователя

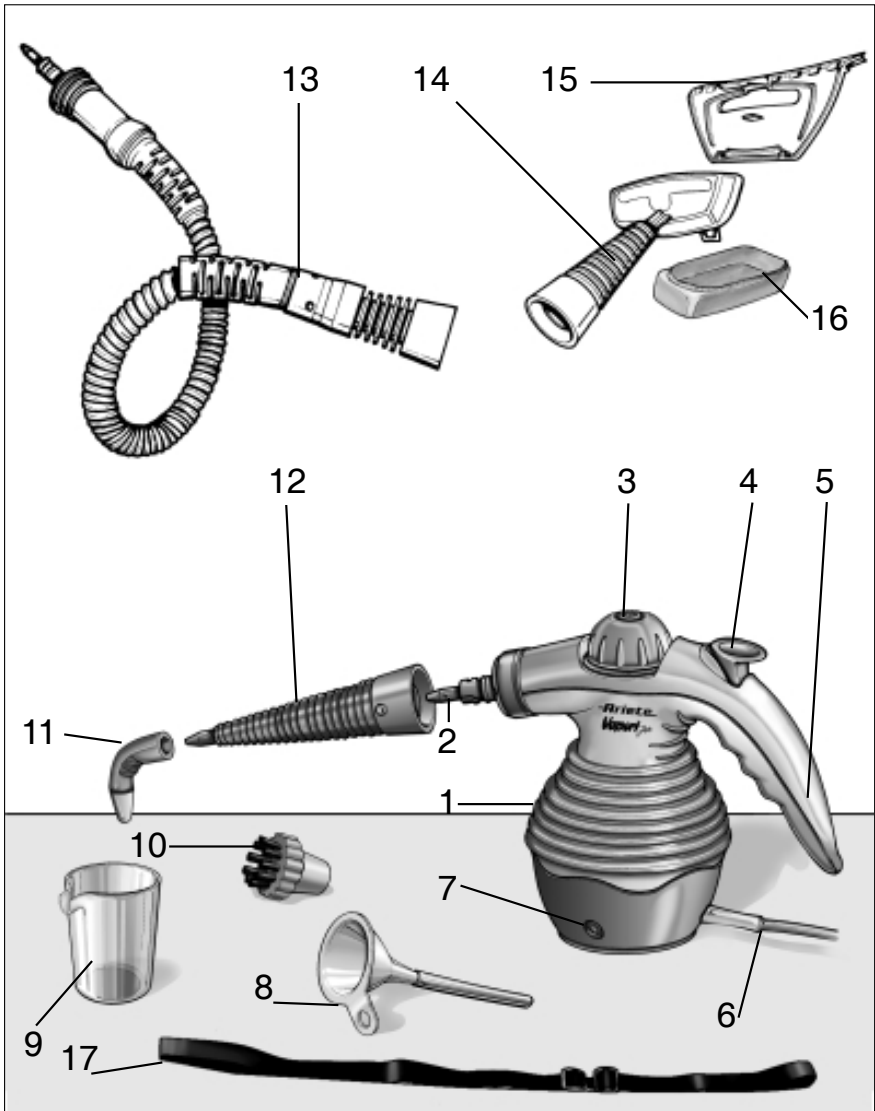




Рис. А

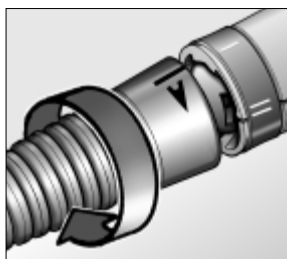


Рис. В

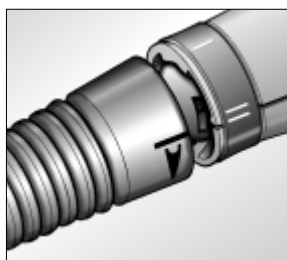


Рис. С

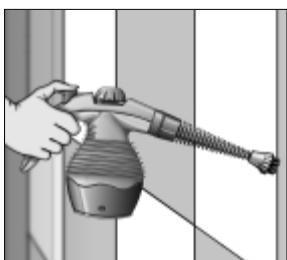


Рис. D

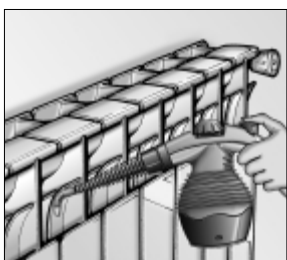


Рис. E



Рис. F



Рис. G

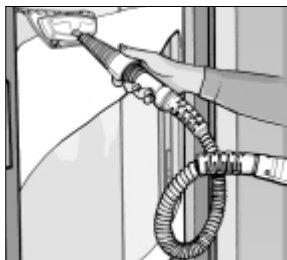


Рис. H

Важная информация

Внимательно прочтите эту инструкцию

- 1) Данный прибор снабжен регулятором температуры, тепловым предохранителем и предохранительной пробкой. Прибор соответствует европейским стандартам безопасности, распространяющимся на бытовые приборы.
- 2) Прежде, чем подключать прибор к электрической сети, убедитесь в том, что напряжение, указанное на табличке, соответствует напряжению в сети.
- 3) Вставляйте вилку только в такую розетку, которая имеет заземление.
- 4) Не оставляйте электроприбор, подключенный к сети, без присмотра.
- 5) Во избежание вытекания горячей воды из нагревательной емкости не отклоняйте прибор во время работы более чем на 45° от вертикального положения.
- 6) Не направляйте струю пара на людей, животных или электронные приборы.
- 7) Не погружайте прибор в воду или другие жидкости.
- 8) При заполнении нагревательной емкости водой, прибор необходимо отключать от сети.
- 9) Не оставляйте прибор в пределах досягаемости детей.
- 10) Не допускается добавление к воде, находящейся в нагревательной емкости, средств для удаления накипи, ароматизаторов, спиртосодержащих и моющих средств – они могут испортить прибор или сделают небезопасным его использование.



Не касайтесь горячих поверхностей прибора при его использовании. Перед заменой каких-либо принадлежностей дайте им время остыть.



Внимание: перед тем, как открывать крышку (3), выполните следующие действия:

- выньте сетевую вилку из розетки;
- медленно открутите крышку (3) и подождите несколько секунд, прежде, чем открутить ее совсем.

- 11) Не используйте прибор, если он неисправен. Любые ремонтные работы, включая замену сетевого шнура, должны проводиться только в сервисном центре Agiete или уполномоченными представителями этой фирмы, поскольку это связано с безопасной эксплуатацией прибора и, кроме того, для ремонта прибора требуются специальные инструменты.
- 12) Этот прибор предназначен только для использования в домашних условиях.
- 13) Данный прибор соответствует инструкции 89/336 СЕЕ об электромагнитной совместимости.

Сохраните эту инструкцию, в которой вы всегда можете получить необходимую справку

Описание электроприбора

- 1 – Корпус прибора
- 2 – Шарнирное сопло для пара
- 3 – Предохранительная крышка
- 4 – Кнопка подачи пара
- 5 – Ручка
- 6 – Сетевой шнур
- 7 – Предупреждающий индикатор

Принадлежности

- 8** – Воронка
- 9** – Мерная емкость
- 10** – Круглая щетка
- 11** – Изогнутое сопло
- 12** – Прямое сопло

Только для моделей 4103 – 4105:

- 13** – Гибкая трубка
- 14** – Щетка для ткани
- 15** – Приспособление для чистки стекла
- 16** – Тряпочка

Только для модели 4105

- 17** – Наплечный ремень

Уважаемый покупатель!

Благодарим вас за то, что вы выбрали продукцию фирмы Ariete.

Выбранная вами модель принадлежит линии изделий Ariete – идеальному набору приборов для домашней уборки. Это идеальное функционирование приборов обусловлено очищающими возможностями пара. Кроме того, эти приборы не оказывают никакого экологического воздействия, поскольку не используют в своей работе химикатов. Линия приборов Vaporì состоит из таких изделий, которые способны удовлетворить любые потребности:

Vaporì for Floors – первая паровая щетка, предназначенная для быстрой и ежедневной уборки пола.

Vaporì Glass – этот прибор предназначен для очистки окон, зеркал и других моющихся поверхностей каждый день и без особых усилий.

Multi Vaporì – паровой очиститель, снабженный большим набором принадлежностей, который предназначен для тщательной уборки жилья.

Vaporì Jet – идеальный прибор для очистки труднодоступных поверхностей (сантехнические приборы, радиаторы, жалюзи).

Инструкция по использованию:

Как наполнить нагревательную емкость перед использованием прибора

Не откручивайте крышку нагревательной емкости, если вы не уверены, что прибор отключен от сети.

Открутите предохранительную крышку (3) и переверните нагревательную емкость, чтобы полностью опорожнить ее.

Используя воронку (8) и мерную емкость (9), заполните нагревательную емкость (рисунок А).

Снова завинтите предохранительную крышку (3).

Как начать использовать прибор

Вставьте вилку сетевого шнура в розетку. Загорится индикатор.

Пар будет готов через 3–4 минуты. Для подачи пара нажмите кнопку (4).

Использование принадлежностей

Прямое сопло:

a) полностью наденьте приспособление, чтобы оно дошло до корпуса прибора. Совместите метку на принадлежности с желтой меткой на корпусе, как показано на рисунке В;

b) поворачивайте его по часовой стрелке до тех пор, пока метка на сопле не совместится с двумя черточками на корпусе прибора. Теперь эта принадлежность зафиксирована в центральном положении.

Прибор Vaporì Jet снабжен шарнирным сочленением, которое позволяет направлять струю пара в любом направлении:

вставьте прямое сопло так, чтобы оно за-

крыло зеленое круглое уплотнение, совместите метку на сопле с желтой меткой на корпусе прибора, как показано на рисунке В. Поверните его по часовой стрелке, чтобы отметка на сопле совместилась с двумя черточками на корпусе прибора. Теперь вы можете направлять струю пара в любом направлении (рисунок С).

Круглая щетка и изогнутое сопло

Обе эти принадлежности могут использоваться с прямым соплом (рисунки D и E) и шарнирным соплом (рисунки F и G). Соединяйте их с шестигранным концом, а потом задайте необходимый угол.

Гибкая трубка, щетка для ткани и приспособление для очистки стекла (комплектуются только модели 4103 – 4105):

Гибкую трубку (13) необходимо присоединять к шарнирному соплу (2). Затем присоедините круглую щетку (10), изогнутое сопло (11), прямое сопло (12) или щетку для ткани к шестигранному концу трубки. Щетка для ткани снабжена специальной тряпочкой, которую можно использовать для очистки мягких поверхностей, таких как диваны и кресла. Крепление приспособления для очистки стекла показано на рисунке Н.

Как наполнить нагревательную емкость во время использования прибора

Если вода в нагревательной емкости закончилась, и при нажатии кнопки (4) пар не поступает, то необходимо ее вновь заполнить. Для этого выполните следующее:

- a) выньте вилку прибора из розетки;
- b) подождите в течение 10 секунд;
- c) аккуратно открутите крышку безопасности (3). Прежде, чем открутить крышку пол-

ностью, дождитесь полного прекращения шипящего звука, т.е. чтобы вышел весь остаточный пар;

d) полностью открутите крышку и медленно налейте воду из мерной емкости через воронку в нагревательную емкость. Старайтесь, чтобы во время этой операции вода из нагревательной емкости не проливалась;

e) плотно закрутите крышку безопасности;

f) вставьте вилку прибора в розетку.

Очистка прибора и уход за ним

Прежде, чем выполнять подобные действия выньте вилку прибора из розетки. Дайте прибору некоторое время, чтобы он полностью остыл.

Чтобы прибор отлично и долго работал, промывайте нагревательную емкость каждый месяц – это необходимо для удаления образовавшейся накипи. Не используйте уксус или другие вещества для удаления накипи.

