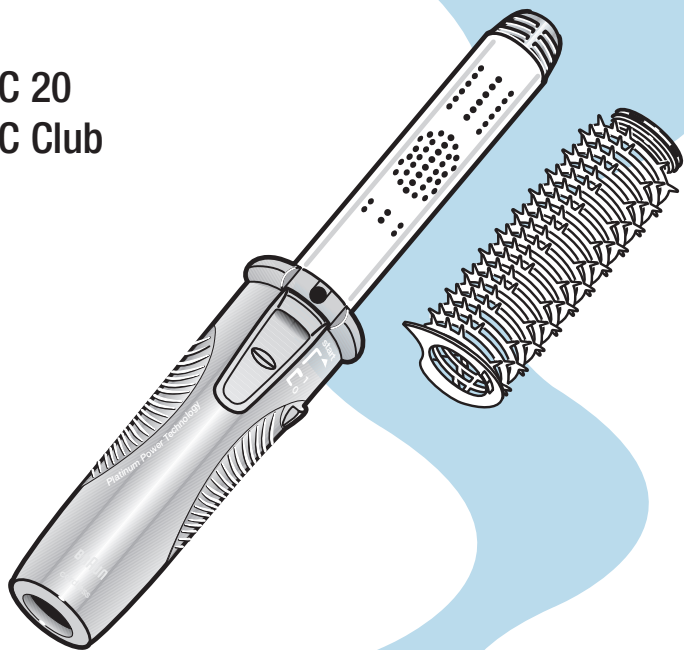


BRAUN

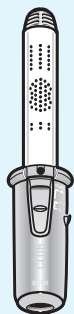
C 20
C Club



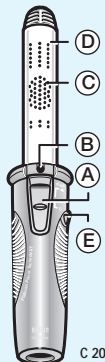
Type 3589

Cordless Styler

1



C Club



C 20

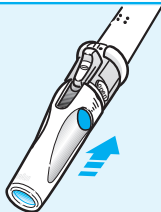
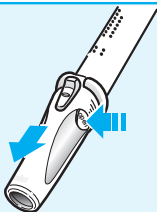


F



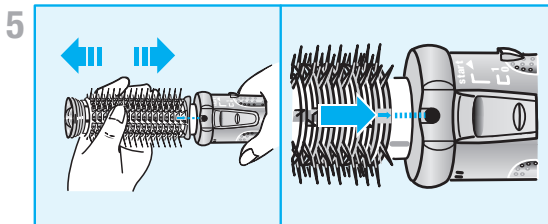
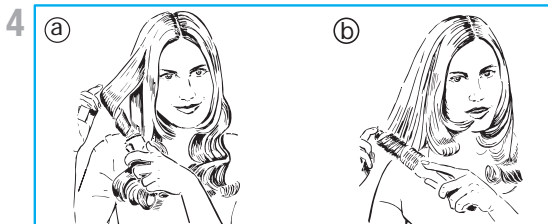
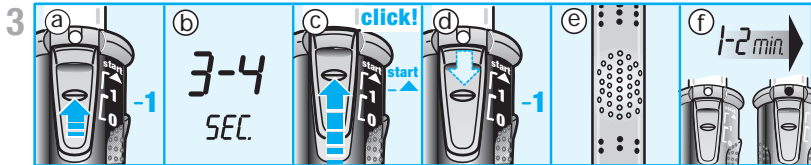
G

2



C Club

C 20



Русский

Наши продукты соответствуют самым высоким стандартам в области качества, о прочитайте инструкцию.

функциональных возможностей и дизайна. Мы надеемся, что Вы получите удовольствие от использования нового прибора от фирмы Braun. Просьба до начала использования внимательн.

Braun Cordless – это идеальное решение для создания желаемой прически каждой современной женщины. Возможность завивать, приподнимать и придавать волосам разнообразную форму делает этот стайлер лучшим выбором в области укладки волос.

Внимание

- Не подвергайте воздействию температуры свыше 50 °С (например, в бардачке автомобиля) или прямых солнечных лучей в течение длительного времени.
- Прячьте от детей.
- Предохраняйте от воздействий влаги.
- При включении прибора проследите, чтобы он не находился в контакте с волосами, лицом или одеждой. Для избежания повреждения волос не включайте прибор, когда он находится в волосах. Элемент питания содержит огнеопасный газ бутан под давлением.
- Держите вдали от огня (и горящих сигарет).
- Используйте только элемент питания Braun.
- Не прикасайтесь к горячим частям прибора.
- Не ставьте горячий прибор на поверхности, не обладающие термостойкостью.
- Не разбирайте, не прокалывайте и не сжигайте прибор.

- При повреждении прибора немедленно прекратите им пользоваться.
- По вопросам ремонта обращайтесь только к уполномоченным сервисным представителям Braun.
- Braun Cordless может использоваться только для укладки сухих волос.

1 Описание

A Энергоснабжение/переключатель

«0» = выключение

«1» = энергоснабжение

«start» = включение нагрева

B Индикатор готовности

C Отверстия подачи пара

D Щипцы

E Кнопка открытия корпуса

F Круглая щетка для укладки

G Защитный термоустойчивый футляр с предохранительным замком

До начала использования

2 Установка или замена элемента питания Braun «energy cell»

Энергоснабжение должно быть отключено (переключатель (A) находится в положении «0»). Нажмите кнопку открытия корпуса «ореп» (E) и снимите рукоятку.

Вставьте в рукоятку стайлера элемент питания Braun как показано на рисунке (стрелки на элементе питания направлены вверх).

Установите рукоятку с элементом питания

обратно на прибор и нажмите до защелкивания.

Наличие элемента питания можно проверить через окошко в нижней части прибора.

Используйте только элемент питания от фирмы Braun. Элемент питания можно приобрести в магазине, где был куплен прибор, или у сервисных представителей Braun. Элементы питания можно вынимать или менять в любое время, даже если они заполнены только частично.

3 Включение

- Для включения электроснабжения переместите переключатель (A) в положение «1» (защитный футляр (G) необходимо снять).
- Подождите 3–4 секунды.
- Переместите переключатель (A) вверх до положения «start», до щелчка. После щелчка прибор начнет нагреваться.
- Позвольте переключателю вернуться обратно в положение «1».
- Индикатор готовности (C) приобретает красный цвет – это означает, что прибор нагревается. Если прибор не нагревается, убедитесь, что газовый картридж установлен, и попробуйте включение еще раз.
- Через 1–2 минуты после начала нагревания индикатор готовности (B) потемнеет и стайлер приобретет оптимальную температуру для укладки и будет готов для использования.

4 Укладка

Braun Cordless снабжен различными функциями укладки:

- a) Щипцы (D) идеально подходят для создания разнообразных локонов, а также для разглаживания и выпрямления волос.
- b) С помощью круглой щетки – насадки для укладки (F) Вы можете создать мягкие волны, оригинальные вертушки и завить кончики волос.

5 После использования

Круглая щетка-насадка (F) может надеваться на стайлер и сниматься, как показано на рисунке.

Выключение

Для выключения переместите переключатель (A) обратно в положение «0».

Чистка

Убедитесь, что стайлер отключен и остыл. При необходимости щипцы и ручку стайлера можно чистить мягкой влажной тканью. Никогда не погружайте прибор в воду. Щетку-насадку и защитный футляр можно чистить с применением теплой мыльной воды.

Хранение

После использования или чистки всегда надевайте на прибор защитный футляр (G). Он обладает термостойкостью и надевается сразу после использования. Защитный футляр предотвратит случайное включение стайлера. При воздушных перелетах каждый член экипажа или пассажир может взять на борт

воздушного судна не более одного прибора, который должен находиться в зарегистрированном багаже и иметь защитный футляр на нагревательном элементе. Не разрешается брать отдельно сменные газовые баллончики.

Содержание может быть изменено без предварительного уведомления.



Изделие использовать по назначению в соответствии с инструкцией по эксплуатации

Сделано в Ирландии,
BRAUN Ирландия,
Braun Ireland Ltd, Dublin
Road, Carlow, Ireland

Гарантийные обязательства фирмы BRAUN

Для всех изделий мы даем гарантию на два года, начиная с момента приобретения изделия. В течение гарантийного периода мы бесплатно устраним путем ремонта, замены деталей или замены всего изделия любые заводские дефекты, вызванные недостаточным качеством материалов или сборки.

В случае невозможности ремонта в гарантийный период изделие может быть заменено на новое или аналогичное в соответствии с Законом о защите прав потребителей.

Гарантия обретает силу только если дата покупки подтверждается печатью и подписью дилера (магазина) на последней странице оригинальной инструкции по эксплуатации BRAUN, которая является гарантийным талоном.

Эта гарантия действительна в *любой* стране в которую это изделие поставляется фирмой

BRAUN или назначенным дистрибьютором и где никакие ограничения по импорту или другие правовые положения не препятствуют предоставлению гарантийного обслуживания.

Осуществление гарантийного обслуживания не влияет на дату истечения срока гарантии. Гарантия на замененные части истекает в момент истечения гарантии на данное изделие. Гарантия не покрывает повреждения, вызванные неправильным использованием (см. также список ниже) нормальный износ бритвенных сеток и ножей, дефекты, оказывающие незначительный эффект на качество работы прибора.

Эта гарантия теряет силу если ремонт производился не уполномоченным на то лицом и если использованы не оригинальные детали фирмы BRAUN.

В случае предъявления рекламации по условиям данной гарантии, передайте изделие целиком вместе с гарантийным талоном в любой из центров сервисного обслуживания фирмы BRAUN.

Все другие требования, включая требования возмещения убытков, исключаются, если наша ответственность не установлена в законном порядке.

Рекламации, связанные с коммерческим контрактом с продавцом не попадают под эту гарантию.

В соответствии с законом РФ № 2300-1 от 7.02.1992 г. «О защите прав потребителей» и принятым дополнением к закону РФ от 9.01.1996 г. «О внесении изменений» и дополнений в закон «О защите прав потребителей» и «Кодекс РСФСР об административных правонарушениях», фирма BRAUN устанавливает срок службы на свои изделия равным двум годам с момента приобретения или с момента производства, если дату продажи установить невозможно. Изделия фирмы BRAUN изготовлены в соответствии с высокими требованиями европейского качества. При бережном использовании и при соблюдении правил по

эксплуатации, приобретенное Вами изделие фирмы BRAUN, может иметь значительный больший срок службы, чем срок установленный в соответствии с Российским законом.

Случаи, на которые гарантия не распространяется:

- дефекты, вызванные форс-мажорными обстоятельствами;
- использование в профессиональных целях;
- нарушение требований инструкции по эксплуатации;
- неправильная установка напряжения питающей сети (если это требуется);
- внесение технических изменений;
- механические повреждения;
- повреждения по вине животных, грызунов и насекомых (в том числе случаи нахождения грызунов и насекомых внутри приборов);
- для приборов, работающих от батареек, – работа с неподходящими или истощенными батарейками, любые повреждения, вызванные истощенными или текущими батарейками (советуем пользоваться только предохраненными от вытекания батарейками);
- для бритв – смятая или порванная сетка.

Внимание! Оригинальный Гарантийный Талон подлежит изъятию при обращении в сервисный центр для гарантийного ремонта. После проведения ремонта Гарантийным Талоном будет являться заполненный оригинал Листа выполнения ремонта со штампом сервисного центра и подписанный потребителем по получению изделия из ремонта. Требуется предоставления даты возврата из ремонта, срок гарантии продлевается на время нахождения изделия в сервисном центре.

В случае возникновения сложностей с выполнением гарантийного или послегарантийного обслуживания просьба сообщать об этом в Информационную Службу Сервиса фирмы BRAUN по телефону +7 495 258 62 70.