



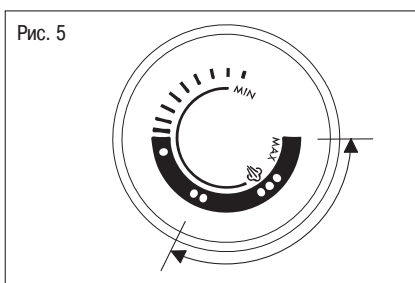
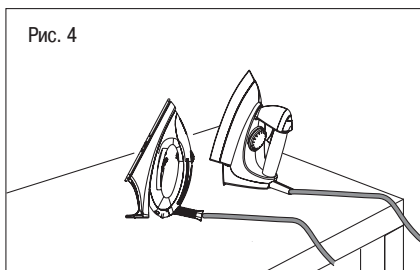
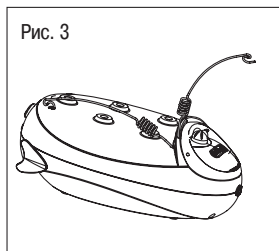
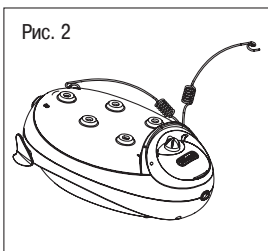
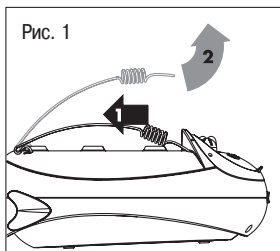
ME 10

# Гладильная система с парогенератором **VX 800/PRO 800**



## Руководство пользователя

---



●	Ацетат, акрил, нейлон, полиэстер, вискоза
●●	Шелк
●● ☼	Шерсть, хлопок, тонкое белье
●●● ☼	Хлопок, лен, крахмаленная одежда

## Важная информация!

**Перед тем как приступить к использованию утюга прочитайте внимательно всю инструкцию: это позволит Вам достичь максимального эффекта при глажении и сделает работу с утюгом безопасной. Сохраните эту инструкцию, чтобы всегда иметь возможность получить из нее нужные сведения.**

### Меры предосторожности

Внимательно прочитайте следующие указания.

- Перед тем как приступить к работе с устройством, проверьте, чтобы напряжение в электросети соответствовало тому, которое указано на табличке с техническими данными.  
Подсоединяйте устройство только к той розетке, которая надежно заземлена, и номинальная сила тока в которой не менее 10 А.
- Если вилка системы не подходит к розетке, то ее можно заменить, но делать это должен только квалифицированный специалист.
- Безопасность данной гладильной системы гарантируется только в том случае, если розетка, к которой система подсоединена, заземлена в соответствии с нормативами и стандартами по электрической безопасности.
- Изготовитель не может нести ответственности за какой-либо ущерб, вызванный отсутствием заземления в Вашей электросети. Если у Вас есть сомнения по наличию должного заземления, проконсультируйтесь со специалистом.
- Не оставляйте утюг без присмотра в то время, когда он подключен к розетке.
- Никогда не оставляйте гладильную систему с заполненным водой резервуаром в том месте, где она может охладиться до температуры 0 °С и ниже.
- После распаковывания приобретенной гладильной системы убедитесь, что на ней нет повреждений.
- Если Вы сомневаетесь в ее исправности, посоветуйтесь с квалифицированным специалистом.
- Не оставляйте упаковочный материал (пластиковые пакеты, пенопласт) в доступном для детей месте, поскольку для них он представляет опасность.
- Не следует использовать адаптеры, тройники и удлинительные шнуры.  
Если появилась необходимость в таких приспособлениях, то можно использовать только те из них, которые отвечают требованиям электрической безопасности, и если нагрузка на них не пре-

вышает допустимых пределов (на адаптере обычно указывается допустимая нагрузка).

- Эта гладильная система предназначена исключительно для бытового использования. Применение ее в других целях считается небезопасным.
- При нагревании и охлаждении парогенератора Вы можете услышать характерный шум. Это нормальное явление, и происходит оно из-за расширения и сжатия металла.
- Изготовитель не может нести ответственности за какой-либо ущерб, вызванный неправильным или безответственным использованием гладильной системы, или за повреждения, нанесенные устройству во время ремонта неквалифицированным мастером.
- Если повреждена крышка резервуара, то заменять ее следует только такой же оригинальной запасной крышкой.
- Если электрический шнур поврежден, то для его ремонта или замены следует обратиться в специальный авторизованный сервисный центр, - это позволит Вам избежать ненужного риска и сохранит гарантийные обязательства изготовителя.
- По этим же причинам мы рекомендуем Вам использовать только оригинальные запасные части.
- Используйте только оригинальную подставку для утюга. Если она повреждена, то заменить ее можно только такой же оригинальной подставкой.
- Важно!

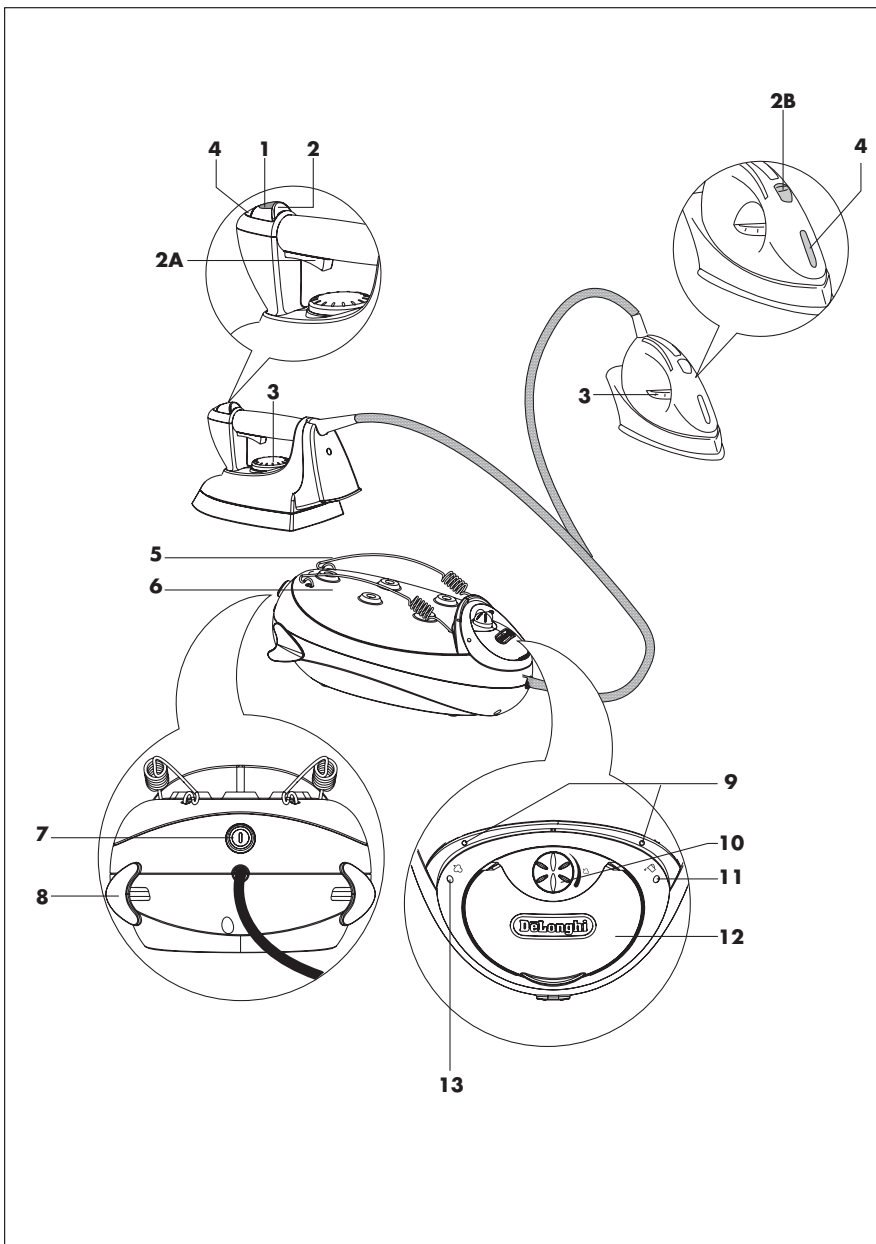
В случае неисправности пар сбрасывается через предохранительный клапан на дне блока управления. Вы услышите громкий свистящий звук, вызываемый открытием клапана. При этом Вам следует немедленно выключить устройство, отсоединить его от электросети. После этого свяжитесь с авторизованным сервисным центром. Не используйте систему без парогенератора, даже для сухого глажения!

Использование электроприборов требует соблюдения некоторых правил.

А именно:

- Нельзя дотрагиваться до электроприбора мокрыми руками.
- Не допускайте попадания прибора в воду.
- Не используйте прибор в ванной комнате.
- Не тяните за электрический шнур и не передвигайте прибор мокрыми руками.
- Не позволяйте детям и немощным людям пользоваться прибором без наблюдения с Вашей стороны.
- Не оставляйте прибор подключенным к электросети в то время, пока он не находится под вашим наблюдением, - это небезопасно.

- **Внимание! Гибкий шланг соединяющий утюг с парогенератором может сильно нагреться.**
- Перед тем как начать чистить прибор, его нужно отключить от электросети.
- В случае появления неисправностей в работе прибора, его нужно отключить. Не пытайтесь самостоятельно починить неисправный прибор. По всем вопросам, касающимся ремонта, свяжитесь только с авторизованным сервисным центром изготовителя прибора, и заказывайте только оригинальные запчасти. Несоблюдение этих рекомендаций может значительно снизить безопасность эксплуатации прибора.
- Когда Вы намереваетесь выбросить старый электроприбор, то, прежде всего, его необходимо отсоединить от розетки электропитания и отрезать шнур, - так образом невозможно будет включить прибор снова.
- Пользователю не следует самостоятельно менять электрический шнур. Если шнур поврежден или требует замены, то свяжитесь только с авторизованным сервисным центром изготовителя прибора.
- Перед тем как наполнить резервуар водой, отключите систему с помощью кнопки (7). Никогда не наполняйте систему под проточной водой.
- Следите, чтобы электрошнур не касался нагретых частей системы.
- Когда активируется предохранительный терморезистор, система отключается автоматически. Перед следующим включением ее должен осмотреть квалифицированный специалист.
- Не направляйте струи пара в сторону людей - это может быть опасно.
- Не пользуйтесь утюгом, когда на Вас мокрая одежда.
- После глажения дайте утюгу остыть, и только после этого убирайте систему на хранение.
- Не заполняйте резервуар (5) водой с примесями ржавчины, с химическими присадками или ароматическими маслами. Это снижает безопасность работы с системой и может вызвать необратимые повреждения в резервуаре, после чего его надо будет полностью заменить.
- Отключайте прибор от сети, когда Вы не пользуетесь им. Без необходимости не оставляйте его подключенным к электросети.
- Во время пользования системой парогенератор передвигать нельзя.
- Если гладильная система упала и имеет видимые повреждения (на парогенераторе или утюге), то включать ее уже нельзя. Отнесите ее в сервисный центр.
- Парогенератор следует устанавливать на ровную горизонтальную поверхность, устойчивую к повышенным температурам.
- Систему следует размещать на устойчивой гладильной доске. Данное устройство соответствует директиве 89/336/EEC по подавлению радиопомех.



## Описание

- 1) Фиксатор кнопки выброса пара (только у некоторых моделей)
- 2) Кнопка выброса пара
- 2А) Курок выброса пара (только у некоторых моделей)
- 2В) Колесико выброса пара с верхним и нижним доступом и конечным фиксатором для продолжительной подачи пара (только у некоторых моделей).
- 3) Регулятор температуры
- 4) Индикатор нагрева
- 5) Направляющие прутя
- 6) Подставка для утюга
- 7) Кнопка включения/выключения
- 8) Распорки для наматывания шнура
- 9) Гнезда для зажимов
- 10) Регулятор пара
- 11) Предупредительный индикатор отсутствия воды
- 12) Крышка резервуара
- 13) Индикатор готовности пара

## Полезные советы

- Первоначальный внешний вид и мягкость вещей, таких как вельвет или шерсть, перчатки или сумки, и т.д., можно восстановить, проведя утюгом на некотором расстоянии от поверхности ткани и обдавая ее струями пара.
- Чтобы удалить с ковра следы от мебели, и восстановить его первоначальный вид, направьте пар так, чтобы он проник в спрессованный ворс, затем слегка пройдитесь по этому месту щеткой.
- Не используйте и не оставляйте утюг в местах, где его подошва может соприкоснуться с металлическими молниями, крючками, кольцами, и т.д., так можно ее поцарапать.
- Содержите поверхность подошвы в чистоте - прочищайте ее, когда она остынет, влажной тканью. Подошву нельзя обрабатывать веществами, удаляющими окислы.
- После использования дайте утюгу остыть, прежде чем убрать его на хранение. Когда утюг горячий, старайтесь не дотрагиваться до резервуара.
- Храните гладильную систему в сухом месте.
- Воду, оставшуюся в резервуаре после глажения, можно не выливать. Но если Вы оставляете систему без использования надолго, то резервуар следует опорожнить.
- Перед глажением разделяйте вещи в соответствии с рекомендуемой для них температурой, и начинайте глажение с тех, которые требуют самой низкой температуры.

- К шелковым вещам можно применять сухое глажение, но гладить их следует с изнанки.
  - Шерсть, хлопок и тонкое белье можно гладить с паром, как с лицевой стороны, так и с изнанки, но прокладывая при этом тонкую ткань между вещью и утюгом, чтобы вещь не лоснилась после глажения.
  - Нахрамаленная ткань требует при глажении большей влажности.
  - Если вещь имеет белый или другой светлый цвет, то ее можно гладить с лицевой стороны, а темную вещь следует гладить с изнаночной. Вышивка тоже должна проглаживаться только с изнаночной стороны, так она будет рельефнее выступать на ткани.
  - Льняные вещи следует гладить с обильным паром. Темные участки нужно проглаживать с изнанки, чтобы они после глажения не лоснились.
  - Лацканы проглаживайте с лицевой стороны.
  - Каждый раз, когда Вы включаете утюг (в том числе и в первый раз), или если Вы не пользовались паром в течение нескольких минут, нажмите кнопку сброса пара несколько раз подряд. При этом направляйте подошву утюга в сторону от гладильной доски. Так Вы удалите остывшую воду из парового контура.
  - Во время глажения утюг можно ставить вертикально (рис. 3). Но перед этим убедитесь, что поверхность ровная и утюг не опрокинется.
  - В этой гладильной системе предусмотрены два направляющих прута. Перед началом глажения Вы должны установить прутя в соответствующее положение, чтобы облегчить перемещения **подающей трубки** утюга и избежать помех при глажении. Если Вы правша, то извлеките сначала задний конец левого прута движением вверх, затем передний (рис. 1). Затем вставьте прут в гнездо в одну линию с другим прутком (рис. 2). Если Вы левша, то выполните те же действия с правым прутком (рис. 3). Чтобы убрать прутя после глажения, выполните действия в обратной последовательности, вставляя их сначала передними концами, затем задними.
- Внимание! Во время глажения прутя, прикрепленные к основанию блока управления, могут сильно нагреться. Не касайтесь их!**

## Руководство по работе с гладильной системой

### Глажение с паром

Перед тем как приступить к глажению, убедитесь, что вещь можно гладить с паром.

Система работает с **обычной водопроводной водой**. Если вода очень жесткая (жесткость выше 27 °F), то мы рекомендуем разбавлять водопроводную воду наполовину дистиллированной водой.

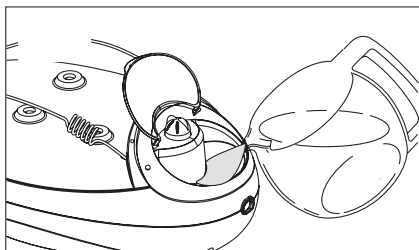
### Не используйте одну дистиллированную воду.

Не растворяйте химические вещества и моющие средства в воде, заливаемой в резервуар (например, туалетную воду, эссенции, растворы, удаляющие накипь, и т.д.).

### Наполнение резервуара и подключение к электросети

Убедитесь, что электрический шнур извлечен из розетки.

Перед началом глажения **всегда** полностью заливайте резервуар.



Поднимите крышку резервуара (12) за ее рукоятку.

Заливайте воду в резервуар до тех пор, пока не увидите ее край в зоне наполнения (рис. 7).

Всегда заполняйте резервуар водой перед тем, как включить гладильную систему, даже если Вы собираетесь выполнять сухое глажение.

Это продлит срок службы системы, и, кроме того, будет экономить электроэнергию (когда резистор размыкается по достижению рабочего давления).

Теперь можете подсоединить систему к электросети.

### Работа с гладильной системой

Нажмите на кнопку (7), чтобы включить парогенератор. При этом загорятся индикаторы «готовность пара» (13) и «нагрев утюга» (4).

**Внимание: Новый утюг при первом включении может слегка дымить и издавать специфический запах в течение нескольких минут. Это нор-**

**мальное явление, оно вызвано нагревом и последующим высыханием герметизирующих веществ, использовавшихся для сборки парогенератора и утюга.**

Помещение следует проветрить.

Также можно услышать звук работы насоса, подающего воду в парогенератор.

**Установите регулятор температуры (3) на сектор с символом, который соответствует режиму глажения определенного типа ткани (рис. 5).**

**Подождите, пока не погаснут индикаторы «готовность пара» (13) и «нагрев утюга» (4), и после этого приступайте к глажению.**

**Внимание: Оба индикатора будут включаться и гаснуть во время глажения, вместе с понижением и повышением температуры парогенератора и утюга.**

Это нормальный рабочий режим, и он не должен служить поводом для беспокойства.

Во время глажения Вы можете услышать, что насос периодически включается и отключается. Это тоже нормальное явление.

Звук вызывается подачей воды из резервуара в парогенератор.

Это нормальный рабочий режим, и он не должен служить поводом для беспокойства.

Рукоятка парорегулятора (10) позволяет увеличивать и уменьшать количество выпускаемого пара.

**Внимание:** Когда Вы включаете утюг, рекомендуем установить рукоятку в положение максимальной интенсивности парообразования.

### Сброс пара в моделях для профессионального глажения

Чтобы выпустить пар нажмите кнопку выброса пара (2), расположенную на утюге.

**Внимание:** Если на Вашем утюге есть и кнопка выброса пара (2), и курок выброса пара (2A), то Вы можете использовать или кнопку, или курок на свое усмотрение.

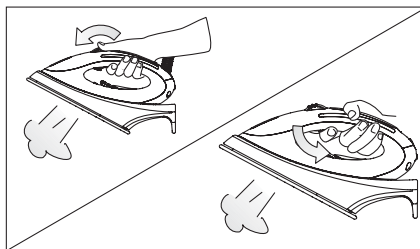
В некоторых моделях для профессионального глажения фиксатор (1) позволяет осуществлять непрерывную подачу пара. **Он механически удерживает кнопку сброса пара в нажатом положении**, избавляя от необходимости делать это вручную.

Чтобы использовать эту функцию, просто нажмите кнопку (2) и сдвиньте фиксатор назад.

Чтобы отпустить кнопку, сдвиньте фиксатор вперед.

## Выброс пара в моделях для домашнего глажения

Чтобы выпустить пар поверните колесико (2В) вперед. Колесико также можно вращать и с нижней стороны ручки (рис. 8).



Чтобы получить непрерывную **подачу пара**, вращайте колесико вперед до тех пор, пока оно не зафиксировается на одном месте.

## Наполнение резервуара водой

Когда вода в парогенераторе заканчивается, загорается предупредительный индикатор (11). При этом Вам следует наполнить резервуар водой как можно скорее (максимум через 2 минуты), следуя инструкциям по заполнению, приведенным выше. Это позволит продолжить глажение, не прерывая его.

Если Вы наполнили резервуар позже (более чем через 2 минуты), то система перестанет вырабатывать пар. Как только резервуар наполнится, система начнет работать так, как если бы она была включена перед началом глажения.

Пар будет готов через пять минут, и за эти пять минут Вы 4 или 5 раз услышите, как насос работает в течение 30 секунд.

Парогенератор теперь стабилизировался и перешел к нормальному функционированию, периодически пополняясь водой из резервуара.

**Когда загорается предупредительный индикатор отсутствия воды (11), не следует продолжать глажение во время работы насоса.**

**Если не соблюдать эту рекомендацию, то некоторые внутренние элементы системы могут безвозвратно испортиться.**

- Когда вода в резервуаре заканчивается, работа насоса становится громче.

Это нормальный рабочий режим, и он не должен служить поводом для беспокойства. Однако, как описано выше, Вам следует немедленно наполнить резервуар водой.

- Никогда не оставляйте крышку резервуара (12) открытой:

после пополнения уровня воды в парогенераторе следует закрыть крышку, чтобы избежать повреждения подошвы утюга.

Вы будете укладывать систему на хранение, проследите, чтобы крышка была плотно закрыта: это предотвратит попадание в резервуар инородных частиц и пыли, которые могут нарушить работу насоса.

## Сухое глажение

Подсоедините систему к электросети.

Нажмите кнопку (7), чтобы включить питание системы.

При этом загорятся индикаторы (13) и (4).

Установите рукоятку терморегулятора (3) на температуру, соответствующую тому типу ткани, которую Вы собираетесь гладить (рис. 5).

При сухом глажении не используйте кнопки выброса пара (2 или 2В)

Внимание: Когда утюг достигнет заданной температуры, индикатор (4) погаснет.

## После глажения

Подождите, пока не остынет утюг, затем установите подставку для утюга в ее первоначальное положение.

Когда утюг горячий, старайтесь не касаться резервуара.

Определенные модели снабжены распорками для сматывания электрического шнура.

Изготовитель может вносить модификации в гладильную систему без предварительного уведомления потребителей.

## СИСТЕМА ГЛАДИЛЬНАЯ модели: WX8 000.

Установленный производителем срок службы на изделие равен 5 (пять) лет с даты производства, при условии использования изделия в строгом соответствии с инструкцией по эксплуатации и применимым техническим стандартам.

Сертифицировано РОСС RU.0001.11МЕ10 «ТЭСБЭТ» Сертификат соответствия: РОСС ИТ.МЕ10. В05382 Срок действия: с 04.11.2004 по 04.11.2007 Соответствуют требованиям нормативных документов ГОСТ РМЭК 335-2-3-95, ГОСТ Р 51318.14.1-99, ГОСТ Р 51318.14.2-99, ГОСТ Р 51317.3.2-99, ГОСТ Р 51317.3.3-99