

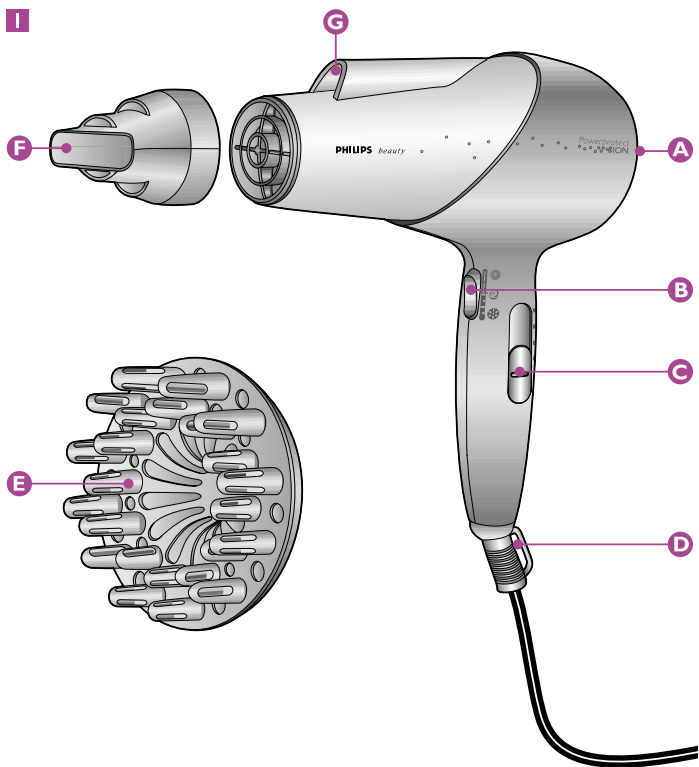
beauty

Powerprotect ION

HP4898

PHILIPS





Введение

Фен Philips Powerprotect ION отвечает всем вашим требованиям к укладке волос, делая их красивыми и блестящими и исключая спутывание волос. Расположенный внутри фена ионизатор испускает отрицательно заряженные ионы, создающие вокруг волос ионное облако. Отрицательно заряженные ионы уменьшают накопление электростатического заряда и способствуют поддержанию хорошего состояния волос, делая их гладкими и предотвращая спутывание.

Научные исследования показали, что высушивание волос при чрезмерно высокой температуре может привести к их пересушиванию. Пересушенные волосы ощущаются грубыми и выглядят тусклыми и спутанными. Принимая во внимание, что обычные фены могут нагревать волосы до очень высоких температур (приблизительно до 80°C), отличительной особенностью фена Powerprotect ION является наличие системы ограничения тепловой мощности - Powerprotect System.

Для получения дополнительной информации относительно этого фена или других изделий производства компании "Филипс" посетите наш веб-сайт: www.philips.com/beauty.

Общее описание (рис. 1)

- A** Вентиляционная решетка
- B** Качающийся переключатель выбора температурного режима
 - ☉ Режим сверхбыстрой сушки Quick-Dry
 - ☺ Установка режима бережной сушки Protect
 - ❄ Режим фиксирующего прическу охлаждения Cool
- C** Воздушный поток и ползунковый переключатель вкл./ выкл.
 - ○ = выкл.
 - I = Мягкий поток воздуха, рекомендован специально для укладки волос
 - II = Умеренный воздушный поток для бережной сушки и укладки волос.
 - III = Сверхсильный воздушный поток для быстрой сушки волос
- D** Петля для подвешивания прибора

- E** Диффузор для создания объема
- F** Концентратор
- G** Ионизатор

Внимание

Прежде чем начать пользоваться прибором, внимательно ознакомьтесь с настоящим руководством и сохраните настоящее руководство по эксплуатации в качестве справочного материала.

- ▶ Прежде, чем подключить прибор к электросети, убедитесь в том, что напряжение, указанное на приборе, соответствует напряжению электросети в вашем доме.
- ▶ Регулярно проверяйте состояние сетевого шнура. Запрещается пользоваться прибором, если сетевая вилка, сетевой шнур или сам прибор поврежден.
- ▶ В случае повреждения сетевого шнура его необходимо заменить только в торговой организации или в уполномоченном сервисном центре компании «Филипс», или в сервисном центре с персоналом аналогичной квалификации, чтобы обеспечить безопасную эксплуатацию прибора.
- ▶ Избегайте попадания воды в прибор! Не пользуйтесь прибором для укладки волос рядом с ванной, бассейном, раковинами и подобными резервуарами, заполненными водой. Если вы пользуетесь прибором в ванной комнате, то после работы выньте вилку шнура питания из розетки электросети, поскольку близость воды является опасным фактором, даже когда прибор выключен.
- ▶ Для обеспечения дополнительной защиты советуем вам установить ограничитель остаточного тока (RCD), рекомендованный для электропитания ванной комнаты, с номинальным остаточным рабочим током, не превышающим 30 мА. Проконсультируйтесь со специалистом-электриком.
- ▶ Храните прибор в местах, недоступных для детей.
- ▶ Решетка вентилятора должна всегда быть свободной.
- ▶ Прибор автоматически отключается при перегреве. Выключите прибор и дайте ему остыть в течение нескольких

минут. Перед повторным включением прибора убедитесь, что решетка вентилятора не засорена пылью, волосами и т.п.

- ▶ Всегда выключайте фен перед тем, как отложить его даже на короткое время.
- ▶ Всегда отключайте прибор от электросети после использования.
- ▶ Не наматывайте сетевой шнур вокруг прибора.
- ▶ При использовании фена вы можете заметить появление специфического запаха. Это вызвано наличием образующихся ионов, которые не представляют опасности для человека.
- ▶ Не исследуйте ионизатор с помощью металлических предметов.
- ▶ Уровень шума: L= 86 дБ(А) что соответствует I пВт

Как пользоваться прибором

Сушка волос

- 1** Вставьте вилку шнура питания в розетку электросети.
- 2** Включите прибор, установив переключатель в нужное положение (рис. 2).
 - = Выкл.
 - I = Мягкий поток воздуха, рекомендован специально для укладки волос
 - II = Умеренный воздушный поток для бережной сушки и укладки волос.
 - III = Сверхсильный воздушный поток для быстрой сушки волос

Образование ионов будет происходить автоматически.

- 3** Задайте нужный температурный режим, нажав на качающийся переключатель.


Режим сверхбыстрой сушки Quick-Dry

- ▶ ☉ Режим Quick-Dry позволяет очень быстро высушить мокрые волосы (рис. 3).


Только для сушки мокрых волос рекомендуется использовать режим быстрой сушки Quick-Dry. Когда волосы почти полностью

высохли, используйте режим защиты от пересушивания, чтобы уменьшить риск пересушивания волос.

Режим защиты от пересушивания

- ▶  Режим защиты от пересушивания обеспечивает бережное высушивание волос при щадящей температуре 57°C (рис. 4).

Режим фиксирующего прическу охлаждения

- ▶  Режим Cool фиксирует созданную вами прическу посредством охлаждения уложенных волос (рис. 5).

Для долгого сохранения прически, установите качающийся переключатель в положение режима фиксации Cool и направьте поток холодного воздуха на волосы, чтобы закрепить прическу.

- 4** Высушивая волосы, совершайте феном движения, имитирующие расчесывание волос, и держа его на небольшом расстоянии от волос (рис. 6).
- 5** Установите максимальную интенсивность потока (III) и режим быстрой сушки Quick-Dry или режим бережной сушки для сверхбыстрого высушивания волос.
- 6** Для сушки коротких волос или создания укладки задайте режим более низкой интенсивности воздушного потока (I-II).

Насадки

Концентратор

Концентратор позволяет направлять поток воздуха прямо на щетку или расческу, с помощью которых вы укладываете волосы.

- 1** Для установки концентратора просто наденьте его на прибор до щелчка. Снимайте концентратор, потянув его на себя (рис. 7).
- 2** Включите фен, установив ползунковый переключатель интенсивности воздушного потока в положение I, II или III.
- 3** Вы можете укладывать волосы с помощью щетки или расчески во время высушивания волос (рис. 8).

Диффузор для создания объема

Диффузор для создания объема специально разработан для бережного высушивания как прямых, так и вьющихся или волнистых волос.

- ▶ Диффузор создает мягкий воздушный поток и позволяет вам создать объемные и упругие локоны (рис. 9).
- 1** Для установки диффузора просто наденьте его на прибор до щелчка и совместите стрелку на диффузоре со стрелкой на цилиндрическом корпусе. Снимайте диффузор, потянув его на себя (рис. 10).
- ▶ Для придания прическе объема у корней волос поднесите фен к голове так, чтобы концы штырей касались кожи головы (рис. 11).
- 2** Для равномерного распространения теплого воздуха по вашим волосам совершайте феном круговые движения (рис. 12).

Вьющиеся или волнистые волосы

- ▶ При укладке вьющихся или волнистых волос держите диффузор на расстоянии 10-15 см от головы, чтобы волосы высыхали постепенно (рис. 13).
 - Тем временем вы можете уложить волосы свободной рукой или расческой.
 - В процессе сушки вы также можете удерживать пряди волос в руке для укладки локонов или волн. Это придаст локонам упругость и прочность.

Длинные волосы

- ▶ Чтобы высушить длинные волосы, вы можете распределить пряди волос на верхней части диффузора (рис. 14).
- ▶ Либо вы можете расчесать волосы вниз пальцами диффузора во время сушки (рис. 15).

Советы по укладке и сушке волос

Вот одна из причесок, которую вы можете легко и бережно создать, используя фен Philips Powerprotect ION. По мере освоения фена, вы обнаружите множество других способов создания великолепных причесок. Просто используйте свое воображение!

- 1** После обычного мытья волос шампунем и кондиционером начните сушку волос, для чего промокните их полотенцем и тщательно расчешите.
- 2** Расположите диффузор в волосах таким образом, чтобы кончики штырьков диффузора касались кожи головы. Совершая диффузором круговые движения, вы будете приподнимать волосы в направлении основания диффузора, а поток воздуха проходящий сквозь штырьки высушат волосы вверх от корней. Продолжайте до тех пор, пока волосы у корней не высохнут.
- 3** Включите более слабый поток воздуха и продолжайте сушить волосы, пока они не высохнут полностью. Во время сушки волос создайте желаемую прическу с помощью щетки или расчески.
- 4** Для того, чтобы создать объем на концах прядей, держите диффузор в горизонтальном положении и поместите на некоторое время несколько прядей у основания диффузора между его пальцев. Мягкий поток воздуха не будет сдувать завитки или волны при высушивании волос.
- 5** По окончании, закрепите прическу холодным потоком воздуха.

Установите качающийся переключатель на режим Cool фиксации прически.

Очистка прибора

Перед очисткой необходимо вынуть вилку шнура питания фена из розетки электросети.

Запрещается споласкивать прибор под струей воды.

- ▶ Для очистки прибора пользуйтесь сухой тканью.
- ▶ Для очистки насадок вы можете воспользоваться влажной тканью или промыть их под струей водопроводной воды.

Прежде чем очистить насадки, снимите их с прибора.

- ▶ Вентиляционная решетка является съемной для облегчения очистки прибора (рис. 16).

Хранение

Перед тем, как убрать фен, необходимо вынуть вилку шнура питания из розетки электросети.

- ▶ Уберите прибор в безопасное место и дайте ему остыть.
- ▶ Не наматывайте сетевой шнур вокруг прибора.
- ▶ Прибор можно хранить, подвешивая его за специальную петлю.

Замена

- ▶ В случае повреждения сетевого шнура его необходимо заменить только в торговой организации или в уполномоченном сервисном центре компании «Филипс», или в сервисном центре с персоналом аналогичной квалификации, чтобы обеспечить безопасную эксплуатацию прибора.
- ▶ Для проверки или ремонта прибора всегда обращайтесь в уполномоченный сервисный центр компании "Филипс". Вследствие неквалифицированного ремонта эксплуатация прибора может стать чрезвычайно опасной для пользователя.

Гарантия и обслуживание

По поводу дополнительной информации или в случае возникновения каких-либо проблем обращайтесь на Web-сайт компании «Филипс» по адресу www.philips.com или в центр компании «Филипс» по обслуживанию потребителей в вашей стране (вы найдете его номер телефона на международном гарантийном талоне). Если подобный центр в вашей стране отсутствует, обратитесь в вашу местную торговую организацию компании «Филипс» или сервисное отделение компании Philips Domestic Appliances and Personal Care BV.

Обнаружение и устранение неисправностей

Если у вас возникли проблемы с феном, и их не удастся решить самостоятельно, используя руководство по обнаружению и устранению неисправностей, обратитесь в ближайший Сервисный центр компании "Филипс", или в центр компании «Филипс» по обслуживанию потребителей в вашей стране.

Проблема

Прибор не включается

Решение

Возможна неисправность в сетевой розетке, к которой подключен прибор.

Проверьте исправность сетевой розетки.

Возможно, прибор перегрелся и автоматически отключился:

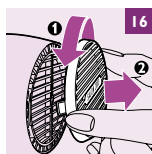
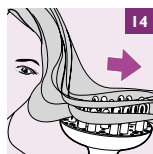
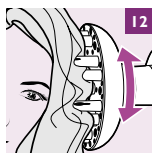
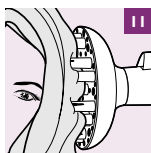
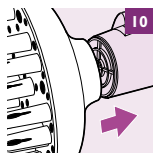
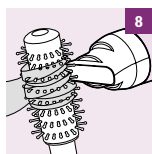
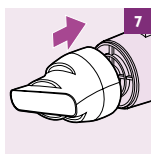
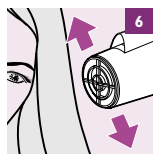
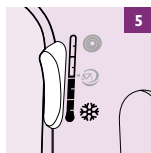
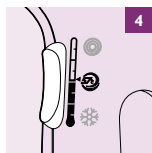
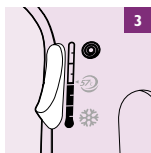
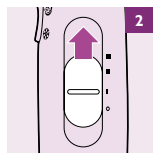
Выключите прибор и дайте ему остыть в течение нескольких минут. Перед повторным включением прибора убедитесь, что решетка вентилятора не засорена пылью, волосами и т.п.

Возможно, что напряжение в сети не подходит для вашего прибора:

Проверьте, соответствует ли напряжение, указанное на заводской табличке прибора, напряжению в сети.

Возможно, поврежден шнур питания:

В случае повреждения сетевого шнура его необходимо заменить только в торговой организации или в уполномоченном сервисном центре компании «Филипс», или в сервисном центре с персоналом аналогичной квалификации, чтобы обеспечить безопасную эксплуатацию прибора.





www.philips.com



100% recycled paper
100% papier recyclé

4222 002 6026 I