

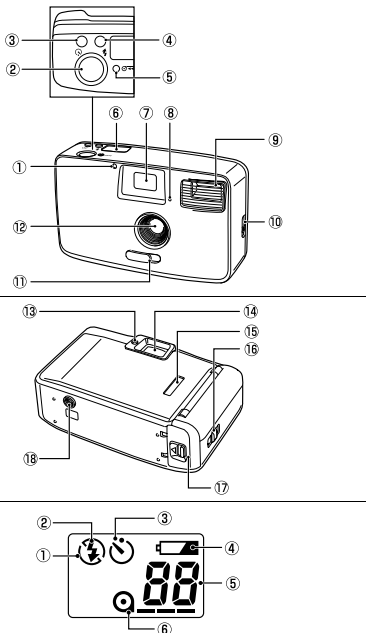
# Canon

## PRIMA BF-10/BF-10

DATE

## SURE SHOT BF-10/BF-10

DATE



### Инструкция (Русский)

#### Элементы камеры и их назначение

##### ВИД СПЕРЕДИ

- 1 Индикатор автоспуска/лампа уменьшения эффекта "красных глаз"
- 2 Кнопка спуска затвора
- 3 Кнопка автоспуска
- 4 Кнопка выбора режима работы вспышки
- 5 Кнопка обратной перемотки частично отснятой пленки
- 6 ЖК-дисплей
- 7 Окно видоискателя
- 8 Датчик экспонометра
- 9 Вспышка
- 10 Рычаг фиксатора задней крышки
- 11 Рычаг крышки объектива (выключатель питания)
- 12 Объектив

##### ВИД СЗАДИ

- 1 Зеленый индикатор (индикатор готовности вспышки)
- 2 Видоискатель
- 3 Окно контроля пленки
- 4 Крепление ремня
- 5 Крышка отсека элементов питания
- 6 Штативное гнездо

##### ЖК-ДИСПЛЕЙ

- 1 Индикатор отключенной вспышки
- 2 Индикатор включенной вспышки
- 3 Индикатор автоспуска
- 4 Индикатор уровня заряда элементов питания
- 5 Счетчик кадров
- 6 Индикатор пленки

Благодарим Вас за приобретение изделия марки Canon. Рекомендуем Вам подробно ознакомиться с настоящей инструкцией и внимательно изучить принципы работы фотокамеры.

### 1 Установка элементов питания

В фотокамере используются два щелочных элемента питания типа AA.

- Следите за правильностью ориентации клемм + и -.
- Не используйте никель-кадмиевые или литиевые аккумуляторы.

Если при включении камеры на ЖК-дисплее мигает символ , замените элементы питания на новые.

### 2 Зарядка пленки

Используйте пленку с DX-кодом, имеющую чувствительность ISO 100 или 400. Камера автоматически определяет чувствительность пленки и устанавливает оптимальные параметры.

- Установите пленку в требуемое положение между направляющими.
- При вытягивании пленки из кассеты пленка должна быть полностью натянута.
- Если на счетчике кадров не отображается цифра "1", зарядите пленку заново.

### 3 Съемка

Расстояние до снимаемого объекта должно составлять не менее 1,2 м. Когда пленка закрывается, камера автоматически перематывает пленку, и на ЖК-дисплее начинает мигать индикатор пленки.

- Удерживая фотокамеру, следите за тем, чтобы не заслонять объектив, экспонометрический датчик и вспышку пальцами, волосами или наручным ремнем.

### 4 Выбор режима работы вспышки

Кнопкой выбора режима работы вспышки установите требуемый режим из числа перечисленных ниже:

Автоматическая вспышка (символ отсутствует):  
 В условиях низкой освещенности вспышка срабатывает автоматически.

↓  
 \* Вспышка включена (срабатывает при съемке всех кадров):  
 Вспышка срабатывает всегда, независимо от условий освещения.

↓  
 \* Вспышка выключена (не срабатывает ни при каких условиях):  
 Вспышка не срабатывает независимо от условий освещения во время съемки.

- При частом использовании вспышки подождите, пока не загорится индикатор готовности вспышки и вспышка не зарядится полностью для съемки следующего кадра.
- В камере предусмотрена функция "Уменьшение эффекта красных глаз", сводящая к минимуму эффект "красных глаз", часто возникающий при съемке со вспышкой при недостаточном освещении.

### 5 Использование автоспуска

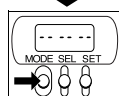
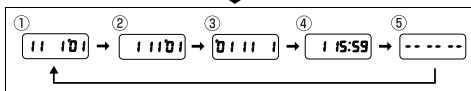
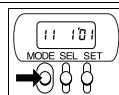
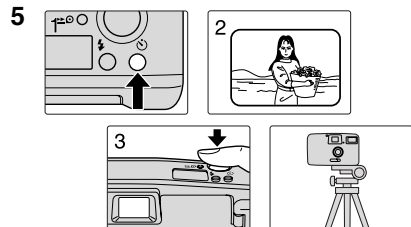
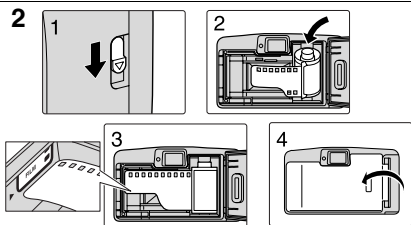
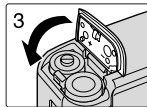
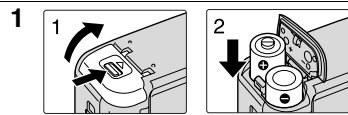
- Индикатор автоспуска мигает в течение 8 с, затем в течение 2 с до срабатывания затвора горит непрерывно.
- Для отключения автоспуска выключите камеру.

### 6 Технические характеристики

Тип:	полностью автоматическая 35-миллиметровая камера с межлинзовым затвором и фиксированной фокусировкой
Размер изображения:	24 x 36 мм
Объектив:	26 мм f/6
Фокусное расстояние:	от 1,2 м до бесконечности
Затвор:	с электронным управлением, от 1/40 до 1/250
Зарядка пленки:	автоматическая
Перемотка пленки:	автоматическая, с возможностью обратной перемотки частично отснятой пленки
Автоспуск:	съемка с задержкой 10 с
Чувствительность пленки:	для пленки с DX-кодом автоматически устанавливается ISO 100 или 400
Встроенная вспышка:	встроенная вспышка, автоматическое срабатывание при недостаточном освещении; возможно принудительное включение/отключение вспышки
Дальность работы вспышки (м):	ISO 100: 1,2 - 2,1 м ISO 200: 1,2 - 3 м ISO 400: 1,2 - 4,2 м
Время зарядки вспышки:	прибл. 6 с.
Источник питания:	два щелочных элемента питания типа AA; использование никель-кадмиевых или литиевых аккумуляторов типа AA не допускается.
Габариты (Ш x В x Г):	МОДЕЛЬ БЕЗ ВПЕЧАТЫВАНИЯ ДАТЫ 109 x 64,3 x 37,2 мм МОДЕЛЬ С ВПЕЧАТЫВАНИЕМ ДАТЫ 109 x 64,3 x 41,7 мм
Вес:	МОДЕЛЬ БЕЗ ВПЕЧАТЫВАНИЯ ДАТЫ 145 г МОДЕЛЬ С ВПЕЧАТЫВАНИЕМ ДАТЫ 150 г

- Все указанные выше данные основаны на стандартах тестирования и измерения, применяемых компанией Canon.
- Технические характеристики и внешний вид могут быть изменены без предварительного уведомления.

Эмблема обозначает соответствие директивам Европейского сообщества (EC).



### РУССКИЙ ВПЕЧАТЫВАНИЕ ДАТЫ И ВРЕМЕНИ

Данная фотокамера позволяет впечатывать дату и время съемки в нижнем правом углу кадра. После приобретения фотокамеры необходимо установить в ней правильную дату и время.

- Календарь работает от источника питания камеры.
- В камере предусмотрен встроенный календарь до 2049 года.

Для выбора требуемого режима нажимайте кнопку MODE, режимы циклически переключаются в показанной на рисунке последовательности.

### 1 УСТАНОВКА ДАТЫ И ВРЕМЕНИ

Кнопкой MODE выберите требуемый режим. Нажимайте кнопку SEL до тех пор, пока на дисплее отображения даты не начнут мигать цифры, которые требуется изменить. Затем кнопкой SET установите требуемые значения.

- Данные на дисплее отображения даты изменяются, если удерживать кнопку SET нажатой.
- 1 Ноябрь, 1-ое, 2001 г. → 2 1-ое ноября 2001 г. → 3 2001 г., ноябрь, 1-ое → 4 1-ое число, 15:59 → 5 Дата не впечатывается

### 2 Если впечатывать дату не требуется, выберите вариант "----".