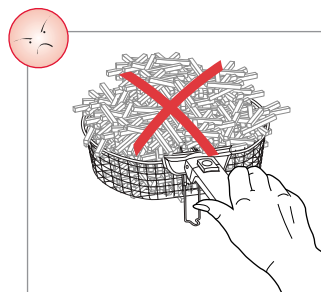
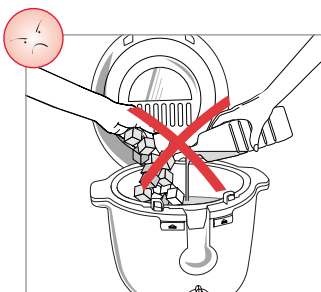
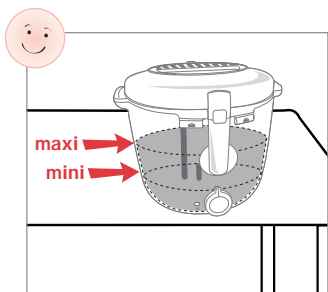
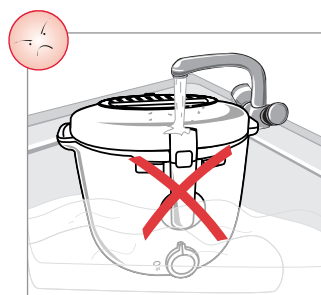
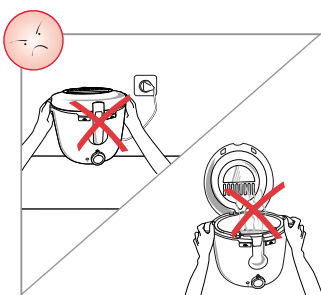
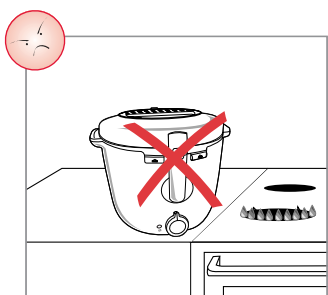
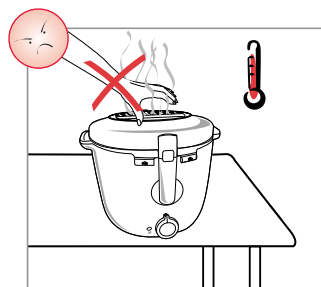
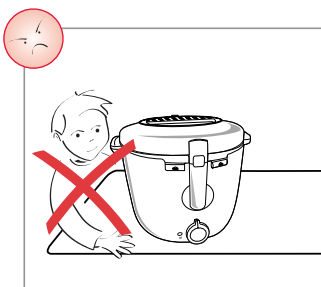
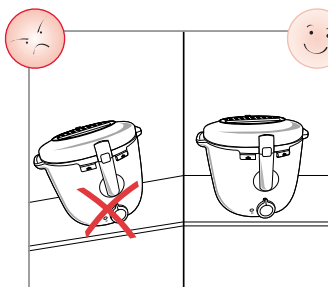
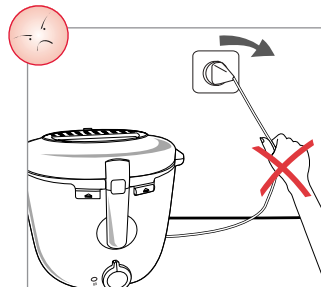
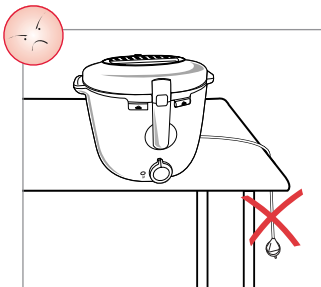
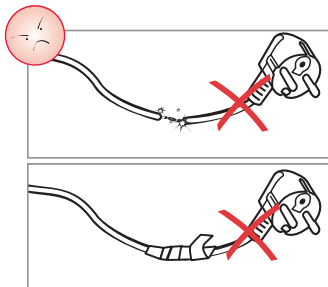


Français	•	Conseils de sécurité	3
English	•	Safety instructions	3
Deutsch	•	Sicherheitshinweise	4
Nederlands	•	Veiligheidsvoorschriften	5
Italiano	•	Norme di sicurezza	6
Español	•	Consejos de seguridad	6
Português	•	Conselhos de segurança	7
Ελληνικά	•	ΣΥΜΒΟΥΛΕΣ ΑΣΦΑΛΕΙΑΣ	8
Dansk	•	Sikkerhedsforanstaltninger	9
Svenska	•	Säkerhetsföreskrifter	9
Norsk	•	Sikkerhetsforskrifter	10
Suomi	•	Turvaohjeet	11
РУССКИЙ	•	Меры безопасности	11
Polski	•	Instrukcja bezpieczeństwa	12
Magyar	•	Biztonsági utasítások	13
Česky	•	Bezpečnostní pokyny	13
Slovensky	•	Bezpečnostné pokyny	14
Srpski	•	Bezpečnostné pokyny	15
Hrvatski	•	Sigurnosne upute	15
Slovensko	•	Navodila za varnost	16
Български език	•	Инструкции за безопасност	17
Türkçe	•	Güvenlik talimatları	17
Romană	•	Instrucțiuni de siguranță	18
عربي	•	إرشادات للسلامة	١



om termostaten er innstilt på 190°C (= stabilisert temperatur før nedsenking av maten).

For alle problemer, vennligst ta kontakt med et godkjent servicesenter/verksted eller contact@no.groupeseb.com.

Suomi

Turvaohjeet

Tämä laite on voimassa olevien turvallisuusohjeiden ja direktiivien mukainen.

Tarkista että virtalähteen jännite vastaa laitteen jännitettä (ainoastaan vaihtovirta).

Moninaiset voimassa olevat standardit huomioonottaen laite kannattaa tarkistuttaa valtuutetussa huoltopisteessä ennen käyttöä, mikäli sitä käytetään muualla kuin ostomaassa.

Laitte on tarkoitettu ainoastaan kotikäyttöön. Jos laitetta käytetään ammattimaisesti, asiattomasti tai vastoin ohjeita, valmistaja ei ota vastuuta vahingoista ja takuu raukeaa.

Lue käyttöohjeet läpi huolellisesti ja talleta ne.

Virran kytkeminen

- Älä käytä laitetta, jos laite tai johto on vioittunut, jos laite on pudonnut tai kaatunut ja on selvästi vaurioitunut tai ei toimi kunnolla. Jos edellä mainittu tilanne on ilmennyt, laite on toimitettava valtuutettuun huoltoliikkeeseen.

Älä yritä korjata laitetta itse.

- Kytke laite aina maadoitettuun pistorasiaan.

- Älä käytä jatkojohtoa. Jos kuitenkin teet niin, omalla vastuullasi, käytä johtoa joka on hyväkuntoinen, maadoitettu ja on riittävästi mitoitettu laitteen tehoa varten.

- Jos laitteen virtajohto on vaurioitunut, se täytyy vaihtaa valtuutetussa huoltoliikkeessä tai muun ammattihenkilön toimesta, vaaran välttämiseksi.

- Älä jätä johtoa roikkumaan pöydältä.

- Älä irrota johtoa irti seinästä johdosta vetämällä.

- Ota johto irti seinästä heti käytön jälkeen, siirtäessäsi laitetta tai ennen puhdistusta ja huoltoa.

Käyttö

- Käytä laitetta tasaisella, tukevalla alustalla riittävän etäällä vesipisteestä.

- Älä koskaan jätä laitetta lasten ulottuville ilman valvontaa.

- Laitte lämpiää erittäin kuumaksi mikä voi aiheuttaa palovammoja, siksi on tärkeää olla koskematta metalliosiin, suodattimeen tai lasiosiin.

- Älä kytke laitetta lähellä helposti syttyviä materiaaleja (kaihtimet, verhot) tai lähellä lämmonlähteitä (kaasuliesi, lämpölevy).

- Jos öljy leimahtaa liekkeihin älä yritä sammuttaa vedellä vaan sulje kansi ja tukahduta tuli määrällä pyyhkeellä.

- Älä siirrä laitetta kun se on täynnä nestettä tai kuumaa ruokaa.

- Jos laitteessa on irroitettava kulho, älä koskaan ota sitä pois kun laite on kytketty.

- Älä koskaan upota laitetta tai sähköisiä sisältäviä runkoa veteen!

- Ennen laitteen hävittämistä siitä on poistettava ajastimen paristo, joka toimitetaan keräyspisteeseen tai huoltoliikkeeseen (mallista riippuen).

Paistaminen

- Älä koskaan kytke friteerauskeitintä ilman että kulhossa on öljyä tai rasvaa. Öljyn määrä täytyy olla min ja max merkkin välissä.

- Jos käytät kiinteä kasvirasvaa, pilko ja sulata rasva ensin esim. erillisessä kattilassa ja sen jälkeen kaada rasva friteerauskeitinteen kulhoon. Älä koskaan laita kiinteää rasvaa suoraan friteerauskeitinteen, kulhoon tai koriin, tämä saattaa vaurioittaa laitteen.

- Älä sekoita erityyppisiä rasvoja.

- Älä ylitäytä korja, älä ylitä maksimi kapasiteettia.

- Jos laitteessa on irroitettava hajunpoistosuodatin, vaihda se joka 10-15 käyttökerran jälkeen (vaahtomuovisuodatin) 30-40 käyttökerran jälkeen (likaantumisen ilmaisimella varustettu suodatin) tai 80 käyttökerran jälkeen (hiilisuodatin).

Suosituksia

- Suosittelemme rajaamaan paistolämpötilan 170 asteeseen varsinkin perunoita paistettaessa.

- Käytä korja tehdesäsi ranskalaisia perunoita.

- Valvo kypsymistä: älä syö ruskeaa tai paahtunutta vaan kullankeltaista ruokaa.

- Puhdista öljystä muruset jokaisen käytön jälkeen välttääksesi niiden palamista ja vaihda öljy säännöllisesti.

- Syö tasapainoista ja vaihtelevaa ruokaa, joka sisältää runsaasti hedelmiä ja vihanneksia.

- Säilytä tuoreet perunat alle 8 asteen lämpötilassa.

- Hyvän ja nopean paistotuloksen saamiseksi suosittelemme täyttämään korin vain puolilleen perunoita.

- Paistettaessa suuria määriä ruokaa tai perunoita, lämpötila laskee hyvin nopeasti heti korin laskemisen jälkeen. Näin paistettaessa lämpötila ei ole yli 175 astetta jos termostaatti on säädetty 190 asteeseen.

Jos käytössä on ongelmia, ota yhteyttä asiakaspalveluun, lähimpään valtuutettuun huoltoon tai www.groupeseb.com.

Русский

Инструкции по безопасности

Этот прибор соответствует современным правилам безопасности, а также следующим директивам.

Проверьте, соответствует ли напряжение в сети указанному на приборе.

Принимая во внимание разнообразие существующих стандартов при использовании прибора в стране, отличной от той, где он был куплен, проверьте его в сертифицированном центре обслуживания.

Прибор разработан только для домашнего использования. При любом несоответствующем использовании, коммерческом использовании или несоблюдении инструкции изготовитель снимает с себя всякую ответственность, при этом теряется гарантия на прибор.

Прочитайте внимательно следующие инструкции по использованию и соблюдайте их.

Включение в сеть

- Не используйте прибор, если поврежден сам прибор, либо его шнур, прибор падал, вследствие чего он имеет вероятные повреждения. Если шнур электропитания поврежден, он должен быть заменен изготовителем, центром послепродажного обслуживания или квалифицированным специалистом во избежание любой опасности. Не разбирайте прибор самостоятельно.

- Всегда включайте прибор в заземленную сеть.

- Не используйте удлинитель. Если Вы принимаете на себя ответственность использовать удлинитель, убедитесь в том, что он находится в хорошем состоянии, имеет заземленную розетку и соответствует напряжению прибора.

- Не оставляйте шнур свисающим вниз.

- Не выключайте прибор, потянув за шнур.

- Всегда выключайте прибор : как только Вы закончили пользоваться прибором, если Вы хотите его переставить, каждый раз, когда Вы собираетесь его отремонтировать или почистить.

Использование

- Используйте прибор на устойчивой, плоской рабочей поверхности, вдали от источников воды.

- Никогда не оставляйте прибор работающим без присмотра. Дети не должны иметь доступ к прибору.

- Данное электрическое оборудование работает при

высокой температуре, что может послужить причиной возгорания. Не трогайте открытые металлические части, фильтр или смотровое окно.

- Если шнур электропитания поврежден, он должен быть заменен изготовителем, центром послепродажного обслуживания или квалифицированным специалистом во избежание любой опасности.
- Не используйте прибор вблизи легко воспламеняющихся материалов (занавески и т.п.) или вблизи открытых источников тепла (газовая плита и т.п.).
- В случае возгорания, никогда не пытайтесь потушить огонь водой. Закройте крышку. Потушите пламя с помощью влажной тряпки.
- Никогда не перемещайте прибор, когда в нем находится жидкость или горячая пища.
- Никогда не пытайтесь вынуть чашу или дотронуться до нее, когда фритюрница включена и находится в работе.
- Никогда не погружайте прибор или электрическую панель прибора в воду!
- Перед тем, как выбросить прибор, обязательно удалите из него батарейки и аккумуляторы.

Приготовление

- Никогда не включайте фритюрницу без масла или жира. Уровень масла всегда должен быть между обозначениями min и max.
- Если Вы используете твердый растительный жир, сначала порежьте его на кусочки и растопите в отдельной кастрюле, затем постепенно влейте его во фритюрницу. Никогда не кладите твердый растительный жир сразу во фритюрницу или корзину, т.к. это может привести к повреждениям в приборе.
- Не смешивайте масло разных типов.
- Не перегружайте фритюрницу, следуйте указаниям о максимальной вместимости.
- Если у Вас сменный фильтр против запаха, меняйте его после каждых 10-15 использований (фильтр-губка) или после 30-40 использований (картридж с индикатором) или после 80 использований (углеродный фильтр).

Рекомендации

- Ограничить время приготовления при температуре 170°C, в особенности при приготовлении картофеля.
- Использовать корзину для приготовления картофеля-фри.
- Следите за готовностью продукта: не пережаривайте его до коричневого цвета, продукт должен быть золотистого цвета.
- После каждого использования производите очистку масла для устранения из него остатков и регулярно меняйте масло.
- Употребляйте разнообразную пищу и соблюдайте сбалансированную диету, включающую большое количество овощей и фруктов.
- Храните свежий картофель при температуре выше 8°C.
- Для качественного и быстрого приготовления рекомендуется ограничивать количество картофельных чипсов, не превышая _ корзины на каждое приготовление.
- Для большего количества пищи: температура масла падает очень быстро сразу после погружения корзины. Во время приготовления эта температура не выше 175°C, даже если термостат установлен на 190°C.

Если у Вас возникают какие-то проблемы, обращайтесь в ближайший уполномоченный сервисный центр или на сайт www.groupeseb.com.

Польский

Instrukcje dotyczące bezpieczeństwa

To urządzenie jest zgodne z regulacjami dotyczącymi bezpieczeństwa oraz odpowiednimi dyrektywami.

Przed użyciem sprawdź czy napięcie w sieci odpowiada napięciu wskazanemu na urządzeniu.

Z powodu różnic w normach dotyczących elektryczności, jeśli urządzenie jest używane w innym kraju niż zostało zakupione powinno zostać sprawdzone przez Autoryzowany Punkt Serwisowy.

Urządzenie jest przeznaczone wyłącznie do użytku domowego. W przypadku użycia do celów profesjonalnych lub użycia niezgodnego z instrukcją obsługi producent nie ponosi odpowiedzialności.

Instrukcję obsługi należy przeczytać i zachować.

Podłączanie

- Urządzenia nie wolno używać ani podłączać do zasilania, jeśli: przewód zasilający jest uszkodzony lub nie funkcjonuje prawidłowo, urządzenie upadło, urządzenie jest widocznie uszkodzone lub nie funkcjonuje prawidłowo
- W takich przypadkach należy skontaktować się z najbliższym Autoryzowanym Punktem Serwisowym w celu ewentualnej naprawy urządzenia. Nie wolno samodzielnie demontować urządzenia.
- Urządzenie należy podłączać do uziemionego gniazdka.
- Nie należy używać przedłużacza. Jeżeli chcą Państwo jednak użyć przedłużacza na własną odpowiedzialność należy używać przedłużacza, który jest w dobrym stanie technicznym, posiada uziemienie i jest odpowiedni do mocy urządzenia.
- Uszkodzony przewód zasilający musi być wymieniony przez producenta, Autoryzowany Punkt Serwisowy lub osobę o podobnych kwalifikacjach w celu uniknięcia zagrożenia.
- Nie pozostawiać przewodu zasilającego zwisającego.
- Nie odłączać urządzenia ciągnąc za przewód zasilający.
- Urządzenie należy odłączać od sieci: po każdym użyciu, w czasie przesuwania, przed czyszczeniem.

Używanie

- Używać na płaskiej i stabilnej powierzchni roboczej, z dala od wody.
- Nigdy nie pozostawiać urządzenia z zasięgu dzieci bez nadzoru.
- To urządzenie elektryczne funkcjonuje przy wysokich temperaturach, które mogą spowodować oparzenia. Nie dotykać widocznych elementów metalowych, filtra ani okienka.
- Nie włączać urządzenia w pobliżu materiałów łatwopalnych (zasłony, rolety...) lub w pobliżu źródła ciepła (kucharki gazowej, płyty elektrycznej...)
- W razie pożaru nie gasić płomieni wodą. Zamknąć pokrywę i ugasić płomienie wilgotną tkaniną.
- Nie przenosić urządzenia kiedy jest ono wypełnione płynem lub produktami spożywczymi.
- W przypadku modeli z wyjmowaną misą, nie należy nigdy jej wyjmować, kiedy urządzenie jest włączone.
- Nigdy nie zanurzać urządzenia lub elektrycznej podstawy w wodzie!
- Przed wyrzuceniem urządzenia należy usunąć baterię z czasomierza (w zależności od modelu) w Autoryzowanym Punkcie Serwisowym.

Gotowanie

- Nigdy nie podłączać urządzenia bez oleju. Poziom oleju musi być zawsze pomiędzy wskaźnikami min i max.
- Jeśli używa się stalego tłuszczu roślinnego, należy najpierw pokroić go na kawałki i stopić na wolnym ogniu w osobnym naczyniu, następnie ostrożnie przelać do frytownicy.
- Nigdy nie roztopiać tłuszczu stalego bezpośrednio we frytownicy, ponieważ może to prowadzić do zniszczenia urządzenia.
- Nie należy mieszać różnych rodzajów oleju.
- Nie należy przepelniać koszyka, nigdy nie przekraczać maksymalnej pojemności.