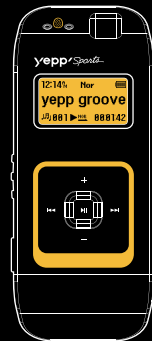


YP-60

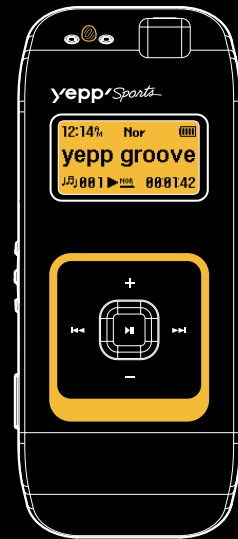
SAMSUNG

ЦИФРОВОЙ АУДИО ПЛЕЕР



yepp
Sports™

- Поддержка функций для занятий спортом
- Функция кодирования
- Использование в качестве съемного диска
- Объемный окружающий звук
- Воспроизведение файлов MP3 и WMA
- FM-приемник
- 15 часов непрерывного воспроизведения



Содержание

Подготовка к работе

Инструкции по технике безопасности.....	4
Меры предосторожности при пользовании зарядным устройством.....	6
Меры предосторожности при зарядке аккумуляторной батареи.....	7
Особенности плеера.....	8
Комплект поставки.....	11
Расположение органов управления (уеpp).....	12

Подсоединение к компьютеру

Подсоединение плеера уеpp к ПК.....	14
Ручная установка драйвера USB.....	18
Использование в качестве съемного устройства для хранения данных.....	22
● Загрузка и выгрузка файлов.....	22
● Отсоединение кабеля USB.....	23
Установка программы уеpp studio.....	24
● Просмотр справки по программе уеpp Studio.....	26
Установка программы Fitness Manager.....	28
Пользование программой Fitness Manager.....	30

Основные функции

Прослушивание музыки и выключение плеера.....	34
Регулировка громкости/Функция блокировки.....	35
Поиск музыкальных и речевых файлов.....	36
Кодирование в формат MP3.....	37
Прослушивание передач в диапазоне FM.....	38
Запись передач в диапазоне FM.....	39

Дополнительные функции

Повтор фрагмента.....	40
Режим МЕНЮ.....	41
Изменение режимов.....	42
Настройка дополнительных функций.....	43
Воспроизведение папок.....	44
Выбор режима воспроизведения.....	45
Выбор звуковых эффектов.....	46
Управление файлами.....	48
● Удаление.....	48
● Форматирование.....	48
Установка времени.....	49
● УСТАНОВКА ВРЕМЕНИ НА ЧАСАХ/ВРЕМЯ ДО ВЫКЛЮЧЕНИЯ ПИТАНИЯ.....	49
● ВРЕМЯ ТАЙМЕРА ТСОУ / ВРЕМЯ ПОДСВЕТКИ.....	50
Настройка конфигурации.....	51
● ДИСПЛЕЙ.....	51
- ИНФОРМАЦИЯ / КОНТРАСТНОСТЬ.....	51
● НАСТРОЙКА ЗВУЧАНИЯ.....	52
- УРОВЕНЬ ЭФФЕКТА WOW.....	52
- БИТРЕЙТ ПРИ КОДИРОВАНИИ.....	53
- ВКЛЮЧЕНИЕ/ВЫКЛЮЧЕНИЕ ЗВУКОВОГО СИГНАЛА / ГРОМКОСТЬ ПО УМОЛЧАНИЮ.....	53
● Настройка дополнительных региональных функций.....	54
- ЯЗЫК / ЕДИНИЦЫ ИЗМЕРЕНИЯ.....	54
Функция навигации.....	55
Настройка FM приемника.....	56
Использование функций для занятий спортом.....	57

Приложение










Структура МЕНЮ.....	62
---------------------	----

Сведения для покупателя

Устранение проблем.....	64
Технические характеристики.....	66

Инструкции по технике безопасности

Чтобы не получить травму и не повредить плеер, внимательно прочтите и уясните для себя эти инструкции.

<p>Не подвергайте плеер воздействию экстремальных температур (выше +35°C и ниже -5°C). Не подвергайте его воздействию влаги.</p> 	<p>Не давите на плеер с излишней силой</p> 	<p>Не допускайте попадания в плеер инородных предметов.</p> 
<p>Не кладите на плеер тяжелые предметы.</p> 	<p>Не подвергайте плеер воздействию химических веществ, таких, как бензол или растворители.</p> 	<p>Не пользуйтесь плеером вблизи от любых устройств, генерирующих сильные магнитные поля.</p> 
<p>Не подвергайте плеер воздействию прямых солнечных лучей или источников тепла.</p> 	<p>Не держите плеер в запыленных местах.</p> 	<p>Не пытайтесь самостоятельно разобрать или ремонтировать плеер.</p> 

* Имейте в виду, что наша компания не несет ответственности за ущерб вследствие утраты сохраненных или записанных данных по причине поломки, ремонта или по каким-либо иным причинам.

Наушники

Следуйте правилам безопасности дорожного движения

- Не пользуйтесь наушниками при управлении автомобилем или поездке на велосипеде. Это не только опасно, но и запрещено законом в некоторых странах.
- Если на улице вы будете слушать музыку в наушниках на большой громкости, это может привести к несчастному случаю, особенно при переходе через дорогу.

Чтобы защитить ваш слух

- Не пользуйтесь наушниками на слишком большой громкости. Врачи предупреждают, что прослушивание музыки на большой громкости в течение длительного времени вредно для слуха.
- Если вы почувствовали звон в ушах, уменьшите громкость или прекратите прослушивание.

Рабочая температура и влажность

- Температура: 5°C ~ 35°C
- Влажность: 10 ~ 75%

Информация по защите окружающей среды

- Соблюдайте местное законодательство, касающееся утилизации упаковочных материалов, использованных батарей и устаревшей аппаратуры.
- Упаковка плеера уэрр сделана из картона, полиэтилена и т.п.; в ней не используются вредные материалы.



AЯ46

"Настоящий продукт маркирован знаком соответствия на основании сертификата соответствия, выданного органом по сертификации-Ростест-Москва"

Меры предосторожности при использовании зарядным устройством



ВНИМАНИЕ

ОПАСНОСТЬ ПОРАЖЕНИЯ ЭЛЕКТРИЧЕСКИМ ТОКОМ. НЕ ОТКРЫВАТЬ



Прикосновение к неизолированным элементам внутри зарядного устройства может привести к поражению электрическим током.

Для вашей безопасности, не открывайте корпус зарядного устройства.



Внимательно прочтите данную Инструкцию для пользователя. Это поможет вам предотвратить любые проблемы, которые могут возникнуть при использовании зарядным устройством.

Предупреждение

- Во избежание пожара или поражения электрическим током, не пользуйтесь зарядным устройством вблизи от воды.

Внимание

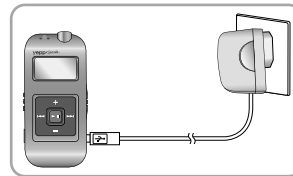
- Во избежание поражения электрическим током, используйте зарядное устройство только с теми розетками, форма которых соответствует форме его сетевой вилки.
- Следите за тем, чтобы вилка зарядного устройства полностью входила в розетку.

Меры предосторожности при зарядке аккумуляторной батареи

Плеер YP-60 поставляется с зарядным устройством. Используйте только зарядное устройство, входящее в комплект поставки плеера.

Вставьте вилку в зарядного устройства в розетку сети переменного тока.

- * Когда перезарядка аккумуляторной батареи завершилась, на дисплее плеера показывается сообщение "FULLY CHARGED" (Полностью заряжена).
- * Перезарядка батареи продолжается даже в случае подсоединения к плееру кабеля USB.



Внимание

- Во избежание риска возгорания, не перезаряжайте аккумуляторную батарею дольше указанного времени зарядки.
- Не подсоединяйте к одной розетке сети переменного тока несколько устройств.
- Не пользуйтесь неисправной аккумуляторной батареей или зарядным устройством.
- Полностью зарядите аккумуляторную батарею перед первым использованием, или если батарея не использовалась несколько месяцев.
- Не заряжайте аккумуляторную батарею дольше 6 часов.
- Излишне длительная зарядка аккумуляторной батареи или ее слишком полная разрядка ведут к уменьшению срока службы аккумуляторной батареи.
- Вы должны проверить продолжительность работы аккумуляторной батареи после перезарядки и заменить аккумуляторную батарею на новую, когда продолжительность ее работы становится слишком малой.
- Аккумуляторная батарея этого плеера имеет ограниченный срок службы, ее емкость постепенно уменьшается.
- Чтобы продлить срок службы аккумуляторной батареи, используйте полностью заряженную батарею до ее полной разрядки и затем полностью перезаряжайте ее перед дальнейшим использованием. Если вы перезарядите не полностью разрядившуюся батарею, продолжительность ее работы уменьшится. В этом случае повторите цикл полной зарядки/ полной разрядки несколько раз.
- Следите за тем, чтобы металлические предметы, например, цепочки или монеты, не соприкасались с металлическими частями (контактами) зарядного устройства или встроенной аккумуляторной батареи. Это может привести к пожару или поражению электрическим током.
- Ни в коем случае не прикасайтесь к зарядному устройству мокрыми руками.

ЦИФРОВОЙ ЗВУК - уерр'

Поддержка функций для занятий спортом

- Функции счетчика затраченных калорий, измерения частоты пульса и секундомера помогут вам заниматься спортом намного более эффективно, используя научный подход к тренировкам.

Кодирование в формат MP3


- Используя разъем **ENC** (Кодирование) на корпусе плеера вы можете преобразовать в файл формата MP3 аудио сигнал от внешнего источника.
- Кроме того, вы можете в реальном времени записывать в формате MP3 передачи FM радиостанций.

Использование в качестве съемного устройства для хранения данных

- С помощью Проводника Windows (Windows Explorer) вы можете легко копировать и переносить файлы в память плеера.

ЦИФРОВОЙ ЗВУК - уерр'

Объемный окружающий звук

- Этот плеер позволяет получить глубокие басы и объемный окружающий звук.
- Символ  является товарным знаком компании SRS Labs, Inc. Технология WOW применена по лицензии от компании SRS Labs, Inc.

Воспроизведение файлов MP3 и WMA

- MP3 означает аудио формат MPEG1 Layer 3.
- WMA - это аудио формат Windows Media компании Microsoft.

ЦИФРОВОЙ ЗВУК - уерр'

Прием радиопередач в диапазоне FM

- Функции Автоматического поиска и Запоминания частот делают прослушивание радиопередач в диапазоне FM более удобным.

Настройка звучания

- Вы можете вручную регулировать настройки эквалайзера.

15 часов непрерывного воспроизведения

- Использование литиево-полимерной аккумуляторной батареи обеспечивает до 15 часов непрерывной работы плеера.

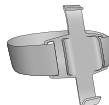
Комплект поставки



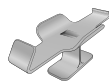
Плеер



Наушники для занятий спортом



Нарукавная повязка



Зажим для пальца



Чехол, прикрепляемый к ремешку



Ремешок для ношения на шее



Удлинительный кабель для наушников



Кабель для линейного входа



Кабель USB



Зарядное устройство



Установочный компакт-диск

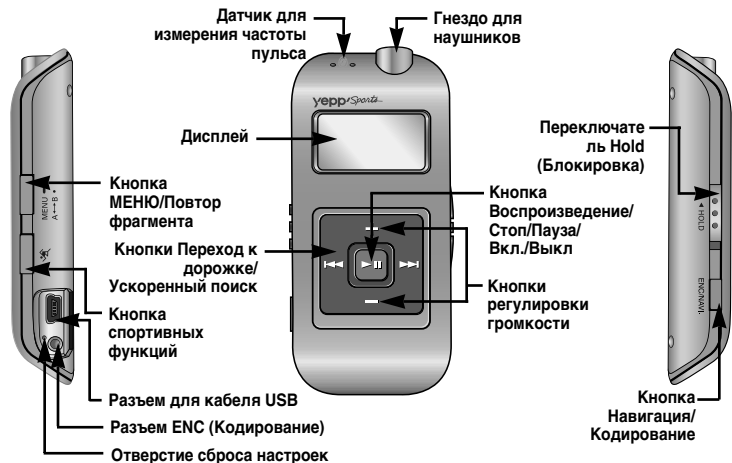


Инструкция для пользователя

Модель	YP-60 H	YP-60 V	YP-60 X	YP-60 Z
Встроенная память	128Мбайт	256Мбайт	512Мбайт	1Гбайт

- Реальный объем доступной для использования встроенной памяти будет меньше указанного в таблице, так как часть памяти использует внутреннее встроенное программное обеспечение.
- Конструкция принадлежностей может изменяться без предварительного уведомления для усовершенствования устройства.

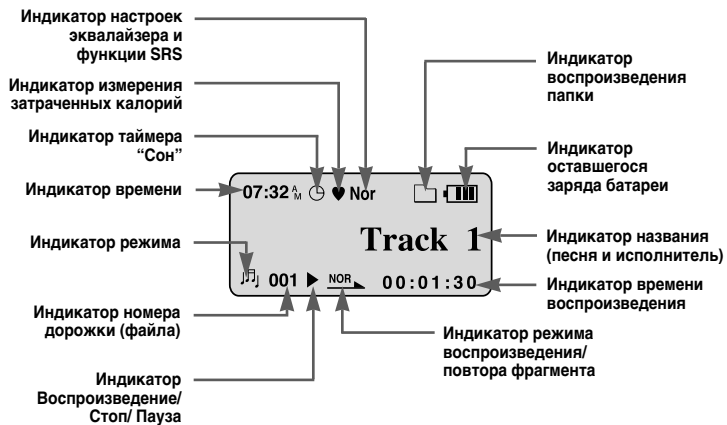
Расположение органов управления (уеpp)



Примечание

- Если плеер не реагирует на нажатия кнопок, установите настройки плеера в исходное состояние, вставив в отверстие сброса настроек (RESET) какой-либо тонкий предмет, например, скрепку.

Индикаторы на дисплее



Подсоединение плеера уеpp к ПК

Системные требования

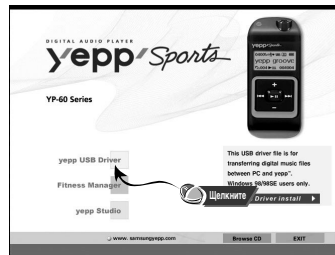
Компьютер должен отвечать следующим требованиям:

- Процессор Pentium 133 МГц или выше
- Windows 98 SE/ ME/ 2000/ XP
- 40 Мбайт свободного места на диске
- Привод CD-ROM (2X или выше)
- Поддержка порта USB (1.1)
- Графический адаптер VGA
- DirectX 8.0 или выше

Перед тем, как подключать плеер уеpp к ПК, необходимо установить USB-драйвер. Если на экране появится сообщение "Add new hardware wizard" (Мастер установки оборудования), щелкните мышью по кнопке [Cancel] (Отмена) и установите USB-драйвер.

Установка программного обеспечения

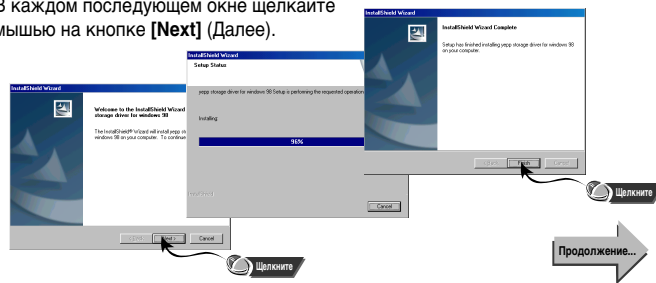
- 1 Загрузите установочный компакт-диск в привод CD-ROM. На экране появляется приведенное ниже окно. Выберите пункт [уеpp USB Driver] (USB-драйвер уеpp).



- 2 Выберите язык, который будет использоваться при установке.



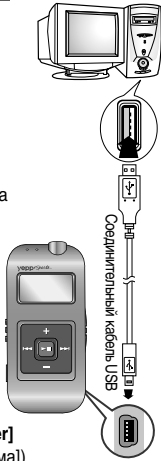
- 3 В каждом последующем окне щелкните мышью на кнопке [Next] (Далее).



Подсоединение плеера уерр к ПК

Подсоединение к ПК с помощью кабеля USB

- 4 Подсоедините один конец кабеля к порту USB на компьютере.
- 5 Подсоедините другой конец кабеля USB к порту USB на правой стороне плеера.
 - Если вы отсоедините от компьютера кабель USB в то время, когда во время установки драйвера USB программа обращается к плееру или выполняет команду, это может вызвать сбой в компьютере.
- 6 Когда драйвер USB будет установлен, на экране появится сообщение о том, что система производит поиск нового устройства. Это сообщение может не появиться. На вкладке "Устройства" (Device Manager) убедитесь в том, что установка драйвера завершилась правильно.
- 7 После установки драйвера USB, на вкладке [Device Manager] (Устройства) в окне [System Properties] ([Свойства: Система]) должен появиться пункт "SAMSUNG YP-60".



Как проверить установку драйвера USB

• Windows 98/ME:

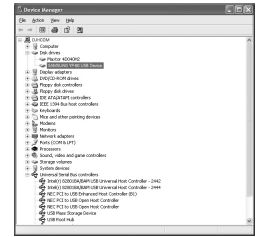
Control Panel → System → Device Manager →
Disk drives → SAMSUNG YP-60
(Панель управления → Система → Устройства →
Дисковые накопители → SAMSUNG YP-60)

• Windows 2000:

Control Panel → System → Hardware → Device Manager →
Disk drives → SAMSUNG YP-60 USB Device
(Панель управления → Система → Оборудование →
Диспетчер устройств → Дисковые накопители →
SAMSUNG YP-60 USB Device)

• Windows XP:

Control Panel → System → Hardware → Device Manager →
Disk drives → SAMSUNG YP-60 USB Device
(Панель управления → Система → Оборудование →
Диспетчер устройств → Дисковые накопители →
SAMSUNG YP-60 USB Device)



- 8 Если драйвер USB не установился автоматически, обратитесь на следующую страницу.

Ручная установка драйвера USB

Если драйвер USB установлен правильно, переходите к разделу "Загрузка/выгрузка файлов".
Если драйвер USB не был установлен автоматически, выполните следующее.

Если во время установки драйвера USB произошла ошибка

1 Откройте Диспетчер устройств

• Windows 98, ME:

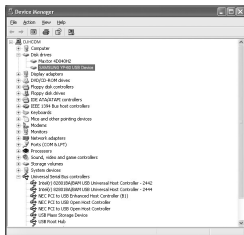
Control Panel → System → Device Manager
(Панель управления → Система → Устройства)

• Windows 2000:

Control Panel → System → Hardware → Device Manager
(Панель управления → Система → Оборудование →
Диспетчер устройств)

• Windows XP:

Control Panel → System → Hardware → Device Manager
(Панель управления → Система → Оборудование →
Диспетчер устройств)



2 Проверьте, не стоит ли в списке возле какого-либо из устройств (показанного как неизвестное устройство или устройство USB) восклицательный или вопросительный знак.

3 Сделайте двойной щелчок мышью на значке устройства, помеченного восклицательным или вопросительным знаком.

4 Выберите вкладку Driver (Драйвер) и щелкните на кнопке [Update Driver] (Обновить драйвер).



5 Выберите совместимый драйвер и щелкните на кнопке [Next] (Далее) для завершения установки.



Ручная установка драйвера USB

В системе Windows 98

В каждом последующем окне щелкните мышью на кнопке **[Next]** (Далее).



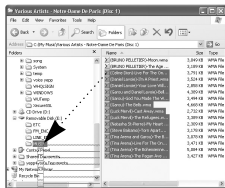
Выберите [Specify a location]
(Указать расположение)
и затем выберите
[CD ROM]/driver for win98

- Для завершения установки необходимо перезагрузить компьютер.

Использование в качестве съемного устройства для хранения данных

Загрузка и выгрузка файлов

- 1 Включите плеер и подсоедините его к ПК.
- 2 Откройте на ПК Проводник Windows (Windows Explorer).
- 3 Выберите файл, который вы хотите сохранить, затем перетащите его мышью на значок съемного диска (сохраненные файлы показываются в порядке номеров и в алфавитном порядке).



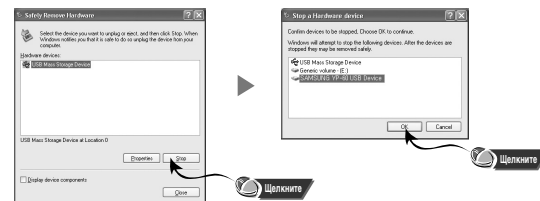
Замечание

- Музыкальный файл может быть воспроизведен только в том случае, если он загружен в папку MUSIC (Музыка) или в папку, находящуюся сразу же под папкой MUSIC.
- При выборе съемного диска в Проводнике Windows (Windows Explorer) порядок следования файлов в окне Проводника не совпадает с порядком их воспроизведения.
- Не отсоединяйте кабель USB в то время, когда на дисплее плеера показывается сообщение DOWNLOAD (Загрузка) или UPLOAD (Выгрузка). Это может привести к сбою в работе вашего компьютера. Появление на дисплее плеера сообщения "READY" (Готово) означает, что передача файлов завершена. После этого можно отсоединить кабель USB.

Отсоединение кабеля USB

После окончания передачи файлов, необходимо отсоединить кабель USB следующим образом:

- 1 Сделайте двойной щелчок мышью на зеленой стрелке, появившейся в правом нижнем углу окна в панели задач.
- 2 При появлении сообщения [Hardware device stopped] (Устройство остановлено) щелкните мышью на кнопке [OK] и отсоедините кабель USB.

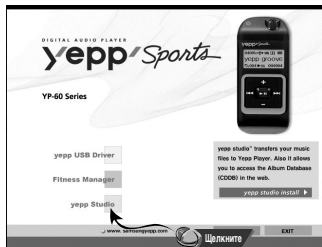


Примечание

- В ОС Windows 98 установите курсор мыши на значок съемного диска и щелкните правой кнопкой мыши, чтобы в появившемся контекстном меню выбрать пункт "Eject" (Извлечь). (Когда после выполнения команды "Eject" (Извлечь) на дисплее плеера появится сообщение "READY" (Готово), отсоедините кабель USB).

Установка программы yepp studio

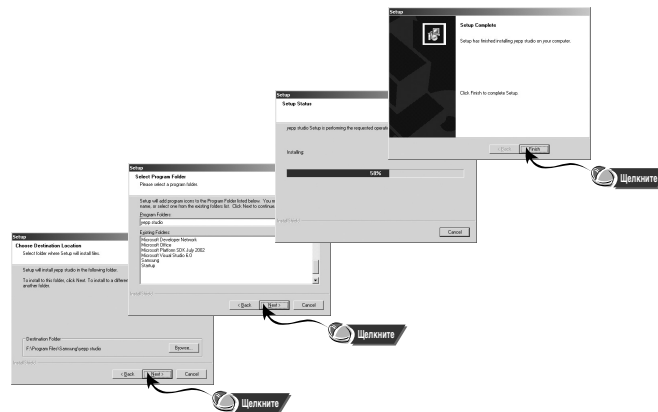
- 1** Загрузите установочный компакт-диск в привод CD-ROM. Выберите в появившемся окне пункт **[yepp studio]**.



- 2** Выберите язык, который будет использоваться при установке.



- 3** В каждом последующем окне щелкайте мышью на кнопке **[Next]** (Далее).
- Более подробную информацию о работе с программой yepp Studio вы можете посмотреть в ее справочном файле.



Установка программы yepp studio

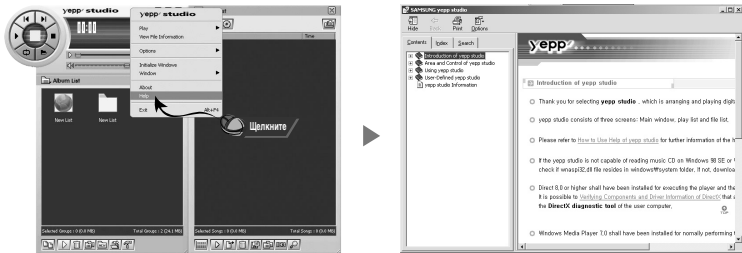
Просмотр справки по программе yepp Studio

Запустите программу yepp Studio и нажмите кнопку F1.

- Появляется справка по программе.

Переместите курсор к верхней части окна программы yepp Studio и нажмите правую кнопку мыши. На экране появится выпадающее меню.

- Выберите пункт Help и на экране появится окно справки по программе.

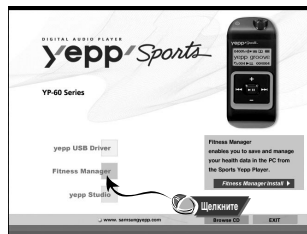


Примечание

- Технология распознавания музыкальных файлов и относящаяся к ней информация предоставлены компанией Gracenote и службой Gracenote CDDB® Music Recognition Service™
- CDDB является зарегистрированным товарным знаком компании Gracenote. Логотип Gracenote и логотип Gracenote CDDB, а также логотип "Powered by Gracenote CDDB" являются товарными знаками компании Gracenote. Music Recognition Service и MRS являются сервисными знаками компании Gracenote.
- Если на вашем компьютере установлен брандмауэр, импортирование информации из базы данных CDDB может оказаться невозможным.

Установка программы Fitness Manager

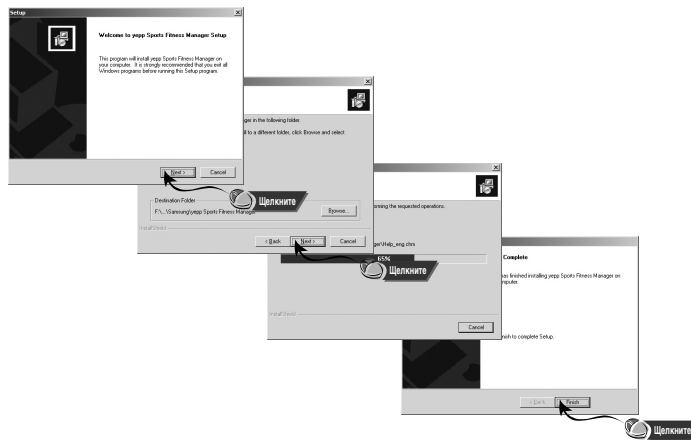
- 1** Загрузите установочный компакт-диск в привод CD-ROM вашего ПК. Выберите в появившемся окне пункт **[Fitness Manager]**.



- 2** Выберите язык, который будет использоваться при установке.



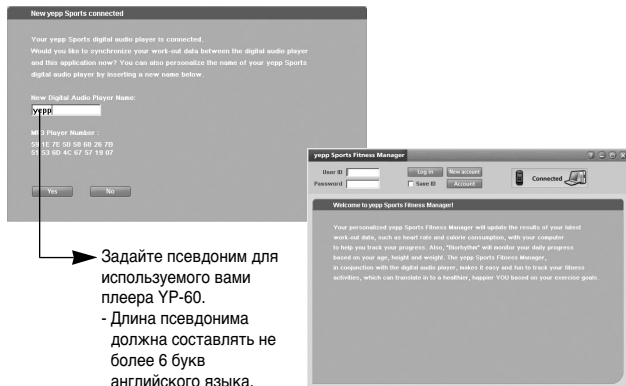
- 3** В каждом последующем окне щелкайте мышью на кнопке **[Next]** (Далее).



Пользование программой Fitness Manager

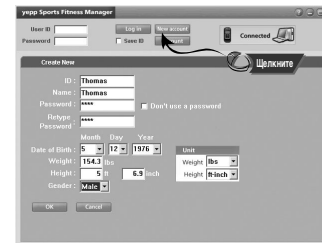
Регистрация в программе

- 1 Включите плеер и подсоедините его к вашему компьютеру.
- 2 Щелкните на рабочем столе по значку программы [ypp Sports Fitness Manager].



Задайте псевдоним для используемого вами плеера YP-60.
- Длина псевдонима должна составлять не более 6 букв английского языка.

- 3 Когда вы после подключения запустили программу Fitness Manager первый раз, щелкните по кнопке **[New Account]** (Новая учетная запись) и создайте новое имя пользователя длиной 6 или менее букв.



- 4 После ввода своей персональной информации щелкните по кнопке **[OK]**.



- 5 После ввода имени пользователя и пароля, зарегистрируйтесь в программе, щелкнув по кнопке **[Login]** (Регистрация).



Примечание

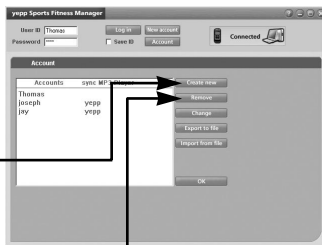
- Если вы запустили программу Fitness Manager после подключения плеера к компьютеру, сохраненные в памяти плеера измеренные данные будут использованы для автоматического обновления данных на компьютере, а затем удалены.
- Вы не можете использовать программу Fitness Manager во время работы программы ypp Studio.

Пользование программой Fitness Manager

Ввод учетных данных пользователя

- 1 Включите плеер и подсоедините его к вашему компьютеру.
- 2 После запуска программы Fitness Manager щелкните по кнопке **[Account]** (Учетная запись).
- 3 После ввода учетных данных пользователя щелкните по кнопке **[OK]**.

Добавление данных для нового пользователя



Удаление пользователя

Пользование программой Fitness Manager

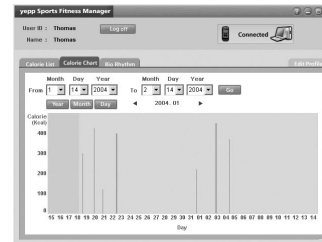
[Calorie List] (Таблица затраченных калорий)

- Вы можете просматривать сохраненные данные, полученные по результатам измерений во время тренировок.
- Date: Показывает дату и время, когда пользователь тренировался
- Exercise time: Показывает продолжительность тренировки в часах и минутах
- Starting HR: Показывает частоту пульса (ударов в минуту) перед началом тренировки
- Final HR: Показывает частоту пульса (ударов в минуту) по окончании тренировки
- Calorie Data: Показывает затраченные калории (ккал)
- Remark: Показывает введенные пользователем примечания

Date	Exercise time	Starting HR	Final HR	Calorie Data	Remark
11-16-2003 6:22	01:00	75.0	102.0	370	jogging
11-16-2003 17:30	02:30	75.0	102.0	450	jogging
11-14-2003 12:10	01:00	75.0	102.0	220	baseball
11-16-2003 6:00	02:00	75.0	102.0	400	jogging
11-09-2003 17:00	00:30	75.0	102.0	120	tennis
11-02-2003 17:00	01:00	75.0	102.0	425	tennis
11-01-2003 9:10	01:10	75.0	101.0	300	jogging

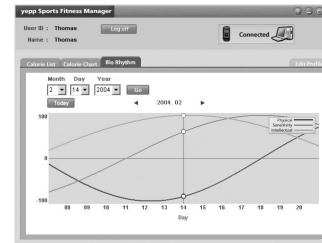
[Calorie Chart] (Диаграмма затраченных калорий)

- Вы можете проверить затраты калорий в результате тренировок за промежутки времени в годах, месяцах и сутках.
- Year** : Показывает данные о затраченных калориях за один год, основываясь на текущей точке.
- Month** : Показывает данные о затраченных калориях за один месяц, основываясь на текущей точке.
- Day** : Показывает данные о затраченных калориях по времени на сегодняшний день.



[Biorhythm] (Биоритм)

- Вы можете проверить биоритмы выбранного пользователя.



Примечание

- Если вы щелкнете по кнопке [Edit Profile] (Редактировать профиль), то вы сможете изменить введенную ранее персональную информацию.
- Получаемый график биоритмов отражает статистически обработанные данные, измеренные во время тренировок, поэтому может отличаться от фактического графика биоритмов.
- Более подробную информацию о работе с программой Fitness Manager вы можете посмотреть в ее справочном файле

Прослушивание музыки и выключение плеера

Включение и выключение плеера

- **Включение:** Чтобы включить плеер, нажмите и удерживайте кнопку ►||.
- **Выключение:** Чтобы выключить плеер, нажмите и удерживайте кнопку ►||.

Воспроизведение музыки

Нажмите кнопку ►||.

- Начинается воспроизведение.



Остановка воспроизведения

Чтобы приостановить воспроизведение, нажмите кнопку ►||.

- Чтобы возобновить приостановленное воспроизведение, временно нажмите кнопку ►||.



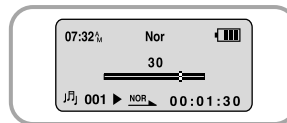
Примечание

- Файлы формата WMA могут воспроизводиться, только если они записаны с битрейтом от 64 Кбит/с до 192 Кбит/с [поддерживаемые программой Windows Media Player (Версия 8.0)].
- Время до выключения плеера может быть установлено через меню.

Регулировка громкости/ Функция блокировки

Регулировка громкости

Для регулировки громкости во время воспроизведения нажимайте кнопки **-**, **+** на корпусе плеера.



Примечание

- Громкость может быть установлена в пределах от 0 до 40.
- Для изменения громкости на одну единицу, нажмите соответствующую кнопку один раз. Нажмите и удерживайте кнопку для изменения громкости на большую величину.

Функция HOLD (Блокировка)

В режиме HOLD (Блокировка) не работает ни одна кнопка.

Сдвиньте переключатель **HOLD** (Блокировка) на корпусе плеера в направлении, указанном стрелкой.



- Если вы после этого нажмете какую-либо кнопку, на дисплее появится сообщение "HOLD!" (Блокировка!).

Поиск музыкальных и речевых файлов

Поиск определенного фрагмента файла при воспроизведении

- Чтобы найти нужное место файла во время воспроизведения, нажмите и удерживайте кнопку **⏮** или **⏭**.

Смена файла при воспроизведении

- Если во время воспроизведения вы нажмете кнопку **⏭**, начнется воспроизведение следующего файла (дорожки).
- Если в течение первых 5 секунд от начала воспроизведения вы нажмете кнопку **⏮**, начнется воспроизведение предыдущего файла, если же эта кнопка будет нажата спустя более 5 секунд от начала воспроизведения, начнется воспроизведение текущего файла от начала.

Смена файла при остановленном плеере

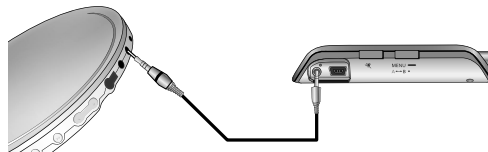
- Если при остановленном плеере вы нажмете кнопку **⏮** или **⏭**, начнется воспроизведение предыдущего или следующего файла соответственно.

Примечание

- Файл с переменным битрейтом (VBR): Файл MP3, коэффициент сжатия которого изменяется в соответствии с характеристиками звука, такими, как высота его тона.
- При воспроизведении файлов, записанных с переменным битрейтом, предыдущий файл может не начать воспроизводиться, даже если кнопка **⏮** была нажата менее, чем через 5 секунд после начала воспроизведения файла.
- Файлы, которые первоначально были закодированы в формате MP2 или MP1 и расширение которых было затем изменено на MP3, могут не воспроизводиться.

Кодирование в формат MP3

- 1 Соедините аудио выход (или линейный выход) внешнего источника аудиосигнала с разъемом **ENC** (Кодирование) на корпусе плеера с помощью кабеля для линейного входа.



- 2 Чтобы начать кодирование в формат MP3, нажмите кнопку **ENC** (Кодирование).
 - При нажатии кнопки **⏭** кодирование приостанавливается, а при повторном нажатии этой кнопки - возобновляется.
- 3 При нажатии кнопки **ENC** во время кодирования, кодирование будет остановлено и будет создан файл.
 - Файлам последовательно присваиваются имена ENC001, ENC002, и т.д.; файлы сохраняются в формате MP3.

Примечание

- Для файлов может быть установлен битрейт 64, 96 или 128 Кбит/с.
- Во время кодирования звуковой сигнал при нажатии кнопок, а также подсветка кнопок и дисплея отключаются.

Замечание

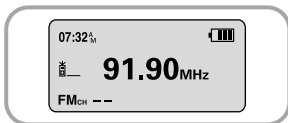
- Не отсоединяйте кабель для линейного входа во время кодирования.
- Если заряд батареи недостаточен, кодирование производиться не будет.
- Перед кодированием установите приемлемый уровень громкости на внешнем источнике сигнала. Слишком высокий уровень громкости может привести к ухудшению качества записи.

Прослушивание передач в диапазоне FM

Сначала выберите режим "FM". (См. раздел "Изменение режимов").

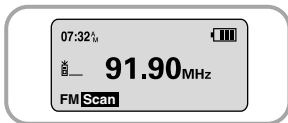
Ручной поиск радиостанции

- Чтобы настроиться на нужную радиостанцию вручную, коротко нажимайте кнопки ◀◀ и ▶▶.



Автоматический поиск радиостанции

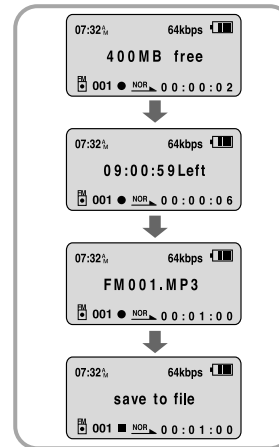
- Нажмите и удерживайте кнопку ◀◀ или ▶▶ для автоматического поиска радиостанций, который останавливается при обнаружении частоты, на которой имеется сигнал радиостанции.



Запись передач в диапазоне FM

Выполнение записи передачи в диапазоне FM

- 1 Во время приема радиопередачи нажмите кнопку **ENC** (Кодирование).
 - Начинается запись текущей радиопередачи в диапазоне FM.
- 2 Нажмите кнопку **ENC** еще раз.
 - Запись прекращается, создается файл.
 - Сохраняемым файлам последовательно присваиваются имена FM001, FM002 и т.д., когда память будет заполнена, запись автоматически прекратится.



Примечание:

- Во время записи звуковой сигнал при нажатии кнопок, а также подсветка кнопок и дисплея отключаются.
- Для записи радиопередач в диапазоне FM устанавливается битрейт 64 Кбит/с.

Повтор фрагмента

Точка начала

При воспроизведении музыкального файла, кратковременно нажмите кнопку $A \leftrightarrow B$ в начале фрагмента, который вы хотите повторить.

На дисплее появится значок $A \rightarrow$.



Точка окончания

Кратковременно нажмите кнопку $A \leftrightarrow B$ в конце фрагмента, который вы хотите повторить.

На дисплее появляется значок $A \leftarrow B$. Выбранный вами фрагмент будет циклически повторяться.



Примечание:

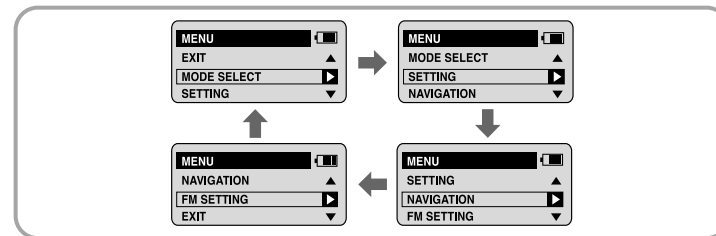
- Для отмены функции циклического повтора фрагмента кратковременно нажмите кнопку $A \leftrightarrow B$.
- Повтор фрагмента автоматически прекращается при нажатии кнопок Быстрого поиска (\lll или \ggg).

Режим МЕНЮ

Для входа в меню нажмите и удерживайте кнопку **MENU**, находясь в режиме "Музыка" или "Голос".

Для перемещения по меню используйте кнопки \leftarrow , \rightarrow для выбора нужного меню нажмите кнопку **MENU**.

При нажатии кнопки \ggg режим меню отключается.




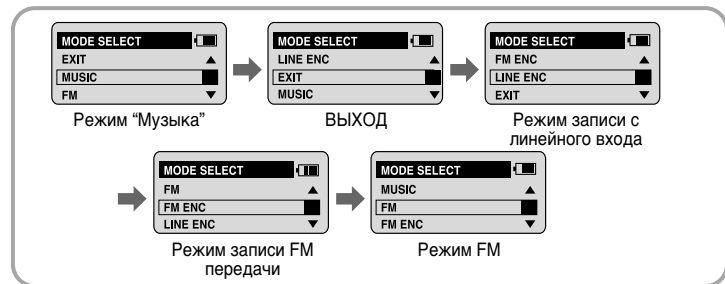
- **MODE SELECT (Выбор режима):** Для изменения режимов плеера.
- **SETTING (Настройка):** Настройка дополнительных функций плеера.
- **NAVIGATION (Навигация):** Для простого поиска сохраненных в памяти плеера музыкальных файлов.
- **FM Setting (Настройка FM приемника):** Для автоматического сохранения частот радиостанций в диапазоне FM или проверки сохраненных частот.
- **EXIT (Выход):** Выход из МЕНЮ.

Примечание:

- Если в режиме МЕНЮ в течение 30 секунд не была нажата ни одна кнопка, плеер выходит из режима МЕНЮ.

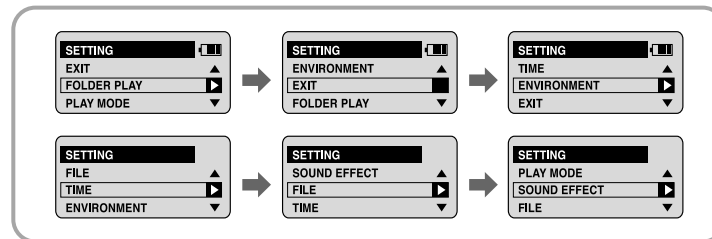
Изменение режимов

- 1 Нажмите и удерживайте кнопку **MENU** .
- 2 С помощью кнопок **-**, **+** переместитесь к пункту **MODE SELECT** (Выбор режима) и нажмите кнопку **▶**.
- 3 С помощью кнопок **-**, **+** выберите желаемый режим, а затем нажмите кнопку **▶**.



Настройка дополнительных функций

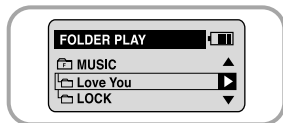
- 1 В **МЕНЮ** выберите пункт **SETTING** (Настройка) (см. раздел "Режим МЕНЮ").
- 2 В меню **SETTING** с помощью кнопок **-**, **+** переместитесь к функции, которую вы хотите настроить, и нажмите кнопку **▶**, чтобы выбрать ее.



Воспроизведение папок

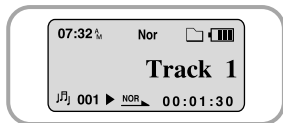
1 В меню **SETTING** (Настройка) выберите пункт **FOLDER PLAY** (Воспроизведение папки)

- На дисплее показываются хранящиеся в памяти плеера папки.



2 В меню **FOLDER PLAY** с помощью кнопок **←**, **→** переместитесь к желаемой папке и нажмите кнопку **▶||**.

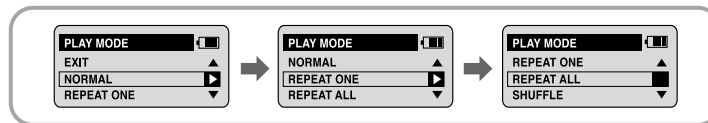
- Начинается воспроизведение файлов, хранящихся в выбранной папке
- Функция **FOLDER PLAY** не работает, если в выбранной папке нет ни одного файла.
- Вы можете выбрать желаемый режим плеера, выбирая пункты меню **MUSIC** (Музыка), **FM ENC** (Запись FM передачи) или **LINE ENC** (Запись с линейного входа).



Выбор режима воспроизведения

1 В меню **SETTING** (Настройка) выберите пункт **PLAY MODE** (Режим воспроизведения).

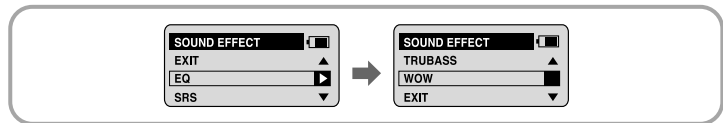
2 В меню **PLAY MODE** с помощью кнопок **←**, **→** переместитесь к нужному режиму, и нажмите кнопку **▶||** для выбора этого режима.



- **NORMAL**: Однократное воспроизведение всех файлов в обычном порядке.
- **REPEAT ONE**: Повтор одного файла.
- **REPEAT ALL**: Повтор всех файлов.
- **SHUFFLE**: Воспроизведение файлов в случайном порядке.
- **EXIT**: Переход на один уровень меню вверх.

Выбор звуковых эффектов

- 1 В меню **SETTING** (Настройка) выберите пункт **SOUND EFFECT** (Звуковой эффект).
- 2 В меню **SOUND EFFECT** с помощью кнопок **←**, **→** выберите нужный режим звучания и нажмите кнопку **▶**.



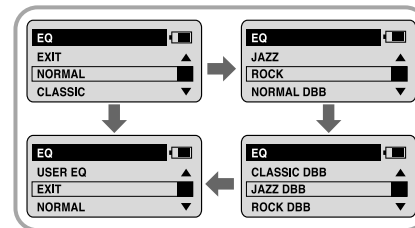
- **SRS** (⊕): Позволяет получить объемный стереозвук.
- **TRUBASS** (⊓): Функция подъема низких частот, придающая звучанию полноту.
- **WOW**: Это режим позволяет вам одновременно включить функции SRS и TRUBASS.
- **EXIT**: Переход на один уровень меню вверх.

Примечание

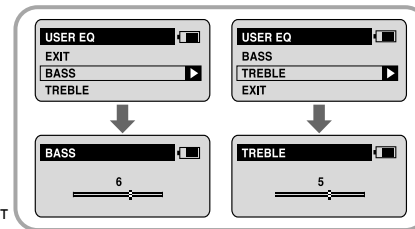
- Установите приемлемую громкость, поскольку эффекты SRS могут увеличить ее.
- Этот плеер поддерживает частоты дискретизации 32 КГц, 44,1 КГц или 48 КГц.
- Функции SRS можно устанавливать только в режиме Music (Музыка).

Эквалайзер

- 1 С помощью кнопок **←**, **→** переместитесь к нужному предустановленному режиму эквалайзера (из 4 имеющихся) и нажмите кнопку **▶** для его выбора.



- 2 Если вы хотите самостоятельно произвести настройку эквалайзера, выберите пункт **USER EQ** (Пользовательский эквалайзер), а затем пункты **BASS/TREBLE** (Тембр ВЧ/Тембр НЧ).

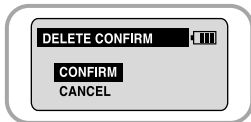
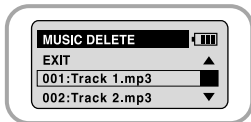


- Тембр высоких и низких частот регулируется в пределах от 0 до 10 с помощью кнопок **←**, **→**.

Управление файлами

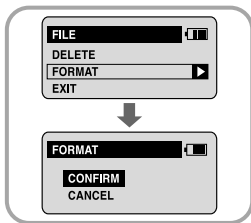
Удаление

- 1 В меню **SETTING** (Настройка) выберите пункт **FILE** (Файл).
- 2 В меню **FILE** выберите пункт **DELETE** (Удалить) и переместитесь к файлу, который вы хотите удалить.
 - Если вы выберете пункт **EXIT** (Выход), вы также сможете выбрать файлы и в других папках.
- 3 Нажмите кнопку **▶||** и выберите пункт **CONFIRM** (Подтвердить) при появлении окна **DELETE CONFIRM** (Подтверждение удаления).
 - Выбранный файл удаляется.



Форматирование

- 1 В меню **SETTING** (Настройка) выберите пункт **FILE** (Файл).
- 2 В меню **FILE** выберите пункт **FORMAT** (Форматировать).
 - Если после этого будет выбран пункт **CONFIRM** (Подтвердить), то будет выполнено форматирование.



Примечание

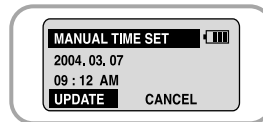
- При форматировании встроенной памяти все содержащиеся в ней файлы будут удалены.

Установка времени

Выберите в меню **SETTING** (Настройка) пункт **TIME** (Время).

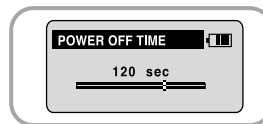
УСТАНОВКА ВРЕМЕНИ НА ЧАСАХ

- Для ручной установки времени на встроенных часах плеера используйте кнопки **-**, **+**.
- Установив точное время, выберите пункт **UPDATE** (Обновить) для завершения установки времени.



ВРЕМЯ ДО ВЫКЛЮЧЕНИЯ ПИТАНИЯ

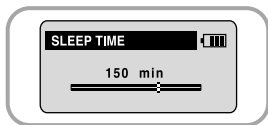
- С помощью кнопок **-**, **+** установите время до выключения питания.
- Вы можете задать время до выключения питания в диапазоне от 3 до 180 секунд. Если по окончании воспроизведения не нажимается ни одна кнопка, питание автоматически выключится по истечении заданного времени.
- Если вы выбрали значение **"NO POWER OFF"** (Не выключать питание), питание не будет выключаться даже когда воспроизведение остановлено.



Установка времени

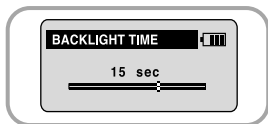
ВРЕМЯ ТАЙМЕРА “СОН”

- С помощью кнопок **←**, **→** установите время работы таймера “Сон” (SLEEP TIME).
- Вы можете задать время работы таймера “Сон” в диапазоне от 3 до 180 минут. По истечении этого времени плеер автоматически выключится.
- Если было выбрано значение “**NO SLEEP**”, питание не будет автоматически выключаться.



ВРЕМЯ ПОДСВЕТКИ

- С помощью кнопок **←**, **→** установите время работы подсветки дисплея (BACKLIGHT TIME).
- Время работы подсветки устанавливается в пределах от 0 до 30 секунд.
- Если был выбран пункт **Always On** (Включена постоянно), подсветка работает постоянно.



Настройка конфигурации

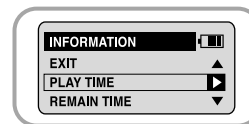
Выберите в меню **SETTING** (Настройка) пункт **ENVIRONMENT** (Конфигурация).

ДИСПЛЕЙ

Выберите в меню **ENVIRONMENT** пункт **DISPLAY** (Дисплей).

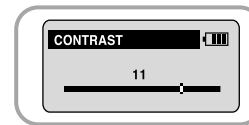
ИНФОРМАЦИЯ

- С помощью кнопок **←**, **→** выберите информацию (INFORMATION), которая будет показываться в верхней части окна дисплея в режиме “Музыка”.
- **PLAY TIME** (Время воспроизведения): Показ текущего времени воспроизведения.
- **REMAIN TIME** (Оставшееся время): Показ оставшегося времени воспроизведения.
- **REMAIN MEMORY** (Оставшаяся память): Показ количества оставшейся свободной памяти.
- **BIT RATE** (Битрейт): Показ битрейта текущего воспроизводимого файла.



КОНТРАСТНОСТЬ

- С помощью кнопок **←**, **→** отрегулируйте контрастность (CONTRAST).
- Эта функция используется для установки контрастности экрана дисплея, которая может регулироваться в диапазоне от 0 до 15.



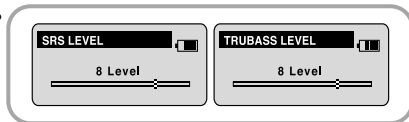
Настройка конфигурации

НАСТРОЙКА ЗВУЧАНИЯ

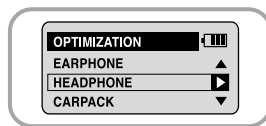
Выберите в меню **ENVIRONMENT** пункт **SOUND** (Звучание).

УРОВЕНЬ ЭФФЕКТА WOW

- Вы можете отрегулировать уровень эффектов SRS и TRUBASS.
- С помощью кнопки **—**, **+** выберите нужный уровень.
- Уровень эффектов SRS и TRUBASS может быть по отдельности установлен в пределах от 0 до 10.

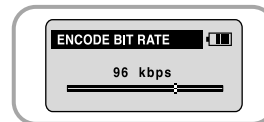


- Если вы выбрали пункт **OPTIMIZATION** (Оптимизация), работа функции SRS оптимизируется в соответствии с подключенным устройством воспроизведения звука.
- С помощью кнопки **—**, **+** выберите в качестве устройства воспроизведения звука громкоговорители, наушники или автомобильную акустическую систему (в этом случае нужен специальный кассетный адаптер для автомагнитолы).



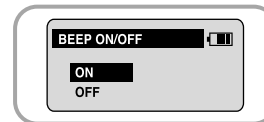
БИТРЕЙТ ПРИ КОДИРОВАНИИ

- С помощью кнопок **—**, **+** установите битрейт, который вы хотите использовать при кодировании в формат MP3 (ENCODE BIT RATE).
- Для кодирования музыки в формат MP3 вы можете выбрать одно из следующих значений битрейта: 64 Кбит/с, 96 Кбит/с и 128 Кбит/с.



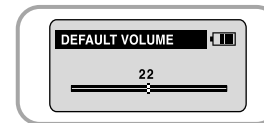
ВКЛЮЧЕНИЕ/ВЫКЛЮЧЕНИЕ ЗВУКОВОГО СИГНАЛА

- С помощью кнопок **—**, **+** установите режим подачи звукового сигнала.
- **BEEP ON:** Звуковой сигнал подается при каждом нажатии какой-либо кнопки
- **BEEP OFF:** Звуковой сигнал не работает при нажатиях кнопок.



ГРОМКОСТЬ ПО УМОЛЧАНИЮ

- С помощью кнопок **—**, **+** установите уровень громкости по умолчанию (DEFAULT VOLUME).
- Используемый по умолчанию уровень громкости можно устанавливать в диапазоне от 0 до 40. Если при выключении плеера установлен уровень громкости выше уровня громкости по умолчанию, то при следующем включении плеера будет установлен уровень громкости по умолчанию.
- Если при выключении плеера установлен уровень громкости меньше уровня громкости по умолчанию, то при следующем включении плеера будет установлен этот же уровень.



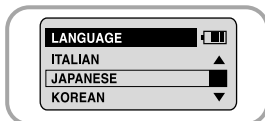
Настройка конфигурации

Настройка дополнительных региональных функций

Выберите в меню **ENVIRONMENT** пункт **COUNTRY** (Страна).

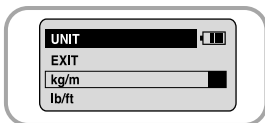
ЯЗЫК

- С помощью кнопок **—**, **+** выберите желаемый язык меню плеера из имеющихся девяти языков.
- Меню плеера будут показываться на выбранном языке
- Меню **SETTING** (Настройка), **ENVIRONMENT** (Конфигурация), **COUNTRY** (Страна) и **LANGUAGE** (Язык) показываются только на английском языке.



ЕДИНИЦЫ ИЗМЕРЕНИЯ

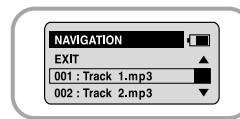
- С помощью кнопок **—**, **+** выберите для спортивных функций в качестве единиц измерения kg/m (кг/м) или lb/ft (фут/дюйм).



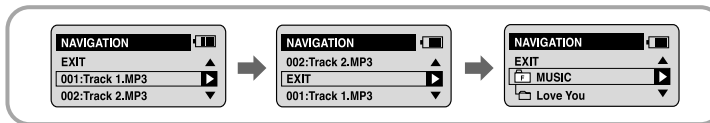
Функция навигации

* В каждой папке можно искать до 256 файлов.

- Нажмите и удерживайте кнопку **ENC/NAVI.**, чтобы выбрать режим навигации.
 - Показывается имя файла, воспроизводящегося в данный момент.



- С помощью кнопок **—**, **+** выберите пункт меню **NAVIGATION** (Навигация) и нажмите кнопку **▶▶**.
 - Если выбрать пункт **EXIT** (Выход), то вы сможете переместиться к другой папке.

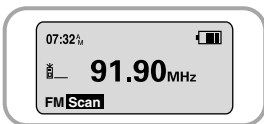


- Выберите файл или папку для воспроизведения, используя кнопки навигации.
 - ▶▶**, **▶▶▶**: Для входа в папку или для начала воспроизведения файла.
 - ◀◀**: Для перехода в папку более высокого уровня. Для выхода из режима **НАВИГАЦИИ**.
 - , **+**: Для перемещения к файлу или папке внутри выбранной папки.

Настройка FM приемника

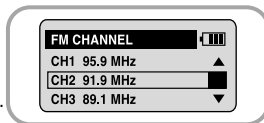
Автоматическое сохранение настройки на радиостанции

- 1 Когда плеер находится в режиме FM, нажмите и удерживайте кнопку **MENU** .
 - На дисплее показывается меню **FM SETTING** (Настройка FM приемника).
- 2 С помощью кнопок **-**, **+** переместитесь к пункту **AUTO PRESET** (Автоматическая предварительная настройка) и нажмите кнопку **▶||** .
 - Плеер автоматически находит радиостанции в диапазоне от 87,5 до 108 МГц и сохраняет в памяти настройку на них.
 - Станциям автоматически присваиваются номера, начиная с 1.



Поиск запомненных станций

- 1 Когда плеер находится в режиме FM, нажмите и удерживайте кнопку **MENU** .
 - На дисплее показывается меню **FM SETTING** (Настройка FM приемника).
- 2 С помощью кнопок **-**, **+** переместитесь к номеру канала желаемой FM станции и нажмите кнопку **▶||** .



Примечание

- Вы можете сохранить настройку на частоты до 20 радиостанций.

Использование функций для занятий спортом

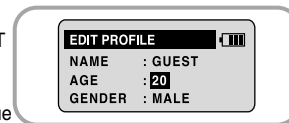
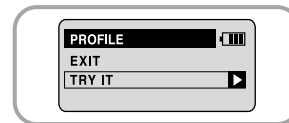
* Замечание по поводу измерения частоты вашего пульса.

- Не прижимайте слишком сильно палец к датчику измерения частоты пульса.
- Не двигайте пальцем во время измерения частоты пульса.

Настройка данных о пользователе

Перед использованием функций для занятий спортом выберите соответствующего пользователя.

- 1 Нажмите кнопку выбора спортивных функций **SPORT** .
- 2 Выберите в меню спортивных функций пункт **PROFILE** (Профиль).
- 3 Выберите идентификатор пользователя, зарегистрированного на ПК или пункт **TRY IT** (Проба) и задайте возраст, пол, рост и вес пользователя.
- 4 По завершении ввода данных о пользователе выберите пункт **CREATE** (Создать).




Примечание

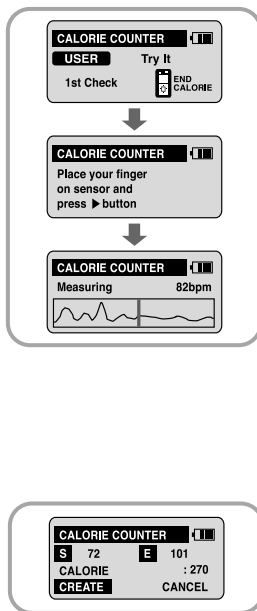
- Если вы выбрали пункт **TRY IT** (Проба), то результаты измерений при использовании спортивных функций не сохраняются в памяти плеера.

Использование функций для занятий спортом


Измерение затраченных калорий

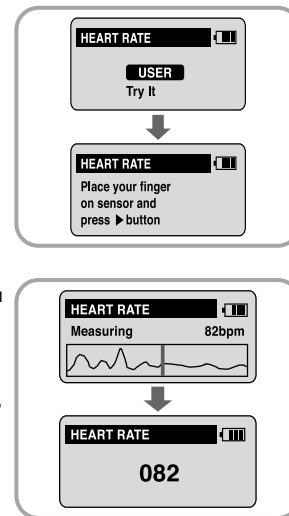
Чтобы оценить количество калорий, затраченных за время тренировки, измерьте частоту своего пульса перед началом тренировки и сразу же после ее окончания.

- 1 Перед началом тренировки нажмите кнопку выбора спортивных функций .
- 2 Выберите в меню спортивных функций пункт **CALORIE COUNTER** (Счетчик калорий).
 - Показывается выбранный пользователь, а также начались или нет измерения для этого пользователя.
- 3 Прижмите кончик пальца к датчику частоты пульса в верхней части плеера и нажмите кнопку **▶||**.
 - Начнется измерение частоты пульса.
 - Когда измерение частоты пульса закончится, результат измерения частоты пульса автоматически сохраняется и в окне дисплея появляется индикатор "♥".
- 4 По завершении тренировки измерьте частоту вашего пульса еще раз, повторив шаги 2 и 3.
 - На дисплее будет показано количество калорий, затраченных вами во время тренировки.
 - При показе числовых данных о затраченных калориях в качестве единицы измерения используются килокалории (ккал).
- 5 Если вы хотите сохранить данные, выберите пункт **CREATE** (Создать).
 - измерений сохраняются.




Измерение частоты пульса

- 1 Нажмите кнопку выбора спортивных функций .
- 2 Нажмите кнопку **▶||** в меню спортивных функций и выберите пункт **HEART RATE MONITOR** (Датчик частоты пульса).
 - Показывается выбранный пользователь, а также начались или нет измерения для этого пользователя.
- 3 Прижмите кончик пальца к датчику частоты пульса в верхней части плеера и нажмите кнопку **▶||**.
 - Начнется измерение частоты пульса.
 - Когда измерение частоты пульса закончится, на дисплее будет показана частота вашего пульса.

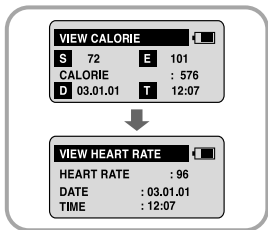


Использование функций для занятий спортом


Проверка базы данных

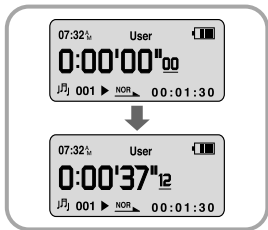
- 1 Нажмите кнопку выбора спортивных функций  .
- 2 Выберите пункт **DATABASE** (База данных) в меню спортивных функций.
- 3 Чтобы посмотреть результаты измерений затраченных калорий, выберите пункт **VIEW CALORIES** (Просмотр калорий). Чтобы посмотреть результаты измерений частоты пульса, выберите пункт **VIEW HEART RATE** (Просмотр частоты пульса).

- Показываются самые последние измеренные данные.




Функция СЕКУНДОМЕР

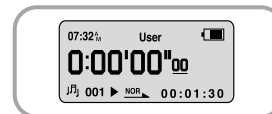
- 1 Дважды нажмите кнопку выбора спортивных функций  .
- 2 Нажмите кнопку **ENC/NAVI** (Кодирование/Навигация).
 - Начинается измерение времени.
- 3 Нажмите кнопку **ENC/NAVI** (Кодирование/Навигация) еще раз.
 - Измерение времени заканчивается.



Измерение времени прохождения круга


Во время тренировки вы можете измерять промежуток времени, затрачиваемый вами на прохождение каждого круга круговой трассы во время бега трусцой или бега на марафонскую дистанцию.

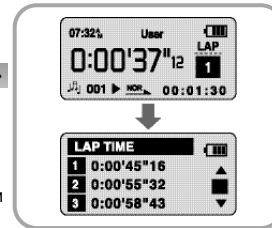
- 1 Дважды нажмите кнопку выбора спортивных функций  .
 - На дисплее появляется СЕКУНДОМЕР.



- 2 Нажмите кнопку **ENC/NAVI** (Кодирование/Навигация).
 - Начинается измерение времени.

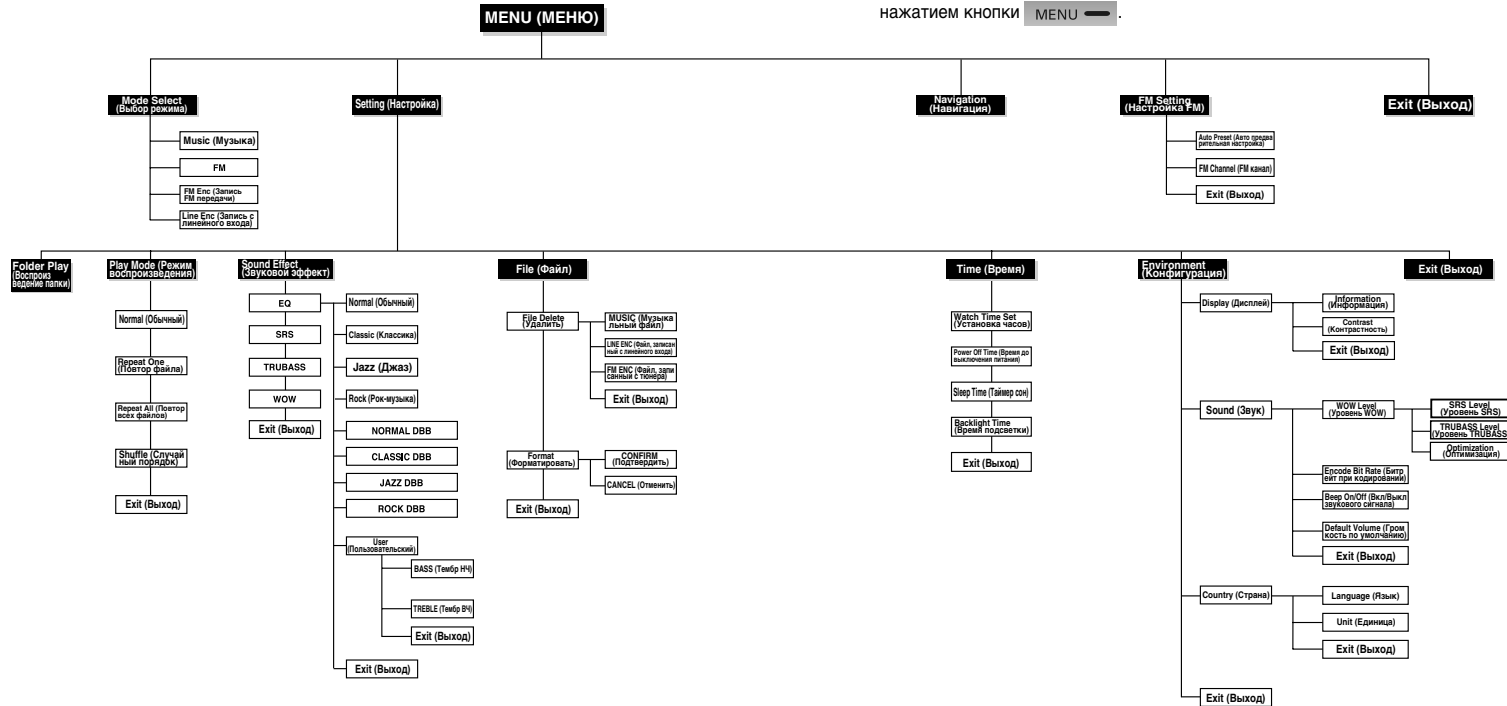


- 3 В режиме измерения времени нажмите кнопку **MENU**  .
 - На дисплее показывается сообщение "LAP" (Круг) и при каждом нажатии кнопки **MENU** регистрируется время, затраченное на прохождение очередного круга.
 - Можно зарегистрировать данные максимум для девяти кругов.
 - Нажимайте кнопку **MENU** для регистрации времени прохождения максимум девяти кругов и затем нажмите кнопку **ENC/NAVI**, чтобы остановить секундомер.
 - Показываются времена, затраченные на прохождение каждого из девяти кругов и время прохождения всей дистанции.



Структура МЕНЮ

• Перемещайтесь по меню с помощью кнопок **←**, **→** и выбирайте пункты нажатием кнопки **MENU**.



Устранение проблем

Программное обеспечение не работает

- Проверьте, соответствует ли компьютер рекомендованным системным требованиям.

Плеер не работает, ЖК-дисплей ничего не показывает.

- Проверьте состояние аккумуляторной батареи.
- Нажмите булавкой в отверстие сброса настроек (RESET) на боковой поверхности плеера.
- Если установка настроек плеера в исходное состояние не устранила проблему, попробуйте выполнить форматирование встроенной памяти. Так как функция форматирования не поддерживается на ПК, для форматирования памяти воспользуйтесь функцией Format (Форматирование) в меню плеера.

Не воспроизводится звуковой сигнал при нажатии кнопки ►II в режиме "Воспроизведение".

- Убедитесь в том, что для плеера установлен режим Music (Музыка).
- Проверьте, записаны ли файлы формата MP3 или WMA во встроенную память.
- Проверьте, не установлен ли переключатель блокировки в положение HOLD (Блокировка).
- Проверьте, не нажата ли кнопка ENC (Кодирование).

Не загружаются файлы в память плеера.

- Проверьте состояние аккумуляторной батареи.
- Проверьте соединение между плеером и компьютером.
- Проверьте и/или замените батарею, включите питание плеера.

Подсветка не работает.

- Проверьте установленный режим подсветки.
- Когда батарея почти разрядилась, подсветка автоматически перестает работать, чтобы плеер мог дольше работать в режиме воспроизведения.

Кнопки плеера не работают.

- Проверьте, не установлен ли переключатель блокировки в положение HOLD (Блокировка).
- Нажмите булавкой в отверстие сброса настроек (RESET) на боковой поверхности плеера

Плеер все время выключается

- В режиме "Стоп" питание плеера автоматически выключается через десять секунд (время до выключения зависит от сделанных вами настроек).
- Проверьте, есть ли в памяти плеера сохраненные файлы.

В режиме воспроизведения неправильно показывается время воспроизведения.

- При воспроизведении файлов с VBR (переменным битрейтом) на дисплее показывается сообщение "VBR SONG" (Песня с переменным битрейтом).

Темный экран ЖК-дисплея

- Проверьте установленную контрастность.

Во время воспроизведения на дисплее показываются незнакомые буквы.

- Измените в меню настройку языка.

Наружные поверхности корпуса плеера загрязнились.

- Сотрите грязь с помощью ластика или влажной салфетки, предварительно выжав из нее избыточную влагу.

Технические характеристики

Модель	YP-60
Емкость встроенной памяти	128 Мбайт (YP-60H)/256 Мбайт (YP-60V)/512 Мбайт (YP-60X)/1 Гбайт (YP-60Z)
Напряжение питания	3,7 В (литиево-полимерная батарея)
Время воспроизведения	До 15 часов (файлы MP3 128 Кбит/с, уровень громкости 20)
Время перезарядки	Примерно три часа
Максимальное число сохраняемых файлов	До 256 файлов (в одной папке)
Габаритные размеры/ Масса	39x93x17 мм/47 г (включая аккумуляторную батарею)
Корпус	Пластик
Отношение сигнал/шум	80 дБ с ФНЧ 20 кГц
Выходная мощность на наушники	6 мВт (макс. 10 мВт)/канал (на нагрузке 16 Ом)
Диапазон воспроизводимых частот	20 Гц - 20 кГц
Диапазон рабочих температур	-5 ~ +35(С
Принимаемые частоты в диапазоне FM	87,50 - 108,00 МГц
Отношение сигнал/шум FM-приемника	50 дБ
Полный коэффициент гармоник FM-приемника	1%
Полезная чувствительность FM-приемника	10 дБ
Поддерживаемые файлы	MPEG1/2/2.5 Layer3 (8Кбит/с ~ 320Кбит/с, 8кГц ~ 48кГц) WMA (64Кбит/с ~ 192Кбит/с, 32кГц, 44,1кГц, 48кГц)

Для заметок