



SyncMaster 591S/793S/793DF/795DF/797DF/997DF/793MB/795MB



Оглавление

Главная страница

Главная страница	Система Экранных
Правила безопасности	Устранение неисправностей
Информация	Список Проверок
Электричество	Вопросы и Ответы
Установка	Функция Самопроверки
Чистка	
Разное	
Введение	Технические Характеристики
Распаковка	Общие Технические Характеристики
Передняя панель	Экономайзер
Задняя панель	Фабричной Настройки Дисплея
Нижняя часть монитора	
Установка	Информации
Подключение Вашего Монитора	Служба
Инсталлирование Монитора-Драйвера	Термины
Автоматическая Установка	Регултор
Ручная Установка	Естественный Цвет
Установка Подставки	Полномочия



Правила безопасности

- ▶ **Информация**
- ▶ Электричество
- ▶ Установка
- ▶ Чистка
- ▶ Разное

Главная страница

Пожалуйста, ознакомьтесь с правилами безопасности, назначение которых предупредить повреждение оборудования и травмирование пользователя.



Предупреждение/Осторожно



Невыполнение указаний, обозначенных этим символом, может привести к телесным травмам и повреждениям оборудования.

Информация об условленных стандартах



Запрещено



Важно прочесть и постоянно об этом помнить



Не разбирать



Отсоединить штепсель от розетки



Не трогать



Заземление, предупреждающее электрический шок



Правила безопасности

- ▶ Информация
- ▶ **Электричество**
- ▶ Установка
- ▶ Чистка
- ▶ Разное

Главная страница

Если не используется в течение длительного времени, установите Ваш компьютер в режиме экономии электропитания. Если используется хранилище экрана, приведите его в активное состояние.



- Если Ваш монитор маленького размера, или если на нем одно и то же изображение держится в течение длительного времени, вы можете увидеть тень изображения, возникающее из-за повреждения флуоресцентного покрытия монитора.



Не используйте поврежденный или плохо закрепленный штепсель.

- Это может вызвать электрический шок или загорание.



Не тяните штепсель из розетки за шнур и не трогайте его влажными руками.

- Это может вызвать электрический шок или загорание.



Используйте только заземленные по правилам штепсель и розетку.

- Неправильное заземление может вызвать электрический шок или повреждение оборудования.



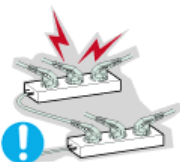
Не допускайте излишнего изгибания шнура со штепселем и не помещайте на них тяжелые предметы, что может вызвать повреждение.

- Невыполнение этого правила может вызвать электрический шок или загорание.



Отсоединяйте штепсель от розетки во время шторма и грозы, а также в случае, когда компьютер подолгу не используется.

- Невыполнение этого правила может вызвать электрический шок или загорание.



Не подсоединяйте слишком много удлинителей и штепселей в одну розетку.

- Это может вызвать загорание.



Правила безопасности

- ▶ Информация
- ▶ Электричество
- ▶ **Установка**
- ▶ Чистка
- ▶ Разное

Главная страница



● **Не закрывайте вентиляционные отверстия на корпусе монитора.**

- Плохая вентиляция может вызвать повреждение или загорание.



● **Устанавливайте монитор в сухом и непыльном месте.**

- В противном случае это может привести к короткому замыканию или загоранию внутри монитора.



● **Передвигая монитор, не уроните его.**

- Это может привести к его повреждению или к телесным травмам.



● **Устанавливайте монитор на плоской устойчивой поверхности.**

- Падая, он может нанести травму.



● **Опускайте монитор на предназначенное место с осторожностью.**

- Его можно повредить или сломать.



● **Не ставьте монитор экраном вниз.**

- Его поверхность может быть повреждена



● **Не используйте монитор без его подставки.**

- Он может сломаться или вызвать загорание из-за плохой вентиляции.
- Если монитор должен использоваться без комплектующей подставки, примите меры по обеспечению достаточной вентиляции.



Правила безопасности

- ▶ Информация
- ▶ Электричество
- ▶ Установка
- ▶ **Чистка**
- ▶ Разное

Главная страница

Очищайте корпус монитора или поверхность его экрана слегка влажной мягкой тканью.

Не мойте экран монитора водой. Используйте не слишком сильнодействующее моющее средство, разведенное в воде.



(Некоторые моющие средства содержат значительное количество растворителей на базе алкоголя, что может привести к повреждению (изменению цвета) или трещинам на корпусе монитора. Также может пострадать антибликовое и антистатическое покрытие экрана).

Перед использованием разведите моющее средство водой (в соотношении 1:10).



● **Не опрыскивайте монитор моющим средством.**



● **Пропитайте рекомендованным моющим средством мягкую ткань.**

- Это поможет предотвратить повреждение покрытий экрана или образование трещин, обесцвечивания и других дефектов на корпусе монитора.
- Вы можете приобрести рекомендованное моющее средство в любом центре технического обслуживания фирмы Самсунг.



Предупреждение: Используйте только рекомендованное моющее средство, так как другие средства, содержащие большое количество алкоголя, растворителей или иных сильнодействующих веществ, может привести к обесцвечиванию или трещинам на мониторе или повредить покрытия экрана.



● **Если соединительный шнур между штепселем и розеткой ржавый или грязный, почистите его как следует сухой тканью.**

- Грязный соединительный шнур может вызвать электрический шок или загорание.



● **Не ставьте на монитор стакан с водой, химические вещества или мелкие металлические предметы.**

- Это может вызвать повреждения, электрический шок или загорание.
- Если постороннее вещество попадет в монитор, отключите его от сети и обратитесь за помощью в [центр технического обслуживания](#).



Правила безопасности

- ▶ Информация
- ▶ Электричество
- ▶ Установка
- ▶ Чистка
- ▶ Разное

Главная страница



- **Не снимайте крышку или заднюю панель. Находящиеся внутри части монитора не подлежат обслуживанию пользователем.**

- Это может вызвать электрический шок или загорание.
- Обслуживание должно проводиться квалифицированным техническим персоналом.



- **Если монитор не работает нормально - в особенности, если из него идут необычные звуки или запахи - немедленно отключите его от сети и обратитесь к авторизованному дилеру или в центр технического обслуживания.**

- Это может вызвать электрический шок или загорание.



- **Не ставьте на монитор тяжелые предметы.**

- Это может вызвать электрический шок или загорание.



- **После часа работы на мониторе, дайте глазам отдых на 5 минут.**

- Это уменьшит их усталость.



- **Не используйте и не храните горючие вещества возле монитора.**

- Это может привести к взрыву или загоранию.



- **Не передвигайте монитор, дергая за шнур или сигнальный кабель.**

- Это может вызвать поломку, электрический шок или загорание из-за повреждения кабеля.



- **Не старайтесь подвинуть монитор влево или вправо, дергая за шнур или сигнальный кабель.**

- Это может вызвать поломку, электрический шок или загорание из-за повреждения кабеля.



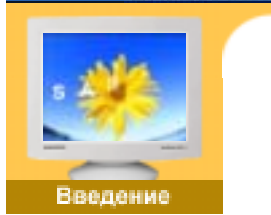
- **Никогда не вставляйте металлические предметы в отверстия на мониторе.**

- Это может вызвать электрический шок, загорание или травму.



- **Держите монитор в стороне от магнитных материалов.**

- Это может вызвать потерю цвета на мониторе.



Введение

- ▶ **Распаковка**
- ▶ Передняя панель
- ▶ Задняя панель
- ▶ Нижняя часть монитора

● **Монитор и подставка**



(Некоторые модели могут быть оборудованы подставкой.)

Пожалуйста, проверьте, все ли нижеперечисленные части находятся в упаковке вместе с монитором. Если чего-то не хватает, [свяжитесь с Вашим дилером](#).

● **Кабель электропитания**



● **Подставка**



● **Краткая инструкция по установке**



● **Гарантийный талон**
(выдается не во всех регионах)



● **Руководство пользователя и
инсталляционный компакт-диск.**



Для мультимедиа модель (Опция)

● **Стойка динамиков мультимедиа**



● **Звук Кабеля(2 Каждый)**

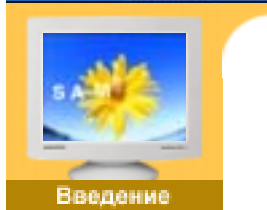


● **Шнур питания постоянного тока
(Опция)**



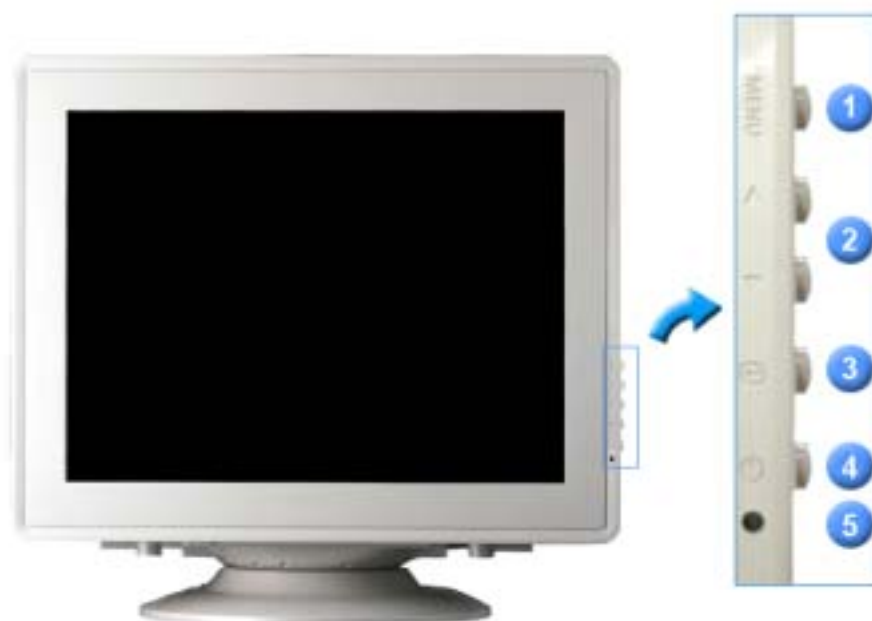
● **Руководство пользователя**





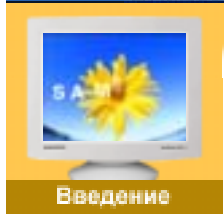
Введение

- ▶ Распаковка
- ▶ **Передняя панель**
- ▶ Задняя панель
- ▶ Нижняя часть монитора



- | | |
|------------------------------------|--|
| 1. Клавиша Menu (Меню) | Открывает экранное меню. Также используется для выхода из экранного меню и возвращения в предыдущее меню. |
| 2. Кнопки Регулировки | Данные клавиши позволяют выделять и регулировать определенные пункты в меню. |
| 3. Клавиша Enter (Выход) | Используется для входа или выхода из экранного меню. |
| 4. Клавиша-выключатель | Включает и выключает монитор. |
| 5. Индикатор режима питания | Этот свет медленно сменяется на зеленый цвет в нормальном режиме работы и резко сменяется на зеленый, когда на мониторе сохраняются Ваши персональные настройки. |

Примечание: Раздел [Экономайзер](#) содержит дальнейшую информацию, касающуюся функций режима экономии электропитания. Для сохранения энергии, отключайте монитор, если он не нужен, или если он остается неиспользованным в течение долгого времени.



Введение

- ▶ Распаковка
- ▶ Передняя панель
- ▶ **Задняя панель**
- ▶ Нижняя часть монитора

- ▶▶ General
- ▶▶ BNC Connectors (Option)

General

SyncMaster 591S/793S/793DF/795DF/797DF/997DF/793MB/795MB



(Конфигурация задней панели монитора может различаться в разных моделях.)

- | | |
|-----------------------------|--|
| 1. Порт питания | Подключите силовой шнур монитора к сетевому разъему на задней панели монитора. |
| 2. Сигнальный кабель | Подключите конец сигнального кабеля к порту видеовхода компьютера (видеоплате, видекарте или графической карте). |

**BNC Connectors (Option)
SyncMaster 997DF**



(Конфигурация задней панели монитора может различаться в разных моделях.)

- | | |
|-------------------------------|---|
| 1. Порт питания | Подключите силовой шнур монитора к сетевому разъему на задней панели монитора. |
| 2. Сигнальный Порт | Присоедините сигнальный кабель к 15- pin D-SUB коннектору на задней панели монитора. |
| 3. Разъемы BNC (Опция) | Подсоедините сигнальный кабель к сигнальному порту BNC, расположенному на задней с тороне монитора. |

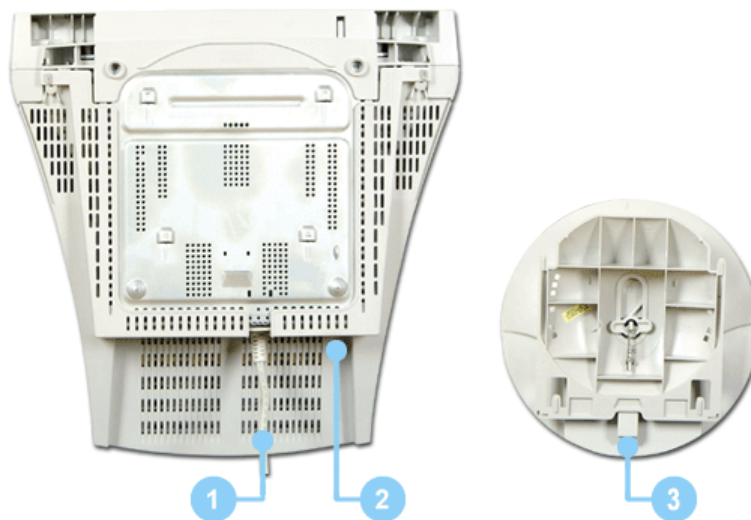
Примечание: Пойдите на [Подключение Вашего Монитора](#) за дальнейшей информацией, касающейся подключения кабеля.



Введение

- ▶ Распаковка
- ▶ Передняя панель
- ▶ Задняя панель
- ▶ **Нижняя часть монитора**

[Главная страница](#)



1. Сигнальный кабель

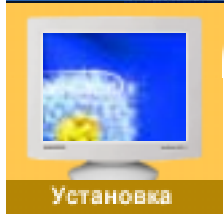
Подключите конец сигнального кабеля к видеопорту компьютера (видеоплате, видеокарте или графической карте).

2. Порт питания

Подключите силовой шнур монитора к сетевому разъему на задней панели монитора.

3. Наклонно-вращающаяся подставка

Подставка отделяется от монитора.



- ▶▶ General
- ▶▶ BNC Connectors (Option)

- ▶ **Подключение Вашего Монитора**
- ▶ Инсталлирование Монитора-Драйвера
- ▶ Установка Подставки

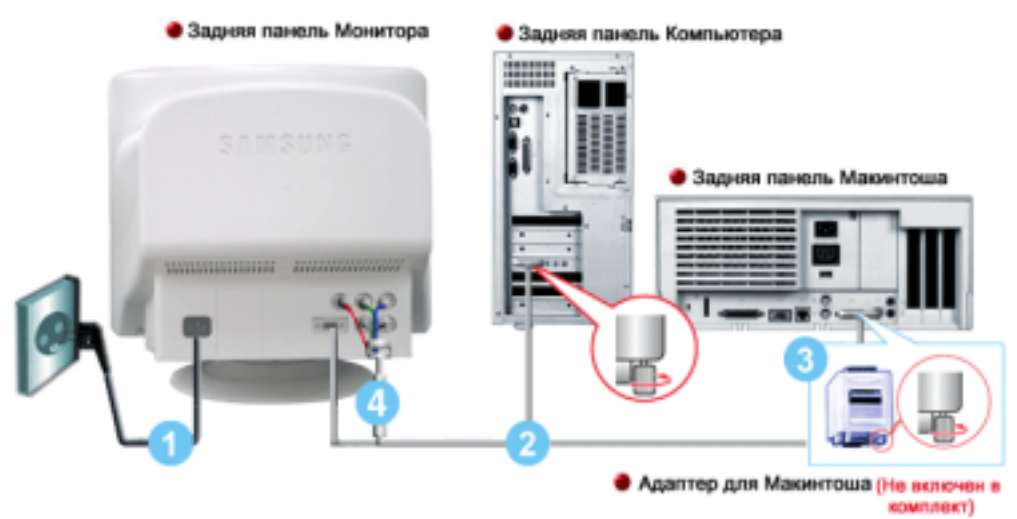
General

SyncMaster 591S/793S/793DF/795DF/797DF/997DF/793MB/795MB

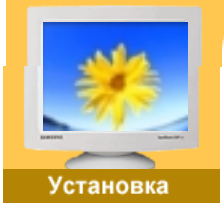


1. Подсоедините электрический шнур Вашего монитора к разъему питания на задней панели монитора. Включите шнур в ближайшую розетку.
2. Подсоедините разъем сигнального кабеля к видеопорту компьютера (видеоплате, видеокарте или графической карте).
3. Если используется компьютер системы Макинтош, подсоедините кабель к адаптеру Макинтоша, и установите штырьки на адаптере (Адаптер отсутствует в поставке). Для PC-совместимых компьютеров адаптер не нужен.
4. Включите компьютер и монитор. Если на мониторе появилось изображение, установка закончена.

**BNC Connectors (Option)
SyncMaster 997DF**



1. Подсоедините электрический шнур Вашего монитора к разъему питания на задней панели монитора. Включите шнур в ближайшую розетку.
2. Подсоедините разъем сигнального кабеля к видеопорту компьютера (видеоплате, видеокарте или графической карте).
3. Если используется компьютер системы Макинтош, подсоедините кабель к адаптеру Макинтоша.



Установка

- ▶ Подключение Вашего Монитора
- ▶ **Инсталлирован ие Монитора-Драй вера**
- ▶ Установка Подставки

Автоматическая Установк

Ручная Установк



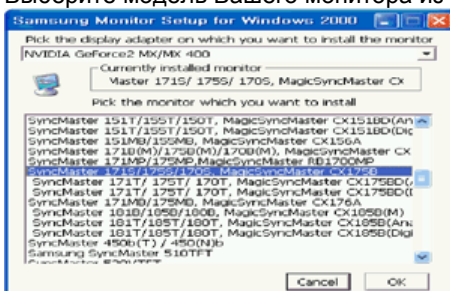
Следуя приглашениям операционной системы, установите CD-ROM, прилагаемый к монитору.Порядок установки драйвера может несколько отличаться в различных системах. Следуйте указаниям, соответствующим Вашей операционной системе.

Приготовьте чистый диск и скачайте файл программы по установке драйвера с Интернет-сайта, приведенного ниже.

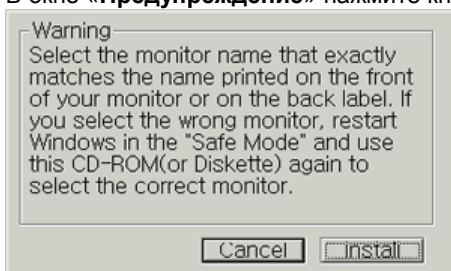
- Web-сайт : <http://www.samsung-monitor.com/> (Во всем мире)
- <http://www.samsungusa.com/monitor/> (США)
- <http://www.samsungmonitor.com.cn/> (Китай)

● **Windows XP/2000**

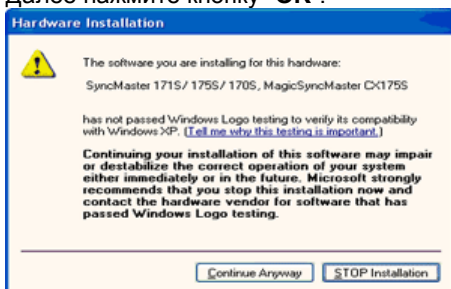
1. Вставьте диск в дисковод.
2. Нажмите "**Windows XP/2000 Driver**".
3. Выберите модель Вашего монитора из списка, затем нажмите кнопку "**ОК**".



4. В окне «**Предупреждение**» нажмите кнопку «**Установка**».



5. Если далее появляется окно «**Сообщение**», нажмите «**Продолжить в любом случае**». Далее нажмите кнопку "**ОК**".



Безопасность драйвера данного монитора гарантируется логотипом компании майкрософт, и его установка не повредит Вашей системе. Зарегистрированный драйвер будет размещен на домашней странице мониторов компании Самсунг.

<http://www.samsung-monitor.com/>

6. Установка драйвера монитора завершена.



Установка

- ▶ Подключение Ваш его Монитора
- ▶ **Инсталлирован ие Монитора-Драй вера**
- ▶ Установка Подставки

Главная страница

Автоматическая Установк

Руцная Установк



Примечани

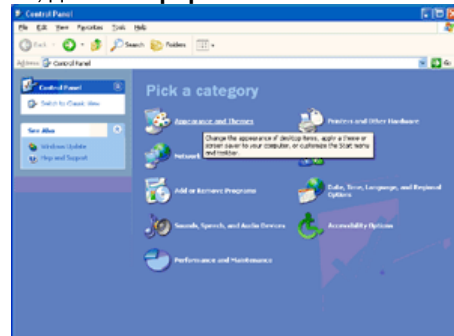
Следуя приглашениям операционной системы, установите CD-ROM, прилагаемый к монитору.Порядок установки драйвера может несколько отличаться в различных системах. Следуйте указаниям, соответствующим Вашей операционной системе.

Приготовьте чистый диск и скачайте файл программы по установке драйвера с Интернет-сайта, приведенного ниже.

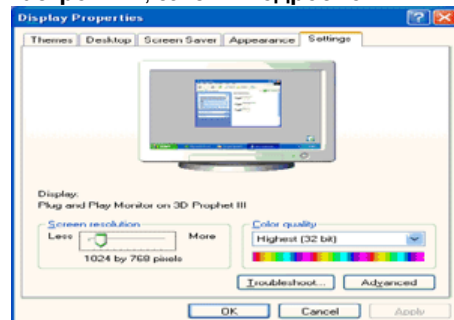
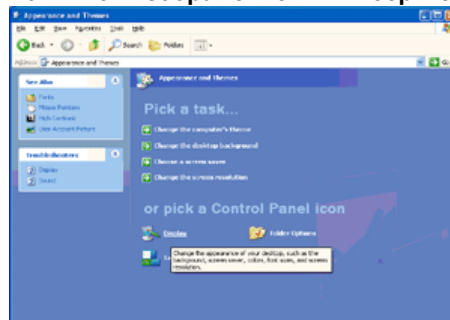
- Web-сайт : <http://www.samsung-monitor.com/> (Во всем мире)
- <http://www.samsungusa.com/monitor/> (США)
- <http://www.samsungmonitor.com.cn/> (Китай)

Операционная Система Microsoft® Windows® XP

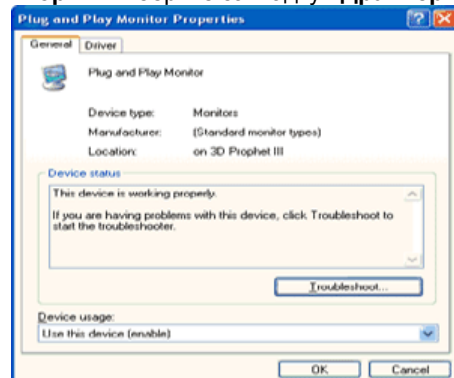
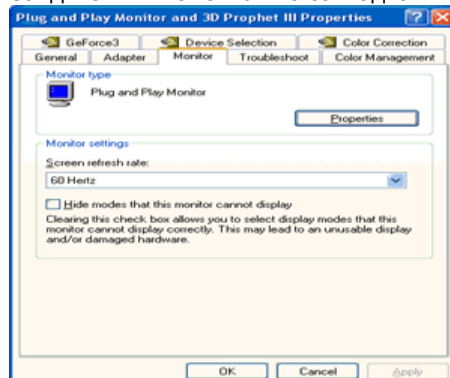
1. Вставьте диск в дисковод.
2. Нажмите "Старт" > "Панель Управления", далее "Оформление и Темы".



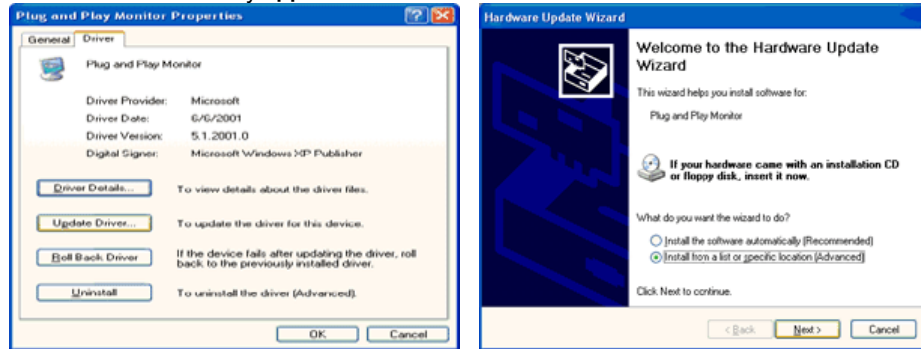
3. Нажмите "Изображение" и выберите «Настройки», затем «Подробно»



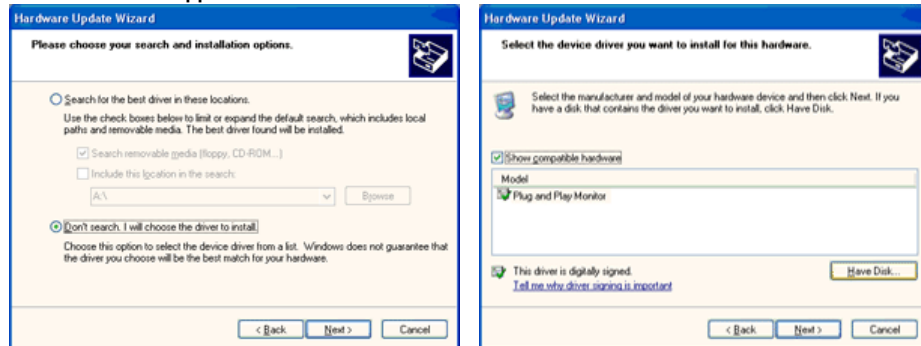
4. Зайдите в «Свойства» на закладке «Монитор» и выберите закладку «Драйвер».



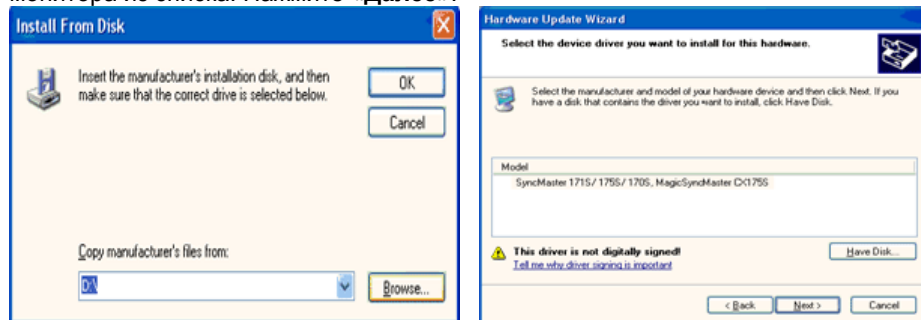
5. Нажмите «**Обновить драйвер**», затем выберите «**Установить из списка или...**», затем нажмите кнопку «**Далее**».



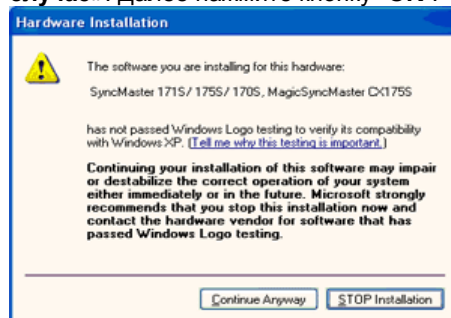
6. Выберите «**Не осуществлять поиск, я...**», затем нажмите кнопку «**Далее**» и нажмите «**Установить с диска**».



7. Нажмите «**Обзор**» и выберите папку A:\(D:\driver), затем выберите модель Вашего монитора из списка. Нажмите «**Далее**».



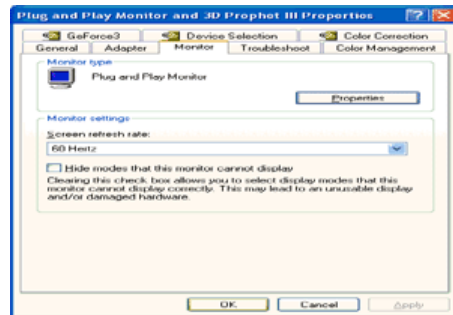
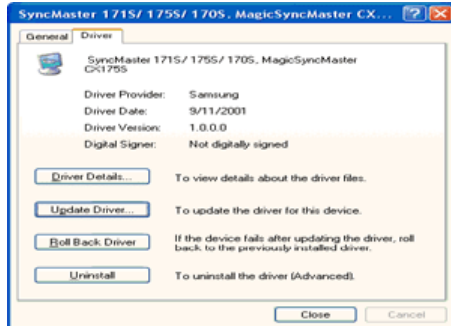
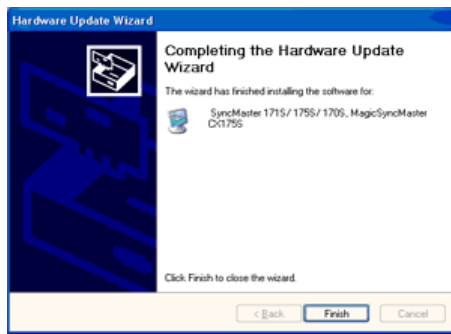
8. Если далее появляется окно «**Сообщение**», нажмите «**Продолжить в любом случае**». Далее нажмите кнопку «**ОК**».



Безопасность драйвера данного монитора гарантируется логотипом компании майкрософт, и его установка не повредит Вашей системе. Зарегистрированный драйвер будет размещен на домашней странице мониторов компании Самсунг.


<http://www.samsung-monitor.com/>

9. Нажмите кнопку «**Закреть**», затем кнопку «**ОК**»



10. Установка драйвера монитора завершена.

 **Операционная Система Microsoft® Windows® 2000**

 **Когда Вы увидите на мониторе сообщение "Цифровая подпись не найдена", сделайте следующее.**

1. Выберите **ОК** в окне **Вставить Диск**.
2. Нажмите на клавишу **Просмотр** в окне **Выбор Файла**.
3. Выберите A:\(D:\driver), нажмите на клавишу **Открыть**, и затем на клавишу **ОК**.

 **Инструкция по Ручной Установке Программного Обеспечения для Монитора.**

1. Нажмите на клавиши **Старт, Установки, Панель Управления**.
2. Дважды нажмите на икону **Дисплей**.
3. Выберите клавишу **Установки**, затем нажмите на клавишу **Спец. Функции**.
4. Выберите **Монитор**.
Вариант 1: Если клавиша "Свойства" неактивна, это значит, что конфигурация монитора правильная. Пожалуйста, остановите инсталляцию.
Вариант 2: Если клавиша **Свойства** активна, нажмите на нее. Пожалуйста, выполняйте следующие шаги последовательно.
5. Нажмите на клавишу **Драйвер**, а затем на **Обновить Драйвер** и на клавишу **Далее**.
6. Выберите "Покажите список известных драйверов для данного оборудования, чтобы я мог выбрать подходящий драйвер", затем нажмите на клавишу **Далее**, а затем **Выбрать диск**.
7. Нажмите на клавишу **Выбор**, а затем выберите A:\(D:\driver).
8. Нажмите на клавишу **Открыть**, а затем на **ОК**.
9. Выберите модель Вашего монитора, затем нажмите на клавишу **Далее**, и снова на клавишу **Далее**.
10. Нажмите на клавишу **Конец**, а затем на клавишу **Закрыть**.

Если Вы увидите сообщение "Цифровая подпись не найдена", нажмите на клавишу **Да**.

И нажмите на клавишу **Конец**, а затем на клавишу **Закрыть**.

Операционная Система Microsoft® Windows® NT

1. Нажмите последовательно на клавиши **Пуск, Установки, Панель Управления**, а затем дважды на **Экран**.
2. В окне **Регистрация Информации о Дисплее** нажмите на клавишу **Установки**, а затем на **Все режимы**.
3. Выберите желаемые функции (**Разрешение, Количество цветов и Частота по вертикали**), а затем нажмите на клавишу **ОК**.
4. Нажмите на клавишу **Применить**, если после тестирования экран работает нормально. Если же экран не работает нормально, перейдите к другому состоянию (более низкому разрешению, другому цвету или частоте).

Примечание: Если у Вас нет функции **Все режимы**, выберите уровень разрешения и частоту по вертикали в соответствии с [Предварительно установленные режимы синхронизации](#) в данной инструкции.

Операционная система Линукс.

Чтобы пользоваться X-Window, нужно создать файл X86Config, что является файлом установок системы.

1. После создания файла "X86Config" нажмите на клавишу **Ввод** на первом и на втором экране.
2. Третий экран служит для **установки мыши**.
3. Подсоедините мышь к компьютеру.
4. Следующий экран нужен для **выбора Клавиатуры**.
5. Выберите Клавиатуру для Вашего компьютера.
6. Следующий экран нужен для **установки Вашего монитора**.
7. Прежде всего, установите **частоту по горизонтали** для Вашего монитора. (Можно выйти на частоту напрямую).
8. Установите **частоту по вертикали** для Вашего монитора (Можно выйти на частоту напрямую).
9. Войдите в **название модели Вашего монитора**. Эта информация не окажет влияния на непосредственное выполнение X-Window.
10. На этом установка функций Вашего монитора **закончена**.
Выполните X-Window после установки другого требуемого оборудования.



Установка

- ▶ Подключение Вашего Монитора
- ▶ Установка Видео-Драйвера
- ▶ **Установка Подставки**

Главная страница

[Наклонно-Вращающейся](#) | [Присоединение и Снятие подставки](#)

Наклонно-Вращающаяся

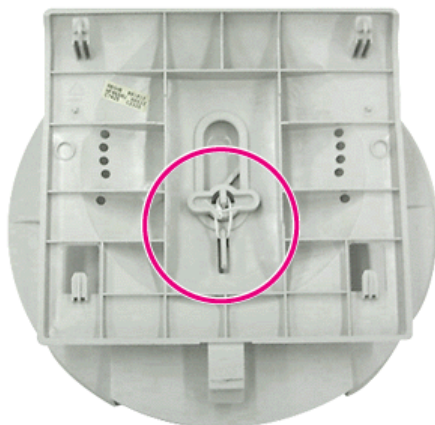
С помощью встроенной подставки Вы можете наклонять и/или вращать монитор для достижения удобного угла зрения.



Примечание: Подставка съемная.

Присоединение и Снятие подставки

Если Ваш монитор находился в упаковке отдельно от подставки, прикрепите подставку, как показано ниже.



Перед присоединением подставки к монитору удалите соединительную скрутку.



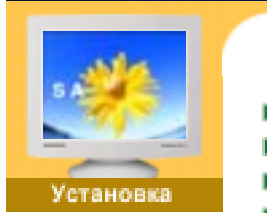
Монтаж Подставки

1. Переверните монитор вверх ногами на плоской поверхности.
2. Подгоните выступы на основании к пазам в нижней части монитора.
3. Прижмите подставку к монитору так, чтобы выступы полностью вошли в пазы.
4. Продолжайте прижимать подставку к монитору, пока не услышите щелчок запора, означающий, что соединение произошло.
* Не сгибайте зажим.

Отделение Подставки.

5. Сожмите и потяните на себя зазор на подставке.
6. Сдвиньте подставку по направлению к задней панели монитора, а затем приподнимите подставку, отделяя ее.

Примечание: подставка присоединяется к монитору только в одной позиции.



▶ **Настройка монитора**

- ▶ Средства управления пользователя
- ▶ Система Экранных
- ▶ Средства управления пользователя
- ▶ MagicTune™

Средства управления пользователя



1. Открывает экранное меню. Также используется для выхода из экранного меню и возвращения в предыдущее меню.
2. Данные клавиши позволяют выделять и регулировать определенные пункты в меню.
3. Используется для входа или выхода из экранного меню.

Система Экранных

| Яркость |



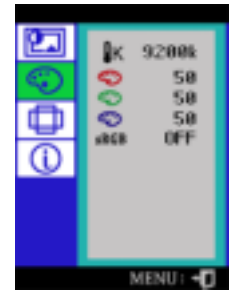
| Контраст |



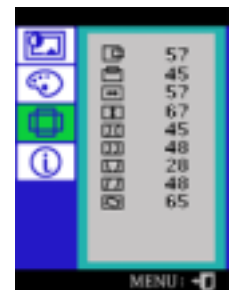
Средства управления пользователя




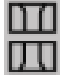
OSD	Содержание
	Для изменения яркость всего изображения на экране монитора выполните описанные ниже операции.
	Для изменения контраст всего изображения на экране монитора выполните описанные ниже операции.
	На экране монитора может появиться "муар" в виде серии концентрических окружностей или дуг. Для Муар по Горизонт т. выполните описанную ниже регулировку.
	На экране монитора может появиться "муар" в виде серии концентрических окружностей или дуг. Для Устранение муа ра выполните описанную ниже регулировку.
	Функция размагничивания кинескопа устраняет нарушения чистоты цвета изображения, вызванные магнитными поля ми.
	Используйте функцию восстановления исходных установок для возвращения следующих установок монитора на исхо дные: Позиция, Размер, Подушечность, Трапец., Параллелограмм, Балансировка, Вращение, Муар по Горизонт. и Муар по Вертикали. ПРИМЕЧАНИЕ: Если вы выбрали "ДА", то все перечисленные выше установки сбрасываются на исходные значения. Все остальные установки остаются без изменения. ВНИМАНИЕ: Эта операция сбрасывает все данные, хранящиеся в области памяти пользователя для текущего сигнала синхронизации.



OSD	Содержание
	Цветовая температура является мерой теплоты цвето в изображении. Цветовая температура может регулир оваться в диапазоне от 6500 К до 9300 К.
	Used to adjust the monitor color setting.(Red)
	Used to adjust the monitor color setting.(Green)
	Used to adjust the monitor color setting.(Blue)
	Если начать регулировку параметров Brightness и Contrast после выбора режима sRGB, режим sRGB выключится.



OSD	Содержание
	Для изменения Позиция по Гориз. всего изображения на экране монитора выполните описанные ниже операции.
	Для изменения Позиция по Вертик. всего изображения на экране монитора выполните описанные ниже операции.
	Для изменения Размер по Горизон. всего изображения на экране монитора выполните описанные ниже операции.
	Для изменения Размер по Вертик. всего изображения на экране монитора выполните описанные ниже операции.
	Выполните регулировку "Подушечность", когда вертикальные края изображения выгнуты наружу или внутрь.
	Выполните регулировку выравнивание краев, когда вертикальные края изображения имеют наклон влево или вправо.
	Выполните регулировку трапеция, когда верхний край изображения больше или меньше нижнего края изображения.
	Выполните регулировку Параллелограмм, когда одна из сторон изображения наклонена вправо или влево.

	Выполните регулировку Вращение, когда все изображение имеет наклон вправо или влево.
	Необходимо проводить регулировку параллельной коррекции, когда боковые границы экрана вогнуты внутрь или выступают наружу; Также необходимо проводить параллельную коррекцию, когда верх или низ экрана слишком велики или малы.



Можно проверить выбранную Вами частоту (настройка пользователя), полярность сигналов, частоту, установленную на заводе при покупке (заводская настройка), разрешение и другие настройки.

| MagicBright2™ |



MagicBright2™	Нажмите кнопку MagicBright еще раз и выберите нужный режим.
----------------------	---



Устранение неисправностей

► **Список Проверок**

► Вопросы и Ответы

► **Функция Самопроверки**

Главная страница



Перед тем, как обратиться за помощью в сервисную службу прочитайте данный раздел руководства и попытайтесь устранить проблему самостоятельно. Если же Вам действительно нужна помощь, позвоните, пожалуйста, по телефону, либо указанному в гарантийном талоне, [либо на задней обложке данной инструкции](#), [либо свяжитесь с Вашим дилером.г.](#)

Неисправность	Список Проверок	Решение
Отсутствует изображение на экране. Я не могу включить монитор.	Правильно ли подсоединен силовой шнур?	Проверьте подсоединение и включение электропитания.
	Появилось сообщение Нет подключения, проверьте кабель?	Проверьте соединения сигнального кабеля.
	Если электропитание подается, перезагрузите компьютер снова, чтобы увидеть первоначальный экран (экран загрузки), который должен бы появиться.	Если изображение первоначального экрана (экрана загрузки) появилось, загрузите компьютер в безопасном режиме (безопасный режим для Windows XP/2000), а затем измените частоту видеокарты. (Обратитесь к Фабричной Настройке Дисплея). Примечание: Если изображение первоначального экрана (экрана загрузки) не появилось, обращайтесь в центр технического обслуживания или к Вашему дилеру.
	Вы видите на экране сообщение Частота Превышена?	Это сообщение появляется, когда сигнал от видеокарты превышает максимальное разрешение и частоту. Подрегулируйте максимальное разрешение и частоту в соответствии с параметрами Вашего монитора.
Я не вижу Экранного Меню.	На экране нет изображения. Мигает ли индикатор питания на мониторе с интервалом в 1 секунду?	Монитор работает в режиме Экономайзер. Нажмите на любую клавишу на клавиатуре или подвиньте мышь, чтобы активировать монитор и восстановить изображение на экране.
	Не закрыли ли Вы Экранное Меню во избежание изменений?	Верните изображение на экран путем нажатия на клавишу МЕНЮ в течение 10 секунд.
Изображение на экране дрожит.	Проверьте конфигурацию монитора, чтобы убедиться что он находится в режиме черезстрочной развертки. (Режим черезстрочной развертки: частота по вертикали 43 Гц, 87 Гц (I), и так далее)	Сигнал от видеокарты превышает максимальное разрешение и частоту монитора.

	так далее)	
	Есть ли поблизости такие устройства как блок питания, динамик или высоковольтные провода?	Передвиньте монитор подальше от всего, что может излучать сильное магнитное поле.
	Стабильно ли напряжение в сети?	Изображение может дрожать или трястись в определенное время суток из-за колебаний напряжения.
	Изображение также может дрожать или трястись в случае какой-либо проблемы с видеокартой или с материнской платой компьютера.	
Искажение цветов или переход на черно-белое изображение.	Похоже ли одноцветное изображение на экране, как если бы Вы смотрели на него через целофан?	Поверьте сигнал подключения кабеля. Убедитесь, что видеокарта плотно сидит в разьеме.
	Искажение цветов после перехода на какую-то программу или в результате столкновения двух программ?	Перезагрузите компьютер.
	Правильно ли установлена видеокарта?	Установите ее в соответствии с инструкциями к видеокарте.
Неожиданно началась разбалансировка экрана.	Вы заменили видеокарту или драйвер?	Подрегулируйте Положение и Размер Изображения по отношению к экрану.
	Вы подрегулировали разрешение и частоту на мониторе?	Подрегулируйте разрешение и частоту на видеокарте. (Обратитесь к Фабричной Настройке Дисплея)
	Экран может разбалансироваться из-за периода сигнала видеокарты. Отрегулируйте Положение изображения по отношению к экрану.	
Потеря фокуса или невозможность отрегулировать экран.	Вы подрегулировали разрешение и частоту на мониторе?	Подрегулируйте разрешение и частоту на видеокарте. (Обратитесь к Фабричной Настройке Дисплея).
Изображение на экране частично искажено.	Есть ли поблизости такие устройства как блок питания, динамик или высоковольтные провода?	Используйте функцию "Размагничивание". Держите монитор подальше от любых магнитных материалов.
Индикатор мигает, но на экране нет изображения.	Проверьте в меню "Частота", правильно ли отрегулирована частота?	Поставьте нужную частоту в соответствии с инструкцией к видеокарте и Фабричной Настройкой Дисплея. (Максимальная частота для каждого разрешения может отличаться у разных мониторов.)
Экран показывает только 16 цветов. Эти цвета изменяются при замене видеокарты.	НПравильно настроены цвета для Windows?	Для Windows XP/2000: Настройте цвета нажатием на клавиши Панель Управления, Монитор, Установки .
	Правильно ли установлена видеокарта?	Установите видеокарту в соответствии с инструкцией к видеокарте.
Появилось	Инсталлирован ли драйвер	Инсталлируйте драйвер монитора

сообщение "Неизвестный монитор, обнаружен монитор Plug & Play (VESA DDC)".	монитора?	В соответствии с инструкциями по инсталлированию драйвера.
	Посмотрите в инструкции к видеокарте, может ли быть поддержана функция Plug & Play (VESA DDC).	Инсталлируйте драйвер монитора в соответствии с инструкциями по инсталлированию драйвера.

Проверьте по следующим параметрам, есть ли неисправности в мониторе.

1. Проверьте, правильно ли подсоединены к компьютеру электрический шнур и кабель.
2. Проверьте, не издает ли компьютер более трех звуковых сигналов при включении.
(Если да, необходимо техническое обслуживание материнской платы компьютера).
3. Если Вы поставили новую видеокарту или если Вы смонтировали компьютер, проверьте, установлены ли драйвер видеоадаптера и драйвер монитора.
4. Проверьте, как установлена горизонтальная развертка: на 75 Гц или на 85 Гц.
(Не ставьте выше 60 Гц при максимальной разрешении.)
5. Если возникает проблема с установкой драйвера (видео)адаптера, переведите компьютер в Безопасный Режим, удалите Адаптер Дисплея через функции **Панель Управления, Система, Администратор Устройств**, а затем перезагрузите компьютер, чтобы переинсталлировать драйвер (видео)адаптера.

Примечание:Если проблема возникает повторно, [свяжитесь с авторизованным дилером](#)..



Устранение неисправностей

- ▶ [Список Проверок](#)
- ▶ **Вопросы и Ответы**
- ▶ [Функция Самопроверки](#)

[Главная страница](#)

Вопрос	Ответ
<p>Как можно изменить частоту?</p>	<p>Частота изменяется путем изменения конфигурации видеокарты.</p> <p>Заметьте, что поддержка видеокарты зависит от версии используемого драйвера. (Подробно об этом в в инструкциях к компьютеру или к видео.)</p>
<p>Как можно отрегулировать разрешение?</p>	<p>Windows XP/2000: Настройте разрешение через функции Панель Управления, Дисплей, Установки.</p> <p>* Свяжитесь с изготовителем видеокарты для уточнений.</p>
<p>Как настроить функцию Экономии Энергии?</p>	<p>Windows XP/2000: Настройте функцию через BIOS-SETUP в компьютере или в экранной защите. (Посмотрите в инструкции к Windows/Computer)</p>
<p>От монитора исходит неб ольшой шум, когда он вк лючен.</p>	<p>Это нормально, так как металлическая коро бка и электромагнит, встроенный для блок ировки электромагнитных волн, могут прои зводить небольшой шум, взаимодействуя друг с другом.</p>
<p>Как нужно чистить корпус и экран?</p>	<p>Отключите шнур от сети, затем протрите монитор мягкой тканью, используя моющий раствор или воду.</p> <p>Не оставляйте на поверхности монитора остатков моегощего средства или царапин. Не допускайте попадания воды внутрь монитора.</p>



Технические Характеристики

- ▶ **Общие**
- ▶ Экономайзер
- ▶ Фабричной Настройки Дисплея

Общие	
Название Модели	SyncMaster 997DF
Электронно-лучевая трубка	
Тип	19 дюймов (48 см) DynaFlat(видимый размер 45,8 см)
Отклонение	90 °
Зерно	0,20 мм (По горизонтали)
Тип экрана:	Алюминированная триада экрана с черной матрицей. Инварная тeneвая маска,предотвращающая вздутие. Полислойс антистатическим покрытие.
Максимальное Разрешение	
1600 X 1200@ 76Hz	
Видимый Размер Экрана	
По горизонтали	352 ± 3 мм
По вертикали	264 ± 3 мм
Синхронизация	
По горизонтали	30 ~ 96 кГц
По вертикали	50 ~ 160 Гц
Входной Сигнал	
Видеосигнал	RGB, 0,7 Vpp положительный при 75 ом
Синхронизации сигнал	TTL, положительная или отрицательная
Цвет Дисплея	
Неограниченно	
Максимальная частота	
250 МГц	
Питание	
90 ~ 264в Переменный ток, 60/50Гц ± 3Гц	
Потребляемая мощность	
Менее чем 110Вт	
Размеры (ШхДхВ)	
445 x 457.5 x 416 мм (с подставой)	
Вес	
18,2 кг	
Климатические условия	
Рабочая	температура: от 32 ° F~ 104 °F (от 0 °C~ 40 °C), Влажность : от 10% ~ 80%, Некондесирующийся
хранения	Температура : от -4 °F ~ 113 °F (от -20 °C ~ 45 °C) Влажность: от 5% ~ 95%, Некондесирующийся
Совместимость с Plug & Play	
Этот монитор может быть установлен на любой из совместимых с Plug & Play систем. Взаимодействие между монитором и компьютером обеспечивает наилучшие условия для работы и настройки монитора.В большинстве случаев монитор настраивается автоматически, если только пользователь не пожелает выбрать другие параметры.	

Примечание: В конструкцию аппарата и его технические характеристики могут вноситься изменения без предварительного уведомления "Жизненный цикл-7лет"



Технические характеристики

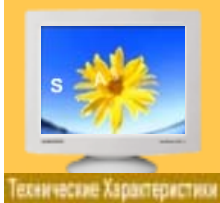
- ▶ Общие
- ▶ **Экономайзер**
- ▶ Фабричной Настройки Дистплея

В этот монитор встроена система управления электропитанием, называемая Экономайзер. Эта система экономит электроэнергию путем переключения Вашего монитора на режим пониженного потребления электричества, когда он бездействует в течение определенного времени. Монитор автоматически возвращается к нормальной работе, когда Вы передвигаете мышь или нажимаете на любую клавишу на клавиатуре. В целях экономии электроэнергии выключайте монитор, когда он не в работе или когда Вы оставляете его на долгое время. Система Экономайзер работает на совместимой с VESA DPMS видеокарте, встроенной в Ваш компьютер. Используйте программную утилиту, инсталлированную в Ваш компьютер для применения этой функции.

Состояние	Нормальная Работа	Режим-Электропитание Отключено (EPA/ENERGY 2000)
Индикатор Электропитания	Зеленый	Зеленый, Мигающий7
Потребляемая мощность	Менее чем 110Вт	Менее чем 2Вт



Этот монитор совместим с EPA ENERGY STAR® и ENERGY2000, когда используется с компьютером, снабженным функциями VESA DPMS. Как партнер ENERGY STAR®, Самсунг заверяет, что этот монитор соответствует рекомендациям ENERGY STAR® в отношении эффективного энергопользования.



- ▶ Общие
- ▶ Экономайзер
- ▶ **Фабричной Настройки Дистплея**

Если поступающий с компьютера сигнал такой же, как нижеследующая предварительно установленные режимы синхронизации, произойдет автоматическая саморегулировка экрана. Однако, если сигнал отличается, экран может опустеть, хотя индикатор включен. Подрегулируйте экран в соответствии с инструкциями к видеокарте.

Таблица 1. Фабричной Настройки Дистпле

Режим Дисплея	Частота по Горизонтالي (кГц)	Частота по Вертикали (Гц)	Частота (МГц)	Синхронизация Полярности (H/V)
VESA, 640 x 480	37,500	75,000	31,500	-/-
VESA, 1024 x 768	68,677	84,997	94,500	+/+
VESA, 1280 x 1024	91,146	85,024	157,50	+/+

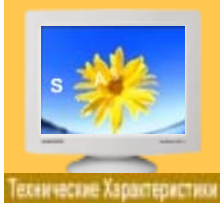


Частота по Горизонтали

Время на прорисовывание одной строки, соединяющей правый и левый края экрана по горизонтали, называется Горизонтальным Периодом, а обратное Горизонтальному Периоду число называется Частотой по Горизонтали. Единица измерения: кГц.

Частота по Вертикали

Подобно флуоресцентной лампе, экран должен воспроизвести одно то же изображение множество раз в секунду, чтобы пользователь смог его увидеть. Частота таких повторов называется Частотой по Вертикали, или Частотой Обновления. Единица измерения: Гц.



Технические Характеристики

- ▶ **Общие**
- ▶ Экономайзер
- ▶ Фабричной Настройки Дистплея

Общие	
Название Модели	SyncMaster 797DF
Электронно-лучевая трубка	
Тип	17 дюймов (43 см) DynaFlat (видимый размер 40,6 см)
Отклонение	90 °
Зерно	0,20 мм (По горизонтали)
Тип экрана:	Алюминированная триада экрана с черной матрицей. Инварная теневаая маска,предотвращающая вздутие. Полислойс антистатическим покрытием.
Максимальное Разрешение	
1600 x 1200@76Hz	
Видимый Размер Экрана	
По горизонтали	312 ± 4 мм
По вертикали	234 ± 4 мм
Синхронизация	
По горизонтали	30 ~ 96 кГц
По вертикали	50 ~ 160 Гц
Входной Сигнал	
Видеосигнал	RGB, 0,7 Vpp положительный при 75 ом
Синхронизации сигнал	TTL, положительная или отрицательная
Цвет Дисплея	
Неограниченно	
Максимальная частота	
250 МГц	
Питание	
90 ~ 264в Переменный ток, 60/50Гц ± 3Гц	
Потребляемая мощность	
Менее чем 90Вт	
Размеры (ШхДхВ)	
401 x 410 x 378 мм (с подставой)	
Вес	
14,3 кг	
Климатические условия	
Рабочая	температура: от 32 ° F~ 104 °F (от 0 °C~ 40 °C), Влажность : от 10% ~ 80%, Некондесирующий
хранения	Температура : от -4 °F ~ 113 °F (от -20 °C ~ 45 °C) Влажность: от 5% ~ 95%, Некондесирующий
Совместимость с Plug & Play	
Этот монитор может быть установлен на любой из совместимых с Plug & Play систем. Взаимодействие между монитором и компьютером обеспечивает наилучшие условия для работы и настройки монитора.В большинстве случаев монитор настраивается автоматически, если только пользователь не пожелает выбрать другие параметры.	

Примечание: В конструкцию аппарата и его технические характеристики могут вноситься изменения без предварительного уведомления "Жизненный цикл-7лет"



Технические Характеристики

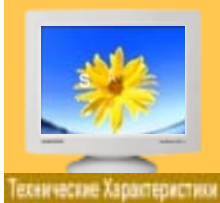
- ▶ Общие
- ▶ **Экономайзер**
- ▶ Фабричной Настройки Дистплея

В этот монитор встроена система управления электропитанием, называемая Экономайзер. Эта система экономит электроэнергию путем переключения Вашего монитора на режим пониженного потребления электричества, когда он бездействует в течение определенного времени. Монитор автоматически возвращается к нормальной работе, когда Вы передвигаете мышь или нажимаете на любую клавишу на клавиатуре. В целях экономии электроэнергии выключайте монитор, когда он не в работе или когда Вы оставляете его на долгое время. Система Экономайзер работает на совместимой с VESA DPMS видеокарте, встроенной в Ваш компьютер. Используйте программную утилиту, инсталлированную в Ваш компьютер для применения этой функции.

Состояние	Нормальная Работа	Режим-Электропитание Отключено (EPA/ENERGY 2000)
Индикатор Электропитания	Зеленый	Зеленый, Мигающий7
Потребляемая мощность	Менее чем 90Вт	Менее чем 2.0Вт



Этот монитор совместим с EPA ENERGY STAR® и ENERGY2000, когда используется с компьютером, снабженным функциями VESA DPMS. Как партнер ENERGY STAR®, Самсунг заверяет, что этот монитор соответствует рекомендациям ENERGY STAR® в отношении эффективного энергопользования.



- ▶ Общие
- ▶ Экономайзер
- ▶ **Фабричной Настройки Дистплея**

Если поступающий с компьютера сигнал такой же, как нижеследующая предварительно установленные режимы синхронизации, произойдет автоматическая саморегулировка экрана. Однако, если сигнал отличается, экран может опустеть, хотя индикатор включен. Подрегулируйте экран в соответствии с инструкциями к видеокарте.

Таблица 1. Фабричной Настройки Дистплея

Режим Дисплея	Частота по Горизонтالي (кГц)	Частота по Вертикали (Гц)	Частота (МГц)	Синхронизация Полярности (H/V)
VESA, 640 x 480	37.500	75.000	31.500	-/-
VESA, 1024 x 768	68.677	84.997	94.500	+/+
VESA, 1280 x 1024	91.146	85.024	157.50	+/+

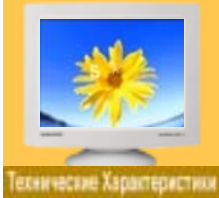


Частота по Горизонтали

Время на прорисовывание одной строки, соединяющей правый и левый края экрана по горизонтали, называется Горизонтальным Периодом, а обратное Горизонтальному Периоду число называется Частотой по Горизонтали. Единица измерения: кГц.

Частота по Вертикали

Подобно флуоресцентной лампе, экран должен воспроизвести одно то же изображение множество раз в секунду, чтобы пользователь смог его увидеть. Частота таких повторов называется Частотой по Вертикали, или Частотой Обновления. Единица измерения: Гц.



Технические Характеристики

- ▶ **Общие**
- ▶ Экономайзер
- ▶ Фабричной Настройки Дисплея

Общие	
Название Модели	SyncMaster 795DF/795MB
Электронно-лучевая трубка	
Тип	17 дюймов (43 см) DynaFlat (видимый размер 40,6 см)
Отклонение	90 °
Зерно	0,20 мм (По горизонтали)
Тип экрана:	Алюминированная триада экрана с черной матрицей. Инварная теневая маска,предотвращающая вздутие. Полислойс антистатическим покрытие.
Максимальное Разрешение	
1600 x 1200 (NI)	
Видимый Размер Экрана	
По горизонтали	312 ± 4 мм
По вертикали	234 ± 4 мм
Синхронизация	
По горизонтали	30 ~ 85 кГц
По вертикали	50 ~ 160 Гц
Входной Сигнал	
Видеосигнал	RGB, 0,7 Vpp положительный при 75 ом
Синхронизации сигнал	TTL, положительная или отрицательная
Цвет Дисплея	
Неограниченно	
Максимальная частота	
185 МГц	
Питание	
90 ~ 264в Переменный ток, 60/50Гц ± 3Гц	
Потребляемая мощность	
Менее чем 90Вт	
Размеры (ШхДхВ)	
401 x 410 x 378 мм (с подставой)	
Вес	
14,3 кг	
Климатические условия	
Рабочая температура:	от 32 ° F~ 104 °F (от 0 °C~ 40 °C),
Влажность :	от 10% ~ 80%, Некондесирующий
хранения температура :	от -4 °F ~ 113 °F (от -20 °C ~ 45 °C)
Влажность:	от 5% ~ 95%, Некондесирующий
Совместимость с Plug & Play	
Этот монитор может быть установлен на любой из совместимых с Plug & Play систем. Взаимодействие между монитором и компьютером обеспечивает наилучшие условия для работы и настройки монитора.В большинстве случаев монитор настраивается автоматически, если только пользователь не пожелает выбрать другие параметры.	

Примечание: В конструкцию аппарата и его технические характеристики могут вноситься изменения без предварительного уведомления "Жизненный цикл-7лет"



Технические характеристики

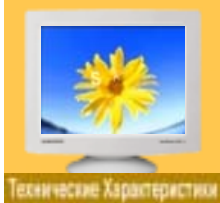
- ▶ Общие
- ▶ **Экономайзер**
- ▶ Фабричной Настройки Дистплея

В этот монитор встроена система управления электропитанием, называемая Экономайзер. Эта система экономит электроэнергию путем переключения Вашего монитора на режим пониженного потребления электричества, когда он бездействует в течение определенного времени. Монитор автоматически возвращается к нормальной работе, когда Вы передвигаете мышь или нажимаете на любую клавишу на клавиатуре. В целях экономии электроэнергии выключайте монитор, когда он не в работе или когда Вы оставляете его на долгое время. Система Экономайзер работает на совместимой с VESA DPMS видеокарте, встроенной в Ваш компьютер. Используйте программную утилиту, инсталлированную в Ваш компьютер для применения этой функции.

Состояние	Нормальная Работа	Режим-Электропитание Отключено (EPA/ENERGY 2000)
Индикатор Электропитания	Зеленый	Зеленый, Мигающий7
Потребляемая мощность	Менее чем 90Вт	Менее чем 2.0Вт



Этот монитор совместим с EPA ENERGY STAR® и ENERGY2000, когда используется с компьютером, снабженным функциями VESA DPMS. Как партнер ENERGY STAR®, Самсунг заверяет, что этот монитор соответствует рекомендациям ENERGY STAR® в отношении эффективного энергопользования.



- ▶ Общие
- ▶ Экономайзер
- ▶ **Фабричной Настройки Дистплея**

Если поступающий с компьютера сигнал такой же, как нижеследующая предварительно установленные режимы синхронизации, произойдет автоматическая саморегулировка экрана. Однако, если сигнал отличается, экран может опустеть, хотя индикатор включен. Подрегулируйте экран в соответствии с инструкциями к видеокарте.

Таблица 1. Фабричной Настройки Дистплея

Режим Дисплея	Частота по Горизонтали (кГц)	Частота по Вертикали (Гц)	Частота (МГц)	Синхронизация Полярности (H/V)
VESA, 640 x 480	37,500	75,000	31,500	-/-
VESA, 1024 x 768	68,677	84,997	94,500	+/+
VESA, 1280 x 1024	79,976	75,025	135,00	+/+

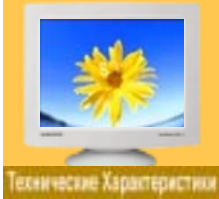


Частота по Горизонтали

Время на прорисовывание одной строки, соединяющей правый и левый края экрана по горизонтали, называется Горизонтальным Периодом, а обратное Горизонтальному Периоду число называется Частотой по Горизонтали. Единица измерения: кГц.

Частота по Вертикали

Подобно флуоресцентной лампе, экран должен воспроизвести одно то же изображение множество раз в секунду, чтобы пользователь смог его увидеть. Частота таких повторов называется Частотой по Вертикали, или Частотой Обновления. Единица измерения: Гц.



Технические характеристики

- ▶ **Общие**
- ▶ Экономайзер
- ▶ Фабричной Настройки Дисплея

Общие	
Название Модели	SyncMaster 793S
Электронно-лучевая трубка	
Тип	17 дюймов (43 см) Full square type (видимый размер 40,6 см)
Отклонение	90 °
Зерно	0,23 мм (По горизонтали)
Тип экрана:	Алюминированная триада экрана с черной матрицей. Инварная теневая маска, предотвращающая вздутие. Полислойс антистатическим покрытием.
Максимальное Разрешение	
1280 x 1024 (NI)	
Видимый Размер Экрана	
По горизонтали	312 ± 4 мм
По вертикали	234 ± 4 мм
Синхронизация	
По горизонтали	30 ~ 70 кГц
По вертикали	50 ~ 160 Гц
Входной Сигнал	
Видеосигнал	RGB, 0,7 Vpp положительный при 75 ом
Синхронизации сигнал	TTL, положительная или отрицательная
Цвет Дисплея	
Неограниченно	
Максимальная частота	
110 МГц	
Питание	
90 ~ 264в Переменный ток, 60/50Гц ± 3Гц	
Потребляемая мощность	
Менее чем 90Вт	
Размеры (ШхДхВ)	
401 x 410 x 378 мм (с подставой)	
Вес	
14,3 кг	
Климатические условия	
Рабочая	температура: от 32 ° F ~ 104 ° F (от 0 °C ~ 40 °C), Влажность : от 10% ~ 80%, Некондесирующий
хранения	Температура : от -4 ° F ~ 113 ° F (от -20 °C ~ 45 °C) Влажность: от 5% ~ 95%, Некондесирующий
Совместимость с Plug & Play	
Этот монитор может быть установлен на любой из совместимых с Plug & Play систем. Взаимодействие между монитором и компьютером обеспечивает наилучшие условия для работы и настройки монитора. В большинстве случаев монитор настраивается автоматически, если только пользователь не пожелает выбрать другие параметры.	

Примечание: В конструкцию аппарата и его технические характеристики могут вноситься изменения без предварительного уведомления "Жизненный цикл-7лет"



Технические Характеристики

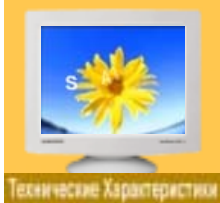
- ▶ Общие
- ▶ **Экономайзер**
- ▶ Фабричной Настройки Дистплея

В этот монитор встроена система управления электропитанием, называемая Экономайзер. Эта система экономит электроэнергию путем переключения Вашего монитора на режим пониженного потребления электричества, когда он бездействует в течение определенного времени. Монитор автоматически возвращается к нормальной работе, когда Вы передвигаете мышь или нажимаете на любую клавишу на клавиатуре. В целях экономии электроэнергии выключайте монитор, когда он не в работе или когда Вы оставляете его на долгое время. Система Экономайзер работает на совместимой с VESA DPMS видеокарте, встроенной в Ваш компьютер. Используйте программную утилиту, инсталлированную в Ваш компьютер для применения этой функции.

Состояние	Нормальная Работа	Режим-Электропитание Отключено (EPA/ENERGY 2000)
Индикатор Электропитания	Зеленый	Зеленый, Мигающий7
Потребляемая мощность	Менее чем 90Вт	Менее чем 2Вт



Этот монитор совместим с EPA ENERGY STAR® и ENERGY2000, когда используется с компьютером, снабженным функциями VESA DPMS. Как партнер ENERGY STAR®, Самсунг заверяет, что этот монитор соответствует рекомендациям ENERGY STAR® в отношении эффективного энергопользования.



- ▶ Общие
- ▶ Экономайзер
- ▶ **Фабричной Настройки Дистплея**

Если поступающий с компьютера сигнал такой же, как нижеследующая предварительно установленные режимы синхронизации, произойдет автоматическая саморегулировка экрана. Однако, если сигнал отличается, экран может опустеть, хотя индикатор включен. Подрегулируйте экран в соответствии с инструкциями к видеокарте.

Таблица 1. Фабричной Настройки Дистпле

Режим Дисплея	Частота по Горизонтالي (кГц)	Частота по Вертикали (Гц)	Частота (МГц)	Синхронизация Полярности (H/V)
VESA, 640 x 480	37.500	75.000	31.500	-/-
VESA, 800 x 600	53.674	85.061	56.250	+/+
VESA, 1024 x 768	68.677	84.997	94.500	+/+



Частота по Горизонтали

Время на прорисовывание одной строки, соединяющей правый и левый края экрана по горизонтали, называется Горизонтальным Периодом, а обратное Горизонтальному Периоду число называется Частотой по Горизонтали. Единица измерения: кГц.

Частота по Вертикали

Подобно флуоресцентной лампе, экран должен воспроизвести одно то же изображение множество раз в секунду, чтобы пользователь смог его увидеть. Частота таких повторов называется Частотой по Вертикали, или Частотой Обновления. Единица измерения: Гц.



Технические Характеристики

- ▶ **Общие**
- ▶ Экономайзер
- ▶ Фабричной Настройки Дистплея

Общие	
Название Модели	SyncMaster 793DF/793MB
Электронно-лучевая трубка	
Тип	17 дюймов (43 см) DynaFlat (видимый размер 40,6 см)
Отклонение	90 °
Зерно	0,20 мм (По горизонтали)
Тип экрана:	Алюминированная триада экрана с черной матрицей. Инварная теневая маска,предотвращающая вздутие. Полислойс антистатическим покрытием.
Максимальное Разрешение	
1280 x 1024 (NI)	
Видимый Размер Экрана	
По горизонтали	312 ± 4 мм
По вертикали	234 ± 4 мм
Синхронизация	
По горизонтали	30 ~ 70 кГц
По вертикали	50 ~ 160 Гц
Входной Сигнал	
Видеосигнал	RGB, 0,7 Vpp положительный при 75 ом
Синхронизации сигнал	TTL, положительная или отрицательная
Цвет Дисплея	
Неограниченно	
Максимальная частота	
110 МГц	
Питание	
90 ~ 264в Переменный ток, 60/50Гц ± 3Гц	
Потребляемая мощность	
Менее чем 90Вт	
Размеры (ШхДхВ)	
401 x 410 x 378 мм (с подставой)	
Вес	
14,3 кг	
Климатические условия	
Рабочая	температура: от 32 ° F~ 104 °F (от 0 °C~ 40 °C), Влажность : от 10% ~ 80%, Некондесирующий
хранения	Температура : от -4 °F ~ 113 °F (от -20 °C ~ 45 °C) Влажность: от 5% ~ 95%, Некондесирующий
Совместимость с Plug & Play	
Этот монитор может быть установлен на любой из совместимых с Plug & Play систем. Взаимодействие между монитором и компьютером обеспечивает наилучшие условия для работы и настройки монитора.В большинстве случаев монитор настраивается автоматически, если только пользователь не пожелает выбрать другие параметры.	

Примечание: В конструкцию аппарата и его технические характеристики могут вноситься изменения без предварительного уведомления "Жизненный цикл-7лет"



Технические Характеристики

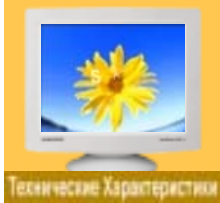
- ▶ Общие
- ▶ **Экономайзер**
- ▶ Фабричной Настройки Дистплея

В этот монитор встроена система управления электропитанием, называемая Экономайзер. Эта система экономит электроэнергию путем переключения Вашего монитора на режим пониженного потребления электричества, когда он бездействует в течение определенного времени. Монитор автоматически возвращается к нормальной работе, когда Вы передвигаете мышь или нажимаете на любую клавишу на клавиатуре. В целях экономии электроэнергии выключайте монитор, когда он не в работе или когда Вы оставляете его на долгое время. Система Экономайзер работает на совместимой с VESA DPMS видеокарте, встроенной в Ваш компьютер. Используйте программную утилиту, инсталлированную в Ваш компьютер для применения этой функции.

Состояние	Нормальная Работа	Режим-Электропитание Отключено (EPA/ENERGY 2000)
Индикатор Электропитания	Зеленый	Зеленый, Мигающий7
Потребляемая мощность	Менее чем 90Вт	Менее чем 2.0Вт



Этот монитор совместим с EPA ENERGY STAR® и ENERGY2000, когда используется с компьютером, снабженным функциями VESA DPMS. Как партнер ENERGY STAR®, Самсунг заверяет, что этот монитор соответствует рекомендациям ENERGY STAR® в отношении эффективного энергопользования.



- ▶ Общие
- ▶ Экономайзер
- ▶ **Фабричной Настройки Дистплея**

Если поступающий с компьютера сигнал такой же, как нижеследующая предварительно установленные режимы синхронизации, произойдет автоматическая саморегулировка экрана. Однако, если сигнал отличается, экран может опустеть, хотя индикатор включен. Подрегулируйте экран в соответствии с инструкциями к видеокарте.

Таблица 1. Фабричной Настройки Дистпле

Режим Дисплея	Частота по Горизонтالي (кГц)	Частота по Вертикали (Гц)	Частота (МГц)	Синхронизация Полярности (H/V)
VESA, 640 x 480	37.500	75.000	31.500	-/-
VESA, 800 x 600	53.674	85.061	56.250	+/+
VESA, 1024 x 768	68.677	84.997	94.500	+/+

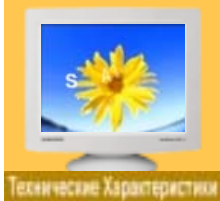


Частота по Горизонтали

Время на прорисовывание одной строки, соединяющей правый и левый края экрана по горизонтали, называется Горизонтальным Периодом, а обратное Горизонтальному Периоду число называется Частотой по Горизонтали. Единица измерения: кГц.

Частота по Вертикали

Подобно флуоресцентной лампе, экран должен воспроизвести одно то же изображение множество раз в секунду, чтобы пользователь смог его увидеть. Частота таких повторов называется Частотой по Вертикали, или Частотой Обновления. Единица измерения: Гц.



Технические Характеристики

- ▶ **Общие**
- ▶ Экономайзер
- ▶ Фабричной Настройки Дисплея

Общие	
Название Модели	SyncMaster 591S
Электронно-лучевая трубка	
Тип	15 дюймов (38 см) с прямыми углами (видимый размер 35 см)
Отклонение	90 °
Зерно	0,24 мм (По горизонтали)
Тип экрана:	Алюминированная триада экрана с черной матрицей. Инварная тенева маска,предотвращающая вздутие. Полислойс антистатическим покрытием/Блики.
Максимальное Разрешение	
1024 x 768(NI)	
Видимый Размер Экрана	
По горизонтали	267 ± 4 мм
По вертикали	200 ± 4 мм
Синхронизация	
По горизонтали	30 ~ 55 кГц
По вертикали	50 ~ 120 Гц
Входной Сигнал	
Видеосигнал	RGB, 0,7 Vpp положительный при 75 ом
Синхронизации сигнал	TTL, положительная или отрицательная
Цвет Дисплея	
Неограниченно	
Максимальная частота	
65 МГц	
Питание	
90 ~ 264в Переменный ток, 60/50Гц ± 3Гц	
Потребляемая мощность	
Менее чем 70Вт	
Размеры (ШхДхВ)	
361 x 379,2 x 347 мм (с подставой)	
Вес	
11,0 кг	
Климатические условия	
Рабочая	температура: от 32 ° F~ 104 °F (от 0 °C~ 40 °C), Влажность : от 10% ~ 80%, Некондесирующий
хранения	Температура : от -4 °F ~ 113 °F (от -20 °C ~ 45 °C) Влажность: от 5% ~ 95%, Некондесирующий
Совместимость с Plug & Play	
Этот монитор может быть установлен на любой из совместимых с Plug & Play систем. Взаимодействие между монитором и компьютером обеспечивает наилучшие условия для работы и настройки монитора.В большинстве случаев монитор настраивается автоматически, если только пользователь не пожелает выбрать другие параметры.	



Технические Характеристики

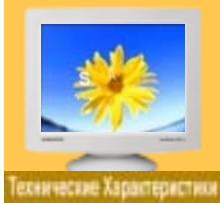
- ▶ Общие
- ▶ **Экономайзер**
- ▶ Фабричной Настройки Дистплея

В этот монитор встроена система управления электропитанием, называемая Экономайзер. Эта система экономит электроэнергию путем переключения Вашего монитора на режим пониженного потребления электричества, когда он бездействует в течение определенного времени. Монитор автоматически возвращается к нормальной работе, когда Вы передвигаете мышь или нажимаете на любую клавишу на клавиатуре. В целях экономии электроэнергии выключайте монитор, когда он не в работе или когда Вы оставляете его на долгое время. Система Экономайзер работает на совместимой с VESA DPMS видеокарте, встроенной в Ваш компьютер. Используйте программную утилиту, инсталлированную в Ваш компьютер для применения этой функции.

Состояние	Нормальная Работа	Режим-Электропитание Отключено (EPA/ENERGY 2000)
Индикатор Электропитания	Зеленый	Зеленый, Мигающий7
Потребляемая мощность	Менее чем 70Вт	Менее чем 2.0Вт



Этот монитор совместим с EPA ENERGY STAR® и ENERGY2000, когда используется с компьютером, снабженным функциями VESA DPMS. Как партнер ENERGY STAR®, Самсунг заверяет, что этот монитор соответствует рекомендациям ENERGY STAR® в отношении эффективного энергопользования.



- ▶ Общие
- ▶ Экономайзер
- ▶ **Фабричной Настройки Дистплея**

Если поступающий с компьютера сигнал такой же, как нижеследующая предварительно установленные режимы синхронизации, произойдет автоматическая саморегулировка экрана. Однако, если сигнал отличается, экран может опустеть, хотя индикатор включен. Подрегулируйте экран в соответствии с инструкциями к видеокарте.

Таблица 1. Фабричной Настройки Дистпле

Режим Дисплея	Частота по Горизонтали (кГц)	Частота по Вертикали (Гц)	Частота (МГц)	Синхронизация Полярности (H/V)
VESA, 640 x 480	37,500	85,008	36,000	-/-
VESA, 640 x 480	43,269	75,000	31,500	-/-
VESA, 800 x 600	53,674	85,061	56,250	+/+



Частота по Горизонтали

Время на прорисовывание одной строки, соединяющей правый и левый края экрана по горизонтали, называется Горизонтальным Периодом, а обратное Горизонтальному Периоду число называется Частотой по Горизонтали. Единица измерения: кГц.

Частота по Вертикали

Подобно флуоресцентной лампе, экран должен воспроизвести одно то же изображение множество раз в секунду, чтобы пользователь смог его увидеть. Частота таких повторов называется Частотой по Вертикали, или Частотой Обновления. Единица измерения: Гц.



Информации

- ▶ Служба
- ▶ Термины
- ▶ Регултор
- ▶ Естественный Цвет
- ▶ Полномочия

Главная страница

Russian > Главная > Информации > Служба

- **AUSTRALIA :**
Samsung Electronics Australia Pty Ltd.
Customer Response Centre
7 Parkview Drive, Homebush Bay NSW 2127
Tel : 1300 362 603
<http://www.samsung.com.au/>
- **BRAZIL :**
Samsung Eletronica da Amazonia Ltda.
R. Prof. Manoelito de Ornellas, 303, Terro B
Chacara Sto. Antonio, CEP : 04719-040
Sao Paulo, SP
SAC : 0800 124 421
<http://www.samsung.com.br/>
- **CANADA :**
Samsung Electronics Canada Inc.
Samsung Customer Care
7037 Financial Drive
Mississauga, Ontario
L5N 6R3
1-800-SAMSUNG (1-800-726-7864)
<http://www.samsung.ca/>
- **CHILE :**
SONDA S.A.
Teatinos 550, Santiago Centro, Santiago, Chile
Fono: 56-2-5605000 Fax: 56-2-5605353
56-2-800200211
<http://www.sonda.com/>
<http://www.samsung.cl/>
- **COLOMBIA :**
Samsung Electronics Colombia
Cra 9 No 99A-02 Of. 106
Bogota, Colombia
Tel.: 9-800-112-112
Fax: (571) 618 - 2068
<http://www.samsung-latin.com/>
e-mail : soporte@samsung-latin.com
- **ESPAÑA :**
Samsung Electronics Comercial Iberica, S.A.
Ciencias, 55-65 (Poligono Pedrosa) 08908
Hospitalet de Llobregat (Barcelona)
Tel. : (93) 261 67 00
Fax. : (93) 261 67 50
<http://samsung.es/>
- **FRANCE :**
SAMSUNG ELECTRONICS FRANCE Service
Paris Nord 2
66 rue des Vanesses
BP 50116 Villepinte
95950 Roissy CDG Cedex
Tel : 08 25 08 65 65
Fax : 01 48 63 06 38
<http://www.samsungservices.com/>
- **GERMANY :**
TELEPLAN Rhein-Main GmbH
Feldstr. 16
64331 Weiterstadt
T. 06151/957-1306
F. 06151/957-1732
* EURO 0.12/Min
<http://www.samsung.de/>
- **HUNGARY :**
Samsung Electronics Magyar Rt.
1039, Budapest, Lehel u. 15-17.
Tel: 36 1 453 1100
Fax: 36 1 453 1101
<http://www.samsung.hu/>

- **ITALY :**
Samsung Electronics Italia S.p.a.
Via C. Donat Cattin, 5
20063 Cernusco s/Naviglio (MI)
Servizio Clienti: 199.153.153
<http://www.samsung-italia.com/>
- **MEXICO :**
SAMSUNG ELECTRONICS MEXICO. S.A. DE C.V.
Saturno NO.44, Col. Nueva Industrial Vallejo
Gustavo A.Madero C.P.07700, Mexico D.F. Mexico
TEL. 52-55-5747-5100
Fax. 52-55-47 52 02
RFC: SEM950215S98
<http://www.samsung.com.mx/>
- **NETHERLANDS/BELGIUM/LUXEMBOURG :**
Samsung Electronics Benelux B. V.
Fleminglaan 12 2289 CP Rijswijk, NEDERLANDS
Service and informatielijn ;
Belgium :0800-95214, <http://www.samsung.be/>
Netherlands : 0800-2295214, <http://www.samsung.nl/>
- **PANAMA :**
Samsung Electronics Latinoamerica(Z.L.) S.A.
Calle 50 Edificio Plaza Credicorp, Planta Baja
Panama
Tel. : (507) 210-1122, 210-1133
Tel : 800-3278(FAST)
<http://www.samsung-latin.com/>
- **PERU**
Servicio Integral Samsung
Av.Argentina 1790 Lima1. Peru
Tel: 51-1-336-8686
Fax: 51-1-336-8551
<http://www.samsungperu.com/>
- **PORTUGAL :**
SAMSUNG ELECTRONICA PORTUGUESA S.A.
Rua Mário Dioniso, Nº2 - 1º Drt. 2795-140 LINDA-A-VELHA
Tel. 214 148 114/100 Fax. 214 148 133/128
Free Line 800 220 120
<http://www.samsung.pt/>
- **SOUTH AFRICA :**
Samsung Electronics,5 Libertas Road, Somerset Office Park,
Bryanston Ext 16. Po Box 70006, Bryanston,2021, South Africa
Tel : 0027-11-549-1621
Fax : 0027-11-549-1629
<http://www.samsung.co.za/>
- **SWEDEN/DENMARK/NORWAY/FINLAND :**
Samsung Electronics AB
Box 713
S-194 27 UPPLANDS VÄSBY
SVERIGE
Besöksadress : Johanneslundsvägen 4
Samsung support Sverige: 020-46 46 46
Samsung support Danmark : 8088-4646
Samsung support Norge: 8001-1800
Samsung support Finland: 0800-118001
Tel +46 8 590 966 00
Fax +46 8 590 966 50
<http://www.samsung.se/>
- **THAILAND :**
HAI SAMSUNG SERVICE CENTER
MPA COMPLEX BUILDING,1st-2nd Floor
175 SOI SUEKSA VIDHAYA SATHON SOI 12
SILOM ROAD ,SILOM,BANGRAK
BANGKOK 10500
TEL : 0-2635-2567
FAX : 0-2635-2556
- **UKRAINE :**
SAMSUNG ELECTRONICS REPRESENTATIVE OFFICE IN UKRAINE
4 Glybochitska str.
Kiev, Ukraine
Tel. 8-044-4906878
Fax 8-044-4906887
Toll-free 8-800-502-0000
<http://www.samsung.com.ua/>

■ **United Kingdom :**
Samsung Electronics (UK) Ltd.
Samsung House, 225 Hook Rise South
Surbiton, Surrey KT6 7LD
Tel. : (0208) 391 0168
Fax. : (0208) 397 9949
< European Service Center & National Service >
Stafford Park 12 Telford, Shropshire, TF3 3BJ
Tel. : (0870) 242 0303
Fax. : (01952) 292 033
<http://samsungservice.co.uk/>

■ **U.S.A. :**
Samsung Electronics America
Service Division
400 Valley Road, Suite 201
Mount Arlington, NJ 07856
1-800-SAMSUNG (1-800-726-7864)
<http://samsungusa.com>

IMPORTADO POR: SAMSUNG ELECTRONICS MEXICO. S.A. DE C.V.
Saturno NO.44, Col. Nueva Industrial Vallejo
Gustavo A.Madero C.P.07700, Mexico D.F. Mexico
TEL. 52-55-5747-5100

EXPORTADO POR: Samsung Electronics CO.,LTD.
416, Mae tan-3dong, Yeongtong-gu,
Suwon City, Kyoungki-Do Korea



Информации

- ▶ Служба
- ▶ **Термины**
- ▶ Регултор
- ▶ Естественный Цвет
- ▶ Полномочия

Главная страница

● **Зернистость**

Изображение на мониторе складывается из красных, зеленых и синих точек. Чем плотнее сидят точки, тем выше разрешение. Расстояние между двумя точками одного цвета называется "Зернистость". Единица измерения: Гц

● **Vertical Frequency**

Экран переписывается заново по несколько раз в секунду, чтобы создать изображение, видимое для пользователя. Частота таких повторов в секунду называется Частотой по Вертикали, или Частотой Обновления. Единица измерения: Гц.

Пример: Если вспышка света повторяется 60 раз в секунду, это оценивается в 60 Гц.

В таком случае заметно мерцание. Чтобы избежать этой проблемы, применяется Режим Без Мерцания, основанный на частоте по вертикали в 70 Гц.

● **Частота по Горизонтали**

Время на прорисовывание одной строки, соединяющей правый и левый края экрана по горизонтали, называется Горизонтальным Периодом. Обратное Горизонтальному Периоду число называется Частотой по Горизонтали. Единица измерения: кГц.

● **Методы чересстрочной и не-чересстрочной развертки**

Показ горизонтальных линий на экране в порядке сверху вниз называется методом не-чересстрочной развертки, тогда как показ по очереди сначала нечетных линий, а потом четных, называется методом чересстрочной развертки. В большинстве мониторов используется метод не-чересстрочной развертки, что обеспечивает четкое изображение. Метод чересстрочной развертки это тот метод, который используется в телевизорах.

● **Plug & Play (автоматическая настройка)**

Эта функция отвечает за наилучшее качество экрана путем обеспечения автоматического обмена информацией между компьютером и монитором. Этот монитор следует международным стандартам VESA DDC для функции Plug & Play (автоматическая настройка).

● **Разрешение**

Количество точек по горизонтали и вертикали, используемое для создания изображения на экране, называется "разрешением". Эта цифра показывает точность изображения. Высокое разрешение хорошо использовать для комплексных задач, поскольку на экране можно показать больше изобразительной информации.

Пример: Если разрешение равно 1024 X 768, то это означает, что изображение на экране состоит из 1024 точек по горизонтали (горизонтальное разрешение) и 768 строк по вертикали (вертикальное разрешение).



Информации

- ▶ Служба
- ▶ Термины
- ▶ **Регултор**
- ▶ Естественный Цвет
- ▶ Полномочия

Главная страница

[FCC Information](#) | [IC Compliance Notice](#) | [MPR II Compliance](#)
[European Notice \(Europe only\)](#) | [PCT Notice](#)
[TCO'95-Ecological requirements for personal computers \(TCO applied model only\)](#)
[TCO'99-Ecological requirements for personal computers \(TCO applied model only\)](#)

● FCC Information

User Instructions

The Federal Communications Commission Radio Frequency Interference Statement includes the following warning:

Note: This equipment has been tested and found to comply with the limits for a Class B digital device, pursuant to Part 15 of the FCC Rules. These limits are designed to provide reasonable protection against harmful interference in a residential installation. This equipment generates, uses, and can radiate radio frequency energy and, if not installed and used in accordance with the instructions, may cause harmful interference to radio communications. However, there is no guarantee that interference will not occur in a particular installation. If this equipment does cause harmful interference to radio or television receptions, which can be determined by turning the equipment off and on, the user is encouraged to try to correct the interference by one or more of the following measures:

- Reorient or relocate the receiving antenna.
- Increase the separation between the equipment and receiver.
- Connect the equipment into an outlet on a circuit different from that to which the receiver is connected.
- Consult the dealer or an experienced radio/TV technician for help.

User Information

Changes or modifications not expressly approved by the party responsible for compliance could void the user's authority to operate the equipment. If necessary, consult your dealer or an experienced radio/television technician for additional suggestions. You may find the booklet called How to Identify and Resolve Radio/TV Interference Problems helpful. This booklet was prepared by the Federal Communications Commission. It is available from the U.S. Government Printing Office, Washington, DC 20402, Stock Number 004-000-00345-4.

Warning

User must use shielded signal interface cables to maintain FCC compliance for the product.

Declaration of conformity for products Marked with FCC Logo

This device complies with Part 15 of the FCC Rules. Operation is subject to the following two conditions: (1) this device may not cause harmful interference, and (2) this device must accept any interference received, including interference that may cause undesired operation.

The party responsible for product compliance:

SAMSUNG ELECTRONICS CO., LTD

America QA Lab of Samsung

85 West Tasman Drive

San Jose, CA 95134 USA

Tel) 408-544-5124

Fax) 408-544-5191

Provided with this monitor is a detachable power supply cord with IEC320 style terminations. It may be suitable for connection to any UL Listed personal computer with similar configuration. Before making the connection, make sure the voltage rating of the computer convenience outlet is the same as the monitor and that the ampere rating of the computer convenience outlet is equal to or exceeds the monitor voltage rating.

For 120 Volt applications, use only UL Listed detachable power cord with NEMA configuration 5-15P type (parallel blades) plug cap. For 240 Volt applications use only UL Listed Detachable power supply cord with NEMA configuration 6-15P type (tandem blades) plug cap.

● IC Compliance Notice

This Class B digital apparatus meets all requirements of the Canadian Interference-Causing Equipment Regulations of ICES-003.

● **MPR II Compliance**

This monitor complies with SWEDAC(MPR II) recommendations for reduced electric and magnetic fields.

● **European Notice (Europe only)**

Products with the CE Marking comply with both the EMC Directive (89/336/EEC), (92/31/EEC), (93/68/EEC) and the Low Voltage Directive (73/23/EEC) issued by the Commission of the European Community.

Compliance with these directives implies conformity to the following European Norms:

- EN55022:1998+A1:2000 - Radio Frequency Interference
- EN55024:1998 - Electromagnetic Immunity
- EN61000-3-2:1995+A1/A2:1998 - Power Line Harmonics
- EN61000-3-3:1995 - Voltage Fluctuations

● **PCT Notice**



● **TCO'95-Ecological requirements for personal computers (TCO applied model only)**



AB general requirements

AB2 Written Eco-document accompanying the products

Congratulations! You have just purchased a TCO'95 approved and labelled product! Your choice has provided you with a product developed for professional use. Your purchase has also contributed to reducing the burden on the environment and to the further development of environmentally-adapted electronic products.

Why do we have environmentally-labelled monitors?

In many countries, environmental labelling has become an established method for encouraging the adaptation of goods and services to the environment. The main problem as far as monitors and other electronic equipment are concerned is that environmentally harmful substances are used both in the products and during their manufacture. Since it has not been possible so far for the majority of electronic equipment to be recycled in a satisfactory way, most of these potentially damaging substances sooner or later enter Nature.

There are also other characteristics of a monitor, such as energy consumption levels, that are important from both the working and natural environment viewpoints. Since all types of conventional electricity generation have a negative effect on the environment (acidic and climate-influencing emissions, radioactive waste, etc.) it is vital to conserve energy. Electronic equipment in offices consumes an enormous amount of energy, since it is often routinely left running continuously.

What does labelling involve?

This product meets the requirements for the TCO'95 scheme, which provides for international environmental labelling of monitors. The labelling scheme was developed as a joint effort by the TCO (The Swedish Confederation of Professional Employees), Naturskyddsforeningen (The Swedish Society for Nature Conservation) and NUTEK (The National Board for Industrial and Technical Development in Sweden).

The requirements cover a wide range of issues: environment, ergonomics, usability, emission of electrical and magnetic fields, energy consumption and electrical and fire safety.

The environmental demands concern among other things restrictions on the presence and use of heavy metals, brominated and chlorinated flame retardants, CFCs (freons), and chlorinated solvents. The product must be prepared for recycling and the manufacturer is obliged to have an environmental plan, which must be adhered to in each country where the company conducts its operations policy. The energy requirements include a demand that the monitor after a certain period of inactivity shall reduce its power consumption to a lower level, in one or more stages. The length of time to reactivate the monitor shall be reasonable for the user.

Labelled products must meet strict environmental demands, for example in respect of the reduction of electric and magnetic fields, along with physical and visual ergonomics and good usability.

TCO Development Unit 1996-11-29

On the page this folder you will find a brief summary of the environmental requirements met by this product.

The complete environmental criteria document may be ordered from:

TCO Development Unit

S-11494 Stockholm

Sweden

Fax: +46 8 782 92 07

E-mail (Internet): development@tco.se

Current information regarding TCO'95-approved and labelled products may also be obtained via the Internet, using the address:

<http://www.tco-info.com/>

TCO'95 is a co-operative project between(3 logos)

Environmental Requirements

Brominated flame retardants are present in printed circuit boards, cables, wires, casings and housings. In turn, they delay the spread of fire. Up to thirty percent of the plastic in a computer casing can consist of flame retardant substances. These are related to another group of environmental toxins, PCBs, which are suspected to give rise to similar harm, including reproductive damage in fish eating birds and mammals, due to the bioaccumulative processes. Flame retardants have been found in human blood and researchers fear that disturbances in foetus development may occur.

- TCO'95 demand requires that plastic components weighing more than 25 grams must not contain organically bound chlorine and bromine.

Lead

Lead can be found in picture tubes, display screens, solders and capacitors. Lead damages the nervous system and in higher doses, causes lead poisoning.

- TCO'95 requirement Permits the inclusion of lead since no replacement has yet been developed.

Cadmium

Cadmium is present in rechargeable batteries and in the colour generating layers of certain computer displays. Cadmium damages the nervous system and is toxic in high doses.

- TCO'95 requirement states that batteries may not contain more than 25 ppm (parts per million) of cadmium. The colour-generating layers of display screens must not contain any cadmium.

Mercury

Mercury is sometimes found in batteries, relays and switches. Mercury damages the nervous system and is toxic in high doses.

- TCO'95 requirement states that batteries may not contain more than 25 ppm (parts per million) of mercury. It also demands that no mercury is present in any of the electrical or electronics components concerned with the display unit.

CFCs (freons)

CFCs (freons) are sometimes used for washing printed circuit boards and in the manufacturing of expanded foam for packaging. CFCs break down ozone and thereby damage the ozone layer in the stratosphere, causing increased reception on Earth of ultraviolet light with consequent

increased risks of skin cancer (malignant melanoma).

- The relevant TCO'95 requirement: Neither CFCs nor HCFCs may be used during the manufacturing of the product or its packaging.

● **TCO'99-Ecological requirements for personal computers (TCO applied model only)**



Congratulations!

You have just purchased a TCO'99 approved and labelled product! Your choice has provided you with a product developed for professional use. Your purchase has also contributed to reducing the burden on the environment and also to the further development of environmentally adapted electronics products.

This product meets the requirements for the TCO'99 scheme which provides for an international environmental and quality labelling of personal computers. The labelling scheme was developed as a joint effort by the TCO(The Swedish Confederation of Professional Employees), Svenska Naturskyddsforeningen(The Swedish Society for Nature Conservation), Statens Energimyndighet(The Swedish National Energy Administration) and SEMKO AB.

The requirements cover a wide range of issues: environment, ergonomics, usability, reduction of electric and magnetic fields, energy consumption and electrical safety.

Why do we have environmentally labelled computers?

In many countries, environmental labelling has become an established method for encouraging the adaptation of goods and services to the environment. The main problem, as far as computers and other electronics equipment are concerned, is that environmentally harmful substances are used both in the products and during their manufacture. Since it is not so far possible to satisfactorily recycle the majority of electronics equipment, most of these potentially damaging substances sooner or later enter nature.

There are also other characteristics of a computer, such as energy consumption levels, that are important from the viewpoints of both the work (internal) and natural (external) environments. Since all methods of electricity generation have a negative effect on the environment (e.g. acidic and climate-influencing emissions, radioactive waste), it is vital to save energy. Electronics equipment in offices is often left running continuously and thereby consumes a lot of energy.

What does labelling involve?

The environmental demands have been developed by Svenska Naturskyddsforeningen (The Swedish Society for Nature Conservation). These demands impose restrictions on the presence and use of heavy metals, brominated and chlorinated flame retardants, CFCs(freons)and chlorinated solvents, among other things. The product must be prepared for recycling and the manufacturer is obliged to have an environmental policy which must be adhered to in each country where the company implements its operational policy.

The energy requirements include a demand that the computer and/or display, after a certain period of inactivity, shall reduce its power consumption to a lower level in one or more stages. The length of time to reactivate the computer shall be reasonable for the user.

Below you will find a brief summary of the environmental requirements met by this product. The complete environmental criteria document may be ordered from:

TCO Development

SE-114 94 Stockholm, Sweden
Fax: +46 8 782 92 07
Email (Internet): development@tco.se

Current information regarding TCO'99 approved and labelled products may also be obtained via the Internet, using the address: <http://www.tco-info.com/>

Environmental requirements

Flame retardants

Flame retardants are present in printed circuit boards, cables, wires, casings and housings. Their purpose is to prevent, or at least to delay the spread of fire. Up to 30% of the plastic in a computer casing can consist of flame retardant substances. Most flame retardants contain

bromine or chloride, and those flame retardants are chemically related to another group of environmental toxins, PCBs. Both the flame retardants containing bromine or chloride and the PCBs are suspected of giving rise to severe health effects, including reproductive damage in fish-eating birds and mammals, due to the bio-accumulative* processes. Flame retardants have been found in human blood and researchers fear that disturbances in foetus development may occur.

The relevant TCO'99 demand requires that plastic components weighing more than 25 grams must not contain flame retardants with organically bound bromine or chlorine. Flame retardants are allowed in the printed circuit boards since no substitutes are available.

Cadmium**

Cadmium is present in rechargeable batteries and in the colour-generating layers of certain computer displays. Cadmium damages the nervous system and is toxic in high doses. The relevant TCO'99 requirement states that batteries, the colour-generating layers of display screens and the electrical or electronics components must not contain any cadmium.

Mercury**

Mercury is sometimes found in batteries, relays and switches. It damages the nervous system and is toxic in high doses. The relevant TCO'99 requirement states that batteries may not contain any mercury. It also demands that mercury is not present in any of the electrical or electronics components associated with the labelled unit. There is however one exception. Mercury is, for the time being, permitted in the back light system of flat panel monitors as today there is no commercially available alternative. TCO aims on removing this exception when a Mercury free alternative is available.

CFCs (freons)

The relevant TCO'99 requirement states that neither CFCs nor HCFCs may be used during the manufacture and assembly of the product. CFCs (freons) are sometimes used for washing printed circuit boards. CFCs break down ozone and thereby damage the ozone layer in the stratosphere, causing increased reception on earth of ultraviolet light with e.g. increased risks of skin cancer (malignant melanoma) as a consequence.

Lead**

Lead can be found in picture tubes, display screens, solders and capacitors. Lead damages the nervous system and in higher doses, causes lead poisoning. The relevant TCO'99 requirement permits the inclusion of lead since no replacement has yet been developed.

* Bio-accumulative is defined as substances which accumulate within living organisms.

** Lead, Cadmium and Mercury are heavy metals which are Bio-accumulative.

TCO'03 Recycling Information (TCO'03 applied model only)

[European Residents Only]

For recycling information for TCO'03 certified monitors, for the residents in the following countries, please contact the company corresponding to your region of residence. For those who reside in other countries, please contact a nearest local Samsung dealer for recycling information for the products to be treated in environmentally acceptable way.

	[U.S.A. Residents Only]	[European Residents Only]		
	U.S.A.	SWEDEN	NORWAY	GERMANY
COMPANY	Solid Waste Transfer & Recycling Inc	ELKRETSSEN	Elektronikkretur AS	vfw AG
ADDRESS	442 Frelinghuysen Ave Newark, NJ 07114	ELKRETSSEN Box 1357, 111 83 Stockholm Barnhusgatan 3, 4 tr.	6454 Etterstad 0602 Oslo Fyrstikkalln 3B	Max Plank Strasse 42 50858 Collogne Germany
TELEPHONE	973-565-0181	08-545 212 90	23 06 07 40	49 0 2234 9587 - 0
FAX	Fax: 973-565-9485	08-545 212 99	23 06 07 41	
E-MAIL	none	info@el-kretsen.se	adm@elektronikkretur.no	vfw.info@vfw-ag.de
HOME PAGE	http://www.bcua.org/Solid_Waste_Disposal.htm	http://www.el-kretsen.se/	http://www.elretur.no/	



Congratulations!

The display you have just purchased carries the TCO'03 Displays label. This means that your display is designed, manufactured and tested according to some of the strictest quality and environmental requirements in the world. This makes for a high performance product, designed with the user in focus that also minimizes the impact on our natural environment.

Some of the features of the TCO'03 Display requirements:

Ergonomics

- Good visual ergonomics and image quality in order to improve the working environment for the user and to reduce sight and strain problems. Important parameters are luminance, contrast, resolution, reflectance, colour rendition and image stability.

Energy

- Energy-saving mode after a certain time – beneficial both for the user and the environment
- Electrical safety

Emissions

- Electromagnetic fields
- Noise emissions

Ecology

- The product must be prepared for recycling and the manufacturer must have a certified environmental management system such as EMAS or ISO 14 000
- Restrictions on
 - chlorinated and brominated flame retardants and polymers
 - heavy metals such as cadmium, mercury and lead.

The requirements included in this label have been developed by TCO Development in co-operation with scientists, experts, users as well as manufacturers all over the world. Since the end of the 1980s TCO has been involved in influencing the development of IT equipment in a more user-friendly direction. Our labelling system started with displays in 1992 and is now requested by users and IT-manufacturers all over the world.

For more information, please visit
www.tcodevelopment.com



Информации

- ▶ Служба
- ▶ Термины
- ▶ Регулятор
- ▶ **Естественный Цвет**
- ▶ Полномочия

Главная страница

● Естественный Цвет(Программное обеспечение Natural Color)



Программа Natural Color является решением этой проблемы. Это система управления цветом, разработанная компанией Самсунг Электроникс совместно с Исследовательским Институтом Электроники и Телекоммуникаций Р. Корея (ETRI). Данная система доступна только на мониторах Самсунг и позволяет достигнуть одинакового качества цветов, выводимых на принтер или сканер, с цветами монитора. Для получения более подробной информации нажмите Помощь (F1) в программе.

Способ установки программы Natural Color

Вставьте компакт диск, поставляемый вместе с монитором Самсунг, в дисковод для компакт-дисков. Далее, Вы увидите экран установки программы. Для начала установки нажмите Natural Color на экране установки. Для установки программы вручную вставьте диск, поставляемый вместе с монитором Самсунг, в дисковод для компакт-дисков, нажмите кнопку СТАРТ в операционной системе Windows, затем нажмите кнопку ЗАПУСК. Введите: D:\color\eng\setup.exe затем нажмите <Ввод >. (Если дисковод, в который вставлен диск называется не D:\, введите название действующего дисковода.)

Удаление программы Natural Color

В меню [Старт] выберите [Настройка]/[Панель Управления], затем дважды щелкните на кнопке [Установка/Удаление программ]. Выберите Natural Color из списка, затем нажмите кнопку [Добавить/Удалить].



Информации

- ▶ [Служба](#)
- ▶ [Термины](#)
- ▶ [Регултор](#)
- ▶ [Естественный Цвет](#)
- ▶ [Полномочия](#)

[Главная страница](#)

Данные, содержащиеся в этом документе, могут быть изменены без предварительного уведомления. © 2004 Самсунг Электроникс Ко. Лтд. Все права защищены.

Воспроизведение в какой бы-то ни было форме без письменного разрешения от Samsung Electronics Co., Ltd. строго запрещено.

Samsung Electronics Co., Ltd. не несет ответственности за ошибки или случайные действия или последующие повреждения, полученные в связи с установлением, работой или использованием данного материала.

Samsung являются зарегистрированными торговыми марками Samsung Electronics Co., Ltd.; *Microsoft*, *Windows* и *Windows NT* являются зарегистрированными торговыми марками Корпорации Майкрософт; *VESA*, *DPMS* и *DDC* являются зарегистрированными торговыми марками Ассоциации Видео Электроникс Стандарт; Название и лого ENERGY STAR[®] являются зарегистрированными торговыми марками Американского Агентства Защиты Окружающей Среды (EPA). Как партнер ENERGY STAR[®], Самсунг заверяет, что этот монитор соответствует рекомендациям ENERGY STAR[®] в отношении эффективного энергопользования. Все остальные названия продукции, упомянутые в данном документе, могут являться торговыми марками или зарегистрированными торговыми марками их уважаемых владельцев.