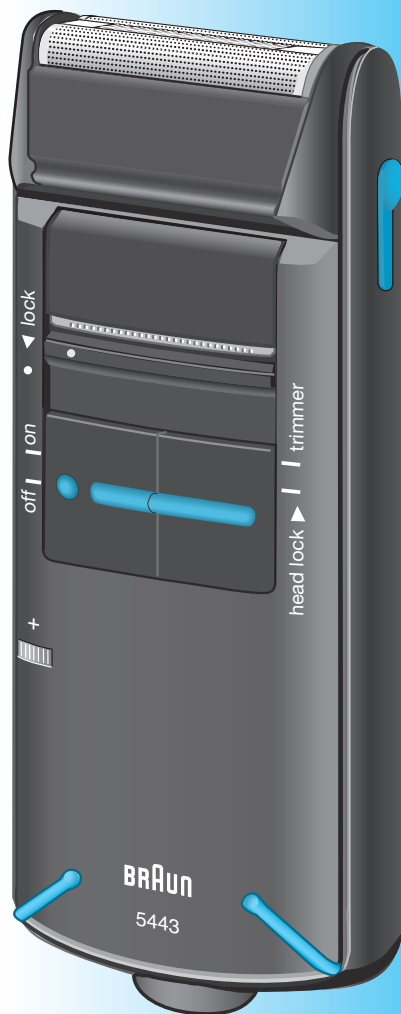


BRAUN

5443

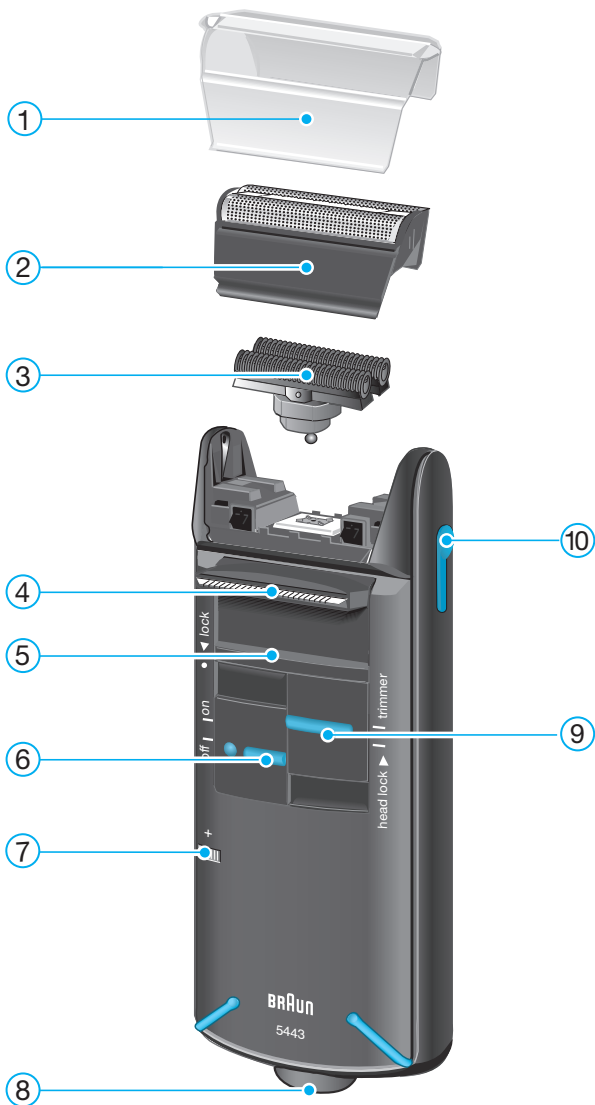


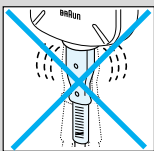
Flex Integral +

www.braun.com/register

Type 5476

Flex Integral + 5443





Наши изделия разработаны в соответствии с самыми высокими стандартами качества, функциональности и дизайна. Мы уверены, что Вы останетесь довольны новой бритвой от фирмы Braun.

Внимание

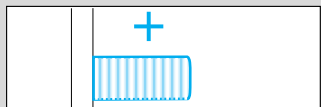
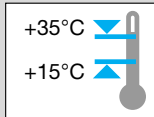
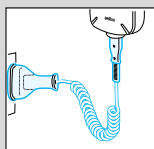
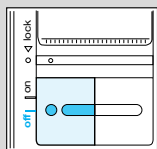
- Берегите устройство от контакта с водой.
- В целях обеспечения безопасности периодически проверяйте электрошнур на предмет повреждений и замените его, если он не плотно входит в розетку бритвы.

1 Описание

- ① Защитная крышка бреющей сетки
- ② Бреющая сетка
- ③ Режущий блок
- ④ Триммер для длинных волос («trimmer»)
- ⑤ Блокиратор выключателя («lock»)
- ⑥ Выключатель («on/off»)
- ⑦ Индикатор контроля зарядки аккумулятора
- ⑧ Гнездо электрошнура
- ⑨ Кнопка фиксации бреющей головки («head lock») и включения триммера для длинных волос («trimmer»)
- ⑩ Кнопка отсоединения бреющей сетки

2 Подзарядка бритвы

- Для первых трех зарядок: Подключите бритву к розетке и заряжайте ее не менее шестнадцати часов (выключатель в положении «off»). После этого можно бриться без подключения к розетке до тех пор, пока бритва не станет работать медленнее. Полная зарядка бритвы достигается после нескольких циклов зарядки/разрядки.
- Последующие циклы зарядки длятся примерно 8 часов.
- Индикатор контроля подзарядки указывает на то, что идет подзарядка бритвы. После полной зарядки аккумулятора, индикатор гаснет. Если впоследствии индикатор загорается снова, то это указывает на то, что идет перезарядка аккумулятора для поддержания его полной мощности.
- Подзарядку лучше всего производить при температуре воздуха 15 °С-35 °С.



3 Бритьё

3.1 Блокиратор выключателя

Бритва поставляется с блокиратором выключателя в положении «lock». Переставьте блокиратор выключателя в верхнее положение перед первым бритьём. Для того чтобы избежать случайного включения бритвы, например, в поездках, переставляйте блокиратор выключателя в позицию «lock».

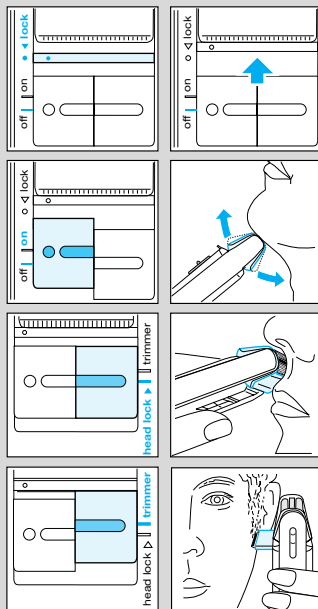
3.2 Положения выключателя

off = выкл.

on = вкл. Бритьё плавающей бреющей головкой. Бритвенная система с плавающей головкой автоматически приспособляется к контурам Вашего лица.

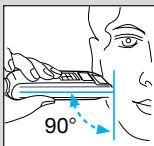
head lock Бритьё с зафиксированной под углом плавающей головкой (позволяет выбривать труднодоступные места, например, область под носом).

trimmer Триммер для удаления длинных волос находится в рабочем положении (для подравнивания бакенбардов, усов и бороды).



3.3 Бритьё бритвой, подключенной к сети

В случае разрядки аккумулятора Вы можете бритьё бритвой, подключенной к сети (100–240 В ~). (Если бритва не начинает работать сразу, подзарядите ее в выключенном состоянии в течение примерно 1 минуты.)



Рекомендации по оптимизации бритья

- Мы рекомендуем Вам бриться перед умыванием, так как кожа имеет склонность слегка распухать после умывания.
- В процессе бритья следует держать бритву под прямым углом (90°) к коже. При бритье слегка натягивайте кожу и брейтесь в направлении против роста волос.
- Для обеспечения 100%-ной эффективности бритья рекомендуется заменять одновременно сетку и режущий блок бритвы каждые 18 месяцев или по мере их износа.

4 Уход за бритвой

4.1 Чистка

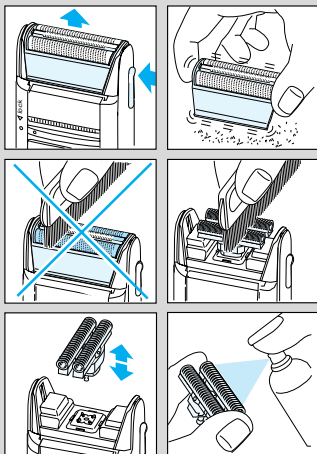
- Закончив бритье, выключите бритву. Снимите бритвенную сетку и слегка постучите рамкой по ровной поверхности.
- Затем тщательно и аккуратно очистите режущий блок и внутреннюю поверхность плавающей головки с помощью щетки. Примерно раз в четыре недели чистите режущий блок с применением очищающих средств Браун.
- Если у Вас очень сухая кожа, и Вы заметили, что время работы бритвы сократилось, капните каплю специального масла на сетку бритвы.

4.2 Замена бреющих частей бритвы

Для обеспечения 100%-ной эффективности бритья рекомендуется заменять одновременно сетку и режущий блок бритвы каждые 18 месяцев или по мере их износа. Заменяйте оба компонента одновременно для наиболее чистого бритья и меньшей вероятности раздражения кожи.

4.3 Обеспечение сохранности аккумулятора

Для поддержания мощности аккумулятора на оптимальном уровне бритву следует полностью разряжать (в процессе бритья) примерно



каждые полгода. Затем аккумулятор следует полностью зарядить. Не подвергайте бритву воздействию температуры окружающего воздуха выше +50 °С в течение длительного периода времени.

5 Дополнительные принадлежности

Их можно приобрести у местных дилеров или в сервисных центрах Braun: (Идентификационный номер сетки и режущего блока № 505).

Содержание может быть изменено без предварительного уведомления.



Данное изделие соответствует всем требуемым европейским и российским стандартам безопасности и гигиены.

Аккумуляторная и сетевая бритва,
Сделано в Германии,
БРАУН ГмбХ, Braun GmbH,
Waldstr. 9, 74731 Walldürn, Germany

Электрические спецификации смотрите на корпусе прибора.

Garancija ne pokriva okvar, ki so posledica nepravilne uporabe, normalne obrabe (mrežice, bloki noža,...) in tudi ne okvar, ki v zanemarljivi meri vplivajo na vrednost ali delovanje aparata. Garancija preneha veljati, če popravilo izvrši nepooblaščen oseba, oziroma če pri popravilu niso uporabljeni originalni Braunovi nadomestni deli.

Za popravilo v garancijskem roku izročite ali pošljite kompletan izdelek z računom pooblaščenemu Braunovemu servisu.

Za informacije pokličite pooblaščen servis ISKRA PRINS tel. + 386 1 476 98 00.

Русский

Гарантийные обязательства фирмы BRAUN

Для всех изделий мы даем гарантию на два года, начиная с момента приобретения изделия.

В течение гарантийного периода мы бесплатно устраним путем ремонта, замены деталей или замены всего изделия любые заводские дефекты, вызванные недостаточным качеством материалов или сборки.

В случае невозможности ремонта в гарантийный период изделие может быть заменено на новое или аналогичное в соответствии с Законом о защите прав потребителей.

Гарантия обретает силу только если дата покупки подтверждается печатью и подписью дилера (магазина) на последней странице оригинальной инструкции по эксплуатации BRAUN, которая является гарантийным талоном.

Эта гарантия действительна в *любой* стране в которую это изделие поставляется фирмой BRAUN или назначенным дистрибьютором и где никакие ограничения по импорту или другие правовые положения не препятствуют предоставлению гарантийного обслуживания. Осуществление гарантийного обслуживания не влияет на дату истечения срока гарантии. Гарантия на замененные части истекает в момент истечения гарантии на данное изделие.

Гарантия не покрывает повреждения, вызванные неправильным использованием (см. также список ниже) нормальный износ деталей (например, сетки и режущего блока) в процессе эксплуатации изделия.

Эта гарантия теряет силу если ремонт производился не уполномоченным на то лицом и если использованы не оригинальные детали фирмы BRAUN.

В случае предъявления рекламации по условиям данной гарантии, передайте изделие целиком вместе с гарантийным талоном в любой из центров сервисного обслуживания фирмы BRAUN.

Все другие требования, включая требования возмещения убытков, исключаются, если наша ответственность не установлена в законном порядке.

Рекламации, связанные с коммерческим контрактом с продавцом не попадают под эту гарантию.

В соответствии с законом РФ № 2300-1 от 7.02.1992 г. «О защите прав потребителей» и принятым дополнением к закону РФ от 9.01.1996 г. «О внесении изменений» и дополнений в закон «О защите прав потребителей» и «Кодекс РСФСР об административных правонарушениях», фирма BRAUN устанавливает срок службы на свои изделия равным двум годам с момента приобретения или с момента производства, если дату продажи установить невозможно. Изделия фирмы BRAUN изготовлены в соответствии с высокими требованиями европейского качества. При бережном использовании и при соблюдении правил по эксплуатации, приобретенное Вами изделие фирмы BRAUN, может иметь значительно больший срок службы, чем срок установленный в соответствии с Российским законом.

Случаи, на которые гарантия не распространяется:

- дефекты, вызванные форс-мажорными обстоятельствами;
- использование в профессиональных целях;
- нарушение требований инструкции по эксплуатации;
- неправильная установка напряжения питающей сети (если это требуется);
- внесение технических изменений;
- механические повреждения;

- пошкодження по вині живих тварин, гризунів і комах (в тому числі випадки знаходження гризунів і комах всередині приладів);
- для приладів, що працюють від батарейок, – робота з непридатними або виснаженими батарейками, будь-які пошкодження, викликані виснаженими або витікаючими батарейками (пораджуємо користуватися тільки захищеними від витікання батарейками);
- для брит – смятая або порвана сітка.

Увага! Оригінальний Гарантійний Талон підлягає вилученню при зверненні в сервісний центр для гарантійного ремонту. Після проведення ремонту Гарантійним Талоном буде являтися заповнений оригінал Листа виконання ремонту зі штампом сервісного центру і підписаний користувачем по отриманні виробу з ремонту. Просимо вказувати дату повернення з ремонту, термін гарантії продовжується на час знаходження виробу в сервісному центрі. В разі виникнення складнощів з виконанням гарантійного або післягарантійного обслуговування просимо повідомити про це в Інформаційну Службу Сервісу фірми BRAUN по телефону 8 800 200 11 11.

Українська

Гарантійні зобов'язання фірми Braun

Для всіх виробів ми даємо гарантію на два роки, починаючи з моменту придбання виробу.

Протягом гарантійного періоду ми безкоштовно усуваємо шляхом ремонту, заміни деталей або заміни всього виробу будь-які заводські дефекти, викликані недостатньою якістю матеріалів або складання.

У випадку неможливості ремонту в гарантійний період виріб може бути замінений на новий або аналогічний відповідно до Закону про захист прав споживачів.

Гарантія надається лише в тому разі, якщо дата покупки підтверджується печаткою та підписом дилера (магазину) на оригінальному гарантійному талоні Braun або на останній сторінці оригінальної інструкції з експлуатації Braun, яка також може бути гарантійним талоном.

Ця гарантія дійсна у будь-якій країні, в якій цей виріб постачається фірмою Braun або призначенням дистриб'ютером, та де жодні обмеження з імпорту або інші правові положення не перешкоджають наданню гарантійного обслуговування.

Здійснення гарантійного обслуговування не впливає на дату закінчення терміну гарантії. Гарантія на замінені частини закінчується в момент закінчення гарантії на даний виріб.

Гарантія не стосується таких випадків: ушкодження, викликані неправильним використанням, нормальний знос деталей (напр., сіточки для гоління або ріжучого блоку), дефекти, що справляють незначний вплив на якість роботи пристрою. Ця гарантія втрачає силу, якщо ремонт здійснюється не вповноваженою для цього особою та, якщо використовуються не оригінальні деталі фірми Braun.

У випадку пред'явлення рекламачії за умовами даної гарантії, передайте виріб у комплекті разом з гарантійним талоном у будь-який із центрів сервісного обслуговування фірми Braun.

Всі інші вимоги, разом з вимогами відшкодування збитків, не дійсні, якщо наша відповідальність не встановлена законним чином.

Випадки, на які не розповсюджується гарантія:

- дефекти, викликані форс-мажорними обставинами;
- використання з професійною метою;
- порушення вимог інструкції з експлуатації;
- невірне встановлення напруги мережі живлення (якщо це вимагається);
- здійснення технічних змін;
- механічні пошкодження;
- для приладів, що працюють на батарейках –

робота з невідповідними або
спрацьованими батарейками, будьякі
пошкодження, викликані спрацьованими
або підтікаючими батарейками;
– для бритв – зім'ята або порвана сітка.

У випадку виникнення складнощів з
виконанням гарантійного або
післягарантійного обслуговування прохання
звертатись до сервісного центру фірми Braun
в Україні.