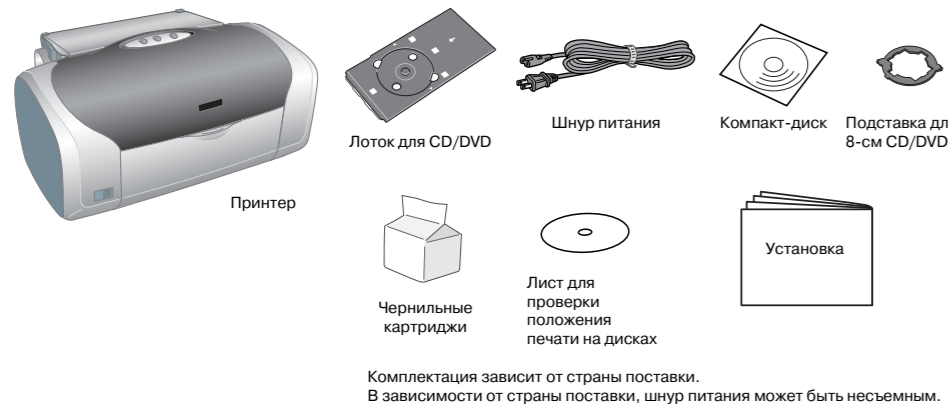


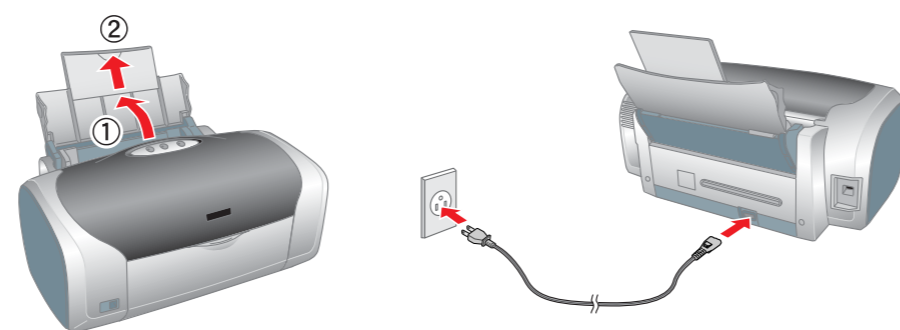
Установка

1 Распаковка

1. Достаньте содержимое из коробки. Удалите все упаковочные ленты и материалы изнутри и снаружи принтера. Не прикасайтесь к плоскому кабелю (шлейфу) внутри принтера.

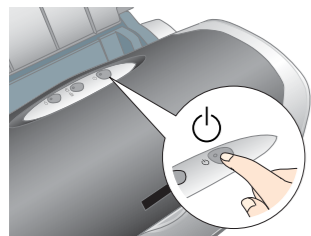


2. Поднимите держатель бумаги, выдвиньте удлинитель и подключите принтер.



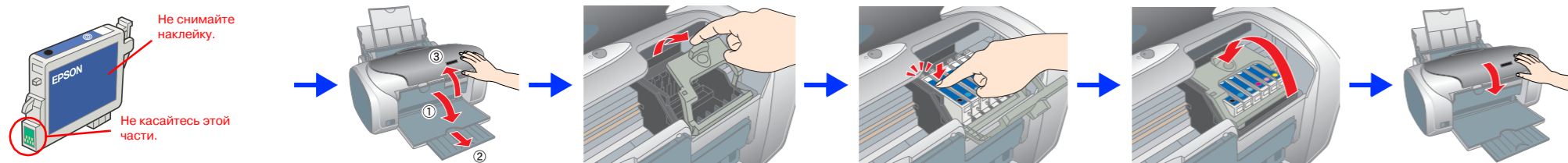
2 Установка чернильных картриджей

1. Нажмите кнопку питания, чтобы включить принтер.



Предостережение: При включении принтера удостоверьтесь, что направляющая дисков закрыта.

2. Достаньте чернильные картриджи из упаковки и установите их в принтер, как показано ниже.

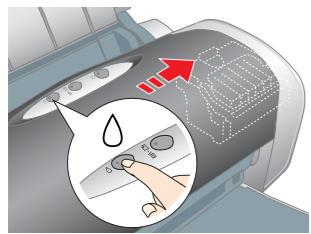


Предостережение: Не трясите чернильные картриджи, иначе чернила могут вылиться. Вынимая чернильный картридж из упаковки, будьте осторожны, чтобы не сломать крючок сбоку картриджа. Не удаляйте и не рвите наклейку на картридже — чернила могут вылиться. Не передвигайте печатающую головку самостоятельно, этим вы можете повредить принтер. Нажимайте на картридж до фиксации. Не закружайте в устройство бумагу, пока не завершится заправка чернил.

Примечание: Установите все картриджи. Устройство не будет работать, пока все картриджи не будут установлены должным образом.

3. Нажмите кнопку со значком чернил, чтобы включить принтер.

Начнется заправка чернил. Заправка длится примерно полторы минуты. Во время заправки чернил принтер издает различные механические звуки. Это нормально. Прекращение мигания зеленого индикатора означает, что заправка чернил завершилась.



Предостережение: Не выключайте принтер во время заправки чернил.

Примечание: Чернильные картриджи, которые прилагаются к принтеру, частично расходуются во время первоначальной настройки. Для обеспечения высокого качества отпечатков печатающая головка принтера будет полностью запроважена чернилами. Заправка выполняется один раз и требует некоторого количества чернил; последующие наборы картриджей обрабатывают весь положенный срок службы.

Все права защищены. Никакую часть данного документа нельзя воспроизводить, хранить в поисковых системах или передавать в любой форме и любыми способами (электронными, механическими, путем копирования, записи или иными) без предварительного письменного разрешения Seiko Epson Corporation. Информация, содержащаяся в документе, предназначена исключительно для использования с данным принтером Epson. Epson не несет ответственности за применение сведений, содержащихся в этом документе, к другим принтерам. Seiko Epson Corporation и ее филиалы не несут ответственности перед покупателями данного продукта или третьими сторонами за посягательства на патенты, потерю, сборы или затраты, вызванные несчастными случаями, неправильным использованием продукта, неправомерной модификацией, ремонтом или изменением продукта и невозможностью (исключая США) строгого соблюдения инструкций по работе и обслуживанию, разработанных Seiko Epson Corporation. Юридический адрес: SEIKO EPSON CORPORATION: 4-1 Ниси-Синзодзу, 2-Чоге, Синзодзу-ку, Токио, Япония. *Срок службы изделия 5 лет. Seiko Epson Corporation не несет ответственности за любые повреждения или проблемы, возникшие из-за использования любых функций или расходных материалов, не являющихся оригинальными продуктами EPSON (Original EPSON Products) или продуктами, одобренными EPSON (EPSON Approved Products). Seiko Epson Corporation не несет ответственности за любые повреждения, возникшие из-за использования любых интерфейсных кабелей, не являющихся продуктами, одобренными Seiko Epson Corporation (EPSON Approved Products). EPSON® — зарегистрированная торговая марка, и Epson Stylus™ — торговая марка Seiko Epson Corporation. Лицензия на часть фотографий, содержащихся на компакт-диске с программным обеспечением, принадлежит Design Exchange Co., Ltd. Права копирования © 2003 Design Exchange Co., Ltd. Все права защищены. Microsoft® и Windows® — зарегистрированные торговые марки Microsoft Corporation. Apple® и Macintosh® — зарегистрированные торговые марки Apple Computer, Inc. Примечание: прочие названия продуктов упоминаются в документе только для идентификации и могут являться торговыми марками соответствующих владельцев. Epson отрицает владение любыми правами на эти марки.

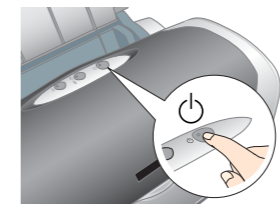
Предупреждения необходимо тщательно выполнять во избежание травм.

Предостережения необходимо соблюдать, чтобы не повредить оборудование.

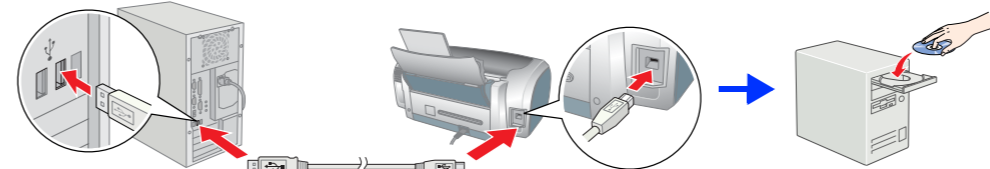
Примечания содержат важные сведения и полезные советы по работе с принтером.

3 Установка программного обеспечения принтера

1. Нажмите кнопку питания, чтобы включить принтер. Зеленый индикатор погаснет.



2. Подключите принтер к компьютеру при помощи USB-кабеля, затем вставьте компакт-диск с ПО в привод для компакт-дисков.



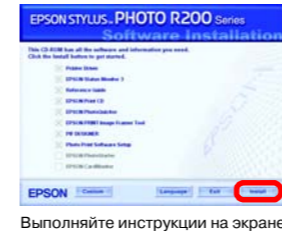
3. Установите программное обеспечение принтера.

В раскрывшемся окне выберите вашу страну или область проживания. Для продолжения установки нажимайте или дважды щелкайте области, обведенные красным, если не указано иное.

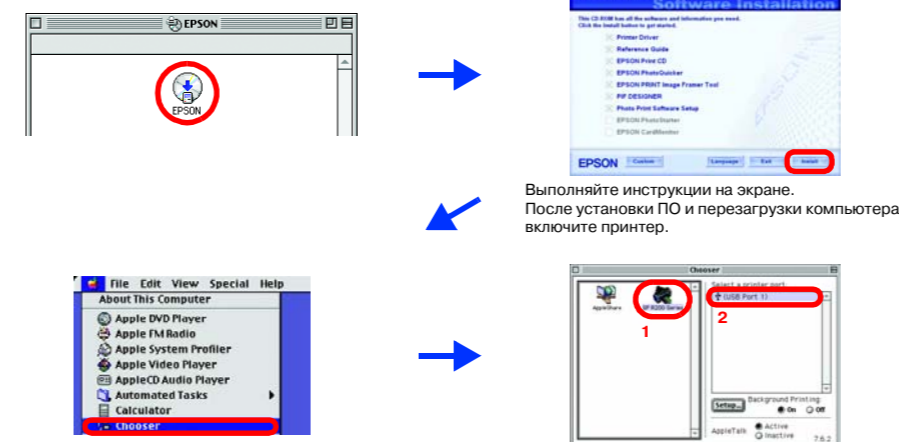
Предостережение: Перед установкой программного обеспечения принтера отключите все антивирусные программы.

Примечание: Если откроется окно с предложением выбрать язык, выберите желаемый язык.

Для Windows



Для Mac OS 8.6 – 9.X



Для Mac OS X

Примечание: Это программное обеспечение не поддерживает файловую систему UNIX (UNIX File System, UFS) для Mac OS X. Необходимо установить ПО на диск или раздел, не отформатированный под UFS.

Этот продукт не поддерживает среду Mac OS X Classic.

1. Раскройте папку Mac OS X и дважды щелкните значок EPSON. Если откроется диалоговое окно Авторизация (Authorization) (в Mac OS 10.1.x щелкните значок [OK]), введите пароль или фразу и щелкните OK.

2. Для установки ПО выполняйте инструкции, отображаемые на экране.

3. После установки ПО и перезагрузки компьютера нажмите кнопку [OK], чтобы включить принтер.

4. Раскройте папку Applications на жестком диске, затем откройте папку Utilities и дважды щелкните значок Print Center. В диалоговом окне Список принтеров (Printer List) щелкните значок Добавить (Add) (в Mac OS 10.1.x щелкните Добавить принтер (Add Printer)).

5. В раскрывающемся меню выберите EPSON USB. В списке Устройство (Product) выберите Stylus Photo R200, затем в раскрывающемся меню Параметры страницы (Page Setup) выберите Все (All). Щелкните Добавить (Add).

6. Убедитесь, что Список принтеров (Printer List) содержит пункты printer (margin-type), как показано ниже.



Подробнее об этом — в Справочном руководстве.

7. Закройте диалоговое окно Список принтеров (Printer List).

Примечание: При печати убедитесь, что значение параметра Форматировать для (Format for) в диалоговом окне Параметры страницы (Page Setup) соответствует параметру Принтер (Printer) в диалоговом окне Печать (Print). Иначе данные могут быть напечатаны неправильно. Подробнее об этом — в Справочном руководстве.

После завершения установки обратитесь к Справочному руководству за подробной информацией о печати с компьютера в первый раз.

Компакт-диск содержит программы EPSON Print CD, EPSON PhotoQuicker, EPSON PhotoStart, EPSON CardMonitor, EPSON PRINT Image Framer Tool и PIF DESIGNER.

При помощи приложения EPSON Print CD, записанного на компакт-диск, можно печатать на дисках и создавать свои оригинальные CD/DVD. Чтобы подробнее узнать об этом, дважды щелкните значок ESPR200 Reference Guide на рабочем столе.

EPSON PhotoQuicker — это интересная и простая в обращении программа, различные функции которой позволяют создавать фотографии исключительного качества. Также при помощи этой программы можно печатать фотографии без полей.

Чтобы получить более подробные инструкции, дважды щелкните значок ESPR200 Software Guide на рабочем столе и откройте Настройка ПО для печати фотографий (Photo Print Software Setup).

4 Работа со Справочным руководством

В Справочном руководстве вы найдете инструкции по безопасности и подробную информацию о печати с компьютера, обслуживании принтера и устранении неполадок.

Чтобы открыть Справочное руководство, дважды щелкните значок ESPR200 Reference Guide на рабочем столе.

В Windows также можно открыть Справочное руководство через меню Пуск (Start). Для этого щелкните кнопку Пуск (Start), затем Все программы (All Programs) в Windows XP или Программы (Programs) в Windows Me, 98 и 2000, подведите указатель мыши к пункту EPSON и щелкните ESPR200 Reference Guide.

Инструкции по безопасности

Прочтите все инструкции в этом разделе перед установкой и использованием принтера.

Выбор места для установки принтера

- Не устанавливайте принтер в местах, подверженных резким изменениям температуры и влажности. Держите принтер вдали от прямых солнечных лучей, источников яркого света и тепла.
Избегайте запыленных мест, а также мест, подверженных вибрации и ударам.
Вокруг принтера должно быть достаточно места для обеспечения хорошей вентиляции.
Принтер должен находиться рядом с электрической розеткой, где шнур питания можно легко отключить.
Размещайте принтер на плоской устойчивой поверхности, площадь которой больше площади основания устройства. При установке принтера около стены оставшайте между ним и стеной промежуток не менее 10 см. Принтер не будет работать правильно, если он установлен под углом или качается.
При хранении и транспортировке принтера не наклоняйте его, не ставьте набок и не переворачивайте. Иначе чернила могут вылиться из картриджа.

Требования к источнику питания

- Используйте источник питания только указанного на наклейке принтера типа.
Используйте только шнур питания, который поставляется с устройством. Применение другого шнура может привести к возгоранию или поражению электрическим током.
Шнур питания, прилагаемый к устройству, предназначен для использования только с этим устройством. Применение шнура для подключения другой аппаратуры может привести к возгоранию или поражению электрическим током.
Убедитесь, что шнур питания отвечает соответствующим местным стандартам безопасности.
Не используйте поврежденный или перетертый шнур питания.
Если вы используете удлинитель с принтером, убедитесь, что общая нагрузка от всех устройств, подключенных к удлинительно, не превышает максимально допустимой. Также убедитесь, что не превышает максимально допустимую суммарную нагрузку от всех устройств, подключенных к электрической розетке.
Если вы намерены работать с принтером в герметичном пространстве, необходимо подключить принтер через 10 или 16-амперный предохранитель для защиты от короткого замыкания или избыточного тока.

При установке чернильных картриджей

- Держите чернильные картриджи в местах, недоступных детям. Не позволяйте детям играть с картриджами или пить чернила.
Открывайте упаковку чернильных картриджей только перед установкой их в принтер.
Вынимая чернильный картридж из упаковки, будьте осторожны, чтобы не сломать крючок сбоку картриджа.
Обращайтесь с использованными картриджами бережно, так как вокруг отверстия для подачи чернил может остаться небольшое количество чернил. При попадании чернил на кожу тщательно смойте их водой с мылом. При попадании чернил в глаза немедленно промойте их водой. Если после этого сохранятся неприятные ощущения или ухудшится зрение, немедленно обратитесь к врачу.
Не трясите чернильные картриджи, иначе чернила могут вылиться.
Не удаляйте и не рвите наклейку на картридже — чернила могут вылиться.
Не прикасайтесь к зеленой микросхеме сбоку картриджа.
На микросхему чернильного картриджа записана различная информация о картридже, например, объем оставшихся чернил, чтобы картридж можно было вынуть из принтера, заново установить и продолжать печать. Учтите, что некоторое количество чернил расходуется при каждой установке картриджа, поскольку принтер автоматически проверяет их качество.

При работе с принтером

- Не вставляйте руки внутрь принтера и не прикасайтесь к чернильным картриджам во время печати.
Не блокируйте и не закрывайте отверстия на корпусе принтера.
Не пытайтесь самостоятельно ремонтировать принтер.
Отключите принтер от электросети и предоставьте для ремонта квалифицированным специалистам в следующих случаях:
Шнур питания или вилка повреждены: в принтер попала жидкость; принтер уронили, или его корпус поврежден; принтер работает неправильно, или заметно снизилась скорость печати.
Не вставляйте предметы в отверстия на корпусе принтера.
Не проливайте на принтер жидкости.
Чернильные картриджи должны быть всегда установлены в принтере. При удалении картриджей возможно высыхание головки, при этом печать станет невозможной.