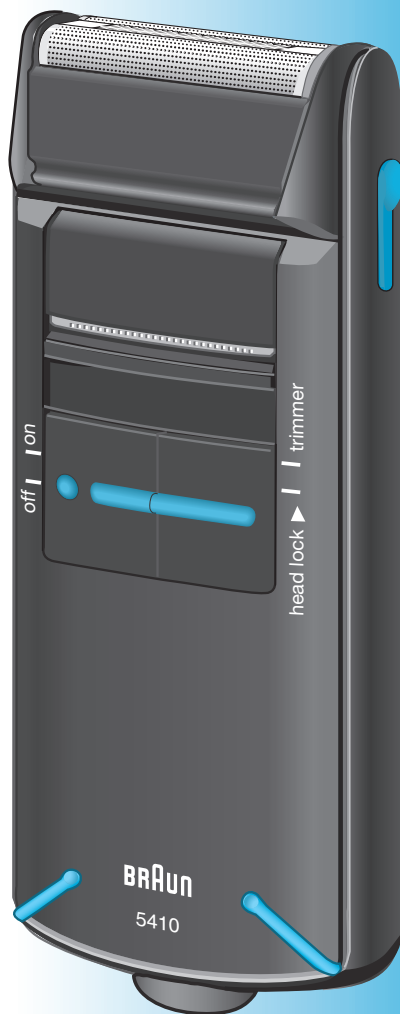


# BRAUN

## 5410

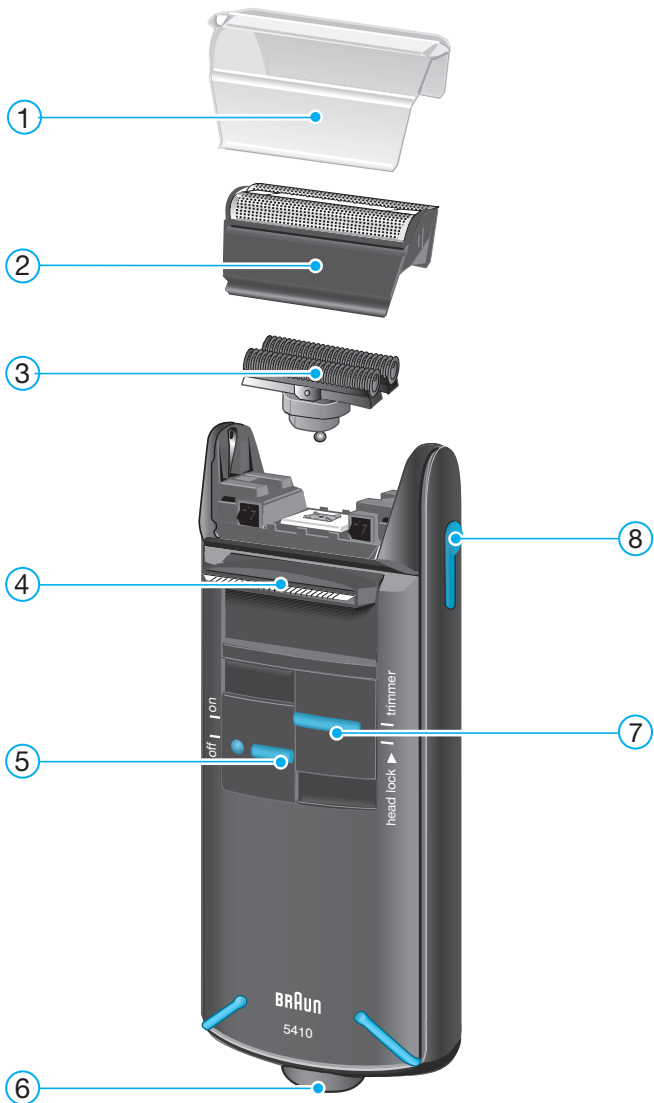


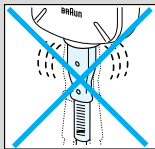
# Flex Integral +

[www.braun.com/register](http://www.braun.com/register)

Type 5474

# Flex Integral+ 5410





Наши изделия разработаны в соответствии с самыми высокими стандартами качества, функциональности и дизайна. Мы уверены, что Вы останетесь довольны новой бритвой от фирмы Braun.

## Внимание

- Берегите устройство от контакта с водой.
- В целях обеспечения безопасности периодически проверяйте электрошнур на предмет повреждений и замените его, если он не плотно входит в розетку бритвы.

## 1 Описание

- ① Защитная крышка бреющей сетки
- ② Бреющая сетка
- ③ Режущий блок
- ④ Триммер для длинных волос («trimmer»)
- ⑤ Выключатель («on/off»)
- ⑥ Гнездо электрошнура
- ⑦ Кнопка фиксации бреющей головки («head lock») и включения триммера для длинных волос («trimmer»)
- ⑧ Кнопка отсоединения бреющей сетки

## 2 Бритье

### Положения выключателя

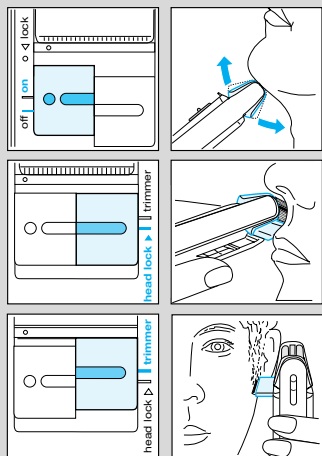
**off** = выключено

**on** = включено

Бритье плавающей бреющей головкой. Бритвенная система с плавающей головкой автоматически приспосабливается к контурам Вашего лица.

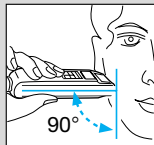
**head lock** Бритье с зафиксированной под углом плавающей головкой (позволяет выбривать труднодоступные места, например, область под носом).

**trimmer** Триммер для удаления длинных волос находится в рабочем положении (для подравнивания бакенбардов, усов и бороды).



### Рекомендации по оптимизации бритья

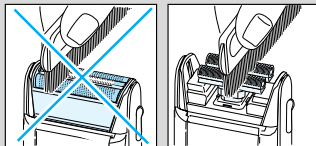
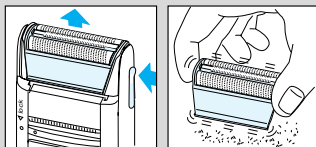
- Мы рекомендуем Вам бриться перед умыванием, так как кожа имеет склонность слегка распухать после умывания.
- В процессе бритья следует держать бритву под прямым углом (90°) к коже. При бритье слегка натягивайте кожу и брейтесь в направлении против роста волос.
- Для обеспечения 100%-ной эффективности бритья рекомендуется заменять одновременно сетку и режущий блок бритвы каждые 18 месяцев или по мере их износа.



## 3 Уход за бритвой

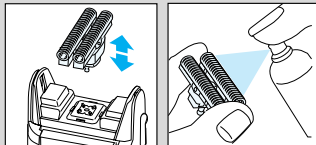
### 3.1 Чистка

- Закончив бритье, выключите бритву. Снимите бритвенную сетку и слегка постучите рамкой по ровной поверхности.
- Затем тщательно и аккуратно очистите режущий блок и внутреннюю поверхность плавающей головки с помощью щетки. Примерно раз в четыре недели чистите режущий блок с применением очищающих средств Braun.
- Если у Вас очень сухая кожа, и Вы заметили, что время работы бритвы сократилось, капните каплю специального масла на сетку бритвы.



### 3.2 Замена бреющих частей бритвы

Для обеспечения 100%-ной эффективности бритвы, заменяйте одновременно сетку и режущий блок каждые 18 месяцев или по мере их износа. Заменяйте оба компонента одновременно для наиболее чистого бритья и меньшей вероятности раздражения кожи. (Идентификационный номер сетки и режущего блока № 505).



Содержание может быть изменено без предварительного уведомления.



**Данное изделие соответствует всем требуемым европейским и российским стандартам безопасности и гигиены.**

Безопасная бритва,  
Сделано в Германии,  
БРАУН ГмбХ, Braun GmbH,  
Waldstr. 9, 74731 Walldürn, Germany

Электрические спецификации смотрите на корпусе прибора.

bloki noža,...) in tudi ne okvar, ki v zanemarljivi meri vplivajo na vrednost ali delovanje aparata. Garancija preneha veljati, če popravilo izvrši ne-pooblaščen oseba, oziroma če pri popravilu niso uporabljeni originalni Braunovi nadomestni deli.

Za popravilo v garancijskem roku izročite ali pošljite kompleten izdelek z računom pooblaščenemu Braunovemu servisu.

Za informacije pokličite pooblaščen servis ISKRA PRINS tel. + 386 1 476 98 00.

## Русский

### Гарантийные обязательства фирмы BRAUN

Для всех изделий мы даем гарантию на два года, начиная с момента приобретения изделия.

В течение гарантийного периода мы бесплатно устраним путем ремонта, замены деталей или замены всего изделия любые заводские дефекты, вызванные недостаточным качеством материалов или сборки.

В случае невозможности ремонта в гарантийный период изделие может быть заменено на новое или аналогичное в соответствии с Законом о защите прав потребителей.

Гарантия обретает силу только если дата покупки подтверждается печатью и подписью дилера (магазина) на последней странице оригинальной инструкции по эксплуатации BRAUN, которая является гарантийным талоном.

Эта гарантия действительна в *любой* стране в которую это изделие поставляется фирмой BRAUN или назначенным дистрибутором и где никакие ограничения по импорту или другие правовые положения не препятствуют предоставлению гарантийного обслуживания. Осуществление гарантийного обслуживания не влияет на дату истечения срока гарантии.

Гарантия на замененные части истекает в момент истечения гарантии на данное изделие.

Гарантия не покрывает повреждения, вызванные неправильным использованием

(см. также список ниже) нормальный износ деталей (например, сетки и режущего блока) в процессе эксплуатации изделия.

Эта гарантия теряет силу если ремонт производился не уполномоченным на то лицом и если использованы не оригинальные детали фирмы BRAUN.

В случае предъявления рекламации по условиям данной гарантии, передайте изделие целиком вместе с гарантийным талоном в любой из центров сервисного обслуживания фирмы BRAUN.

Все другие требования, включая требования возмещения убытков, исключаются, если наша ответственность не установлена в законном порядке.

Рекламации, связанные с коммерческим контрактом с продавцом не попадают под эту гарантию.

В соответствии с законом РФ № 2300-1 от 7.02.1992 г. «О защите прав потребителей» и принятым дополнением к закону РФ от 9.01.1996 г. «О внесении изменений» и дополнений в закон «О защите прав потребителей» и «Кодекс РСФСР об административных правонарушениях», фирма BRAUN устанавливает срок службы на свои изделия равным двум годам с момента приобретения или с момента производства, если дату продажи установить невозможно. Изделия фирмы BRAUN изготовлены в соответствии с высокими требованиями европейского качества. При бережном использовании и при соблюдении правил по эксплуатации, приобретенное Вами изделие фирмы BRAUN, может иметь значительно больший срок службы, чем срок установленный в соответствии с Российским законом.

### Случаи, на которые гарантия не распространяется:

- дефекты, вызванные форс-мажорными обстоятельствами;
- использование в профессиональных целях;
- нарушение требований инструкции по эксплуатации;
- неправильная установка напряжения питающей сети (если это требуется);
- внесение технических изменений;
- механические повреждения;
- повреждения по вине животных, грызунов и насекомых (в том числе случаи нахождения

- грызунов и насекомых внутри приборов);
- для приборов, работающих от батареек, – работа с неподходящими или истощенными батарейками, любые повреждения, вызванные истощенными или текущими батарейками (советуем пользоваться только предохраненными от вытекания батарейками);
- для бритв – смятая или порванная сетка.

**Внимание!** Оригинальный Гарантийный Талон подлежит изъятию при обращении в сервисный центр для гарантийного ремонта. После проведения ремонта Гарантийным Талоном будет являться заполненный оригинал Листа выполнения ремонта со штампом сервисного центра и подписанный потребителем по получении изделия из ремонта. Требуется предоставления даты возврата из ремонта, срок гарантии продлевается на время нахождения изделия в сервисном центре. В случае возникновения сложностей с выполнением гарантийного или послегарантийного обслуживания просьба сообщать об этом в Информационную Службу Сервиса фирмы BRAUN по телефону 8 800 200 11 11.

## **Українська**

### **Гарантійні зобов'язання фірми Braun**

Для всіх виробів ми даємо гарантію на два роки, починаючи з моменту придбання виробу.

Протягом гарантійного періоду ми безплатно усуваємо шляхом ремонту, заміни деталей або заміни всього виробу будь-які заводські дефекти, викликані недостатньою якістю матеріалів або складання.

У випадку неможливості ремонту в гарантійний період виріб може бути замінений на новий або аналогічний відповідно до Закону про захист прав споживачів.

Гарантія набуває сили лише, якщо дата купівлі підтверджується печаткою та підписом дилера (магазину) на оригінальному гарантійному талоні Braun або на останній сторінці оригінальної інструкції з експлуатації

Braun, яка також може бути гарантійним талоном.

Ця гарантія дійсна у будь-якій країні, в яку цей виріб поставляється фірмою Braun або призначеним дистриб'ютером, та де жодні обмеження з імпорту або інші правові положення не перешкоджають наданню гарантійного обслуговування.

Здійснення гарантійного обслуговування не впливає на дату закінчення терміну гарантії. Гарантія на замінені частини закінчується в момент закінчення гарантії на даний виріб.

Гарантія не покриває пошкодження, викликані невірним використанням (див. також перелік нижче) нормальний знос сіток та ножів для гоління, дефекти, що незначним чином впливають на якість роботи приладу. Ця гарантія втрачає силу, якщо ремонт здійснюється не вповноваженою для цього особою та, якщо використовуються не оригінальні деталі фірми Braun.

Гарантія не стосується таких випадків: ушкодження, викликані неправильним використанням, нормальний знос деталей (напр., сіточки для гоління або ріжучого блока), дефекти, що справляють незначний вплив на якість роботи пристрою.

У випадку пред'явлення рекламачії за умовами даної гарантії, передайте виріб у комплекті разом з гарантійним талоном у будь-який із центрів сервісного обслуговування фірми Braun.

Всі інші вимоги, разом з вимогами відшкодування збитків, не дійсні, якщо наша відповідальність не встановлена законним чином.

Випадки, на які не розповсюджується гарантія:

- дефекти, викликані форс-мажорними обставинами;
- використання з професійною метою;
- порушення вимог інструкції з експлуатації;
- невірне встановлення напруги мережі живлення (якщо це вимагається);
- здійснення технічних змін;
- механічні пошкодження;

- для приладів, що працюють на батарейках – робота з невідповідними або спрацьованими батарейками, будьякі пошкодження, викликані спрацьованими або підтікаючими батарейками;
- для бритв – зім'ята або порвана сітка.

У випадку виникнення складнощів з виконанням гарантійного або післягарантійного обслуговування прохання звертатись до сервісного центру фірми Braun в Україні.