



# Руководство пользователя

Портативное запоминающее устройство и плеер с мультимедийным кодированием  
Модель iHP-120

**iRiver**  
Модель iHP-120

**iRiver** Limited  
<http://www.iRiver.com>



**Firmware Upgradable**

Благодарим вас за покупку. Пожалуйста, внимательно прочитайте эту инструкцию, прежде чем пользоваться плеером.

**iRiver** Limited  
<http://www.iRiver.com>

**ЭТО УСТРОЙСТВО СООТВЕТСТВУЕТ ТРЕБОВАНИЯМ ЧАСТИ 15 ПРАВИЛ FCC.**

**УПРАВЛЕНИЕ ПЛЕЕРОМ ДОЛЖНО ОТВЕЧАТЬ ДВУМ СЛЕДУЮЩИМ НИЖЕ ТРЕБОВАНИЯМ:**

**(1) УСТРОЙСТВО НЕ МОЖЕТ ВЫЗЫВАТЬ СИЛЬНЫХ ПОМЕХ И  
(2) УСТРОЙСТВО ДОЛЖНО БЫТЬ УСТОЙЧИВЫМ К ВНЕШНИМ ПОМЕХАМ, ВКЛЮЧАЯ ТЕ, КОТОРЫЕ МОГУТ ВЫЗВАТЬ НЕЖЕЛАТЕЛЬНЫЕ УПРАВЛЯЮЩИЕ ВОЗДЕЙСТВИЯ.**

**ЗАМЕЧАНИЕ :**

В ходе испытаний настоящего устройства было установлено, что устройство отвечает предельным ограничениям для цифровых устройств класса B, согласно Части 15 Правил FCC. Указанные ограничения установлены для того, чтобы обеспечить защиту от помех при работе устройства в условиях жилых помещений. Настоящее устройство генерирует, использует и может излучать электромагнитные волны радиочастотного диапазона и, при неправильном подключении или использовании, может вызывать нежелательные помехи в работе других радиокommunikаций. Тем не менее, не существует гарантии того, что при использовании устройства в каждом случае таких помех не произойдет. Если вы считаете, что настоящее устройство вызывает помехи при приеме радио- и телевизионных передач, что можно определить путем включения и выключения устройства, попытайтесь скорректировать такие помехи одним из следующих способов:

- Переориентировать или изменить положение принимающей антенны.
- Разделить излучающее устройство и приемник.
- Подсоединить устройство и приемник к разным розеткам.
- Проконсультироваться у продавца или квалифицированного техника.

**ЗАМЕЧАНИЕ:**

**ИЗГОТОВИТЕЛЬ НЕ НЕСЕТ ОТВЕТСТВЕННОСТЬ ЗА ПОМЕХИ, ВЫЗВАННЫЕ В РЕЗУЛЬТАТЕ НЕАВТОРИЗОВАННЫХ МОДИФИКАЦИЙ НАСТОЯЩЕГО УСТРОЙСТВА. ЛЮБАЯ НЕЗАКОННАЯ МОДИФИКАЦИЯ УСТРОЙСТВА ИЛИ ЕГО ОБОРУДОВАНИЯ ЛИШАЕТ ПОЛЬЗОВАТЕЛЯ ПРАВА ИСПОЛЬЗОВАТЬ НАСТОЯЩЕЕ УСТРОЙСТВО.**

- **Портативное запоминающее устройство**  
Плеер iHP-120 можно использовать как устройство хранения и переноса компьютерных данных.
- **Поддержка порта USB 2.0**  
iHP-120 поддерживает USB 2.0 с максимальной скоростью передачи данных 480 МБ/с.
- **Плеер с мультикодированием**  
Поддерживает форматы MP3, OGG, WMA, ASF и WAV. iHP-120 также поддерживает тип WAV (11/22/44/48 КГц, 16 бит, Mono/Stereo).
- **Постоянно обновляемое программное обеспечение Firmware**  
Позволяет улучшать рабочие характеристики плеера.
- **Графический ЖК-дисплей поддерживает несколько языков**  
iHP поставляется с дисплеем, который поддерживает разные языки, в том числе английский, французский, испанский, немецкий, итальянский, корейский, японский, китайский и т.д. Всего - 39 языков.
- **FM тюнер**  
Функции автосканирования и запоминания частоты радиостанций делают приятным прослушивание FM радио.
- **Плеер поддерживает 6 режимов эквалайзера:** Normal, Rock, Jazz, Classic, Ultra Bass, пользовательский.
- **Плеер поддерживает систему 3D Surround Sound, разработанную SRS Lab.**
- **Простая навигация**  
Удобная система навигации и структура хранения файлов позволяют быстро найти любой трек.
- **Плеер распознает до 2000 папок и 9999 файлов.**
- **Графический интерфейс пользователя, используемый в главном меню.**
- **Автоматически контролируемый уровень сигнала с внешних устройств в режиме записи (Line-In/Optical In)**
- **Плеер оборудован разъемом линейного и оптического выхода аудиосигнала (Line-In/Optical In)**

- URL : [www.iRiver.com](http://www.iRiver.com)
- На нашем сайте вы всегда сможете:  
Найти информацию о нашей компании, о продукции, которую мы выпускаем, а также о технической поддержке наших пользователей.
- Модернизировать программное обеспечение (firmware) вашего плеера, путем его непосредственной загрузки с сайта. Новые программы улучшат рабочие характеристики плеера и позволят поддерживать новые кодировки.
- Зарегистрировать приобретенную вами продукцию компании iRiver и воспользоваться услугами, которые наша компания предоставляет пользователям в режиме on-line.
- Содержание настоящего руководства может быть изменено без предварительного уведомления.

Художественные произведения, тексты, видео- и аудио-записи, картины и другие изображения, а также программное обеспечение и иная интеллектуальная собственность защищены международным и местным законами по защите авторских прав. Воспроизведение, распространение, публичное исполнение, изменение или создание суррогатов интеллектуальной собственности без согласования с собственниками авторских прав нарушает положения и противоречит духу таких законов. Компания iRiver не поощряет использования настоящего устройства своими пользователями в целях, противоречащих законам об авторском праве.

Компания iRiver Limited не несет ответственности за ошибки или упущения, допущенные в этом руководстве, и не берет на себя обязательств по его обновлению. Название iRiver является зарегистрированной торговой маркой компании iRiver Limited в Корее и других странах и используется по лицензии. Microsoft Windows Media и логотип Windows являются торговыми марками или зарегистрированными торговыми марками корпорации Microsoft в Соединенных Штатах Америки и других странах. Все имена и названия других фирм и продукции являются торговыми марками соответствующих компаний. Все другие торговые марки и названия продукции могут быть торговыми марками компаний, с которыми они связаны.

1999-2003 iRiver Limited, Все права сохраняются.

Microsoft Windows Media и логотип Windows являются торговыми марками или зарегистрированными торговыми марками корпорации Microsoft в Соединенных Штатах Америки и других странах.

### 1. Органы управления

Вид спереди, вид сбоку.....	5
Вид сверху/снизу, ЖК-дисплей.....	6
Пульт дистанционного управления.....	7

### 2. Вводный обзор

Сетевой адаптер.....	8
Установка программ.....	9
Подключение к компьютеру.....	10
Установка драйвера iHP-120.....	11
Использование в качестве запом. устройства.....	12
Отключение от компьютера.....	13
Прослушивание музыки.....	14-15
Основные операции.....	16-19

### 3. Полезные особенности

Режим навигации/Меню/Mode.....	19
Режим воспроизведения.....	20
Навигация по инф.тега и имени файла.....	21-23
Модернизация базы данных.....	24
Добавление базы данных.....	25
Использование TEXT-файлов.....	26-29
Управление FM тюнером.....	30-32
Запись.....	33-35
Режим воспроизведения.....	36
ЭквалайзерEQ/SRS.....	37
Меню.....	38-46
Использование плей-листов Winamp.....	47-48
Модернизация программного обеспечения.....	49

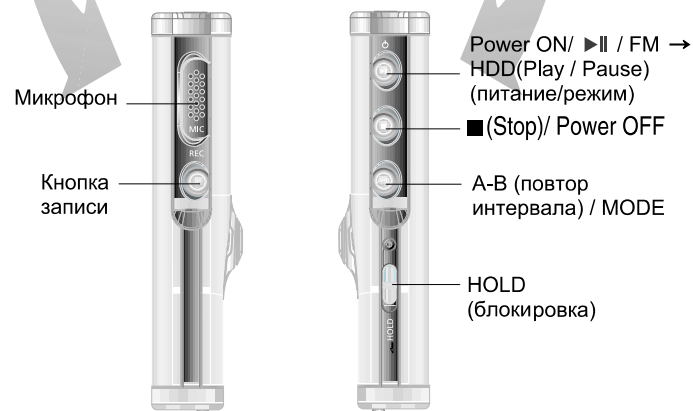
### 4. Дополнительная информация

Ссылки.....	50
Предостережения.....	51
Устранение неполадок.....	52
Дополнительные принадлежности.....	53
Технические характеристики.....	54
Информация о сертификации.....	55

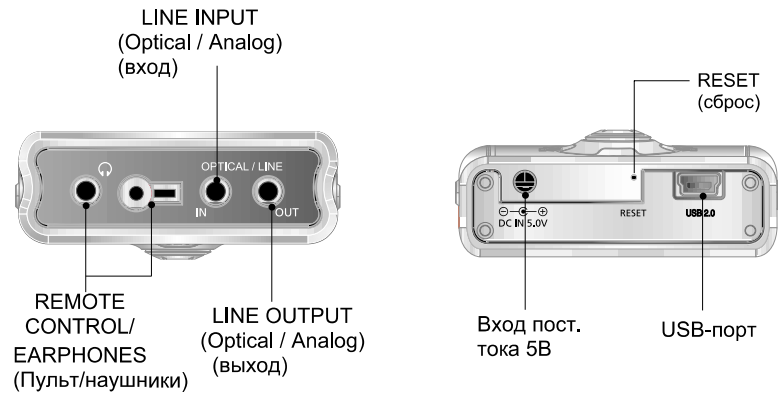
### Вид спереди



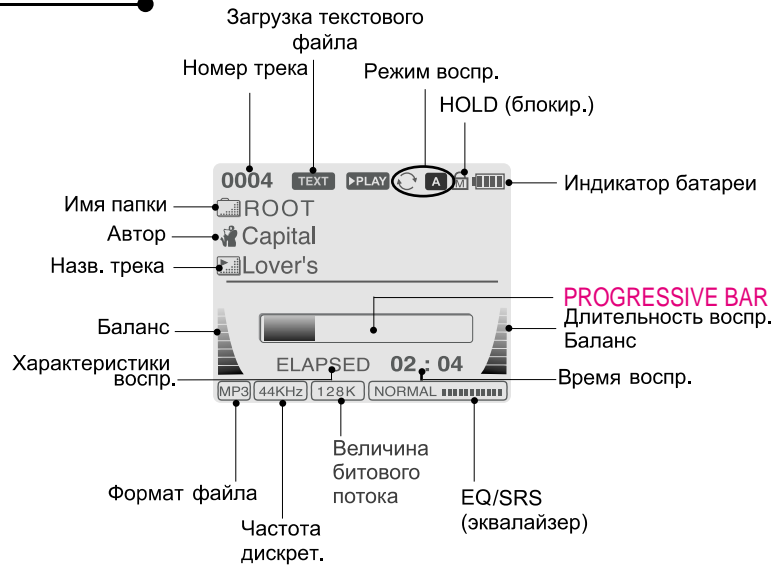
### Вид сбоку



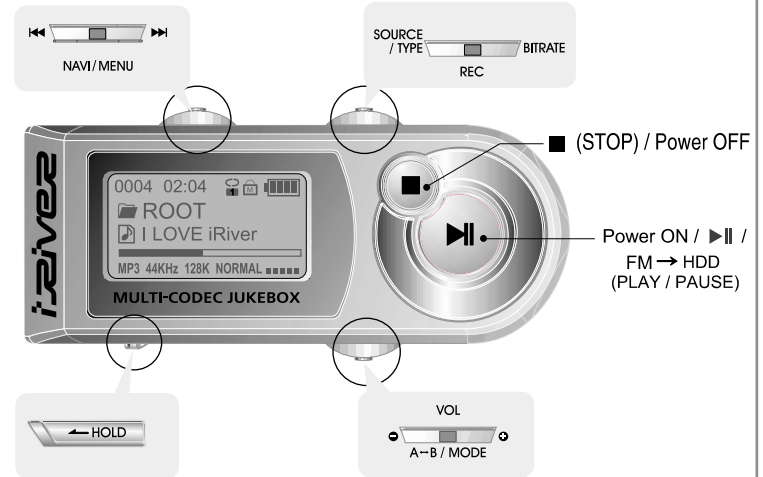
**Вид сверху/снизу**



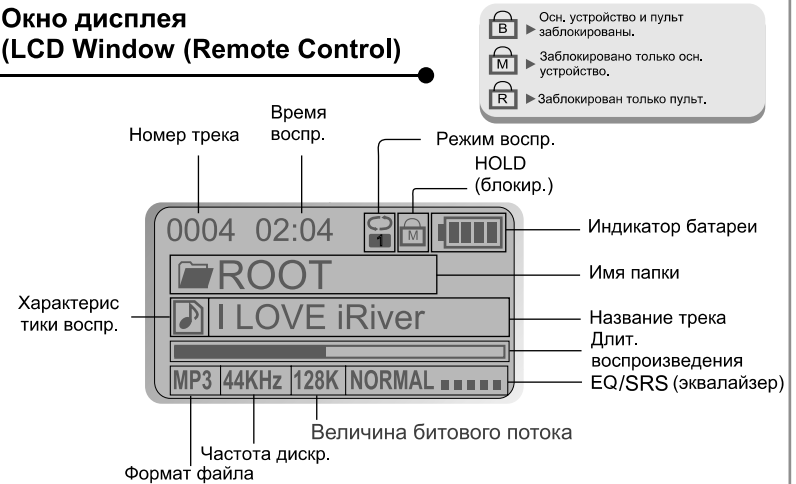
**Окно дисплея**



**Пульт дистанционного управления (Remote Control)**



**Окно дисплея (LCD Window (Remote Control))**



## Сетевой адаптер

- 1 Используйте только адаптер питания, входящий в комплект поставки плеера.  
Рабочее напряжение сетевого адаптера 100~240В, 50~60Гц.
- 2 Подсоедините адаптер к входу постоянного тока 5В и к сетевой розетке.



## Способ зарядки

- Функция зарядки может включаться автоматически при подключении адаптера к плееру.
- Когда аккумулятор полностью заряжен, индикатор зарядки гаснет.

Зарядка : приблизительно 3 часа (при полной разрядке)  
Разрядка (время воспр.) : приблизительно 16 часов (до полной разрядки)

Время воспроизведения измеряется по MP3-треку с битрейтом 128Kbps при полной зарядке.

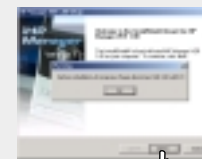
## Установка программ

Windows ME, Windows 2000 и Windows XP уже имеют программы, поддерживающие iHP в качестве USB-драйвера. Вы можете пользоваться плеером без установки программы iHP Manager на компьютер. Для того, чтобы операционная система Windows 98 SE могла автоматически распознавать плеер, необходимо установить программу iHP Manager. Для использования функции Database Function (база данных) всем пользователям также необходимо установить программу iRiver Manager.

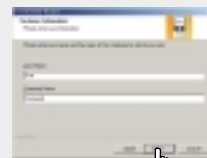
- 1 Вставьте инсталляционный диск в драйвер CD-ROM вашего компьютера. Откройте и исполните файл "iHP100Manager 1.10.exe". На экране появится рабочее окно программы установки.



- 2 Если плеер был подключен к компьютеру, отсоедините его. Щелкните "OK", чтобы установить программу инсталляции.



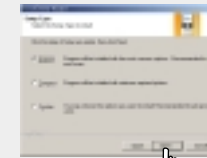
- 3 Введите пользовательскую информацию, щелкните кнопку "Next".



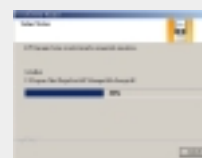
- 4 Выберите папку для инсталляции, щелкните кнопку "Next".



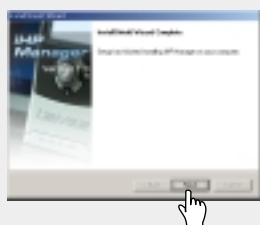
- 5 Выберите тип инсталляции installation type (Typical, Minimal, или Custom) (обычная, минимальная, пользовательская), щелкните кнопку "Next".



- 6 Работает программа инсталляции.



- 7 Щелкните "Finish".  
Инсталляция завершена.

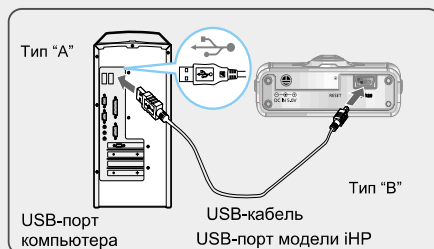


### Подсоединение iHP-120 к компьютеру

- 1 Щелкните кнопкой ►|  
чтобы включить плеер.



- 2 Подсоедините USB-кабель к плееру и к компьютеру и убедитесь, что после подключения на экране отображена нужная информация.



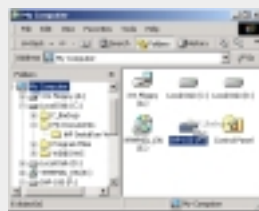
- 3 Windows XP и Windows 2000 высвечивают на экране пиктограмму "Device Attached" (устройство подключено).



#### Замечание

Windows может запросить установку драйвера iHP. В этом случае, следует выполнить инструкции по установке драйвера, изложенные на следующей странице.

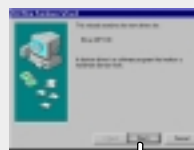
- 4 После установки драйвера, откройте программу Windows Explorer и зарегистрируйте дополнительный драйвер внешнего устройства под именем 'iHP-120'.



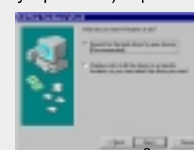
### Установка драйвера iHP Device Driver

Следующие ниже операции следует выполнить после установки программы iHP Manager Program.

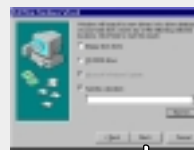
- 1 Если компьютер "узнал" ваш плеер, на экране появится сообщение: "Add New Hardware Wizard" (добавьте новое устройство). Щелкните "Next".



- 2 Выберите "Search for the best driver for your device (Recommended)" (Поиск наиболее оптимального драйвера для вашего устройства). Щелкните "Next".



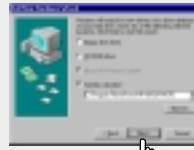
- 3 Установите отметку на позиции "Specify a location" (уточните положение) и щелкните "Browse".



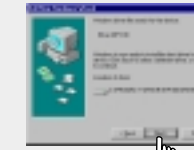
- 4 Проложите путь директории C:\Program Files\iRiver\iHP100\drivers, щелкните "OK".



- 5 После того, как путь проложен, щелкните "Next".



- 6 Щелкните "Next".



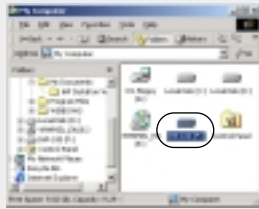
- 7 Щелкните "Finish"  
Установка драйвера "Device Driver" завершена.



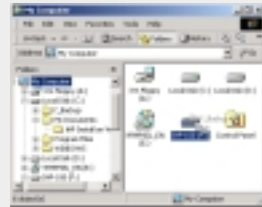
## Использование в качестве портативного запоминающего устройства

Если плеер не подсоединен к внешнему PC компьютеру, подключите его (см. стр. 10).

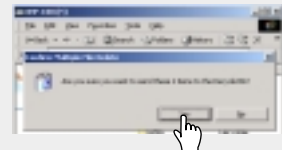
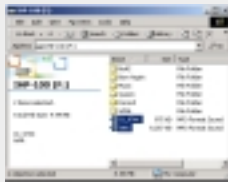
- 1 Убедитесь, что на экране компьютера появилась пиктограмма плеера и соответствующий драйвер включен в Windows Explorer.



- 2 Щелкните и перетащите мышью нужные файлы из компьютера в плеер.



- 3 Чтобы удалить файлы или папки из плеера iHP, выберите необходимые файлы (папки) и нажмите клавишу "Delete" на клавиатуре компьютера. Щелкните "Yes" для подтверждения удаления.



Плеер iHP работает как дополнительное внешнее устройство (драйвер) Windows Explorer. Файлы можно копировать, удалять и т.д.



### Замечание

Когда плеер iHP-120 подключается к компьютеру на продолжительный период времени, мы настоятельно рекомендуем пользоваться сетевым адаптером. В случае, если аккумулятор плеера разряжен, плеер может функционировать неправильно.

## Отключение плеера от компьютера

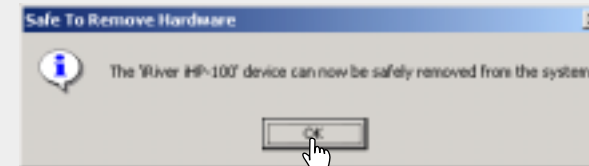
- 1 Щелкните на значок "Safely Remove Hardware" (безопасное отключение устройства) в линейке System Tray.



- 2 Щелкните "Stop iRiver iHP-100-Driver(X)" (драйвер iHP120) или "Safely Remove TOSHIBA MK1-3GAL USB Disk - Drive(X:)" (безопасное удаление внешнего устройства). (Буква X приписана драйверу iHP)



- 3 Щелкните ОК после подтверждения запроса об удалении устройства ("Safe To Remove Hardware").



- 4 Отсоедините USB-кабель между плеером iHP-120 и компьютером.



### ВНИМАНИЕ

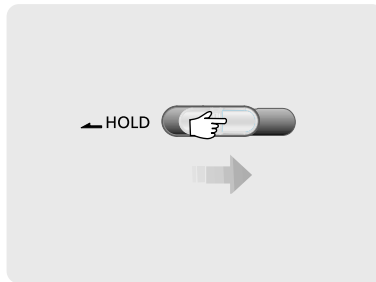
Не отсоединяйте плеер, пока используется драйвер. Завершите копирование файлов или создание базы данных прежде, чем отсоединять плеер iHP от компьютера.



1 Подсоедините наушники и пульт дистанционного управления, как показано ниже.



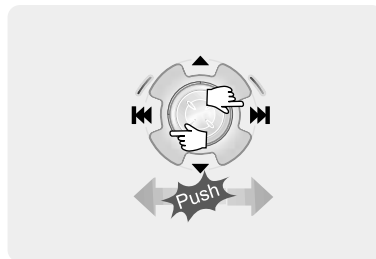
2 Поставьте переключатель HOLD в положение "OFF".



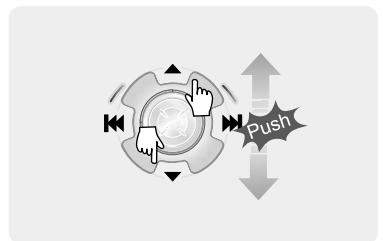
3 Нажмите кнопку PLAY/STOP, чтобы включить плеер. Нажмите кнопку еще раз, чтобы включить воспроизведение.



4 Как выбрать нужный трек  
 ◀◀ : предыдущий трек  
 ▶▶ : следующий трек



5 Регулировка громкости  
 ▲ : увеличить громкость  
 ▼ : уменьшить громкость



**Замечание**  
 - Когда переключатель "Hold" (блокировка) находится в положении ON, кнопки плеера не работают.  
 - Если плеер находится в режиме stop (воспр.) или standby (режим записи голоса), он автоматически отключается в соответствии с настройкой опции меню "STOP POWER OFF" (см. стр. 43).

■ Power ON (включить питание)



■ play/pause (воспр./пауза)



■ stop (останов)



■ play next track (воспр. след. трека)



■ turn off the player (выключить плеер)



■ Воспр. файла + прием FM



■ fast forward (перемотка вперед)



■ fast reverse (перемотка назад)



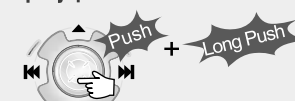
■ play previous track (воспр. пред. трека)



■ To play next folder



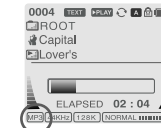
■ To play previous folder

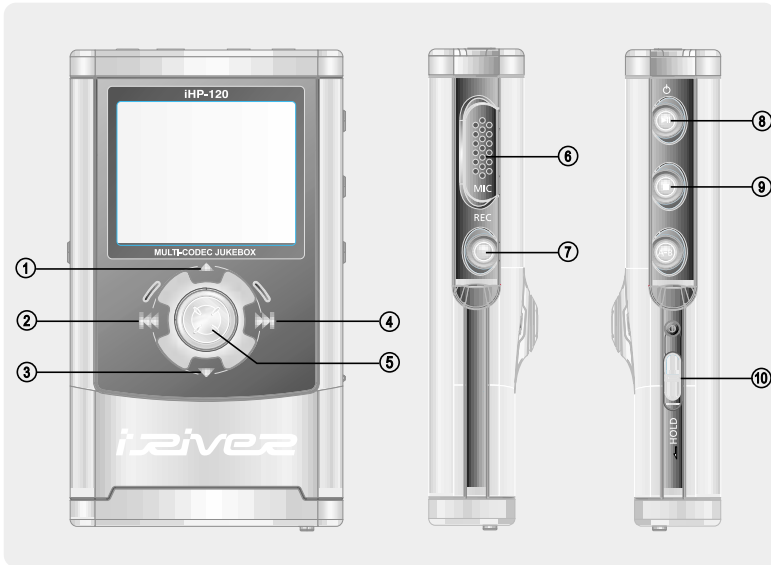


**Tip**

Отображение формата файла:

- MP3 ▶ MP3      WMA ▶ WMA
- OGG ▶ OGG      WAV ▶ WAV
- ASF ▶ ASF





● **Как включить навигацию**



● **Как активировать меню**

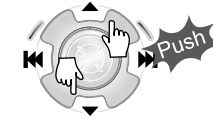


1. Увеличить громкость.
2. Выбрать пред. трек или FM станцию.
3. Уменьшить громкость.
4. Выбрать след. трек или FM станцию.
5. Выбрать функцию NAVI/MENU.
6. Внутренний микрофон.
7. Изменить режим standby записи или начать запись.
8. Начать или остановить (pause) воспр. или переключить режим FM ↔ HDD.
9. Остановить воспр. или запись. Выключить плеер.
10. HOLD (блокир.): Включить или выключить функцию блокировки (переключатель HOLD). При включенной блокировке кнопки не работают.

**Основные операции**



- **Регулировка громкости**  
Нажмите + на кнопке громкости (volume), чтобы увеличить громкость. Нажмите – на кнопке громкости, чтобы уменьшить громкость.



Воспр. файла ↔ прием FM

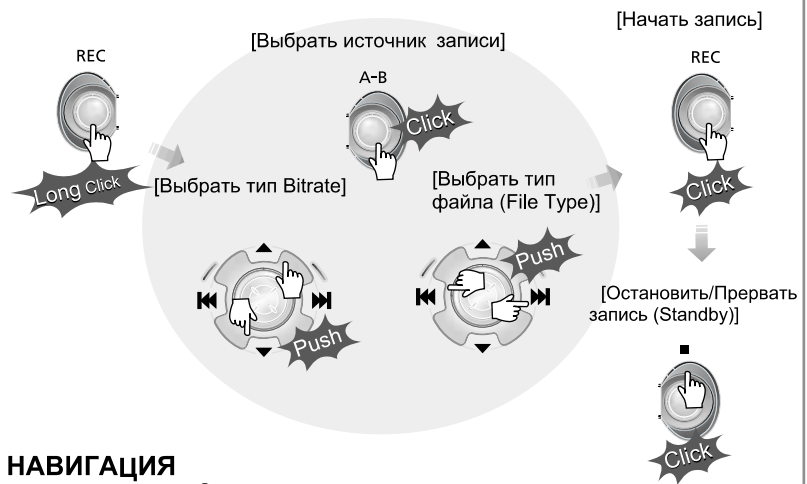


(См. стр. 26)

Выберите режим FM Mode для прослушивания FM Stereo ↔ Mono



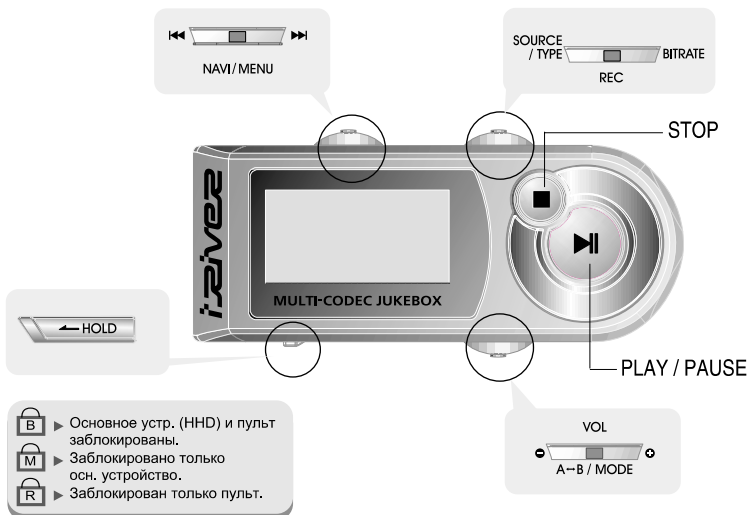
■ **Для записи**



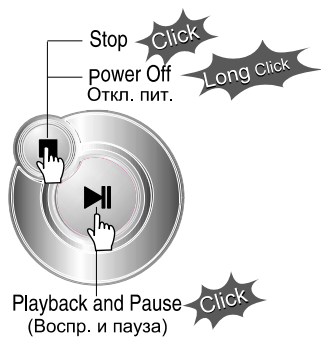
**НАВИГАЦИЯ**

- Нажмите кнопку NAVI/MENU и найдите нужный трек с помощью кнопок VOL + или VOL -, ||◀◀ или ▶▶|| кнопки NAVI/MENU.

Пульт дистанционного управления (remote control) позволяет управлять плеером с помощью пяти кнопок: NAVI/MENU (навигация/меню), REC(запись), STOP (стоп), VOL(громкость) и HOLD (блокировка).



## Основные функции управления



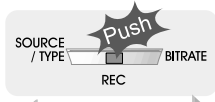
Navigation Operation (Навигация)



Чтобы перейти к след. треку, сдвиньте рычажок кнопки NAVI/MENU вправо.



Чтобы перейти к пред. треку, сдвиньте рычажок кнопки NAVI/MENU влево.

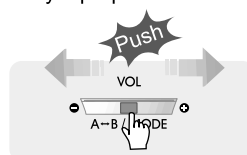


Menu Operation (Операции меню)



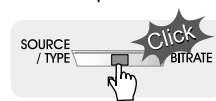
## Основные функции управления

Регулир. громкости

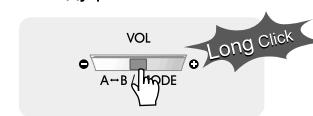


Сдвиньте рычажок кнопки VOL вправо, чтобы увеличить громкость. Сдвиньте влево, чтобы уменьшить громкость.

Чтобы изменить режим эквалайзера EQ/SRS



Переключение между режимами



Переход HDD ↔ FM



Запись (Record Standby)



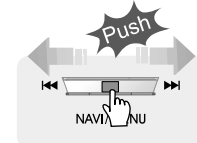
## НАВИГАЦИЯ

Нажмите кнопку Navi/Menu (short click) и выберите нужный трек нажатием |◀◀ или ▶▶|. Чтобы воспроизвести трек, нажмите Navi/Menu. Чтобы перейти к верхней папке, нажмите и удерживайте кнопку STOP. Если вы находитесь в корневой директории, длительное нажатие кнопки Stop приведет к выходу из режима навигации.

## МЕНЮ

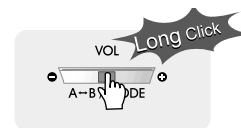
Нажмите и удерживайте кнопку NAVI/MENU, чтобы войти в меню

1. Чтобы переключиться между опциями меню: Нажмите: |◀◀ или ▶▶|
2. Чтобы выбрать нужную функцию: Нажмите кнопку Navi/Menu.
3. Чтобы выйти из меню: Нажмите кнопку stop.



## РЕЖИМ

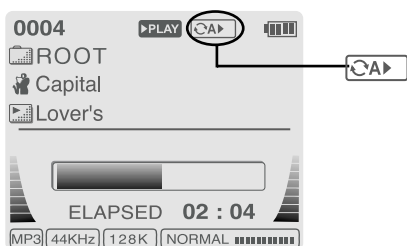
Чтобы активировать один из режимов воспроизведения (Repeat, Shuffle и др.), во время прослушивания нажмите и удерживайте кнопку A-B/MODE.



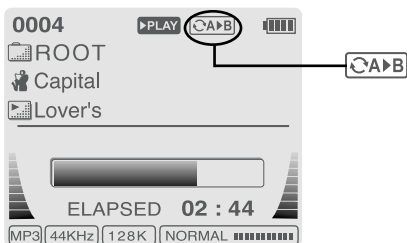
## Повтор интервала

Повторно воспроизводит выбранный отрывок трека.

Нажмите кнопку A-B, чтобы выбрать начальную точку интервала <A>.



Снова нажмите кнопку A-B, чтобы выбрать конец интервала <B>.



- В режиме воспр. интервал A-B будет воспроизводиться повторно.

Режим навигации (Navigation mode) используется для быстрого поиска файлов с помощью информации ID3-тега и поиска по имени файла.

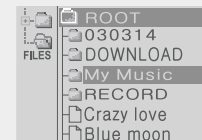
Если файл базы данных поврежден или удален, или опция DB SCAN установлена в положение OFF, функция навигации использует обычный метод поиска по дереву файлов ("File Tree") (см. стр. 24).

## 1. File Tree навигация

- 1 Нажмите кнопку NAVI/MENU, чтобы вывести на дисплей список аудио треков. Текущий трек выделен темной полосой.



- 2 Нажмите на джойстике NAVI/MENU стрелки ▲ или ▼, чтобы выбрать нужный трек или нужную папку.



- 3 Нажмите кнопку NAVI/MENU, чтобы воспроизвести выбранный трек или вывести на дисплей содержимое нужной папки.



- Если вы выбрали папку, выберите трек для прослушивания и нажмите кнопку NAVI/MENU, чтобы включить воспроизведение.
- Нажмите на джойстике NAVI/MENU стрелку |◀◀, чтобы перейти к верхней папке или предыдущему меню.

## 2. Навигация по информации тега и имени файла

Для того, чтобы найти трек по имени автора/альбома/жанра или по названию трека, настройка опции DB SCAN (сканирование базы данных) должна быть установлена в положение YES (См. стр. 41).

- 1 Нажмите кнопку NAVI/MENU. На дисплее появится графический символ выбранной функции поиска.



- 2 Нажмите на джойстике NAVI/MENU стрелки ◀◀ или ▶▶, чтобы выбрать нужную функцию поиска.



Поиск по имени автора трека



Поиск по названию альбома



Поиск по жанру



Поиск по названию трека



Поиск по файлам и папкам (files & folders)



- 3 Нажмите кнопку NAVI/MENU, чтобы вывести на дисплей параметры выбранной функции поиска.



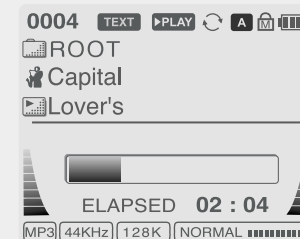
- 4 Нажмите на джойстике NAVI/MENU ▲ или ▼, чтобы выбрать функцию поиска.



- 5 Нажмите кнопку NAVI/MENU, чтобы вывести на дисплей параметры выбранной функции поиска.



- Если подробных параметров поиска не существует, воспроизведение или поиск файлов начнется незамедлительно.



- Если выбрана опция "Select All" (все), воспроизводятся все треки, отвечающие установленным требованиям поиска, и на дисплее выводится символ "L" (показывающий режим списка повторного воспроизведения).
- Чтобы отменить режим списка повт. воспр. (List Repeat Mode), нажмите кнопку STOP в режиме останова.
- Повторите шаги 4 ~ 5 для поиска других треков.
- Нажмите ◀◀, чтобы перейти к предыдущему шагу.
- **Внимание:** Навигация по базе данных не работает, когда имя директории или файла содержит более 52 символов.

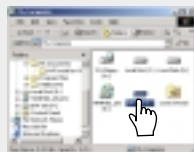
## Как обновить базу данных

База данных (BD) это совокупность треков вашего плеера, упорядоченная по именам треков, авторов и жанров, содержащихся в тегах MP3-файлов. После первой загрузки плеера (записи треков) следует выполнить следующие ниже шаги. Это также необходимо при создании новой базы данных в случае ее повреждения или случайного удаления. После каждого удаления файлов следует обновить базу данных, чтобы внести необходимые изменения в списки названий треков, альбомов, жанров и имен автотворов. При записи новых треков их также необходимо внести в базу данных, следуя инструкциям, приведенным на следующей странице.

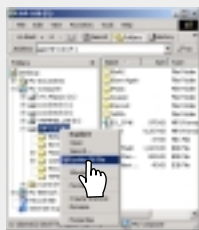
- 1 Подключите плеер к компьютеру (см. "Подключение iHP к компьютеру" на стр. 10).



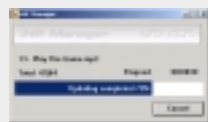
- 2 Откройте программу Windows Explorer и выберите драйвер iHP.



- 3 Щелкните правой кнопкой мыши на iHP.



- 4 Выберите опцию "DB File update", чтобы активировать обновление файла базы данных.



- 5 Щелкните "ОК".



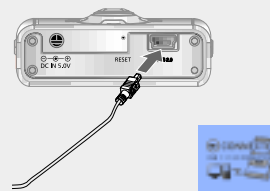
- 6 После того, как вы отсоединили плеер от компьютера, вы можете использовать функцию навигации для поиска треков по теговой информации (см. "Отключение плеера от компьютера", стр. 13).



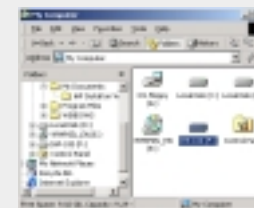
## Как добавить файл базы данных

Вы можете добавить файл базы данных для MP3-файлов с ID3-тегами, с помощью компьютера.

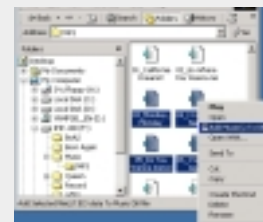
- 1 Подключите плеер к компьютеру. (См. "Подключение iHP к компьютеру" на стр.10)



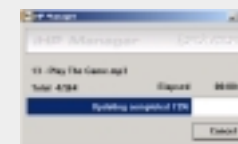
- 2 После активации программы Windows Explorer выберите драйвер iHP.



- 3 После выбора MP3-файлов или папок, щелкните правой кнопкой мыши, чтобы добавить их к базе данных.



- 4 Выберите опцию "Add Music(s) to DB", чтобы активировать функцию внесения файлов в базу данных.



- 5 Информация ID3-тега выбранных файлов добавлена к базе данных. Если файла DB не существует, будет создан новый файл iRivNavi.iDB.

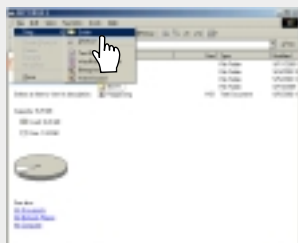
- 6 После отключения плеера от компьютера, вы сможете проводить поиск треков по их ID3-тегам. (См. "Отключение плеера от компьютера" на стр. 13)



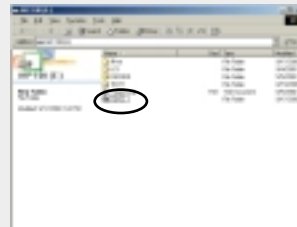
## ИСПОЛЬЗОВАНИЕ ТЕХТ-ФАЙЛОВ

Выберите иконку "You can read text files on your iHP player by creating a "TEXT" folder and copying .TXT files into it" (вы можете читать текстовые файлы на плеере, создав папку "TEXT" и скопировав в нее файлы с расширением .TXT).

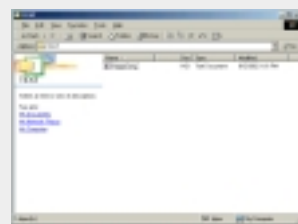
- 1 Создайте новую папку под корневой директорией ROOT с помощью Windows Explorer.



- 2 Впечатайте слово TEXT в качестве имени новой папки в Windows Explorer.



- 3 Скопируйте \*\*\*.TXT файлы вашего PC компьютера на плеер.



### Замечание

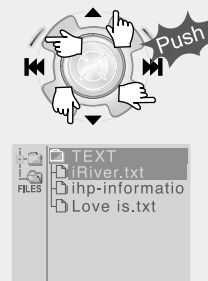
- Дисплей может вместить 19 символов в одной строке и 8 строк
- Текст на отображается на пульте
- Текстовые файлы нельзя удалить непосредственно на плеере. Для этого следует подключить плеер к PC компьютеру и удалить файлы в Windows Explorer.
- Плеер может хранить 200 текстовых файлов и считывать до 240Kbytes текста в каждом файле.

## КАК СЧИТАТЬ ТЕКСТОВЫЙ ФАЙЛ

- 1 Нажмите кнопку NAVI/MENU, чтобы войти в режим навигации, или выберите иконку "To search by files & folders" (поиск по файлам и папкам) навигации с использованием информации тега



- 2 Нажмите стрелки <<<, >>> или <math>\blacktriangle</math>, <math>\blacktriangledown</math> на кнопке NAVI/MENU, чтобы выбрать нужную текстовую папку и нужный текстовый файл.



- 3 Щелкните кнопку NAVI/MENU.



- 4 На дисплее будет выведен текст выбранного файла.

Your iRiver MP3 hard drive player can be updated to support new features, check below for the most recent updates and instructions. Also, to

- 5 Щелкните кнопку REC, чтобы переключить дисплей на отображение информации о выбранном треке. Снова щелкните кнопкой REC, чтобы вернуться к отображению текстового файла.



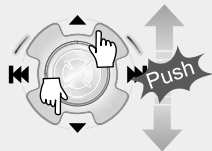
- 6 Щелкните кнопку STOP, чтобы выйти из текстового файла и вернуться к отображению информации о выбранном треке.



## КАК НАЙТИ ТЕКСТОВЫЙ ФАЙЛ

### 1. Общий поиск текстовых файлов

1 Выберите с помощью стрелок ▲ или ▼ нужную строку в режиме считывания текстового файла.

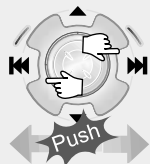


The remarkably small and lightweight iHP-100 plays over 300 hours of digital music. Within the sleek magnesium body lies a



small and lightweight iHP-120 plays over 300 hours of digital music. Within the sleek magnesium body lies a rechargeable

2 Нажмите стрелку ◀◀ или ▶▶, чтобы перейти к нужной странице в режиме считывания текстового файла.



The remarkably small and lightweight iHP-100 plays over 300 hours of digital music. Within the sleek magnesium body lies a



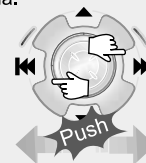
body lies a rechargeable battery that delivers up to 16 hours of life, a built-in FM tuner, an ultra-fast USB 2.0 connection and

### 2. Переход к определенной позиции (полезно для больших файлов)

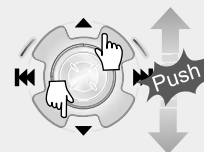
1 Нажмите кнопку NAVI/MENU, чтобы выйти к нужной позиции текста.



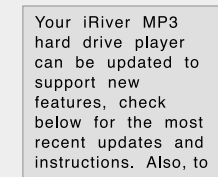
2 Нажмите стрелку ◀◀ или ▶▶, чтобы выбрать нужный разряд числа.



3 Нажмите стрелку ▲ или ▼, чтобы выбрать нужную цифру выбранного разряда.



4 Нажмите кнопку NAVI/MENU. Текст перейдет на выбранную позицию.



**Замечание:** Отображенное число представляет собой число килобайт (KB) и позицию этого числа в текстовом файле.

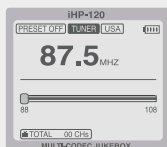


## УПРАВЛЕНИЕ FM ТЮНЕРОМ

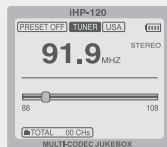
- Во время прослушивания трека, нажмите и удерживайте кнопку PLAY/PAUSE.



На дисплее появится окно функции FM. ▶



- Нажмите кнопку |◀◀ или ▶▶|, чтобы выбрать частоту FM.

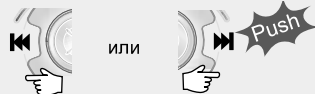


- Нажмите кнопку STEREO/PLAY/PAUSE, чтобы выбрать режим прослушивания Stereo/Mono.



### Выбор частоты

- Чтобы изменить частоту приема, нажмите |◀◀ или ▶▶|.



- Функция автосканирования: чтобы запомнить станцию, нажмите кнопку NAVI/MENU (выход из режима Preset) и найдите нужную станцию с помощью джойстика (стрелки |◀◀ или ▶▶|). Exit Preset



- Режим PRESET: Чтобы выбрать записанную в памяти станцию, нажмите кнопку NAVI/MENU (вход в режим Preset). Выберите ранее сохраненную станцию с помощью джойстика.



## Функция памяти (запись станций вручную)

- Выберите станцию нажатием |◀◀ или ▶▶|



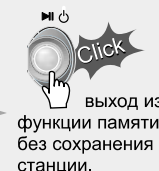
- Нажатием |◀◀ или ▶▶| выберите станцию, которую вы хотите записать в память.



выберите CH02

снова

Сохранение завершено



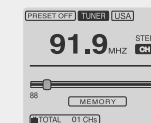
Выход из функции памяти без сохранения станции.

- Можно записать в память до 20 станций.

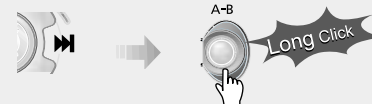
## Автоматическая функция памяти (Автоматическая запись станций)

Автоматически выбирает станции и записывает их в память в хронологическом порядке.

- Нажмите кнопку NAVI/MENU, чтобы выйти из режима Preset.



- Нажмите и удерживайте кнопку A-B/MODE.



- Функция автоматически сохраняет до 20 станций (1~20 каналы).

**Замечание:** Автоматическое сохранение станций может работать со сбоями в зоне плохого приема.

## Функция удаления станций (удаление сохраненных каналов)

- 1 Выберите в режиме Preset станцию, которую вы хотите удалить из памяти.
- 2 Нажмите и удерживайте кнопку памяти (MEMORY).



- После удаления выбранного канала, на дисплее появится следующая станция. Если вы хотите удалить ее, снова нажмите кнопку MEMORY.

- ▶ Качество приема FM тюнера может меняться в зависимости от места и региона
- ▶ В режиме Preset, функции автосканирования и автоматической памяти недоступны (не активируются).
- ▶ Если на плеере не записано ни одной станции, в режиме Preset на дисплее будет мигать сообщение EMPTY (пусто).

## Подключение плеера к внешнему аудио устройству

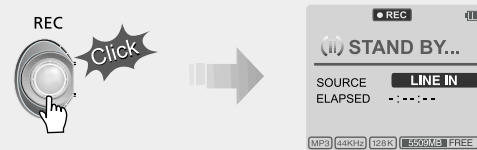
Подсоедините стерео-кабель к входу LINE IN плеера и к выходу LINE OUT или разъему наушников (Headphone) внешнего аудио устройства.

Если у внешнего устройства есть оптический выход, подсоедините оптический кабель к выходу Optical Out внешнего источника и к разъему Optical In плеера. При записи с внешнего микрофона, подсоедините микрофон к входу Line-In.



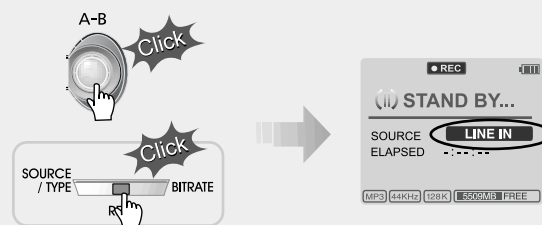
## Запись

- 1 Нажмите кнопку REC, чтобы активировать режим записи standby.

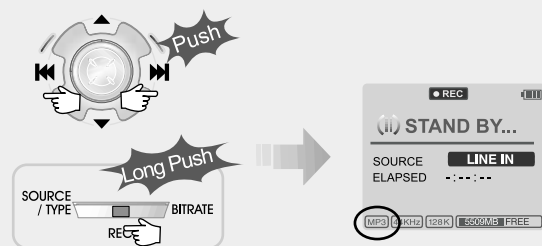


- 2 Нажмите кнопку A-B/MODE или сдвиньте переключатель REC в сторону SOURCE/TYPE (тип источника), чтобы начать:

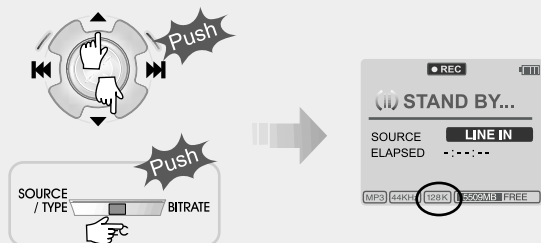
- запись голоса с встроенного микрофона : INT.MIC
- запись голоса внешнего микрофона : EXT.MIC
- запись с внешнего устройства с оптическим выходом: OPTICAL
- запись с устройства с обычным выходом Line Out или наушников LINE-IN



- 3 Нажмите джойстик MENU/NAVI на I◀◀ или ▶▶I, или сдвиньте кнопку REC на пульте в положение SOURCE/TYPE, чтобы выбрать тип файла записи.



4 Нажмите джойстик MENU/NAVI на ▲ или ▼, или сдвиньте кнопку REC на пульте в положение BITRATE, чтобы выбрать тип битрейта (качество) записи.



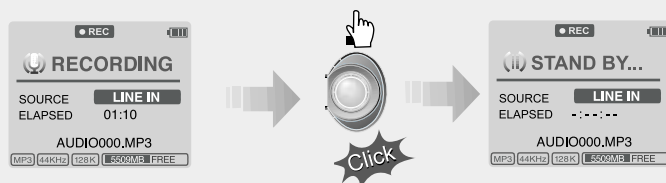
- При записи WAV-файлов, битрейт обычно равен 1411Kbps (44.1KHz, 16Bit, Stereo)
- При записи оптического сигнала с частотой 48KHz в качестве WAV-файла, битрейт равен 1536Kbps (48KHz, 16Bit, Stereo)

5 Нажмите кнопку REC, чтобы начать запись. При записи с внешнего устройства, не забудьте включить на нем воспроизведение.



**Замечание** При записи с внешнего устройства, уровень громкости записи на плеер не контролируется.

6 Чтобы прервать запись и перейти в режим standby, нажмите кнопку ■ (STOP/PWR OFF). Для возобновления записи в новый файл, снова нажмите кнопку REC.



- Нажмите кнопку REC, чтобы сделать паузу в записи. Снова нажмите кнопку REC, чтобы возобновить запись FM.

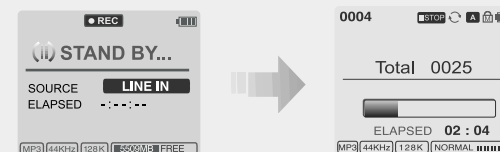
## Приостановка записи

- Во время записи FM, нажмите кнопку REC, чтобы сделать паузу. Для возобновления записи снова нажмите кнопку REC.



## Остановка записи

- В режиме standby, нажмите и удерживайте кнопку ►||, чтобы перейти к предыдущему режиму.



- Нажатие на кнопку REC во время прослушивания FM для записи радиотрансляции.
- Для записи с FM не предусмотрено режима standby. Записанные файлы сохраняются в папках с именами соответствующих внешних устройств, с которых производится запись.
  - Line In : ROOT\RECORD\AUDIO\AUDIOXXX.MP3(WAV)
  - Mic In : ROOT\RECORD\VOICE\VOICEXXX.MP3(WAV)
- Запись автоматически останавливается, если:
  - Полностью заполняется память плеера.
  - Объем записываемого MP3 файла превышает 195MB.
  - Объем записываемого WAV файла превышает 795MB.
  - Время записи превышает 5 часов.
  - Разряжена аккумуляторная батарея.
  - Во время записи с оптического входа меняется частота дискретизации.

### Внимание

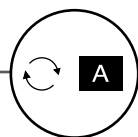
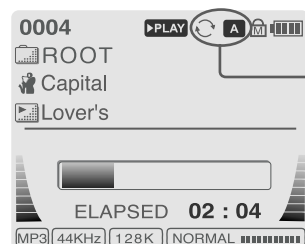
При записи с оптического входа частота дискретизации должна быть равна 44.1KHz или 48KHz. Частоту дискретизации записи необходимо согласовать с частотой дискретизации внешнего устройства. Имейте в виду, что если плеер находится в режиме Record Standby, он автоматически отключается в соответствии с настройкой опции "STOP POWER OFF" (см. стр. 43).

## Воспроизведение записанного файла

- Нажмите кнопку ►||, чтобы воспроизвести записанный файл в режиме Standby.



Плеер iNP имеет различные режимы воспроизведения. Конфигурации, определяемые пользователем, более подробно изложены на стр. 44 (Управление функциями).



При нажатии кнопки A-B/MODE, режим воспроизведения меняется, и на дисплей выводится символ соответствующего режима.

### REPEAT

	Повторно воспроизводит отдельный трек. Нажмите <b>⏮</b> или <b>⏭</b> для воспроизведения предыдущего или следующего трека.
<b>D</b>	Воспроизводит все треки папки и останавливается.
	Повторно воспроизводит все треки папки.
	Повторно воспроизводит все треки плеера.

### SHUFFLE

SFL	В случайном порядке воспроизводит все треки плеера и останавливается.
SFL <b>1</b>	Повторно воспр. отдельный трек. Нажмите <b>⏮</b> или <b>⏭</b> , чтобы перейти к след. случайно выбранному треку.
SFL <b>D</b>	Выборочно воспроизводит все треки папки и останавливается. Нажмите <b>⏮</b> или <b>⏭</b> , чтобы перейти к новой папке.
SFL <b>DA</b>	Повторно воспр. все треки папки в случайном порядке.
SFL <b>DA</b>	Повторно воспр. все треки плеера в случайном порядке.

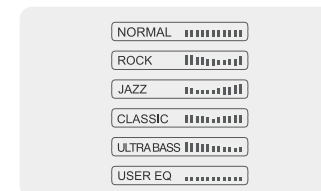
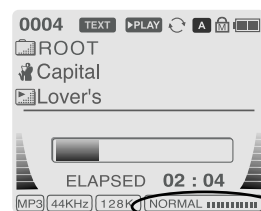
### INTRO

<b>INTRO</b>	<b>INTRO (ознакомление):</b> Воспроизводит первые 10 секунд каждого трека.
<b>INTRO</b>	<b>INTRO HIGHLIGHT:</b> Воспроизводит 10 секунд каждой минуты трека. Функцию можно настроить с помощью меню.

### EQ/SRS

- Вы можете настроить частотный эквалайзер в соответствии с вашим музыкальными пристрастиями. - Normal / Rock / Jazz / Classic / Ultra Bass / User EQ / SRS / TruBass / WOW (Preset) / WOW (User)
- При каждом нажатии кнопки **REC**, эквалайзер меняется в следующем порядке: (Normal > Rock > Jazz > Classic > Ultra Bass > User EQ > SRS > TruBass > WOW (Preset) > WOW (User))
- Выбор режима эквалайзера осуществляется в меню функций (см. стр. 41).
- Выбор режима эквалайзера осуществляется в меню функций (см. стр. 44-45).

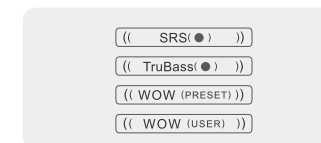
### EQ



### SRS

#### 1) Выбор SRS

SRS (●): SRS активирован.  
 TruBass : TruBass активирован  
 WOW (Preset) : WOW (Preset) управляется как настройка Preset функции SRS + TruBass + Focus  
 WOW (User) : WOW (User) управляется как настройка функции SRS + TruBass + Focus, которую пользователь может установить в опции меню SRS.



#### 2) Настройки SRS

(по умолчанию 5, 7, High, 60Hz)  
 SRS (●) : SRS можно установить в диапазоне от 1 до 10.  
 TruBass ( ) : TruBass можно установить в диапазоне от 1 до 10.  
 Focus: Вы можете установить "тонкость" (fineness) звука (Low, High).  
 Boost: Вы можете отрегулировать басы под наушники или функцию Bass (40, 60, 100, 150, 200, 250, 300, 400Hz).

※ SRS(●) является торговой маркой корпорации SRS Labs. Inc

#### Что такое SRS(●) ?

SRS-WOW это трехмерный звук (3D surround sound), разработанный компанией SRS Labs, «смешанный» с помощью функций SRS, TruBass, Focus и WOW.

## Конфигурация меню

Управление функциями меню может меняться в зависимости от версии установленной программы Firmware. Пользователи могут создавать собственные настройки меню.

### General

- Beep Volume
- Resume
- Fade In
- Language
- Tuner Region
- Load Default
- Firmware Upgrade
- DB Scan

### Display

- Back Light (Battery)
- Back Light (Adapter)
- LCD Contrast(Main)
- LCD Contrast(Remote)
- Tag Information
- Time

### Timer

- Sleep Timer
- Stop Power Off

### Control

- Scan Speed
- Scroll Type
- Optical Out
- Fast Skip

### Mode

- Repeat
- Shuffle
- Intro

### Sound

- Sound Balance
- EQ
- Bass Boost
- Treble Boost
- SRS (M)
- SRS Settings

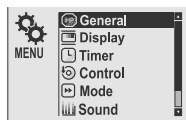
### Record

- Record Type
- Bitrate
- AGC
- Voice Monitor
- EXT.MIC Volume

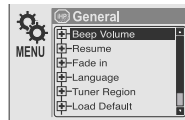
## Управление меню

1 Нажмите и удерживайте кнопку NAVI/MENU, чтобы вывести на дисплей (открыть) меню. Структура меню включает 7 главных меню (main menu) с вложенными меню (sub-menu).

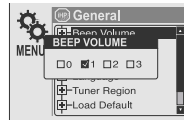
### ▼ MAIN MENU



### ▼ SUB MENU

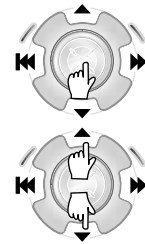


### ▼ Окно настройки вложенного меню

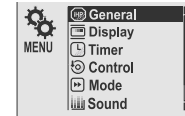


2 Когда вы выбираете под-меню, на дисплее отображается текущая настройка.

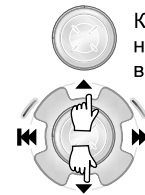
## ■ Прокрутка между меню



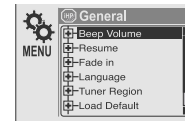
Нажмите и удерживайте кнопку NAVI/MENU, чтобы открыть главное меню. Нажмите кнопку ▲ или ▼, чтобы выбрать главное меню. Нажмите кнопку NAVI/MENU, чтобы выбрать нужное под-меню.



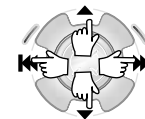
## ■ Вход из главного меню в под-меню



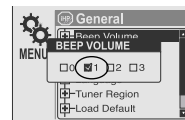
Кнопками ▲, ▼ выберите под-меню и нажмите кнопку NAVI/MENU, чтобы вывести на дисплей содержание под-меню.



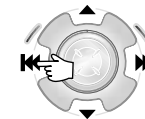
## ■ Изменение настроек пользователем



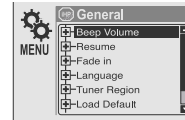
С помощью кнопок |◀, ▶| или ▲, ▼ измените настройки. Нажмите кнопку NAVI/MENU, чтобы сохранить выбранные настройки.



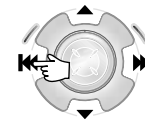
## ■ Выход из под-меню



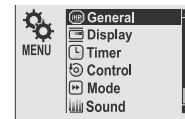
Нажмите |◀, чтобы вывести на дисплей первоначальную настройку меню.



## ■ Выход из главного меню



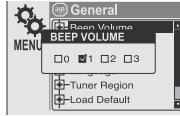
Нажмите |◀, чтобы выйти из режима меню с первоначальной настройкой.



## GENERAL

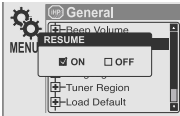
### ■ BEEP VOLUME (громкость звукового сигнала)

Установите уровень громкости сигнала  
0 / 1 / 2 / 3.



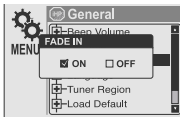
### ■ RESUME (возобновить)

Когда опция включена (ON), плеер возобновляет воспроизведение трека с того места, на котором он был остановлен (после нажатия кнопки STOP или автоматического отключения питания Power OFF).



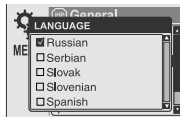
### ■ FADE IN (нарастание звука)

Когда опция включена, в режиме воспроизведения громкость нарастает постепенно, чтобы избежать внезапного резкого изменения громкости.



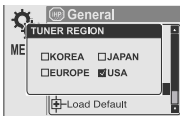
### ■ LANGUAGE

**(Поддерживает 38 пользовательских языков)**  
Название трека и информация ID3-тега зависят от версии операционной системы компьютера, на котором они были записаны. (Например, для правильного отображения на дисплее MP3-файлов, созданных на корейской версии Windows, необходимо установить на плеере корейский язык.)



### ■ Региональный прием тюнера

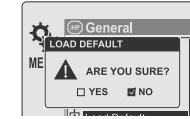
Вы можете установить частоту FM и шаг изменения частоты, необходимые для вашего региона.



При установке новых значений частоты FM, старые параметры следует удалить.

### ■ LOAD DEFAULT VALUE

**(загрузка заводской настройки)**  
Устанавливает значения всех настроек плеера в соответствии с первоначально установленными производителем.



### ■ FIRMWARE UPGRADE

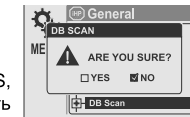
**(модернизация программного обеспечения)**  
Вы можете обновить программу Firmware (см. стр. 49).



### ■ DB SCAN

**(сканирование базы данных)**  
Включает поиск трека в базе данных по ID3-тегу.  
**⚠ YES:** Если опция DB SCAN установлена в значение YES, плееру требуется несколько секунд, чтобы просмотреть файл базы данных. Поиск производится по имени автора, названию альбома, жанра или трека.

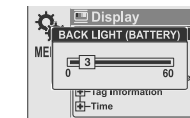
**Замечание:** Для того, чтобы начать поиск по базе данных, на плеере iHP должен быть создан файл базы данных (DB file) (см. стр. 24).  
**NO:** Плеер будет работать быстрее, но поиск файлов можно проводить только по дереву файлов (File/Folder Navigation).



## DISPLAY

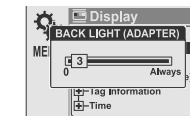
### ■ BACK LIGHT (Battery) (подсветка дисплея (батарея))

Вы можете отрегулировать длительность подсветки дисплея при питании от батареи. Длительность подсветки можно выбрать в диапазоне от 1 до 60 сек.



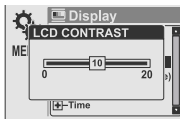
### ■ BACK LIGHT (Adapter) (подсветка дисплея(адаптер))

Вы можете отрегулировать длительность подсветки дисплея при питании от сетевого адаптера. Длительность подсветки можно выбрать в диапазоне От 1 до 59 секунд. Если вы установили значение 60 сек., подсветка дисплея горит непрерывно.



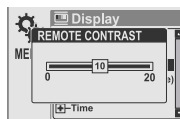
■ **LCD CONTRAST (Main)**

(контраст дисплея: плеер)  
Регулирует контрастность ЖК-дисплея плеера.



■ **LCD CONTRAST (Remote)**

(контраст дисплея: пульт)  
Регулирует контрастность ЖК-дисплея пульта дистанционного управления.



■ **TAG INFORMATION**

(информация тега)

ON : Выводит на дисплей трек вместе информацией ID3-тега. Вы можете изменить конфигурацию тега.  
OFF : Выводит на дисплей название трека.

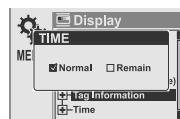


Изменение вступит в силу при воспроизведении следующего трека.

■ **TIME**  
(время)

Normal : Отображает время воспроизведения трека.  
Remain : Отображает время, оставшееся до конца трека.

**Замечание:** При воспроизведении файлов VBR MP3 (переменный битрейт), оставшееся до конца трека время может отображаться неправильно.



**TIMER (Set Auto Power Off)**

(таймер: настройка автоматического отключения)

■ **SLEEP POWER OFF**

(автоматич. отключение питания)

Автоматически отключает питание через фиксированный промежуток времени. (Время отключения может изменяться 1 до 99 минут)

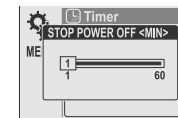


После отключения значение опции возвращается к нулевому.

■ **STOP POWER OFF**

(автоматич. отключение в режиме остановки)

Автоматически выключает плеер в режиме остановки. (Время отключения может изменяться от 1 до 60 минут)

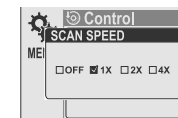


**УПРАВЛЕНИЕ**

■ **SCAN SPEED**

(скорость сканирования)

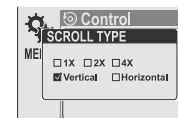
Скорость сканирования может иметь четыре значения: OFF / 1x / 2x / 4x.



■ **SCROLL TYPE**

(тип прокрутки)

Регулирует скорость прокрутки в пределах 1x / 2x / 4x / Vertical / Horizontal.  
Vertical : Прокрутка вверх и вниз.  
Horizontal : Прокрутка слева направо.

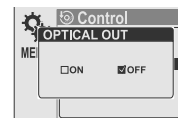


■ **OPTICAL OUT**

ON: Оптический выход начинает работать со следующего трека.



**Внимание :** Ни в коем случае не заглядывайте в разъем оптического выхода Optical Out. Луч лазера может повредить зрение.



■ **FAST SKIP**

OFF: Функция Skip не активирована.

10: Воспроизводит 10-й предыдущий или 10-й следующий трек.

Directory: Переход к предыдущей/следующей директории. Управление осуществляется стрелками |◀◀ и ▶▶| джойстика (кнопки NAVI/MENU).



## MODE (PLAYBACK MODE)

### Режим воспроизведения

#### ■ REPEAT MODE / SHUFFLE MODE

##### REPEAT MODE / SHUFFLE MODE (повторное/выборочное воспроизв.)

Вы можете выбрать файл или директорию для повторного прослушивания.

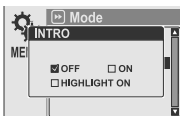
Оба выбранных режима воспроизведения REPEAT MODE / SHUFFLE MODE могут работать одновременно. (См. стр. 36)



#### ■ INTRO MODE (режим ознакомления)

**INTRO MODE** воспроизводит первые 10 секунд каждого трека.

**INTRO HIGHLIGHT (ознакомление с подсветкой)**  
Воспроизводит 10 секунд из каждой минуты трека.

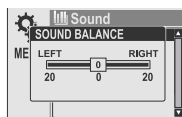


## SOUND

### (звук)

#### ■ SOUND BALANCE (баланс звука)

Вы можете сместить баланс вправо, влево или оставить в центре. Когда баланс смещен влево L (Left, 20), звук идет только из левого наушника. Когда баланс смещен вправо R (Right, 20), звук идет только из правого наушника. Значение по умолчанию соответствует нулевому значению баланса. Уровень звука в каждом из наушников одинаков.

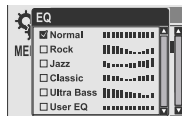


#### ■ EQ (эквалайзер)

Вы можете выбрать 6 режимов EQ.

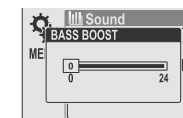
Выбор EQ осуществляется в следующем порядке:

**Normal ▶ Rock ▶ Jazz ▶ Classic ▶ Ultra Bass ▶ User EQ (пользовательский)**



#### ■ BASS BOOST (низкие тона)

Уровень низких частот BASS BOOST можно изменять в пределах от 0 до 24dB с шагом 2. Значение BASS BOOST активируется в пользовательском эквалайзере USER EQ.



#### ■ TREBLE BOOST (высокие тона)

Высокие частоты можно изменять в пределах от 0 to 6dB с шагом 2. Значение TREBLE BOOST активируется в пользовательском эквалайзере USER EQ.



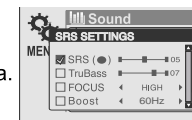
#### ■ SRS

Вы можете прослушивать музыку в режиме EQ или в 4 режимах «surround sound», EQ (SRS OFF) > SRS > TruBass > WOW (Preset) > WOW (User)



#### ■ SRS Settings (настройки SRS)

Вы можете развлекаться различным звуком Surround Sound, меняя уровни параметров звука.  
SRS: 1~10  
TruBass: 1~10  
Focus: Low, High  
Boost: 40Hz/ 60Hz/ 100Hz/ 150Hz/ 200Hz/ 250Hz/ 300Hz/ 400Hz



#### Замечание

- Чтобы отрегулировать пользовательский эквалайзер EQ, вы берите опции BASS BOOST и TREBLE BOOST.
- Когда вы выбираете BASS BOOST или TREBLE BOOST, автоматически устанавливается режим USER EQ (пользовательский эквалайзер).



## REC MODE (режим записи)

### RECORD TYPE (тип записи)

Выберите формат записи. Запись возможна в одном из двух типов файлов MP3 или WAV. Вы также можете установить формат записи кнопками **◀◀** или **▶▶** в режиме записи Standby.



### BIT RATE

Вы можете управлять качеством записи настройкой опции BIT RATE.

Максимальное значение битрейта соответствует наилучшему качеству звука. Минимальное значению опции – самому низкому качеству записи.

Надо заметить, что записи с более высоким значением битрейта имеют больший объем файла и “съедают” больше памяти. Bit Rate может меняться от 40Kbps до 320Kbps (килобайт/сек). Величину битрейта также можно установить в режиме записи Standby кнопками **▲** и **▼**.

Опция Bit Rate активируется только при записи MP3-файлов.



### AGC

**ON** : В режиме записи голоса уровень записи автоматически регулируется, чтобы избежать искажений звука. Функция AGC также улучшает качество звука при записи голоса на большом расстоянии.

Функция AGC активируется только в режиме записи голоса.



### VOICE MONITOR

(мониторинг голоса)

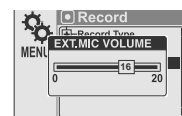
Позволяет в реальном времени слушать запись, которая ведется через наушники.



### EXT. MIC VOLUME

(громкость внешнего микрофона)

Вы можете контролировать уровень записи с внешнего микрофона.



## HOW TO USE WINAMP PLAYLIST (как пользоваться плей-листами WinAmp)

1 Создайте с помощью WINAMP список воспроизведения PLAYLIST (\*.M3U).

**Замечание:** Программа WINAMP не входит в комплект поставки плеера.

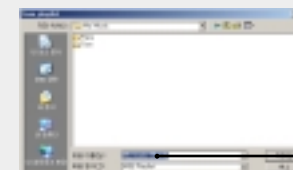
▼ Рабочее окно программы WinAmp

1. Запустите программу WinAmp и выберите треки, чтобы создать плей-лист.



2. Щелкните “LIST OPTS” внизу справа и щелкните “SAVE LIST”.

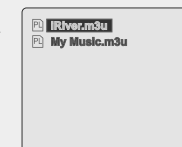
▲ Щелкните кнопкой SAVE LIST




3. Напечатайте имя файла (например, river.m3u) и щелкните “SAVE”, чтобы сохранить список.

2 Сохраните файл списка на плеере с расширением \*.M3U. Выбранные треки будут добавлены в плей-лист.

3 Нажмите кнопку A-B/MODE в режиме остановки. На дисплее появится список файлов плеера, вошедших в плей-лист M3U. Вы можете выбрать нужный вам плей-лист с помощью кнопок **▲**, **▼** и кнопок **◀◀** и **▶▶**.



4

Нажмите кнопку NAVI/MENU или кнопку , чтобы воспроизвести треки в порядке, указанном в плей-листе.

Иконка PL означает PLAY LIST. ►



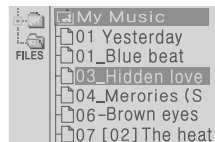
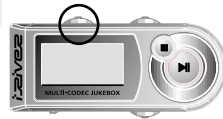
**Замечание** Плеер может содержать до 200 плей-листов.



**Функция резервации**

Нажмите кнопку NAVI/MENU в режиме воспроизведения, чтобы выбрать следующий трек, который хотите прослушать. Затем нажмите кнопку A-B/MODE, чтобы поставить выбранный трек в очередь на воспроизведение.

Нажмите кнопку NAVI/MENU во время воспроизведения,



предварительно выбрав следующий трек для прослушивания.



**Firmware Upgradable**

**Обновите вашу программу Firmware на сайте**  
[www.iriverrussia.ru](http://www.iriverrussia.ru)

**Что такое FIRMWARE?**

Так называется операционная система, установленная на вашем iHP-120 плеере. Компания iRiver предлагает вам последние версии программы, которые обеспечат наилучшие технические характеристики вашего плеера. Программу можно загрузить непосредственно с сайта

**Как провести апгрейд?**

1. Загрузите с нашего сайта ([www.iriverrussia.ru](http://www.iriverrussia.ru)) последнюю версию файла firmware upgrade.
2. Извлеките файл и сохраните его в корневой директории ROOT плеера iHP.
3. Подсоедините к плееру сетевой адаптер. (внимание: Модернизация программы Firmware на плеере iHP возможно только с включенным сетевым адаптером)
4. Выберите опцию меню Firmware Upgrade.
5. После установки значения YES в окне Alert, нажмите кнопку NAVI/MENU.
6. Убедитесь, что на дисплей выведено сообщение "Firmware Upgrading..."



7. Не выключайте плеер и не отсоединяйте плеер от компьютера, пока не будет завершен апгрейд. По окончании работы программы Firmware Upgrade плеер выключится автоматически. Снова включив плеер, убедитесь в том, что новая программа работает.

- Поддерживает типы файлов с расширениями MP3, OGG, WMA, ASF и WAV.
- Папки и файлы сортируются в алфавитном порядке.
- iHP-120 может хранить до 2000 папок и до 9999 файлов (аудио файлов или других данных).
- Можно вывести на дисплей название файла и информацию ID3-тега.
- Если в результате механического удара повреждаются сектора твердого диска плеера iHP-120, их можно восстановить с помощью программы Windows Scandisk.

### **внимание!**

Штекеры некоторых наушников могут не подходить к пульту. В этом случае, следует использовать специальный переходник, входящий в комплект поставки плеера.



## Меры безопасности

- **Не роняйте плеер, не подвергайте его сильным механическим воздействиям и ударам.**  
Плеер предназначен для прослушивания треков и радио во время прогулки или пробежки, но чрезмерные механические воздействия и удары могут нанести ему повреждения.
- **Не допускайте попадание на плеер воды.**  
Если в плеер попадет вода, это может вызвать повреждение внутренних частей плеера. При попадании воды, немедленно протрите плеер снаружи сухой тканью.
- Не оставляйте плеер вблизи источников тепла, в местах, где на него может попасть прямой солнечный свет, в местах с повышенной запыленностью или влажностью, под дождем, в местах, где он может подвергнуться механическим воздействиям и ударам. Не кладите плеер на наклонные поверхности. Не оставляйте плеер в жарком месте, в машине с закрытыми окнами.
- **Держите плеер вдали от материалов, обладающих сильным магнитным полем. Это может вызвать нарушения в работе твердого диска памяти.**
- Если во время загрузки файлов на компьютер или плеер, внезапно отключается питание или отсоединяется кабель, может произойти потеря данных плеера (на дисплее может появиться сообщение "Total 000 Folder(s)"). В этом случае вы можете исправить ошибку памяти плеера с помощью утилиты PC компьютера Scan Disk.

## Наушники

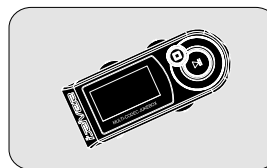
- **Дорожная безопасность**  
Не пользуйтесь наушниками во время вождения, езды на велосипеде или мопеде. Это может вызвать аварийную ситуацию и в некоторых странах и регионах запрещено законом. Использование наушников на полную громкость может быть потенциально опасным также при хождении пешком, особенно на пешеходных переходах. В ситуации повышенной опасности следует проявлять особую осторожность в пользовании наушниками или прекратить ими пользоваться.
- **Повреждение слуха**  
Избегайте пользоваться наушниками на полную громкость. Медицинские специалисты не рекомендуют долго прослушивать записи на высоком уровне громкости. Если у вас начинается "звон в ушах", незамедлительно уберите громкость или прекратите прослушивание.
- **Восприимчивость к внешним звукам и реакции окружающих**  
Поддерживайте громкость на умеренном уровне. Это позволит вам слышать другие звуки и осознавать реакцию окружающих.

### УСТРАНЕНИЕ НЕПОЛАДОК

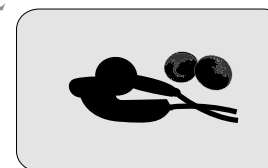
- Если вы проверили все предлагаемые ниже средства, но проблемы по-прежнему остаются, свяжитесь с торговым представителем iRiver или зайдите на страницу Support сайта: [www.iRiver.ru](http://www.iRiver.ru)

<b>Нет питания</b>	Проверьте, не разряжена ли аккумуляторная батарея. Проверьте работу плеера после подключения сетевого адаптера.
<b>Отсутствует звук или во время воспроизв. слышится шум.</b>	Проверьте, уровень громкости. Возможно, он установлен на значение "0". Полностью вставьте в разъем штекер пульта/наушников. Проверьте, не испачкан ли штекер. (Почистите штекер сухой, мягкой тканью). Испорченные аудио файлы могут издавать шум или звучать со сбоями.
<b>Искажены символы на дисплее.</b>	Проверьте настройку языка пользователя. Убедитесь в том, что язык установлен правильно (см. стр. 40).
<b>Плохой прием FM.</b>	Измените положение плеера и наушников. Отключите другие электроприборы, расположенные рядом с плеером. Кабель наушников действует как антенна. Для наилучшего приема полностью воткните штекер в разъем наушников.
<b>Не загружается файл.</b>	Проверьте соединение плеера с компьютером и состояние кабеля. Проверьте состояние батареек. Проверьте работу плеера после подключения сетевого адаптера.
<b>Плеер не заряжается</b>	Проверьте соединение штекера адаптера Полностью заряженные батарейки нельзя дополнительно зарядить. Плеер не включается в режим зарядки.

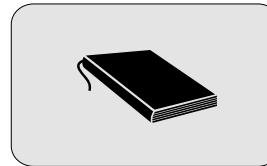
#### 1 Пульт дистанционного управления



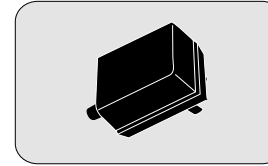
#### 2 Наушники и чехлы



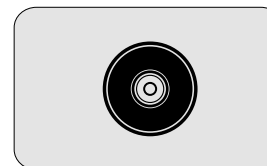
#### 3 Руководство пользователя / Гарантийная карта



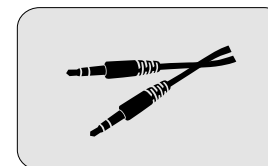
#### 4 Сетевой адаптер



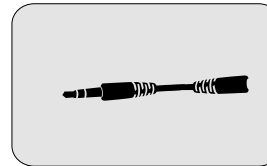
#### 5 Инсталляционный CD диск



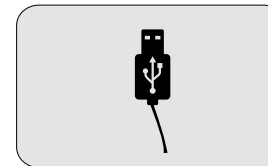
#### 6 Соединительный кабель Line in / out



#### 7 Переходник наушников



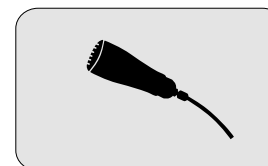
#### 8 USB-кабель



#### 9 Чехол для переноски



#### 10 Внешний микрофон



## Технические характеристики

Емкость	20GB
Модель	IHP-120

категория	пункт	спецификация
Аудио	частота/диапазон	20Гц~20КГц
	выход на наушники	20mW(L) +20mW(R) при макс. громк. (16 ом)
	отношение С/Ш	90dB(L), 90dB(R) (для MP3)
	част. характеристики	2dB
Аудио FM тюнер	число каналов	STEREO(L+R)
	част. диапазон FM	87.5МГц~108МГц
	выход на наушники	20mW(L) +20mW(R) при макс. громк. (16 ом)
	отношение С/Ш	50dB
	антенна	кабельная антенна с наушниками
Поддерживаемые файлы	тип файла	MPEG 1/2/2.5, 3 слоя, OGG Vorbis, WMA, ASF, WAV
	битрейт	32Kbps ~ 320Kbps
	тег	ID3 V1, ID3 V2 2.0, ID3 V2 3.0 (Ogg : 32Kbps~ 500Kbps, 44.1KHz)
Ист. питания	сетевой адаптер	5В пост. тока, 2А
Общая информация	размеры	Прибл. 60(Ш) x 19(Д) x 105(Н) mm
	вес	Прибл. 160 g
	рабочая температура	0°C ~ 40°C
Макс. время воспроизведения	MP3 / WMA / ASF	Приблизительно 16 часов

## Федеральная комиссия по коммуникациям (FCC)

### Информация о сертификации

В ходе испытаний настоящего устройства было подтверждено, что устройство отвечает предельным ограничениям для цифровых устройств класса В, согласно Части 15 Правил FCC. Управление камерой должно соответствовать двум следующим ниже условиям:

- 1) устройство не может вызвать нежелательную интерференцию (в диапазоне радиоволнового излучения) и
- 2) устройство устойчиво к внешней интерференции, включая ту, которая может вызвать нежелательные управляющие воздействия.

Если ваше устройство нуждается в ремонте, вы должны обратиться к изготовителю, чтобы после проведения ремонта сохранить регистрацию FCC.

Настоящее устройство, как и другое электронное оборудование, генерирует, использует и может излучать электромагнитные волны радиочастотного диапазона и, при неправильном подключении и использовании, может вызывать нежелательную интерференцию в работе других радиокommunikаций. Если вы считаете, что настоящее устройство вызывает нежелательную интерференцию при приеме радио- и телевизионных передач, что можно определить путем включения и выключения устройства, попытайтесь скорректировать интерференцию одним из следующих способов:

Переориентируйте или измените положение принимающей радио- или телевизионной антенны.

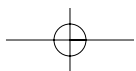
Разделите излучающее устройство и радио- или телеприемник.

Если возникнет необходимость, проконсультируйтесь у торгового представителя или у квалифицированного радиотехника. Очень полезной может оказаться брошюра FCC "Как идентифицировать и избавиться от проблем интерференции радио- и телеприемников" (Stock No. 004-000-00345-4), которую можно найти в представительстве U.S. Government Printing Office, Washington, DC 20402.

### Для пользователей в Европе



Торговая марка CE на CD-плеере действительна только для продукции, распространяемой в странах Европейского Союза.



**Для записи**

**Для записи**

