

Oral-B®

Professional Care Center

OC 17 545 X
OC 17 525



powered by **BRAUN**

Type 3719

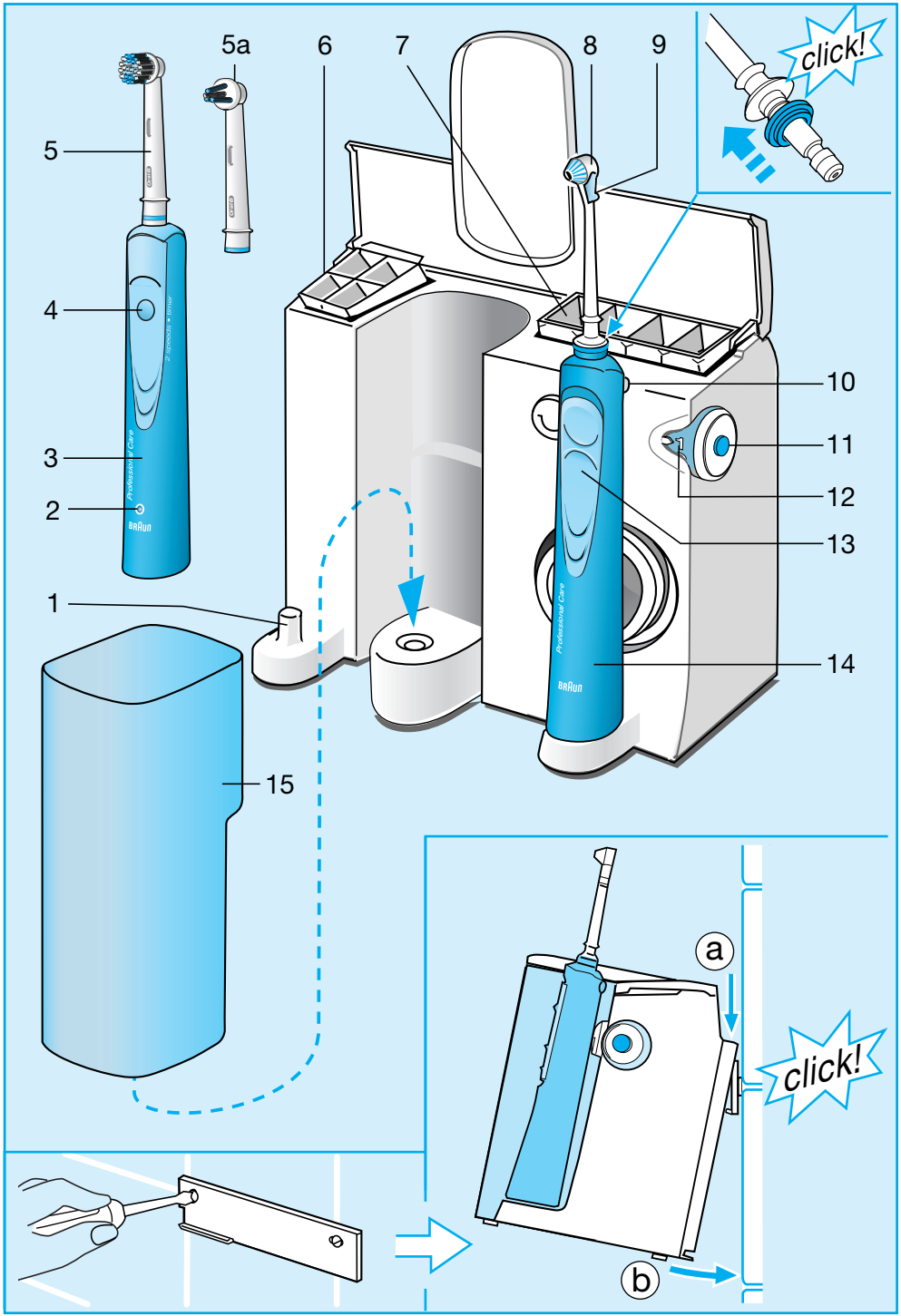


Deutsch	4, 103, 108
English	9, 103, 108
Français	14, 103, 108
Español	20, 103, 108
Português	25, 103, 108
Italiano	30, 104, 108
Nederlands	35, 104, 108
Dansk	40, 104, 108
Norsk	45, 104, 108
Svenska	50, 105, 108
Suomi	55, 105, 108
Polski	60, 105, 108
Ceský	65, 105, 108
Slovenský	70, 106, 108
Magyar	75, 106, 108
Ελληνικά	80, 106, 108
Türkçe	86, 108
Русский	91, 107, 108
عربي	102, 96, 108

Internet:

www.oralb.com
www.braun.com

- (D)** Haben Sie Fragen zu diesem Produkt?
- (A)** Rufen Sie an (gebührenfrei):
00 800 27 28 64 63
- (CH)** **08 44 - 88 40 10**
- (GB)** If you should require further assistance, please call our Consumer Service line.
0 800 73 11 792 (free call)
- (IRL)** **Helpline**
1 800 509 448 (free call)
- (F)** Appelez le Service Consommateurs Oral-B :
0 810 365 855 (numéro azur)
- (B)** **02-711 92 11**
- (LU)** Vous avez des questions sur ce produit? Appelez:
4 00 50 51
- (E)** Servicio al consumidor para España:
901 11 61 84
- (P)** Serviço ao Consumidor para Portugal:
808 2000 33
- (I)** Servizio consumatori:
02-667 86 23
- (NL)** Heeft u vragen over dit produkt? Bel Braun/Oral-B Consumenten-Infolijn:
0800-4 45 53 88
- (DK)** Har du spørgsmål om produktet? Så ring
70 15 00 13
- (N)** Spørsmål om dette produktet? Ring
22-72-88-10
- (S)** Frågor om apparaten? Ring Kundservice
020 - 21 33 21
- (FIN)** Onko Sinulla kysyttävää tuotteesta? Soita
09 452 872
- (CZ)** **Zelená linka**
00420-800-11-33-22
- (SK)** **Zelená linka**
00420-800-11-33-22
- (H)** **Információs vonal**
+36 (1) 801-3800
- (GR)** **Τηλέφωνο για πληροφορίες**
210 9478700
- (TR)** **Danışma Hattı**
0212-473-75-85
- (RUS)** **Телефонный помощ**
8-800-200-1444



Oral-B Professional Care Center был разработан при участии ведущих специалистов в стоматологии для эффективного удаления налета со всех поверхностей Ваших зубов и дополнительной атаки на бактериальный налет. Центр состоит из электрической зубной щетки и ирригатора.

Электрическая зубная щетка Oral-B Professional Care совершает не только возвратовращательные движения, но и мягкие пульсирующие движения, что способствует еще более полному очищению с объемным (3D) эффектом. Электрическая зубная щетка должна использоваться два раза в день, по крайней мере две минуты, минимальное рекомендованное стоматологами время чистки зубов.

Oral-B ОхуJet® смешивает воздух и воду с созданием микро-пузырьков. Эти микро-пузырьки в водном потоке обрушиваются на бактерии зубного налета. В то же самое время ирригатор удаляет остающиеся частицы пищи между Вашими зубами и массирует Ваши десны. Всегда используйте ирригатор после чистки зубов щеткой.

Пожалуйста, внимательно прочитайте данную инструкцию перед началом использования.

Важно

Устройство должно быть установлено таким образом, чтобы на него не попадала вода. Вилка должна всегда быть доступна. Периодически проверяйте шнур электропитания на повреждение. Если шнур поврежден, его следует сразу отключить от электрической сети и обратиться в Сервис-центр Braun. Поврежденным или нефункционирующим устройством пользоваться не следует

Описание

Электрическая зубная щетка

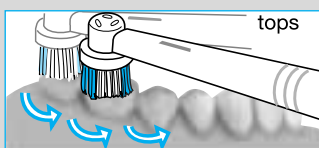
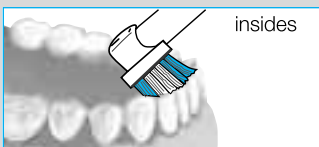
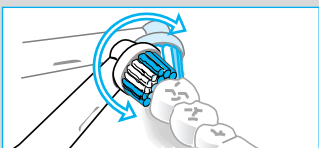
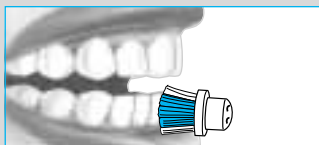
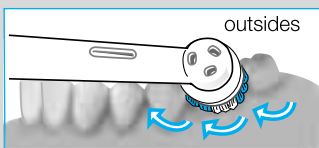
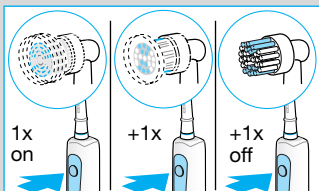
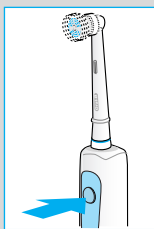
- ① Зарядное устройство
- ② Индикатор зарядки
- ③ Подзаряжаемая ручка (рукоятка) электрической зубной щетки
- ④ Включатель/выключатель
- ⑤ Щетка-насадка
- ⑥а Чистящая насадка Interspace (только для модели ОС 17 545 X)
- ⑥ Контейнер для сменных щеток-насадок

Ирригатор полости рта

- ⑦ Контейнер для сменных насадок-душей
- ⑧ Насадка-душ
- ⑨ Переключатель моноструи и турбопотока
- ⑩ Кнопка освобождения насадки-душа
- ⑪ Переключатель включено/выключено
- ⑫ Регулятор напора воды
- ⑬ Переключатель включения и выключения воды
- ⑭ Ручка ирригатора
- ⑮ Контейнер для воды (600 ml)

Спецификация

Электропитание: см. на дне зарядного устройства
 Потребляемая мощность: 24 W



Как пользоваться электрической зубной щеткой

Подсоединение и зарядка

Зубная щетка является безопасной и может быть использована в ванной комнате.

- Включите прибор в сеть электропитания. Установите рукоятку ③ на зарядное устройство ①.
- Индикатор зарядки ② будет мигать, пока щетка заряжается.
- Когда щетка полностью заряжена, индикатор прекращает мигать и горит постоянно. Полная зарядка происходит за миним. 16 часов и обеспечивает работу щетки примерно в течение 45 минут.
- При ежедневном использовании щетки рукоятка может находиться на подключенном к электросети зарядном устройстве для постоянной полной зарядки. Избыточный заряд щетки невозможен.

Сохранность аккумуляторных батарей

Чтобы аккумуляторные батареи имели максимальную емкость, необходимо, по крайней мере, каждые 6 месяцев отключать зарядное устройство от сети и разряжать рукоятку в процессе регулярного использования. При полной разрядке вновь включите зарядное устройство в сеть и зарядите щетку.

Включение / выключение

Нажмите выключатель ④ для включения электрической зубной щетки, для выключения – нажмите вновь. Щетка снабжена функцией пониженной скорости для чувствительных областей полости рта.

- Для чистки зубов на нормальной скорости нажмите на выключатель один раз,
- нажмите на выключатель еще раз для чистки зубов на пониженной скорости,
- нажмите на выключатель третий раз, чтобы выключить щетку.

Удаление зубного налета

- Этой электрической зубной щеткой можно пользоваться с любыми ведущими марками зубных паст.
- Чтобы предотвратить разбрызгивание, включайте щетку только после того, как чистящей головкой Вы коснетесь зубов.
- Медленно перемещайте чистящую головку от зуба к зубу, вдоль линии десны, следуя форме каждого зуба. Задерживайте щетку на поверхности каждого зуба на несколько секунд прежде, чем перейти к следующему зубу. Чистите вначале внешние, потом внутренние и, наконец, жевательные поверхности зубов.
- Чистите десны так же, как зубы. Не давите на щетку слишком сильно и не трите щеткой зубы, просто дайте щетке возможность выполнять ее работу.

В течение первых нескольких дней использования электрической зубной щетки, ваши десны могут слегка кровоточить. Обычно это проходит через несколько дней. Если кровоточивость десен не прекращается в течение двух недель, следует проконсультироваться с Вашим стоматологом.

Сенсор давления

Для соблюдения безопасности и достижения оптимальных результатов чистки зубов, электрическая зубная щетка снабжена сенсором давления: если Вы слишком сильно нажимаете на щетку, то возвратные вращательные движения будут продолжаться, но пульсирующие движения будут остановлены. Вы почувствуете и услышите это.

Профессиональный таймер

Таймер подает сигнал, который легко услышать и почувствовать. Через каждые 30 секунд таймер указывает при помощи короткого сигнала, что необходимо переходить к чистке следующего квадранта. Через две минуты – рекомендуемое время чистки – таймер подает более длинный сигнал.

Щетина INDICATOR®

Щетина INDICATOR® помогают следить за тем, как вы чистите зубы.

С надлежащей чисткой два раза в день в течение двух минут с использованием зубной пасты, зеленые индикаторные щетинки обесцветятся наполовину через три месяца.

Чистящая насадка Interspace

(только для модели OC 17 545 X)

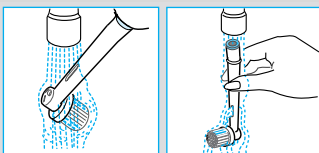
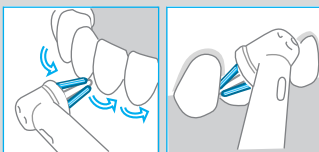
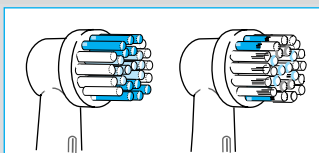
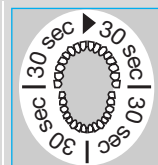
Головка Interspace разработана для чистки межзубных промежутков, вокруг мостовидных конструкций, коронок и имплантов. Для использования расположите головку щетки под углом 45° к линии десен. Медленно перемещайте щетку вдоль линии десен, уделяя внимание участкам между зубами для достижения лучших результатов.

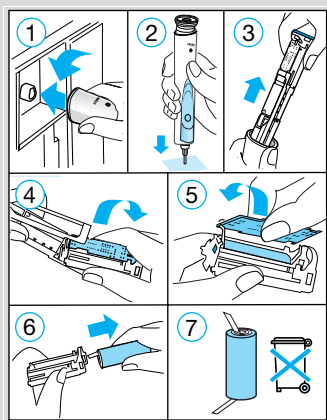
Замена насадки щетки

Сменные насадки можно приобрести в соответствующих торговых точках или сервисном центре Braun.

После использования

Ополосните чистящую головку, подержав ее несколько секунд под струей воды при включенной щетке, затем выключите ее и снимите насадку. Обе части отдельно ополосните под струей воды и вытрите их насухо.

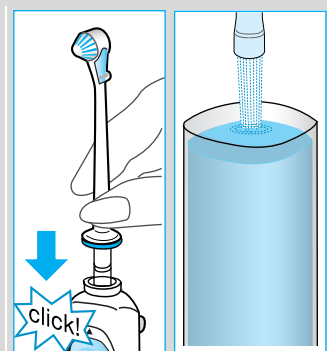




О защите окружающей среды

Изделие снабжено никель-гидридными аккумуляторными батареями. Для защиты окружающей среды не следует выбрасывать изделие в бытовой мусор по истечении срока его использования. Откройте рукоятку как показано, удалите батарею и выбросьте ее в то место, которое определено местными правилами защиты окружающей среды.

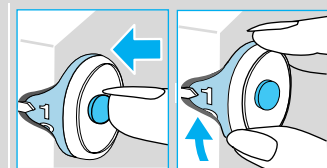
Предостережение: Открытие рукоятки приводит к разрушению электроприбора.



Использование ирригатора полости рта OxyJet®

Перед первым использованием ирригатора, заполните контейнер для воды, и пропустите всю воду полностью через устройство, держа ручку ирригатора над раковиной.

1. Вставьте одну из сменных насадок-душей в ручку ирригатора до щелчка. Вновь наполните водой контейнер для воды и добавьте ополаскиватель для полости рта, по желанию.
2. Включите ирригатор нажатием на переключатель включено/выключено. (При этом переключатель включения и выключения воды на ручке не должен быть включен, т.е. находиться в верхнем положении.)
3. С помощью регулятора напора воды выберите давление водяной струи (1 = нежное, 5 = сильное). Мы рекомендуем, чтобы Вы начали с самого низкого значения 1, особенно, если ваши десны имеют склонность кровоточить или если ирригатором пользуется ребенок.
4. Наклонитесь над раковиной и направьте насадку-душ на Ваши зубы и десны. Передвиньте переключатель на ручке вверх для включения водной струи. Слегка приоткройте рот, чтобы вода стекала в раковину.



Вы можете выбирать между двумя различными функциями ирригатора, двигая переключатель моноструи и турбопотока вниз или вверх (прежде, чем выполнить это, выключите водную струю, переведя переключатель на ручке ирригатора вниз):

Турбопоток для общей очистки и массажа десен (переключатель моноструи и турбопотока в нижнем положении)

Вращение водного потока и его микро-пузырей предназначено для более легкого проникновения ниже линии десны.

Монопоток: прямой водный поток для удаления остатков пищи и очищения промежутков между зубами (переключатель моноструи и турбопотока в верхнем положении)

Для получения наилучших результатов в нижнюю часть контейнера для воды встроен маленький фильтр. Если Вы заметите, что давление воды снизилось, проверьте, не засорился ли фильтр. Для очистки фильтра снимите контейнер и осторожно постучите им по гладкой поверхности.

Максимальное время использования: 15 минут

Время охлаждения: 2 часа

После использования

Всегда полностью освобождайте контейнер для воды.

В противном случае, если не пользоваться устройством в течение некоторого времени, в остающейся воде могут размножаться бактерии. Если Ваш стоматолог рекомендовал использовать раствор хлоргексидина с вашим ирригатором, обязательно промойте после этого ирригатор водой, для предотвращения образования осадка.

Нажмите переключатель включено/выключено, чтобы выключить ирригатор.

Ирригатор автоматически выключится через 10 минут, если Вы забудете выключить его вручную.

В этом случае, чтобы включить его вновь, Вы должны нажать переключатель дважды.

Чтобы снять насадку-душ, нажмите кнопку освобождения насадки-душа. Насадки-души могут храниться в контейнере. Протрите ручку ирригатора насухо и поставьте ее обратно на место.

Чистка

Корпус нужно регулярно чистить влажной тканью. Контейнер для воды, съемные отделения для щеток-насадок и насадок-душей можно мыть в посудомоечной машине.

В изделие могут быть внесены изменения без предварительного уведомления.



Данное изделие соответствует всем требованиям европейским и российским стандартам безопасности и гигиены.

Электрическая зубная щетка
Сделано в Германии, Браун ГмбХ,
Braun GmbH Werk Marktheidenfeld,
Baumhofstr. 40,
97828 Marktheidenfeld, Germany

