

HT-X810

Цифровой домашний кинотеатр

руководство пользователя

удивительные ВОЗМОЖНОСТИ

Благодарим за приобретение продукции компании Samsung.

Для получения полного обслуживания зарегистрируйте свое устройство по адресу

www.samsung.com/global/register



Особенности системы

Воспроизведение различных типов дисков

Эта система домашнего кинотеатра позволяет воспроизводить различные диски, включая DVD-AUDIO, DVD-VIDEO, CD, MP3-CD, WMA-CD, DivX, CD-R/RW и DVD±R/RW.

Поддержка DVD-Audio

Воспроизведение дисков DVD-Audio с высоким качеством. Встроенный ЦАП 24-бит/192 кГц обеспечивает великолепное качество звучания на проигрывателе с точки зрения динамического диапазона, воспроизведения низких частот и отчетливого звучания высоких частот.

Поддержка USB-хоста

Вы можете просматривать мультимедийные файлы, например, изображения, фильмы и мелодии, сохраненные на проигрывателе MP3, цифровой камере или на карте памяти USB, подсоединив устройство хранения к порту USB домашнего кинотеатра.

Хранитель экрана телевизора

Если основной блок находится в режиме бездействия в течение 3 мин, на ТВ-экране появляется логотип Samsung. Устройство HT-X810 автоматически переключится в режим экономии энергии после пребывания в режиме экранной заставки в течение 20 минут.

Режим энергосбережения

Устройство HT-X810 автоматически отключится после пребывания в режиме остановки в течение 20 минут.

Настройка отображения рабочего экрана

Устройство HT-X810 позволяет выбрать изображение во время воспроизведения JPEG, DVD и установить его в качестве фоновой экранной заставки.

HDMI

При использовании HDMI видео- и аудиосигналы DVD передаются одновременно, обеспечивая более четкое изображение.

Функция AV-синхронизации

Видеоизображение может отставать от звука, если устройство подключено к цифровому телевизору. Для компенсации этой задержки можно настроить время задержки звука, чтобы синхронизировать его с видео.

Функция Anynet+ (HDMI-CEC)

Anynet+ – функция, позволяющая управлять главным блоком с помощью пульта ДУ телевизора Samsung; для этого необходимо соединить домашний кинотеатр и телевизор SAMSUNG с помощью HDMI-кабеля. (Данная функция доступна только для телевизоров SAMSUNG с поддержкой Anynet+).

Функция Bluetooth

Устройство Bluetooth можно использовать для воспроизведения музыки с высококачественным стереозвучанием, причем не используя проводов!

Беспроводной сабвуфер

Можно наслаждаться отличным звучанием из сабвуфера, даже если он не подключен к устройству с помощью кабелей громкоговорителей.

КОМПЛЕКТ ПОСТАВКИ

Проверьте наличие показанных ниже аксессуаров.



меры предосторожности

ПРЕДУПРЕЖДЕНИЯ ПО ТЕХНИКЕ БЕЗОПАСНОСТИ

ВО ИЗБЕЖАНИЕ ПОРАЖЕНИЯ ЭЛЕКТРИЧЕСКИМ ТОКОМ, НЕ СНИМАЙТЕ ЗАДНЮЮ КРЫШКУ. ВНУТРИ НЕТ ДЕТАЛЕЙ, ОБСЛУЖИВАЕМЫХ ПОЛЬЗОВАТЕЛЕМ. ДЛЯ ТЕХНИЧЕСКОГО ОБСЛУЖИВАНИЯ ОБРАЩАЙТЕСЬ К КВАЛИФИЦИРОВАННОМУ СПЕЦИАЛИСТУ.



Этот символ указывает, что внутри данного изделия имеются детали, находящиеся под опасным напряжением, которое может привести к поражению электрическим током.



Этот символ указывает, что в документации на изделие имеется важная инструкция по его использованию или обслуживанию.



ЛАЗЕРНОЕ ИЗДЕЛИЕ КЛАССА 1

Данный проигрыватель компакт-дисков отнесен к лазерным устройствам класса 1 (CLASS 1 LASER).

Использование органов регулировки или выполнение процедур, не описанных в данном Руководстве может привести к опасному облучению лазером.

ВНИМАНИЕ: НЕВИДИМОЕ ЛАЗЕРНОЕ ИЗЛУЧЕНИЕ. ПРИ СНЯТИИ КОЖУХА И ОТКЛЮЧЕНИИ БЛОКИРОВОЧНЫХ КОНТАКТОВ ИЗБЕГАЙТЕ ПОПАДАНИЯ ПОД ЛУЧ ЛАЗЕРА.

ПРЕДУПРЕЖДЕНИЕ: Во избежание пожара или поражения электрическим током не допускайте попадания данного изделия под дождь или в условия высокой влажности.

ВНИМАНИЕ

- Аппарат не следует подвергать воздействию жидкостей, на него не стоит ставить предметы, заполненные жидкостью, например вазы.
- Сетевая вилка используется в качестве устройства для отсоединения от сети питания. Она должна все время находиться в легкодоступном месте.



“Настоящий продукт маркирован знаком соответствия на основании сертификата соответствия, выданного органом по сертификации-Ростест-Москва”

Правильная утилизация данного устройства (Утилизация электрического и электронного оборудования)

(Применяется в странах Европейского Союза и других странах Европы, в которых существует система разделения отходов)

Данная маркировка, имеющаяся на изделии или указанная в руководстве, указывает на то, что по истечении срока службы устройство не следует выбрасывать с другим бытовым мусором. Чтобы предотвратить возможное вредное воздействие на окружающую среду или здоровье человека от неконтролируемой утилизации отходов, отделите его от другого вида отходов для соответствующей переработки и повторного использования в качестве сырья.

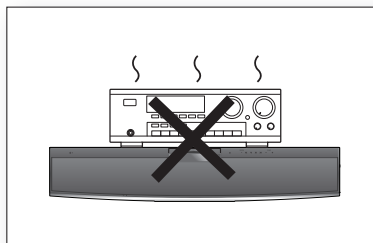
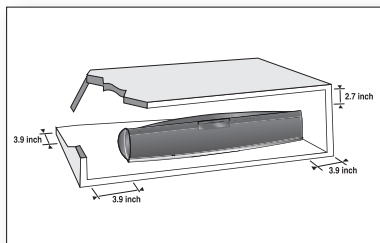


Пользователю следует обратиться к продавцу в место приобретения изделия или в местные органы управления для уточнения места и способа безопасной для окружающей среды утилизации.

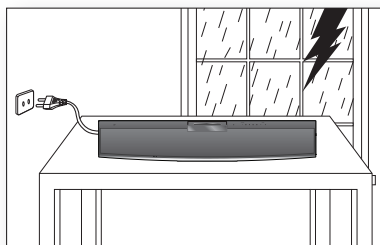
Корпоративным пользователям следует обратиться к поставщику и уточнить условия договора о покупке. Данное изделие не следует утилизировать вместе с другими производственными отходами.

меры предосторожности

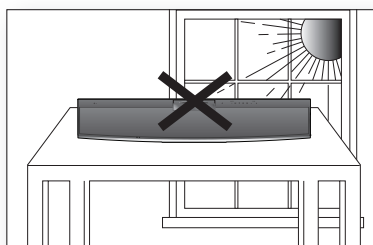
Меры предосторожности



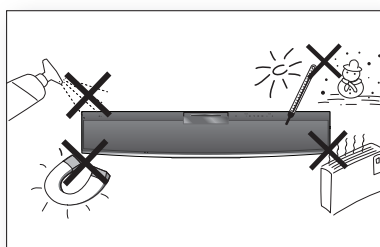
Убедитесь, что бытовой источник питания переменного тока соответствует идентификационной наклейке, расположенной на задней панели проигрывателя. Установите проигрыватель в горизонтальное положение на подходящую подставку (мебель), обеспечив необходимую вентиляцию (7,5–10 см). Проверьте, что вентиляционные отверстия не перекрыты. Перед перемещением проигрывателя убедитесь, что отверстие для вставки дисков свободно. Данное устройство предназначено для продолжительного использования. При переключении домашнего кинотеатра в режим ожидания электрическое питание не отключается. Чтобы полностью отключить проигрыватель от источника питания, извлеките вилку кабеля питания из розетки, особенно если устройство не используется длительное время.



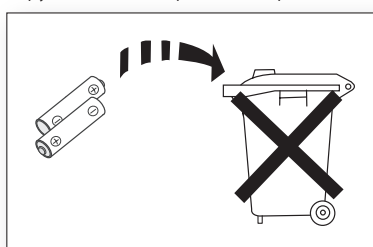
Во время грозы отсоедините сетевой шнур от розетки. Скачки сетевого напряжения, вызванные молнией, могут повредить изделие.



Избегайте воздействия на систему прямого солнечного света и других источников тепла. Это может привести к перегреву системы и нарушению ее нормальной работы.



Предохраняйте систему от влаги (не ставьте на нее сосуды с водой, например, вазы), держите ее подальше от источников тепла (например, камина) и от оборудования, создающего сильные магнитные или электрические поля (например, громкоговорители). Если система неисправна, отсоедините сетевой шнур от розетки сети переменного тока. Ваша система не предназначена для коммерческого использования. Используйте ее только в домашних условиях. Если ваша система или диски подверглись воздействию низких температур, на них может произойти конденсация влаги. При перевозке в зимнее время подождите примерно 2 часа до тех пор, пока они не прогреются до комнатной температуры.



Используемые в этом изделии батареи содержат вещества, вредные для окружающей среды. Не выбрасывайте батареи вместе с обычным бытовым мусором.

содержание

RUS

ОСОБЕННОСТИ СИСТЕМЫ	2	Комплект поставки
МЕРЫ ПРЕДОСТОРОЖНОСТИ	3	Предупреждения по технике безопасности
	4	Меры предосторожности
ПОДГОТОВКА К ИСПОЛЬЗОВАНИЮ	7	Перед чтением Инструкции для пользователя
	8	Поддерживаемые форматы дисков
	8	Не пользуйтесь дисками следующих типов
	8	Защита от копирования
	9	Типы и характеристики дисков
ОПИСАНИЕ	10	Передняя панель
	11	Задняя панель
ПУЛЬТ ДИСТАНЦИОННОГО УПРАВЛЕНИЯ	12	Знакомство с пультом дистанционного управления
	14	Настройка пульта дистанционного управления
ПОДКЛЮЧЕНИЕ	16	Подсоединение громкоговорителей акустической системы
	17	Установка настенного крепления
	18	Подключение видеовыхода системы к телевизору
	20	Функция HDMI
	21	Подключение внешних источников звукового сигнала
	23	Подключение FM-антенны
ПОДГОТОВКА ДОМАШНЕГО КИНОТЕАТРА К РАБОТЕ	24	Подготовка домашнего кинотеатра к работе
ВОСПРОИЗВЕДЕНИЕ	25	Воспроизведение диска
	26	Воспроизведение компакт-дисков WMA/MP3
	27	Просмотр (воспроизведение) файлов JPEG
	28	Воспроизведение DivX
	30	Использование функции воспроизведения
	38	Использование технологии BLUETOOTH
	40	Воспроизведение медиа-файлов с использованием функции USB-хоста

содержание








НАСТРОЙКА СИСТЕМЫ	42	Установка языка
	43	Настройка формата экрана телевизора
	44	Установка родительского контроля (возрастной категории зрителя)
	44	Установка пароля
	45	Установка фонового рисунка
	45	Выбор одного из 3 установленных вами фоновых рисунков
	46	DVD Playback Mode
	46	Настройка DRC (сжатия динамического диапазона)
	47	Настройка функции AV SYNC
	47	Настройка HDMI-аудио
	47	Настройка качества звучания
РАДИОПРИЕМНИК	48	Прослушивание передач радиостанций
	48	Предварительная настройка на радиостанции
	49	О вещании с использованием системы RDS
ДОПОЛНИТЕЛЬНЫЕ ВОЗМОЖНОСТИ	51	Таймер Сон
	51	Регулировка яркости дисплея
	51	Временное отключение звука
	52	V-SOUND (виртуальный звук)
	52	S.VOL (интеллектуальная громкость)
	52	P.BASS/Audio Upscaling
ОСНОВНЫЕ НЕИСПРАВНОСТИ И ИХ УСТРАНЕНИЕ	53	Основные неисправности и их устранение
ПЕРЕЧЕНЬ КОДОВ ЯЗЫКОВ	55	Перечень кодов языков
СЕМЕЙСТВО УСТРОЙСТВ, ДЛЯ КОТОРЫХ ПОДДЕРЖИВАЕТСЯ ФУНКЦИЯ USB-ХОСТ	56	Цифровые фотокамеры
	56	Накопители USB на флэш-памяти
	56	MP3-плееры
ПРИЛОЖЕНИЕ	57	Как хранить диски и обращаться с ними
	58	Технические характеристики

ПОДГОТОВКА К ИСПОЛЬЗОВАНИЮ


ПЕРЕД ЧТЕНИЕМ ИНСТРУКЦИИ ДЛЯ ПОЛЬЗОВАТЕЛЯ

Перед чтением Инструкции для пользователя обязательно прочтите следующую информацию.

Значки, которые будут использоваться в инструкции

Значок	Термин	Описание
	DVD	Функция применима к дискам DVD или DVD-R/DVD-RW, которые были записаны в режиме ВИДЕО и затем закрыты надлежащим образом.
	CD	Функция применима к дискам CD (CD-R или CD-RW).
	MP3	Функция применима к дискам CD-R/-RW.
	JPEG	Функция применима к дискам CD-R/-RW.
	DivX	Функция применима к дискам MPEG4. (DVD±R/RW, CD-R или CD-RW)
	Внимание!	Используется в тех случаях, когда функция не работает или могут быть отменены какие-то настройки.
	Примечание	Это относится к приведенным на странице советам или инструкциям, помогающим пользоваться рассматриваемой функцией.



- В настоящем руководстве инструкции, помеченные "DVD ()" применимы к дискам DVD-VIDEO и DVD-R/-RW, которые были записаны в режиме ВИДЕО и затем закрыты надлежащим образом.**
В особых случаях тип DVD-диска оговаривается специально.

 - Если диск DVD-R/-RW не был записан в точном соответствии с форматом DVD Video, его воспроизведение будет невозможно.

Как пользоваться данной Инструкцией для пользователя

- Перед началом использования изделия обязательно ознакомьтесь с инструкциями по технике безопасности (см. стр. 3~4).
- При возникновении проблем обратитесь к разделу "Устранение проблем" (см. стр. 53~54).

Авторское право

©2008 Samsung Electronics Co.,Ltd.

Все права защищены. Данная Инструкция для пользователя не может воспроизводиться или копироваться ни частично, ни целиком без предварительного письменного разрешения от компании Samsung Electronics Co.

ПОДГОТОВКА К ИСПОЛЬЗОВАНИЮ



DVD (Digital Versatile Disk - Цифровой многоцелевой диск) обеспечивает звук и изображение фантастического качества, благодаря использованию технологии окружающего звука Dolby Digital и технологии сжатия изображения MPEG-2. Теперь вы можете ощущать воздействие реалистичных эффектов при просмотре кинофильмов или прослушивании музыки у себя дома, как если бы вы находились в кинотеатре или в концертном зале.



В DVD-проигрывателях и DVD-дисках используется региональное кодирование. Чтобы DVD-диск можно было воспроизвести, региональные коды диска и проигрывателя должны совпадать. Если региональные коды не совпадают, диск воспроизводиться не будет. Региональный код территориальной зоны, для которой предназначен этот проигрыватель, указан на задней панели проигрывателя. (Ваш проигрыватель будет воспроизводить только DVD-диски, на этикетке которых указан такой же региональный код).

ПОДДЕРЖИВАЕМЫЕ ФОРМАТЫ ДИСКОВ

Тип диска	Логотип	Тип записи	Размер диска	Макс. время воспроизведения
DVD-AUDIO DVD-VIDEO		AUDIO + VIDEO	12 cm	Около 240 мин. (12 см односторонний)
				Около 480 мин. (двусторонний)
			8 cm	Около 80 мин. (односторонний)
				Около 160 мин. (двусторонний)
AUDIO-CD		AUDIO	12 cm	74 мин.
			8 cm	20 мин.
DivX		AUDIO + VIDEO	12 cm	—
			8 cm	—

НЕ ПОЛЬЗУЙТЕСЬ ДИСКАМИ СЛЕДУЮЩИХ ТИПОВ!

- Этот проигрыватель не может воспроизводить диски форматов LD, CD-G, CD-I, CD-ROM, DVD-ROM и DVD-RAM. При попытке воспроизведения такого диска на экране телевизора появляется сообщение <WRONG DISC FORMAT> (Неверный формат диска).
- Этот проигрыватель может не воспроизводить DVD-диски, приобретенные за границей. При попытке воспроизведения такого диска на экране телевизора появляется сообщение <CAN'T PLAY THIS DISC PLEASE,CHECK REGION CODE>.

ЗАЩИТА ОТ КОПИРОВАНИЯ

- Многие DVD-диски защищены от копирования. Вследствие этого, необходимо напрямую соединить выход DVD-проигрывателя с телевизором, а не подключать проигрыватель к телевизору через видеомagneтофон. Если вы подсоединитесь к телевизору через видеомagneтофон, это приведет к искажению изображения, воспроизводимого с защищенных от копирования DVD-дисков.
- В этом изделии использована технология защиты авторских прав, основанная на методах, защищенных несколькими патентами США и другими документами, подтверждающими право на интеллектуальную собственность, обладателями которых являются компания Macrovision Corporation и другие владельцы авторских прав. Разрешение на использование этой технологии защиты авторских прав должно быть получено у Macrovision Corporation и она предназначена только для применения в бытовой аппаратуре и другой аппаратуре для просмотра ограниченной аудиторией, если у Macrovision Corporation не получено разрешение на ее использование в других целях. Копирование технологии и разборка изделия запрещены.

ТИПЫ И ХАРАКТЕРИСТИКИ ДИСКОВ

Это изделие не поддерживает медиа-файлы форматов Secure (DRM)

❖ Диски CD-R

- В зависимости от устройства, на котором записывался диск CD-R (устройство записи дисков или ПК) и характеристик самого диска, его воспроизведение может оказаться невозможным.
- Пользуйтесь дисками CD-R емкостью 650 Мбайт/74 мин.
Не используйте диски CD-R емкостью более 700 МБ/80 минут, поскольку они могут не воспроизводиться.
- Воспроизведение некоторых дисков CD-RW (перезаписываемых) может оказаться невозможным.
- Диски типа CD-R могут воспроизводиться полностью только в случае, если они уже записаны окончательно и <закрыты>. Если сессия записи была завершена, но сам диск был оставлен <открытым>, такой диск может не воспроизводиться полностью.

❖ Диски CD-R с файлами MP3

- Эта система позволяет воспроизводить диски CD-R с файлами MP3, только если это диск формата ISO 9660 или Joliet.
- Имена файлов MP3 должны состоять не более, чем из 8 символов и не содержать символов пробела или специальных символов (./=+).
- Используйте диски, записанные с битрейтом не менее 128 Кбит/с.
- Можно воспроизводить только файлы с расширениями ".mp3" и ".MP3".
- Эта система позволяет воспроизводить многосессионные диски только с непрерывной записью. Если на многосессионном диске имеются пустые сектора, воспроизведение будет идти только до первого пустого сектора.
- Если диск не <закрыт>, до начала его воспроизведения пройдет больше времени, к тому же, возможно, не все файлы на таком диске смогут быть воспроизведены.
- При воспроизведении файлов, записанных с переменным битрейтом (VBR), то есть и с высоким, и с низким битрейтом (например, 32 Кбит/с ~ 320 Кбит/с), звук может прерываться.
- Если на одном диске записано более 500 дорожек (файлов), система способна воспроизвести не более 500 дорожек.
- Если на одном диске имеется более 300 папок, система способна воспроизвести файлы не более, чем из 300 папок.

❖ Диски CD-R с файлами JPEG

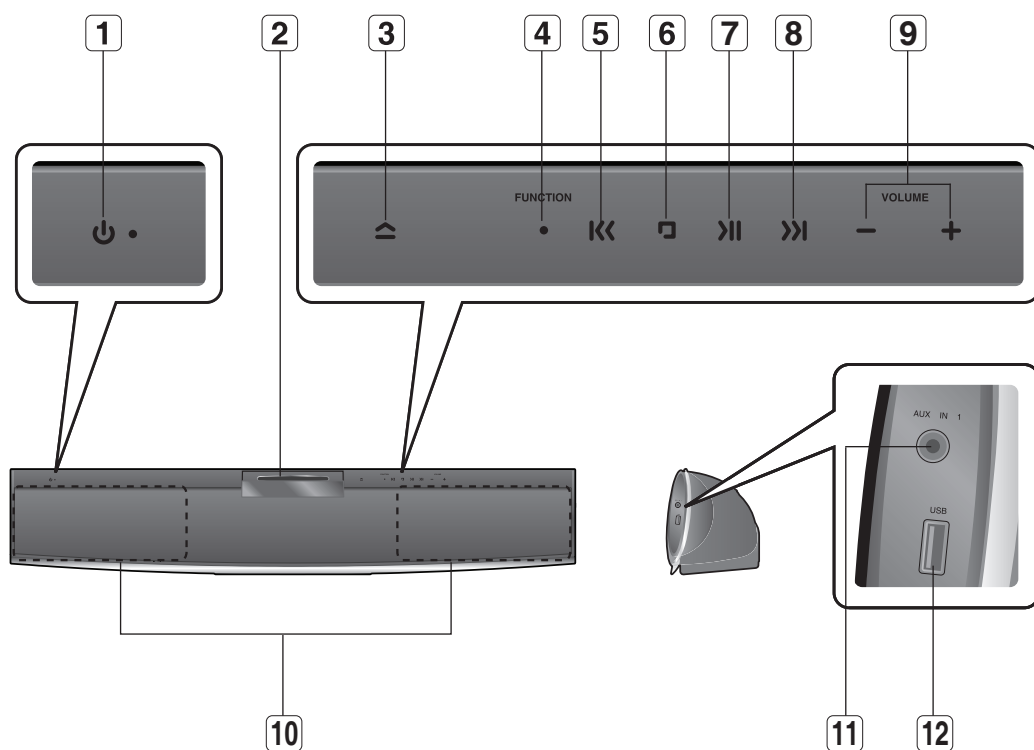
- Проигрыватель может воспроизводить только файлы, имеющие расширение .jpg.
- Если диск не <закрыт>, до начала его воспроизведения пройдет больше времени, к тому же, возможно, не все файлы на таком диске смогут быть воспроизведены.
- Эта система позволяет воспроизводить диски CD-R с файлами JPEG только если это диски формата ISO 9660 или Joliet.
- Имена файлов JPEG должны состоять не более, чем из 8 символов и не содержать символов пробела или специальных символов (./=+).
- Эта система позволяет воспроизводить многосессионные диски только с непрерывной записью. Если на многосессионном диске имеется пустые сектора, воспроизведение будет идти только до первого пустого сектора.
- На одном диске можно сохранить максимум 9999 изображений.
- При воспроизведении диска с изображениями формата Kodak/Fuji, из находящихся в папке файлов с изображениями будут воспроизводиться только файлы формата JPEG.
- При воспроизведении дисков иного формата, чем Kodak/Fuji, системе понадобится больше времени, чтобы начать воспроизведение, к тому же такие диски с изображениями могут не воспроизводиться вовсе.

❖ Диски DVD±R/RW, CD-R/RW DivX

- Поскольку это изделие обеспечивает воспроизведение файлов с форматами кодирования, одобренными компанией DivX Networks, Inc., то файлы DivX, созданные пользователем, могут не воспроизводиться.
- Не поддерживается обновление программного обеспечения для не поддерживаемых форматов. (например, QPEL, GMC, разрешение выше 800x600 пикселей и т.п.)
- Во время воспроизведения файла DivX могут не воспроизводиться части с высокой частотой кадров.
- Более подробную информацию о форматах, одобренных компанией DivX Networks, Inc., смотрите на web-узле <www.divxnetworks.net>.

ОПИСАНИЕ

ПЕРЕДНЯЯ ПАНЕЛЬ

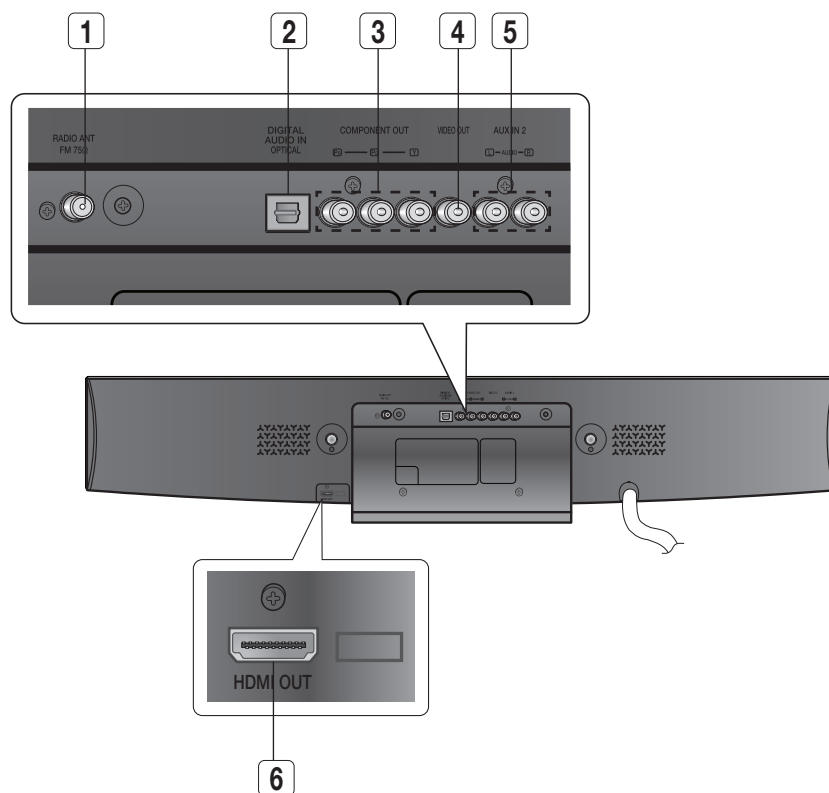


1 КНОПКА ПИТАНИЯ (Ⓢ)	5 КНОПКА НАСТРОЙКИ ВНИЗ ПО ДИАПАЗОНУ/ ПРОПУСКА (⏮)	9 РЕГУЛИРОВКА ГРОМКОСТИ
2 СЛОТ ДЛЯ ДИСКА	6 КНОПКА СТОП (⏹)	10 ГРОМКОГОВОРТЕЛИ
3 КНОПКА ИЗВЛЕЧЕНИЯ	7 КНОПКА ВОСПРОИЗВЕДЕНИЕ/ПАУЗА (⏸)	11 ГНЕЗДО РАЗЪЕМА AUX IN 1
4 КНОПКА ФУНКЦИИ	8 КНОПКА НАСТРОЙКИ ВВЕРХ ПО ДИАПАЗОНУ/ ПРОПУСКА (⏭)	12 ПОРТ USB

ЗАДНЯЯ ПАНЕЛЬ

RUS

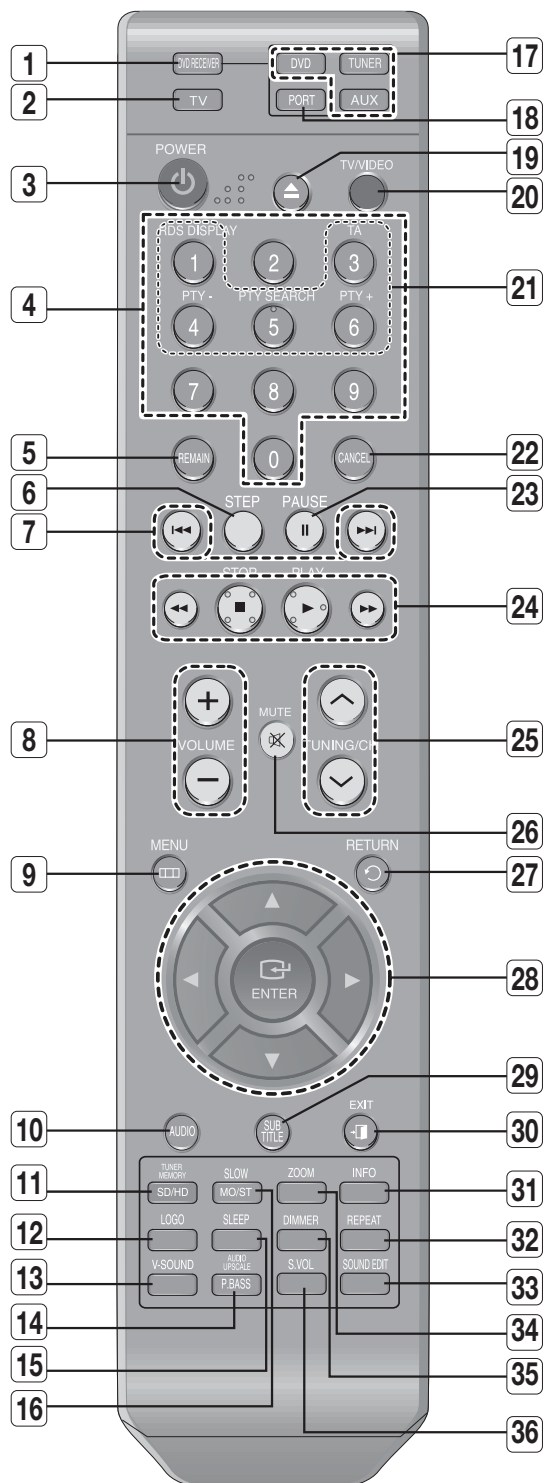
● ОПИСАНИЕ



1	ГНЕЗДО ДЛЯ КОАКСИАЛЬНОГО КАБЕЛЯ АНТЕННЫ FM 75Ω	Подключение FM-антенны.
2	ОПТОВОХОД ДЛЯ ВНЕШНИХ ЦИФРОВЫХ УСТРОЙСТВ	Используется для подключения внешних устройств с цифровым выходом.
3	КОМПОНЕНТНЫЕ ВЫХОДНЫЕ ВИДЕОГНЕЗДА	Подключение телевизора с компонентными входными видеогнездами к этим гнездам.
4	ВЫХОДНОЕ ГНЕЗДО ВИДЕОСИГНАЛА	Подключайте к этому гнезду (VIDEO OUT) видеовход телевизора (VIDEO IN).
5	ГНЕЗДА AUX IN 2	Подключение к 2-канальному аналоговому выходу внешнего устройства (например, VCR).
6	ГНЕЗДО HDMI OUT	С помощью кабеля HDMI соедините этот выход HDMI OUT с входом HDMI IN на телевизоре для получения изображения наилучшего качества.

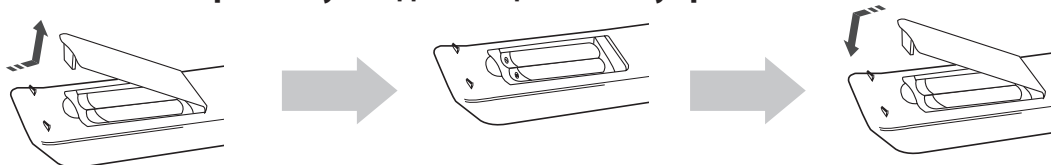
пульт дистанционного управления

ЗНАКОМСТВО С ПУЛЬТОМ ДИСТАНЦИОННОГО УПРАВЛЕНИЯ



1	Кнопка DVD RECEIVER	18	Кнопка PORT
2	Кнопка TV	19	⏪ Кнопка ИЗВЛЕЧЕНИЯ
3	Кнопка POWER	20	Кнопка TV/VIDEO
4	Кнопки ввода цифр (0-9)	21	Кнопка выбора режима RDS
5	Кнопка REMAIN	22	Кнопка CANCEL
6	Кнопка STEP	23	Кнопка PAUSE
7	Кнопки предустановленных каналов/ пропуска дорожек CD	24	Кнопка PLAY Кнопка STOP Кнопки SEARCH
8	Кнопка VOLUME	25	Кнопка TUNING/CH
9	Кнопка MENU	26	Кнопка MUTE
10	Кнопка AUDIO	27	Кнопка RETURN
11	Кнопка TUNER MEMORY, СЧ (стандартная четкость)/ВЧ (высокая четкость)	28	Кнопки КУРСОР/ВВОД
12	Кнопка LOGO	29	Кнопка SUBTITLE
13	Кнопка V-SOUND(виртуальный звук)	30	Кнопка EXIT
14	Кнопка AUDIO UPSCALE/P.BASS	31	Кнопка INFO
15	Кнопка SLEEP	32	Кнопка REPEAT
16	Кнопка SLOW, MO/ST	33	Кнопка SOUND EDIT
17	Кнопка DVD Кнопка TUNER Кнопка AUX	34	Кнопка ZOOM
		35	Кнопка DIMMER
		36	Кнопка S.VOL (интеллектуальная громкость)

Установка батарей в пульт дистанционного управления



- 1. Приподнимите крышку отсека батарей в направлении, указанном стрелкой, и снимите ее.**
- 2. Установите две батареи размера AAA с напряжением 1,5 В, обращая внимание на соблюдение правильной полярности (+ и -).**
- 3. Установите на место крышку отсека для батарей.**



Во избежание утечки электролита из батарей или их повреждения, соблюдайте следующие рекомендации:

- Устанавливая батареи в пульт дистанционного управления, соблюдайте полярность: соединяйте (+) на батарее с (+) на пульте и (-) на батарее с (-) на пульте.
- Используйте батареи правильного типа. Одинаково выглядящие батареи могут иметь различное напряжение.
- Всегда заменяйте одновременно обе батареи.
- Не подвергайте батареи воздействию высоких температур и огня.

ПУЛЬТ ДИСТАНЦИОННОГО УПРАВЛЕНИЯ

НАСТРОЙКА ПУЛЬТА ДИСТАНЦИОННОГО УПРАВЛЕНИЯ

С помощью данного пульта управления можно управлять определенными функциями телевизора.

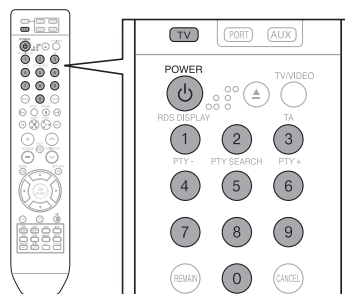
Управление телевизором с помощью пульта дистанционного управления

1. Нажмите кнопку TV, чтобы установить для пульта режим управления телевизором.
2. Нажмите кнопку POWER, чтобы включить телевизор.
3. Удерживая нажатой кнопку POWER, введите код, соответствующий марке вашего телевизора.

Если в таблице для марки вашего телевизора имеется более одного кода, вводите их по очереди, чтобы определить подходящий код.

Пример. Телевизор компании Samsung

Нажмите кнопку POWER и, удерживая ее нажатой, с помощью цифровых кнопок введите 00, 15, 16, 17 или 40.



4. Если телевизор выключается, настройка пульта ДУ сделана.

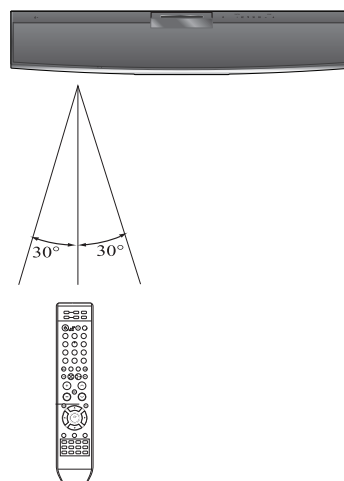
- Вы можете использовать кнопки ВКЛЮЧЕНИЯ ТЕЛЕВИЗОРА, РЕГУЛИРОВКИ ГРОМКОСТИ, ПЕРЕКЛЮЧЕНИЯ КАНАЛОВ и кнопки с цифрами (0-9).



- Пульт дистанционного управления может не работать с телевизорами некоторых марок. Кроме того, возможность выполнения некоторых действий может зависеть от марки вашего телевизора.
- Если вы не установили для пульта дистанционного управления код вашей марки телевизора, в пульте дистанционного управления будет по умолчанию использоваться код для телевизоров Samsung.

Диапазон действия пульта дистанционного управления

Пульт дистанционного управления можно использовать на расстоянии до 7 метров по прямой линии. Его также можно использовать под горизонтальным углом до 30° от датчика приема сигнала пульта дистанционного управления.



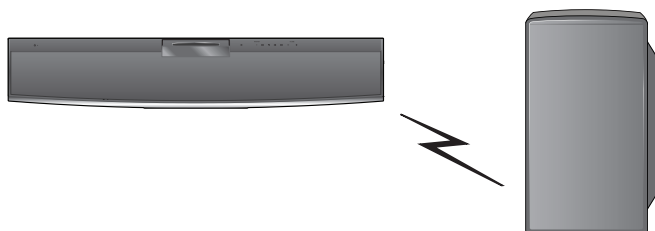
Список кодов для различных марок телевизоров

No.	Brand	Code	No.	Brand	Code
1	Admiral (M.Wards)	56, 57, 58	44	MTC	18
2	A Mark	01, 15	45	NEC	18, 19, 20, 40, 59, 60
3	Anam	01, 02, 03, 04, 05, 06, 07, 08, 09, 10, 11, 12, 13, 14	46	Nikei	03
4	AOC	01, 18, 40, 48	47	Onking	03
5	Bell & Howell (M.Wards)	57, 58, 81	48	Onwa	03
6	Brocsonic	59, 60	49	Panasonic	06, 07, 08, 09, 54, 66, 67, 73, 74
7	Candle	18	50	Penney	18
8	Cetronic	03	51	Philco	03, 15, 17, 18, 48, 54, 59, 62, 69, 90
9	Citizen	03, 18, 25	52	Philips	15, 17, 18, 40, 48, 54, 62, 72
10	Cinema	97	53	Pioneer	63, 66, 80, 91
11	Classic	03	54	Portland	15, 18, 59
12	Concerto	18	55	Proton	40
13	Contec	46	56	Quasar	06, 66, 67
14	Coronado	15	57	Radio Shack	17, 48, 56, 60, 61, 75
15	Craig	03, 05, 61, 82, 83, 84	58	RCA/Proscan	18, 59, 67, 76, 77, 78, 92, 93, 94
16	Croslex	62	59	Realistic	03, 19
17	Crown	03	60	Sampo	40
18	Curtis Mates	59, 61, 63	61	Samsung	00, 15, 16, 17, 40, 43, 46, 47, 48, 49, 59, 60, 98
19	CXC	03	62	Sanyo	19, 61, 65
20	Daewoo	02, 03, 04, 15, 16, 17, 18, 19, 20, 21, 22, 23, 24, 25, 26, 27, 28, 29, 30, 32, 34, 35, 36, 48, 59, 90	63	Scott	03, 40, 60, 61
21	Daytron	40	64	Sears	15, 18, 19
22	Dynasty	03	65	Sharp	15, 57, 64
23	Emerson	03, 15, 40, 46, 59, 61, 64, 82, 83, 84, 85	66	Signature 2000 (M.Wards)	57, 58
24	Fisher	19, 65	67	Sony	50, 51, 52, 53, 55
25	Funai	03	68	Soundesign	03, 40
26	Futuretech	03	69	Spectricon	01
27	General Electric (GE)	06, 40, 56, 59, 66, 67, 68	70	SSS	18
28	Hall Mark	40	71	Sylvania	18, 40, 48, 54, 59, 60, 62
29	Hitachi	15, 18, 50, 59, 69	72	Symphonic	61, 95, 96
30	Inkel	45	73	Tatung	06
31	JC Penny	56, 59, 67, 86	74	Techwood	18
32	JVC	70	75	Teknika	03, 15, 18, 25
33	KTV	59, 61, 87, 88	76	TMK	18, 40
34	KEC	03, 15, 40	77	Toshiba	19, 57, 63, 71
35	KMC	15	78	Vidtech	18
36	LG (Goldstar)	01, 15, 16, 17, 37, 38, 39, 40, 41, 42, 43, 44	79	Videch	59, 60, 69
37	Luxman	18	80	Wards	15, 17, 18, 40, 48, 54, 60, 64
38	LXI (Sears)	19, 54, 56, 59, 60, 62, 63, 65, 71	81	Yamaha	18
39	Magnavox	15, 17, 18, 48, 54, 59, 60, 62, 72, 89	82	York	40
40	Marantz	40, 54	83	Yupiteru	03
41	Matsui	54	84	Zenith	58, 79
42	MGA	18, 40	85	Zonda	01
43	Mitsubishi/MGA	18, 40, 59, 60, 75	86	Dongyang	03, 54

ПОДКЛЮЧЕНИЕ

В этом разделе описаны различные методы подключения цифрового домашнего кинотеатра к внешним компонентам.

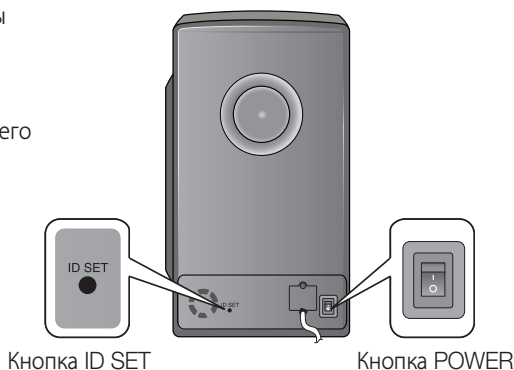
Перед установкой или перемещением системы, не забудьте выключить ее и отсоединить сетевой шнур от розетки.



ПОДКЛЮЧЕНИЕ БЕСПРОВОДНОГО САБВУФЕРА

Нажмите кнопку питания на задней панели сабвуфера, чтобы его включить.

- Если основное устройство включено
Сабвуфер будет автоматически подключен к устройству, и на его передней панели на несколько секунд замигает синий индикатор Link.
- Если основное устройство выключено
Индикатор Link на передней панели сабвуфера мигает синим около 30 секунд, а затем загорается красным, когда сабвуфер переходит в режим STANDBY.



- Если сабвуфер выключить, на панели дисплея основного устройства появится надпись **S/W CHECK**.
- Поместите беспроводной сабвуфер под основное устройство.
- В случае использования рядом с системой такого устройства, как микроволновая печь, беспроводная сетевая плата, оборудование Bluetooth или любое другое устройство, работающее на той же частоте (2,4 ГГц), возможно пропадание звука из-за помех.
- Расстояние передачи радиоволн составляет около 10 м, однако может отличаться в зависимости от рабочей среды. Если между основным устройством и беспроводным сабвуфером имеется стена из стали и бетона или металла, система может совсем не работать, поскольку радиоволны не проходят через металл.
- Если основное устройство не устанавливает беспроводное соединение, системе требуется настройка идентификатора между основным устройством и беспроводным сабвуфером. Когда основное устройство выключено, нажмите на пульте дистанционного управления кнопки "0" → "1" → "3" → "5". Когда беспроводной сабвуфер включен, нажмите на 5 секунд кнопку **ID SET** на задней панели устройства.



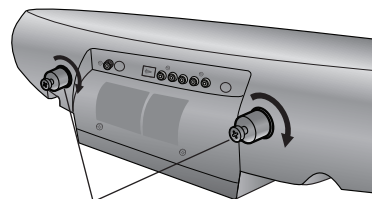
- Приемная антенна беспроводной связи встроена в беспроводной сабвуфер. Оберегайте ее от воздействия воды и влаги.
- Для оптимального прослушивания убедитесь, что в области вокруг беспроводного сабвуфера отсутствуют препятствия.

УСТАНОВКА НАСТЕННОГО КРЕПЛЕНИЯ

RUS

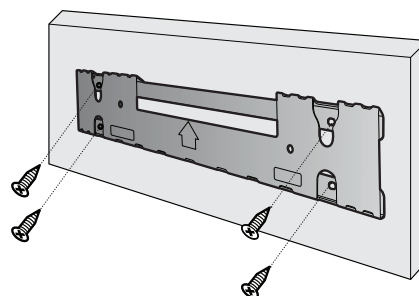
● ПОДКЛЮЧЕНИЕ

1. Установите шпильки для крепления сзади устройства и поверните их по часовой стрелке, чтобы зафиксировать.

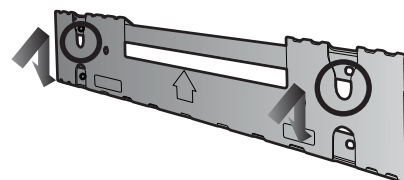


Шпильки для крепления (2EA) (входят в комплект)

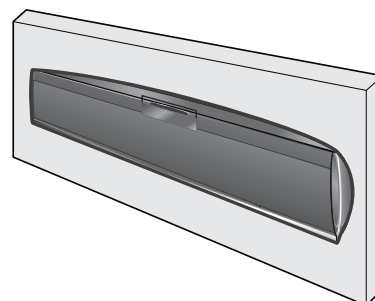
2. Прижмите кронштейн к поверхности стены, так чтобы стрелка показывала вверх, и закрепите четырьмя винтами (не входят в комплект).



3. Затем установите устройство (с установленными шпильками) в соответствующее отверстие в кронштейне.
Для обеспечения надежной установки убедитесь, что шпильки для крепления находятся в самом низу отверстий.



4. На этом установка настенного крепления завершена.

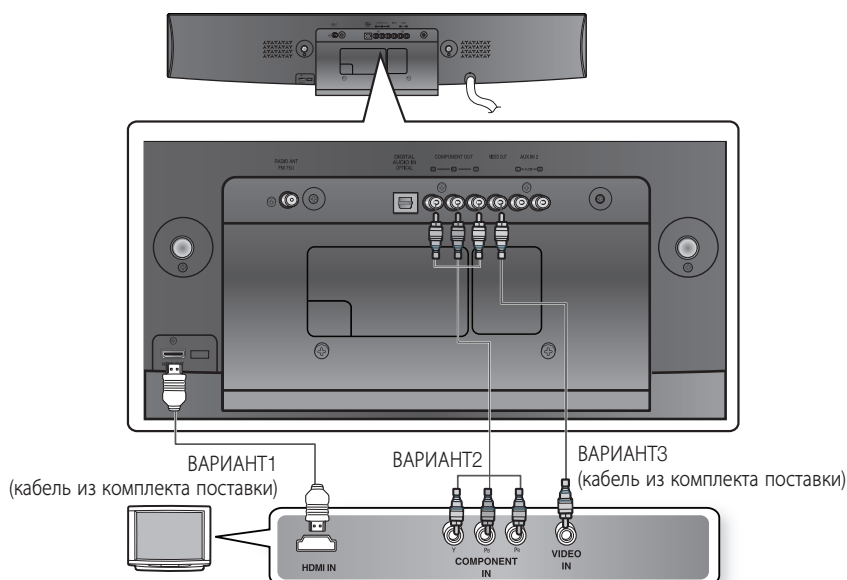


- Тщательно прикрепите систему домашнего кинотеатра к стене так, чтобы она не упала. При падении системы домашнего кинотеатра возможны травмы и повреждение устройства.
- При установке системы домашнего кинотеатра на стене следите за тем, чтобы ребенок не тянул за подключенные кабели, поскольку при этом устройство может упасть.

ПОДКЛЮЧЕНИЕ

ПОДКЛЮЧЕНИЕ ВИДЕОВОХОДА СИСТЕМЫ К ТЕЛЕВИЗОРУ

Выберите один из трех способов подключения к телевизору.



ВАРИАНТ 1: HDMI

Присоедините кабель HDMI к гнезду HDMI OUT в задней части проигрывателя DVD и гнезду HDMI IN телевизора.

ВАРИАНТ 2: компонентный видеосигнал

Если на телевизоре имеются компонентные видеовыходы, подсоедините компонентный видеокабель (не входит в комплект) из гнезд компонентного видеовыхода (Pr, Pb и Y), расположенных на задней панели проигрывателя DVD, к гнездам компонентного видеовыхода на телевизоре.

ВАРИАНТ 3: композитный видеосигнал

Подсоедините поставляемый в комплекте видеокабель к гнезду VIDEO OUT на задней панели проигрывателя DVD к гнезду VIDEO IN телевизора.



- РАЗРЕШЕНИЕ ИЗОБРАЖЕНИЯ, ПОЛУЧАЕМОГО С КОМПОНЕНТНОГО ВЫХОДА - 576Р(480Р).
- Если для подключения телевизора SAMSUNG к проигрывателю DVD используется кабель HDMI, для управления домашним кинотеатром можно использовать пульт дистанционного управления телевизора. Данная функция доступна только для телевизоров SAMSUNG с поддержкой ANYPNET+ (HDMI-CEC).
- Проверьте, имеется ли на вашем телевизоре логотип **Anynet+**. Если логотип **Anynet+** имеется, значит телевизор поддерживает функцию ANYPNET+.
- Когда телевизор подключен по интерфейсу HDMI, композитный и компонентный сигнал не передаются.

Функция автоматического определения HDMI

Выходной сигнал видео проигрывателя будет автоматически переведен в режим HDMI при подключении кабеля HDMI, когда питание устройства включено.

- **Интерфейс HDMI (High Definition Multimedia Interface)**

HDMI - это интерфейс, обеспечивающий цифровую передачу видео- и аудиоданных через один разъем. Через интерфейс HDMI домашний кинотеатр DVD передает цифровой аудио- и видеосигнал на телевизор, оснащенный входным разъемом HDMI. На телевизоре отображается четкое изображение.

- **Описание соединения HDMI**

Разъем HDMI - поддержка видеоданных и цифровых аудиоданных.

- На телевизор выводится только чистый цифровой сигнал.
- Если на экране отобразятся случайные помехи, это значит, что телевизор не поддерживает HDCP (High-bandwidth Digital Content Protection).

- **Зачем Samsung использует HDMI?**

Для аналоговых телевизоров требуется аналоговый видео- и аудиосигнал. Однако при воспроизведении DVD-диска телевизор принимает цифровой сигнал. Поэтому необходимо использовать цифро-аналоговый преобразователь (в домашнем кинотеатре DVD) или аналого-цифровой преобразователь (в телевизоре).

Во время преобразования сигнала качество изображения ухудшается вследствие шума и потерь сигнала. Технология HDMI лишена этих недостатков, поскольку она не требует использования цифро-аналогового преобразования сигнала и обеспечивает передачу чистого цифрового сигнала от проигрывателя к телевизору.

- **Что такое HDCP?**

HDCP (High-band width Digital Content Protection) - это система защиты содержимого BD/DVD-диска на выходе HDMI от копирования. Система обеспечивает безопасное соединение между видеисточником (компьютером, DVD-проигрывателем и т.д.) и устройством отображения (телевизор, проектор и т.д.). Содержимое шифруется на источнике для предотвращения несанкционированного копирования.

- **Что такое Anynet+?**

Anynet+ - это удобная функция для связи данного устройства с телевизорами Samsung с функцией Anynet+.

- Если на телевизоре Samsung имеется логотип *Anynet+* это значит, что он поддерживает функцию Anynet+.
- Если включить проигрыватель и вставить диск, начнется воспроизведение диска, и телевизор автоматически включится и переключится в режим HDMI.
- Если включить проигрыватель и нажать кнопку воспроизведения, когда уже вставлен диск, телевизор сразу же включится и переключится в режим HDMI.

ПОДКЛЮЧЕНИЕ

ФУНКЦИЯ HDMI

Выбор разрешения экрана

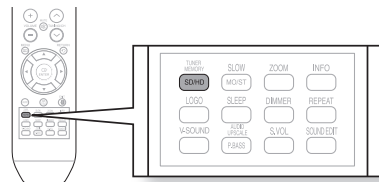
Данная функция позволяет выбрать разрешение экрана при подключении по протоколу HDMI.

В режиме останова нажмите и удерживайте нажатой кнопку SD/HD (стандартное разрешение/ высокое разрешение).

- В режиме HDMI можно выбрать для выходного сигнала разрешение экрана 576p(480p), 720p, 1080i/1080p.
- SD (стандартное разрешение) – 576p(480p) HD (высокое разрешение) – 720p, 1080i/1080p.



- Если телевизор не поддерживает изменение разрешения, вам не удастся получить изображение соответствующего качества на экране.
- Когда телевизор подключен по интерфейсу HDMI, композитный и компонентный сигнал не передаются.
- О выборе входа, по которому будет приниматься видеосигнал, см. Руководство пользователя вашего телевизора.



Что такое HDMI (Мультимедиа-интерфейс высокой четкости)?

Данное устройство передает цифровой DVD-видеосигнал, не конвертируя его в аналоговый сигнал. При использовании подключения по цифровому интерфейсу HDMI вы получите более четкое изображение на экране телевизора.

Использование Anynet+ (HDMI-CEC)

Anynet+ – это функция, позволяющая управлять другими устройствами Samsung с помощью пульта ДУ телевизора Samsung. Для этого необходимо соединить домашний кинотеатр и телевизор SAMSUNG с помощью HDMI-кабеля. Данная функция доступна только для телевизоров SAMSUNG с поддержкой Anynet+.

1. Соедините основной блок домашнего кинотеатра и телевизор Samsung с помощью HDMI-кабеля. (См. стр. 18)
2. Включите функцию Anynet+ на телевизоре. (См. Руководство пользователя вашего телевизора).
 - Теперь вы можете управлять домашним кинотеатром с помощью пульта ДУ телевизора. (Кнопки пульта ДУ, которые можно использовать : ◀, ■, ▶, ▶▶, кнопки ▲, ▼ и ◀▶ кнопки, 0 ~ 9)

Если вы выбрали TV (телевизор)

Включите функцию Anynet+(HDMI-CEC), нажав кнопку Anynet+ на пульте дистанционного управления телевизором.

- **Receiver: On:** вы можете прослушивать звук по домашнему кинотеатру.
- **Receiver: Off:** вы можете прослушивать звук по телевизору.

Если выбрать THEATER (домашний кинотеатр)

Выберите параметр **THEATER to connect** и установите значение для каждого элемента.

- **View TV:** Если включена функция anynet+(HDMI CEC) и выбран параметр "Просмотр ТВ", кинотеатр автоматически переключится в режим цифрового входа.
- **Theater Menu:** Возможен доступ и управление с помощью меню домашнего кинотеатра.
- **Theater Operation:** будет показана информация о воспроизведении диска. Можно управлять воспроизведением дисков на домашнем кинотеатре, например изменять диск, главу и субтитры.
- **Receiver: On:** вы можете прослушивать звук по домашнему кинотеатру.
- **Receiver: Off:** вы можете прослушивать звук по телевизору.



- Если выбран параметр "Просмотр ТВ" и требуется воспроизводить звук телевизора через цифровой вход, необходимо подключить телевизор к домашнему кинотеатру с помощью оптического кабеля.

При использовании Anynet+

Вы можете управлять данным изделием, включать телевизор и смотреть кинофильмы, нажав кнопку воспроизведения пульта ДУ телевизора Samsung

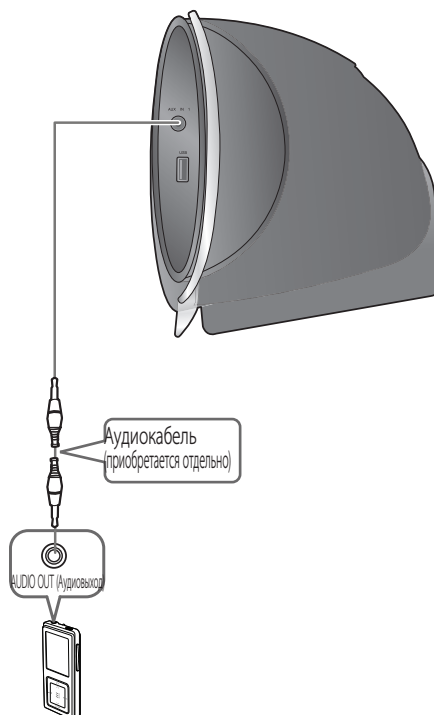


ПОДКЛЮЧЕНИЕ ВНЕШНИХ ИСТОЧНИКОВ ЗВУКОВОГО СИГНАЛА

RUS

AUX1: для подсоединения внешнего устройства/MP3-плеера

Внешним устройством может быть, например, MP3-плеер

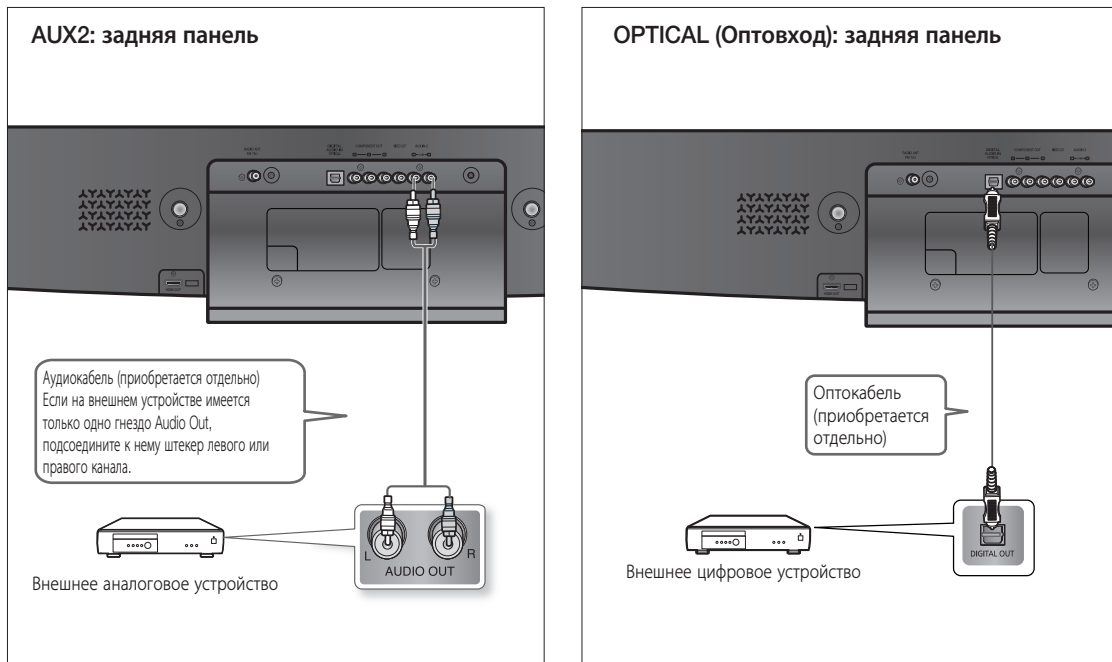


● ПОДКЛЮЧЕНИЕ

1. Подсоедините звуковой вход AUX IN 1 домашнего кинотеатра к аудиовыходу внешнего устройства/MP3-плеера.
2. Нажимая кнопку **AUX** на пульте ДУ, выберите вход **AUX1**.
 - Для этого можно также воспользоваться кнопкой **FUNCTION** (Функции) основного блока. Режимы переключаются в следующей последовательности :
DVD/CD → D.IN → AUX 1 → AUX 2 → USB → BT AUDIO → FM.

ПОДКЛЮЧЕНИЕ

ПОДКЛЮЧЕНИЕ ВНЕШНИХ ИСТОЧНИКОВ ЗВУКОВОГО СИГНАЛА (ПРОДОЛЖЕНИЕ)



AUX2: подключение внешнего аналогового устройства

Таким устройством может быть, например, видеомагнитофон

1. Соедините кабелем звуковой вход AUX IN 2 (Audio) домашнего кинотеатра с выходным гнездом звукового сигнала Audio Out внешнего аналогового устройства.
 - Цвета штекера и гнезда должны быть одинаковыми.
2. Нажимая кнопку **AUX** на пульте ДУ, выберите вход **AUX2**.
 - Для этого можно также воспользоваться кнопкой **FUNCTION** (Функции) основного блока. Режимы переключаются в следующей последовательности :
DVD/CD → D.IN → AUX 1 → AUX 2 → USB → BT AUDIO → FM.



- Можно подключить гнездо Video Output (Видеовыход) и Audio Output (Аудиовыход) видеомагнитофона к телевизору.

OPTICAL (Оптовход): подключение внешнего цифрового устройства

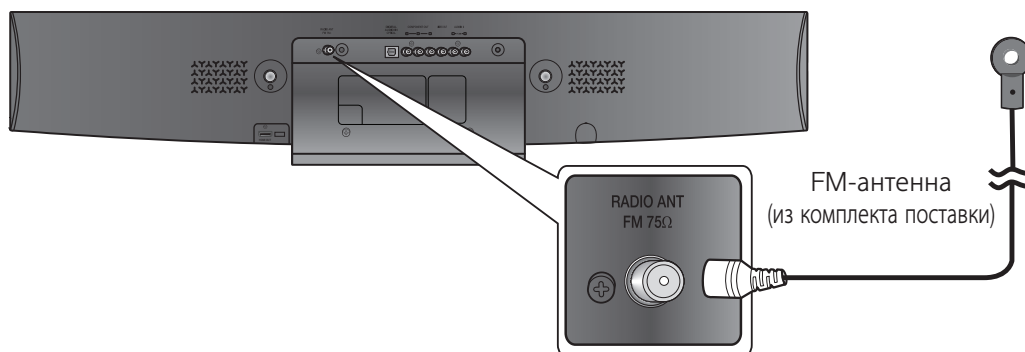
Устройства с цифровым сигналом, например, приемник кабельного телевидения/спутниковый приемник (телеприставка).

1. Соедините цифровой выход (OPTICAL) на домашнем кинотеатре с цифровым выходом внешнего цифрового устройства.
2. Нажимая кнопку **AUX** на пульте ДУ, выберите **DIGITAL IN**.
 - Для этого можно также воспользоваться кнопкой **FUNCTION** (Функции) основного блока. Режимы переключаются в следующей последовательности:
DVD/CD → D.IN → AUX 1 → AUX 2 → USB → BT AUDIO → FM.

ПОДКЛЮЧЕНИЕ FM-АНТЕННЫ

RUS

1. Подсоедините FM-антенну из комплекта поставки к коаксиальному гнезду FM 75Ω.
2. Медленно перемещайте провод антенны, до тех пор пока не найдете положение, в котором прием сигнала будет оптимальным, после чего закрепите антенну в этом положении на стене и или другой твердой поверхности.



● ПОДКЛЮЧЕНИЕ

- Данное изделие не принимает радиостанции AM-диапазона.

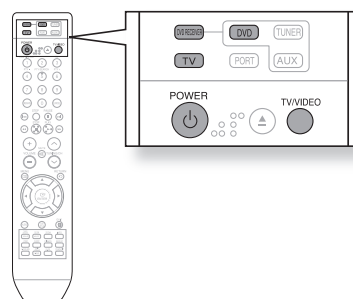
Подготовка домашнего кинотеатра к работе

Пульт ДУ домашнего DVD-кинотеатра можно использовать для управления телевизорами Samsung.

1. Вставьте вилку сетевого шнура изделия в сетевую розетку.



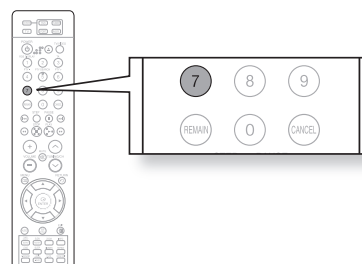
2. Нажмите кнопку **DVD RECEIVER** для управления домашним кинотеатром DVD.
3. Нажмите кнопку **FUNCTION** (Функция) на основной блоке или кнопку **DVD** на пульте, чтобы можно было воспроизводить диски DVD/CD.
4. Нажмите кнопку **TV** (Телевизор), чтобы установить пульт дистанционного управления в режим управления телевизором.
5. Нажмите кнопку **POWER** (Питание) для включения вашего телевизора Samsung с помощью этого пульта ДУ.
6. Нажмите кнопку **TV/VIDEO** на пульте ДУ для выбора режима VIDEO (Видео) вашего телевизора.



Выбор формата видео

Нажмите и удерживайте кнопку номер 7 на пульте дистанционного управления в течение 5 секунд когда питание выключено.

- По умолчанию для формата видео установлено значение "PAL".
- На дисплее появится надпись "NTSC" или "PAL". В это время нажатием кнопки номер 7 выберите значение "NTSC" или "PAL".
- В каждой стране форматы отличаются.
- Для нормального воспроизведения формат видео на диске должен совпадать с форматом видео, установленным на телевизоре.



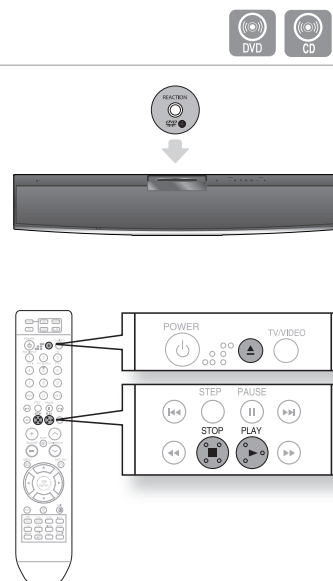
ВОСПРОИЗВЕДЕНИЕ

ВОСПРОИЗВЕДЕНИЕ ДИСКА

RUS

● ВОСПРОИЗВЕДЕНИЕ

1. Нажмите кнопку **ИЗВЛЕЧЕНИЕ** (⏏), чтобы открыть крышку слота для диска.
2. Загрузите диск вертикально в отверстие для вставки дисков.
 - Аккуратно положите диск в лоток так, чтобы сторона диска с этикеткой находилась сверху.
3. Закройте отсек, нажав кнопку **PLAY** (▶).



Чтобы остановить воспроизведение, нажмите во время воспроизведения кнопку **STOP** (■).

- При однократном нажатии, на экране появляется сообщение **PRESS PLAY** (Нажмите кнопку Воспроизведение) и в память системы заносится информация о месте на диске, в котором воспроизведение было прервано. При нажатии кнопки **PLAY** (▶) или **ENTER** (Ввод) воспроизведение будет продолжено с запомненного места (эта функция действует только для дисков DVD).
- При двукратном нажатии, на экране появляется сообщение **STOP** (Стоп) и при последующем нажатии кнопки **PLAY** (▶) воспроизведение возобновится от начала диска.

Чтобы приостановить воспроизведение, нажмите во время воспроизведения кнопку **PAUSE** (⏏).

- Чтобы возобновить воспроизведение, нажмите кнопку **PLAY** (▶) еще раз.



- В зависимости от типа диска экран начальной загрузки может выглядеть по-другому.
- Контрафактные диски не будут воспроизводиться на данном компьютере, поскольку это противоречит рекомендациям CSS (Content Scrambling System - система шифрования содержания).
- Не прилагайте излишних усилий при обращении с крышкой. Это может стать причиной ее повреждения.

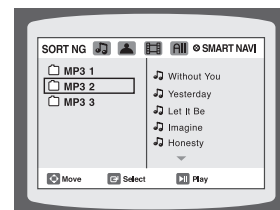
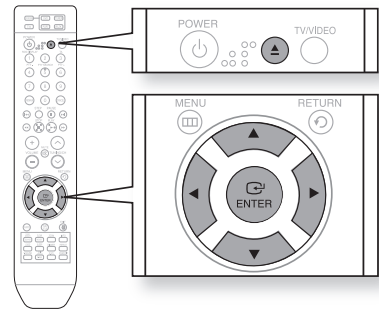
ВОСПРОИЗВЕДЕНИЕ

ВОСПРОИЗВЕДЕНИЕ КОМПАКТ-ДИСКОВ WMA/MP3

Вы можете воспроизводить компакт-диски (CD-R, CD-RW), на которых записаны файлы форматов MP3/WMA.



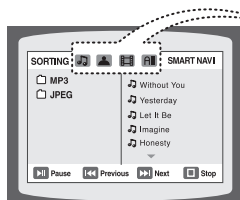
1. Загрузите диск MP3/WMA.
 - Появится меню MP3/WMA, и начнется воспроизведение диска.
 - Содержимое меню определяется содержимым диска MP3/WMA.
 - Защищенные файлы формата WMA-DRM воспроизводиться не будут.
2. С помощью кнопок ▲, ▼, ◀, ▶ выберите альбом, затем нажмите кнопку **ENTER**.
 - С помощью кнопок ▲, ▼ выберите звуковую дорожку.
3. В режиме останова с помощью кнопок ▲, ▼, ◀, ▶ выберите другой альбом, затем нажмите кнопку **ENTER**.
4. Для прекращения воспроизведения нажмите кнопку **STOP** (■).



- Некоторые компакт-диски MP3/WMA воспроизводиться не будут из-за неподдерживаемого режима записи.
- Информация о MP3-диске, отображаемая на экране, зависит от того, в каком формате были записаны MP3/WMA-дорожки этого диска.

Как начать воспроизведение файла

- В режиме останова с помощью кнопок ▲, ▼, ◀, ▶ выберите значок нужного файла в верхней части меню.



- Значок музыкального файла:** чтобы воспроизводились только музыкальные файлы, выберите значок .
- Значок файла изображения:** чтобы просматривать только файлы изображений, выберите значок .
- Значок видеофайла:** чтобы просматривать только файлы фильмов/клипов, выберите значок .
- Значок "Все файлы":** чтобы просмотреть все файлы, выберите значок .

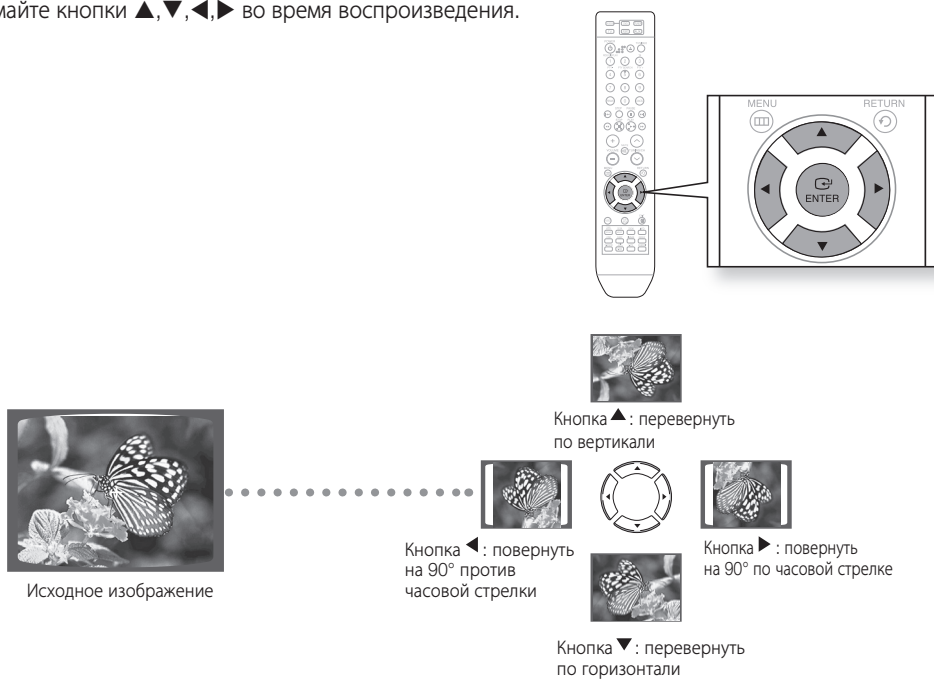
ПРОСМОТР (ВОСПРОИЗВЕДЕНИЕ) ФАЙЛОВ JPEG

Вы можете записать на компакт-диск снимки, сделанные на цифровой фотокамере или камкордере, а также JPEG-файлы со своего ПК и затем просматривать их с помощью домашнего кинотеатра.

Поворот/переворот изображений



Нажимайте кнопки ▲, ▼, ◀, ▶ во время воспроизведения.



- Максимальные разрешения, поддерживаемые данным изделием, 5120 x 3480 (или 19,0 Мпикс.) для стандартных JPEG-файлов и 2048 x 1536 (или 3,0 Мпикс.) для progressive (многопроходных) файлов.
- Если воспроизводится файл JPEG и установлено выходное разрешение HDMI 720p/1080i/1080p, то автоматически устанавливается режим 576p(480p).

ВОСПРОИЗВЕДЕНИЕ

ВОСПРОИЗВЕДЕНИЕ DIVX

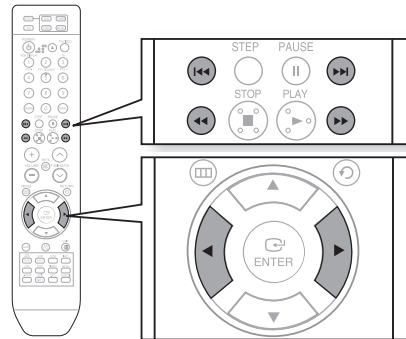
Функции на этой странице относятся к воспроизведению диска DivX.

Пропуск вперед/назад

- Во время воспроизведения нажмите кнопку **⏮, ⏭**.
- Если на диске записано более 2 файлов, при нажатии кнопки **⏭** произойдет переход к следующему файлу.
 - Если на диске записано более 2 файлов, при нажатии кнопки **⏮** произойдет переход к предыдущему файлу.

Ускоренное воспроизведение

- Во время воспроизведения нажмите кнопку **⏮, ⏭**. Чтобы просматривать диск на повышенной скорости, нажмите во время произведения кнопку **⏪** или **⏩**. Каждый раз при нажатии одной из кнопок скорость воспроизведения меняется следующим образом: **2x → 4x → 8x → 32x → Normal**.

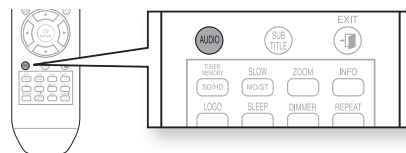


Пропуск 5 мин

- Во время воспроизведения нажимайте кнопки **⏮, ⏭**.
- Каждый раз при нажатии кнопки **⏭** происходит переход на 5 мин вперед.
 - Каждый раз при нажатии кнопки **⏮** происходит переход на 5 мин назад.

Отображение звуковых дорожек

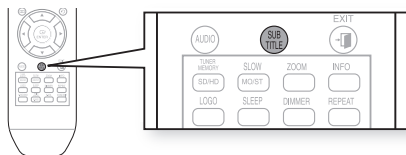
- Нажмите кнопку **AUDIO** (Звук)
- Если на диске записано несколько языков, то можно переключаться между ними.
 - Каждый раз при нажатии кнопки будут переключаться режимы **AUDIO (1/N, 2/N ...)** (Дорожка 1/N, 2/N ...) и **👉**.



- 👉 ■ Если на диске записана только одна дорожка звукового сопровождения, появится значок 👉.

Отображение субтитров

- Нажмите кнопку **SUBTITLE** (Субтитры).
- Каждый раз при нажатии кнопки будут переключаться режимы **SUBTITLE (1/N, 2/N ...)** (Субтитры 1/N, 2/N ...) и **SUBTITLE OFF** (Субтитры выкл).
 - Если на диск записан только один файл субтитров, он будет показан автоматически.
 - См. пункт 2 (функция титров) на следующей странице для получения дополнительных сведений об использовании субтитров с дисками DivX.

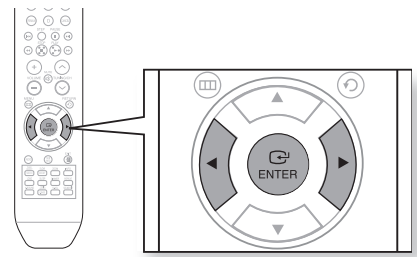




Если на диске записано более одного файла субтитров

Если на диске записано более одного файла субтитров, язык субтитров по умолчанию может оказаться не тем, который вам нужен; чтобы выбрать язык субтитров, сделайте следующее:

1. В режиме останова с помощью кнопок ▲, ▼ выберите на ТВ-экране язык субтитров (☰) затем нажмите кнопку ENTER.
2. Теперь если вы выберите на ТВ-экране DivX-файл для воспроизведения, он будет сопровождаться нужными субтитрами.



Формат DivX (Digital internet video eXpress – цифровой экспресс-видеоформат для Интернета)

DivX – это формат видеофайлов, разработанный корпорацией Microsoft, основанный на технологии сжатия MPEG4, обеспечивающей передачу аудио- и видеоданных по сети Интернет в реальном времени. Технология MPEG4 используется для кодирования видеоданных, а технология MP3 – для кодирования аудиоданных; это позволяет просматривать кинофильмы с качеством, приближенным к DVD-видео/аудио.

1. Поддерживаемые форматы

Данное изделие поддерживает только медиаформаты, перечисленные ниже. У вас могут появиться проблемы с просмотром и прослушиванием дисков, видео- или аудиоформаты которых не поддерживаются.

Поддерживаемые видеоформаты

Формат	AVI	WMV
Поддерживаемые версии	DivX3.11~DivX5.1, XviD	V1/V2/V3/V7

Поддерживаемые аудиоформаты

Формат	MP3	WMA	AC3
Битрейт	80~384kbps	56~128kbps	128~384kbps
Частота дискретизации	44.1khz		44.1/48khz

- Формат экрана: хотя для DivX-файлов разрешение кадра по умолчанию 640x480 пикселей (4:3), данное изделие поддерживает разрешение до 800x600 пикселей (16:9). Разрешение ТВ-экрана более 800 не поддерживается.
- Во время воспроизведения дисков, записанных с частотой дискретизации более 48 кГц или с битрейтом более 320 Кбит/с, изображение на экране телевизора может дрожать.

2. Субтитры

- Для работы с данной функцией необходимо иметь некоторый опыт по извлечению и редактированию видеоданных.
- Чтобы воспользоваться функцией субтитров, запишите файл субтитров (*.smi) в одной папке с медиафайлом DivX (*.avi) и под таким же именем.
Пример. Корневой каталог: Samsung_007CD1.avi
Samsung_007CD1.smi
- Имя файла может состоять максимум из 60 букв и цифр или 30 символов восточно-азиатского алфавита (двухбайтовых символов корейского и китайского языков).
- Официально сертифицированный продукт Official DivX®
- Воспроизводит все версии видео DivX® (включая DivX® 6) с помощью стандартного воспроизведения файлов мультимедиа DivX®

ВОСПРОИЗВЕДЕНИЕ

ИСПОЛЬЗОВАНИЕ ФУНКЦИИ ВОСПРОИЗВЕДЕНИЯ

Отображение информации о диске

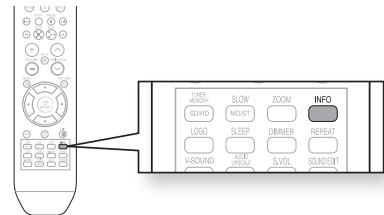


Вы можете просматривать на ТВ-экране информацию о воспроизводимом диске.

Нажмите кнопку INFO.



- В зависимости от типа диска отображаемая информация может выглядеть по-другому.
- В зависимости от типа диска можно выбрать DOLBY DIGITAL или PRO LOGIC.



На ТВ-экране появляется значок .

Данный значок появляется на экране после нажатия кнопки, если для диска, находящегося в приводе, не поддерживается функция, соответствующая этой кнопке.

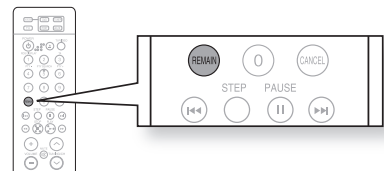


Проверка оставшегося времени



Нажмите кнопку **REMAIN**.

- Проверка общего и оставшегося времени воспроизводимого раздела или главы.



При каждом нажатии кнопки **REMAIN**



TITLE ELAPSED → TITLE REMAIN → CHAPTER ELAPSED → CHAPTER REMAIN



GROUP ELAPSED → GROUP REMAIN → TRACK ELAPSED → TRACK REMAIN



TRACK ELAPSED → TRACK REMAIN → TOTAL ELAPSED → TOTAL REMAIN



TRACK REMAIN → TRACK ELAPSED

Ускоренное воспроизведение

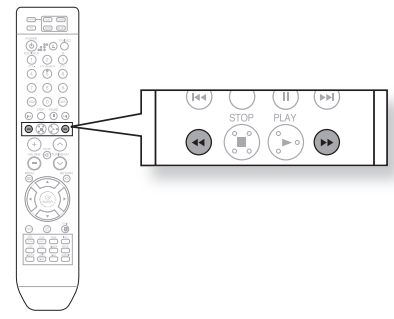


Нажмите кнопку ◀▶.

- Каждый раз при нажатии кнопки во время воспроизведения скорость воспроизведения меняется следующим образом:

◀▶ 2X → 4X → 8X → 32X → ▶ PLAY

▶▶ 2X → 4X → 8X → 32X → ▶ PLAY



- Во время ускоренного воспроизведения компакт-дисков или дисков MP3-CD звук слышен только при воспроизведении со скоростью 2x, но не со скоростью 4x, 8x и 32x.

Замедленное воспроизведение

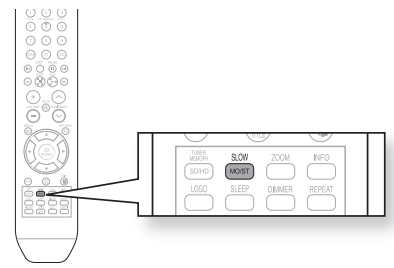


Нажмите кнопку SLOW (Замедленное воспроизведение).

- Каждый раз при нажатии кнопки во время воспроизведения скорость воспроизведения меняется следующим образом:

DVD ▶ 1/2 → 1/4 → 1/8 → ◀ 1/2 → ◀ 1/4 → ◀ 1/8 → ▶ PLAY

DivX ▶ 1/2 → 1/4 → 1/8 → ▶ PLAY



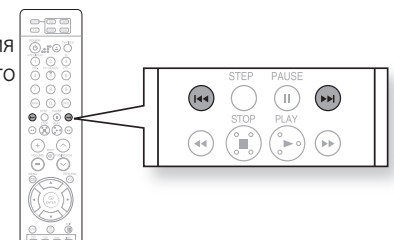
- Во время замедленного воспроизведения звук отключается.
- Воспроизведение в обратном направлении не работает для дисков DivX.

Пропуск эпизодов/дорожек диска



Нажимайте кнопку ◀▶.

- Каждый раз при нажатии кнопки во время воспроизведения начинается воспроизведение предыдущего или следующего эпизода, дорожки или папки (файла).
- При этом нельзя пропустить несколько эпизодов подряд.



ВОСПРОИЗВЕДЕНИЕ

ИСПОЛЬЗОВАНИЕ ФУНКЦИИ ВОСПРОИЗВЕДЕНИЯ (ПРОДОЛЖЕНИЕ)

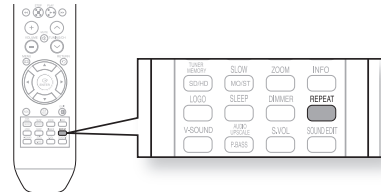
Повторное воспроизведение



Функция повторного воспроизведения позволяет повторить эпизод, сюжет, дорожку (песню) или папку (с MP3-файлами).

Нажмите кнопку **REPEAT** (Повтор).

- Каждый раз при нажатии кнопки во время воспроизведения режим повтора меняется следующим образом :



REPEAT : CHAPTER → **REPEAT : TITLE** → **REPEAT : OFF**



REPEAT : TRACK → **REPEAT : GROUP** → **REPEAT : OFF**



REPEAT : TRACK → **REPEAT : DISC** → **REPEAT : OFF**



REPEAT : OFF → **REPEAT : RANDOM** → **REPEAT : TRACK** → **REPEAT : DIR**
→ **REPEAT : DISC** → **REPEAT : OFF**

Режим повторного воспроизведения

CHAPTER: повторное воспроизведение выбранного эпизода.

TITLE: повторное воспроизведение выбранного сюжета.

GROUP: повторное воспроизведение выбранной группы.

RANDOM: воспроизведение дорожек в случайном порядке (уже воспроизведенная дорожка может быть воспроизведена снова).

TRACK: повторное воспроизведение выбранной дорожки.

DIR: повторное воспроизведение всех дорожек в выбранной папке.

DISC: повторное воспроизведение всего диска.

OFF: отмена повторного воспроизведения.

Как выбрать режим повторного воспроизведения, когда отображается информации о диске

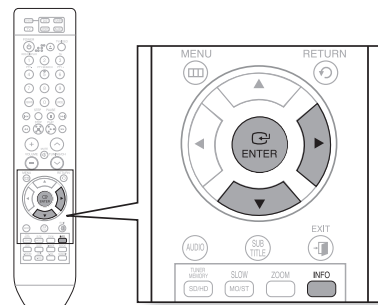
1. Дважды нажмите кнопку **INFO**.
2. Нажимая кнопку **▶** перейдите к значку повтора (↻) .
3. Нажимая кнопку **▼** выберите нужный режим повтора.
 - Чтобы выбрать другой альбом или дорожку, повторите шаги 2 и 3, описанные выше.
4. Нажмите кнопку **ENTER**.



OFF → **A-** → **CHAP** → **TITLE** → **OFF**



OFF → **A-** → **TRACK** → **DISC** → **OFF**



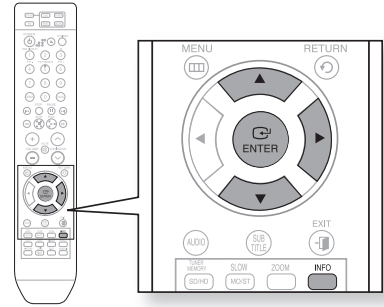
- Для дисков DivX, MP3 и JPEG невозможно выбрать режим повтора, когда отображается информации о диске.



Повтор фрагмента A-B

Можно повторно воспроизводить выбранный фрагмент DVD-диска.

1. Дважды нажмите кнопку **INFO**.
2. Нажимая кнопку **▶** перейдите к значку повтора (↺).
3. С помощью кнопок **▲, ▼** выберите **A-**, затем нажмите кнопку **ENTER** в начале фрагмента, который необходимо повторить.
 - При нажатии кнопки **ENTER** выбранная начальная точка заносится в память системы.
4. Нажмите кнопку **ENTER** в конце фрагмента, который необходимо повторить.
 - Выбранный фрагмент будет воспроизводиться повторно.



➤ Чтобы вернуться в нормальный режим воспроизведения, с помощью кнопок **▲, ▼** выберите **OFF** (↺).



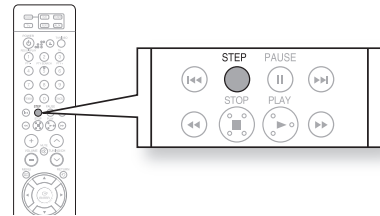
▪ Функция повтора фрагмента A-B не работает при воспроизведении дисков DivX, MP3 или JPEG.



Покадровое воспроизведение

Нажимайте кнопку покадрового воспроизведения **STEP**.

- Каждый раз при нажатии кнопки во время воспроизведения на экране появляется новый кадр.



▪ Во время покадрового воспроизведения звук отключается.

ВОСПРОИЗВЕДЕНИЕ

ИСПОЛЬЗОВАНИЕ ФУНКЦИИ ВОСПРОИЗВЕДЕНИЯ (ПРОДОЛЖЕНИЕ)

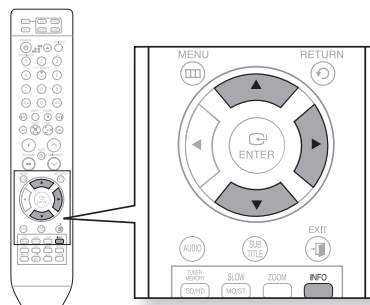
Функция РАКУРС



Данная функция позволяет просмотреть один и тот же эпизод фильма в разных ракурсах.

1. Нажмите кнопку **INFO**.
2. Нажимая кнопку **▶** перейдите к значку ракурса ().
3. С помощью кнопок **▲**, **▼** или кнопок с цифрами выберите нужный ракурс.
 - Каждый раз при нажатии кнопки ракурс меняется следующим образом:

1/3 → 2/3 → 3/3 → 1/3



- Функция Ракурс работает только для дисков, которые содержат информацию о видеозаписи с разных точек.

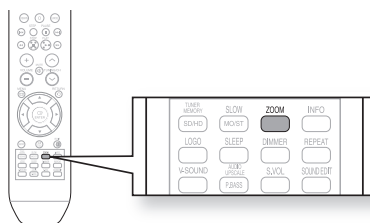
Функция ЗУМ (увеличение изображения на экране)



Данная функция позволяет увеличить определенный участок изображения.

1. Нажмите кнопку **ZOOM**.
2. С помощью кнопок **▲**, **▼**, **◀**, **▶** перейдите к области изображения, которую хотите увеличить.
3. Нажмите кнопку **ENTER**.
 - Каждый раз при нажатии кнопки кратность зума будет меняться следующим образом:

ZOOM X 1.5 → **ZOOM X 2** → **ZOOM X 3**
→ **ZOOM OFF**

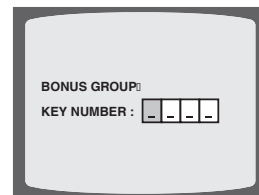


Дополнительная группа



Некоторые диски DVD-Audio содержат дополнительную группу, для доступа к которой требуется ввод 4-значного цифрового кода. Для получения более подробных сведений и цифрового кода см. упаковку диска.

При воспроизведении диска DVD-Audio, содержащего дополнительную группу, окно ввода цифрового кода отображается автоматически.



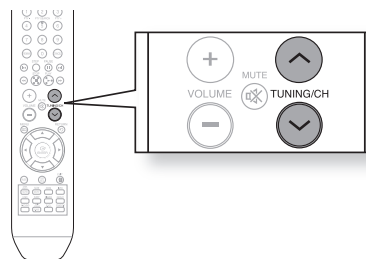
- При извлечении диска, отключении питания или отсоединении проигрывателя необходимо повторно ввести цифровой код.

Навигация по страницам



Во время воспроизведения на пульте дистанционного управления нажмите кнопку ∇, \blacktriangle .

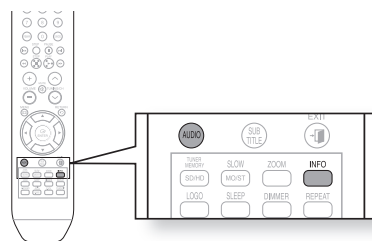
- Можно выбрать нужное изображение на диске DVD-Audio с фотографиями.
- Для некоторых дисков функция выбора изображений недоступна.



Выбор языка звукового сопровождения



- Дважды нажмите кнопку **INFO**.
- С помощью кнопок \blacktriangle, ∇ или кнопок с цифрами выберите язык звукового сопровождения.
 - В зависимости от количества языков звукового сопровождения, записанных на DVD-диске, каждый раз при нажатии кнопки выбирается другой язык звукового сопровождения (английский, испанский, французский и т.д.)



EN 1/3 → SP 2/3 → FR 3/3 → EN 1/3



- Для управления этой функцией можно также нажать кнопки **AUDIO** на пульте дистанционного управления.
- В зависимости от диска функции языка звука могут быть недоступны.

ВОСПРОИЗВЕДЕНИЕ

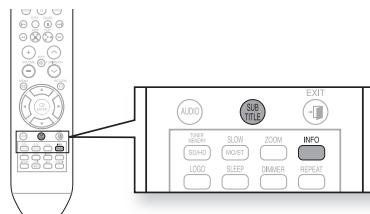
ИСПОЛЬЗОВАНИЕ ФУНКЦИИ ВОСПРОИЗВЕДЕНИЯ (ПРОДОЛЖЕНИЕ)

Выбор языка субтитров



1. Дважды нажмите кнопку **INFO**.
2. Нажимая кнопку **▶** перейдите к значку **SUBTITLE** (☐).
3. С помощью кнопки **▼** или кнопок с цифрами выберите язык субтитров.

EN 01/03 → SP 02/03 → FR 03/03 → OFF/03 →
EN 01/03

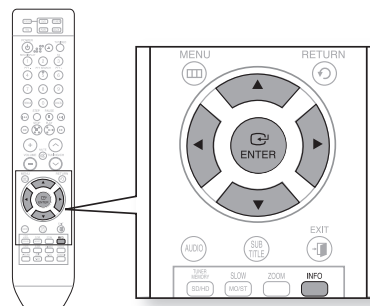


- Для управления этой функцией можно также нажать кнопки **SUBTITLE** на пульте дистанционного управления.
- В зависимости от диска функции языка субтитров могут быть недоступны.

Прямой переход к эпизоду или дорожке диска

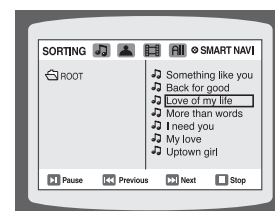


1. Нажмите кнопку **INFO** (Информация).
2. Нажимайте кнопки **▲**, **▼** или кнопки с цифрами для выбора нужного сюжета/дорожки (☐) затем нажмите кнопку **ENTER** (Ввод).
3. С помощью кнопок **◀**, **▶** перейдите к значку фрагмента (⊙).
4. Нажимайте кнопки **▲**, **▼** или кнопки с цифрами для выбора нужного фрагмента, затем нажмите кнопку **ENTER** (Ввод).
5. С помощью кнопок **◀**, **▶** перейдите к значку времени воспроизведения (⌚).
6. С помощью кнопок с цифрами введите нужное время и нажмите кнопку **ENTER** (Ввод).



Нажимайте кнопки с цифрами

- Будет воспроизводиться выбранный файл.
- Во время воспроизведения диска с файлами MP3 или JPEG, вы не можете использовать кнопки **▲**, **▼** для перемещения по папкам. Для перемещения по папкам нажмите кнопку **STOP** (■) а затем нажимайте кнопки **▲**, **▼**.



- Для прямого перехода к сюжету, фрагменту или дорожке, вы можете воспользоваться кнопками **◀◀**, **▶▶** на пульте дистанционного управления.
- DНа некоторых дисках функции перехода к нужному сюжету или времени могут не действовать.

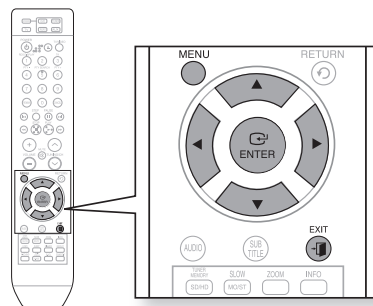
Использование меню диска



Вы можете использовать меню для выбора языка звукового сопровождения, языка субтитров, профиля, и т.п. Содержание имеющихся на DVD-диске меню может быть различным на разных дисках.

1. При остановленном воспроизведении нажмите кнопку **MENU** (Меню).
2. С помощью кнопок **▲**, **▼** выберите пункт **Disc Menu** (Меню диска) и нажмите кнопку **ENTER** (Ввод).
 - Если вы выберете экранное меню, не поддерживаемое на данном диске, на экране появляется сообщение "This menu is not supported" (Это меню не поддерживается).
3. Нажимайте кнопки **▲**, **▼**, **◀**, **▶** для выбора нужного пункта меню.
4. Нажмите кнопку **ENTER** (Ввод).

➤ Для выхода из режима настройки нажмите кнопку **EXIT**.



▪ Меню диска может выглядеть по-разному в зависимости от диска.

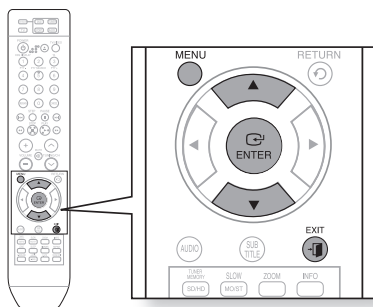
Использование меню Title



На дисках DVD, содержащих несколько сюжетов, вы можете просмотреть название каждого из них. В зависимости от диска, эта функция может либо совсем не действовать, либо действовать по-разному.

1. При остановленном воспроизведении нажмите кнопку **MENU** (Меню).
2. С помощью кнопок **▲**, **▼** выберите пункт **Title Menu** (Меню сюжетов).
3. Нажмите кнопку **ENTER** (Ввод).
 - Появится меню глав.

➤ Для выхода из режима настройки нажмите кнопку **EXIT**.



▪ Меню Title (Сюжет) может выглядеть по-разному в зависимости от диска.

ВОСПРОИЗВЕДЕНИЕ

ИСПОЛЬЗОВАНИЕ ТЕХНОЛОГИИ BLUETOOTH

Устройство Bluetooth можно использовать для воспроизведения музыки с высококачественным стереозвучанием, причем не используя проводов!

Что такое Bluetooth?

Bluetooth - это промышленный стандарт, описывающий, каким образом устройства, поддерживающие технологию Bluetooth, могут легко взаимодействовать друг с другом с помощью беспроводного соединения на коротком расстоянии.

- Устройство Bluetooth может создавать помехи или приводить к неправильной работе в зависимости от условий использования.
 - При контакте части тела с приемной или передающей системой устройства Bluetooth или системой домашнего кинотеатра.
 - Отклонение электрических параметров из-за наличия препятствий для прохождения электромагнитных волн в виде стены, углов или офисных перегородок.
 - Электромагнитные помехи от устройств, работающих в том же частотном диапазоне, включая медицинское оборудование, микроволновые печи и беспроводные сетевые устройства.
- При сопряжении системы домашнего кинотеатра с устройством Bluetooth держите их как можно ближе друг к другу.
- Чем больше расстояние между системой домашнего кинотеатра и устройством Bluetooth, тем хуже качество связи. Если расстояние превышает предельно допустимое, связь прерывается.
- В местах с плохими условиями приема связь Bluetooth может работать неправильно.
- Система домашнего кинотеатра имеет радиус эффективного приема до 10 м во всех направлениях при отсутствии препятствий. Если расстояние превысит указанный диапазон, то связь автоматически отключится. Даже в пределах этого диапазона качество звука может ухудшаться из-за препятствий, например стен или дверей.

Подключение системы домашнего кинотеатра к устройству Bluetooth

Проверьте, поддерживает ли устройство Bluetooth функцию Bluetooth-совместимых стереонаушников.

1. Нажимайте кнопку **FUNCTION** на передней панели системы домашнего кинотеатра до тех пор, пока не появится надпись **"BT AUDIO"**.

- Режимы переключаются следующим образом:
**DVD/CD → D. IN → AUX 1 → AUX 2 → USB
→ BT AUDIO → TUNER**

- В течение примерно 2 секунд на дисплее передней панели системы домашнего кинотеатра будет отображаться сообщение **"WAIT"**, а затем появится сообщение **"READY"**.

2. Выберите меню Bluetooth на устройстве Bluetooth, которое необходимо подключить. (см. руководство пользователя устройства Bluetooth)

3. Выберите меню стереонаушников на устройстве Bluetooth.

- Отобразится список найденных устройств.

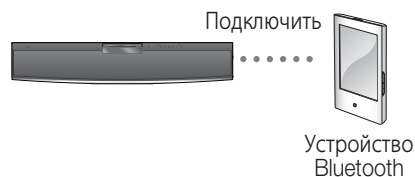
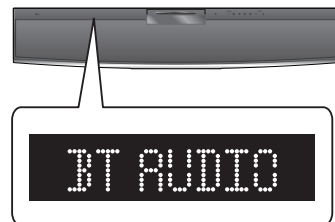
4. Выберите в списке результатов поиска **"Samsung Home Theater"**.

- После подключения системы домашнего кинотеатра к устройству Bluetooth на переднем дисплее появится сообщение **"Connect"**, затем имя подключенного устройства Bluetooth.

- Подключение системы домашнего кинотеатра завершено.

5. Воспроизведите музыку на подключенном устройстве.

- Можно прослушивать музыку, которая воспроизводится на подключенном устройстве Bluetooth, непосредственно через систему домашнего кинотеатра.

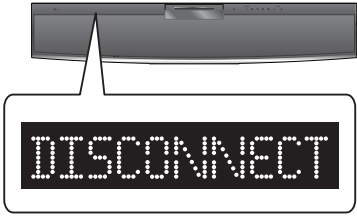


- Появится запрос на ввод PIN-кода, в зависимости от устройства, которое необходимо подключить. При необходимости в качестве PIN-кода введите "0000".
- Система домашнего кинотеатра может управлять функцией, относящейся к воспроизведению, если подключенное устройство поддерживает такую функцию.
- Если подключенное устройство не поддерживает некоторые функции, относящиеся к воспроизведению, то управление устройством с помощью системы домашнего кинотеатра невозможно.
- Система домашнего кинотеатра поддерживает только данные SBC среднего качества (до 237 кбит/с при 48 кГц) и не поддерживает данные SBC высокого качества (328 кбит/с при 44,1 кГц).

Отключение устройства Bluetooth от системы домашнего кинотеатра

Систему домашнего кинотеатра можно отключиться от устройства Bluetooth. (см. руководство пользователя устройства Bluetooth)


- Система домашнего кинотеатра будет отключена.
- После отключения системы домашнего кинотеатра от устройства Bluetooth, на дисплее передней панели системы домашнего кинотеатра появится сообщение "DISCONNECT".



Отключение устройства Bluetooth от системы домашнего кинотеатра

Нажмите кнопку **FUNCTION** на а передней панели системы домашнего кинотеатра, чтобы переключиться из режима "BT AUDIO" в другой режим.

- Подключенное устройство bluetooth в течение некоторого времени будет ожидать ответа от системы домашнего кинотеатра, а затем соединение будет прервано. (Время до отключения может отличаться в зависимости от устройства Bluetooth)
- Подключенное в настоящий момент устройство будет отключено.

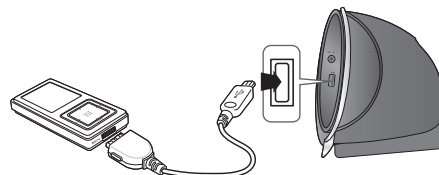
- 
 - В режиме подключения Bluetooth соединение Bluetooth будет утрачено, если расстояние между системой домашнего кинотеатра и устройством Bluetooth превышает 10 м. Если расстояние снова вернется в допустимый диапазон или в случае перезапуска устройства Bluetooth, соединение Bluetooth может быть восстановлено.
 - С некоторыми устройствами Bluetooth некоторые функции могут работать неправильно.

ВОСПРОИЗВЕДЕНИЕ

ВОСПРОИЗВЕДЕНИЕ МЕДИА-ФАЙЛОВ С ИСПОЛЬЗОВАНИЕМ ФУНКЦИИ USB-ХОСТА

Можно воспроизводить файлы мультимедиа, например фотографии, фильмы и музыку, сохраненные в памяти проигрывателя MP3, памяти USB или на цифровой фотокамере, с высоким качеством видео, подключив запоминающее устройство к порту USB домашнего кинотеатра.

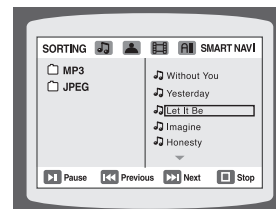
1. Подсоедините устройство USB к порту USB на задней панели системы.
2. Нажмите кнопку **FUNCTION** на проигрывателе DVD или кнопку **PORT** на пульте дистанционного управления, чтобы выбрать режим USB.
 - На дисплее появляется сообщение **USB**, которое затем исчезает.
 - На экране телевизора появляется меню USB и начинают воспроизводиться сохраненные файлы.
3. Чтобы остановить воспроизведение, нажмите кнопку **STOP** (■).



Безопасное отключение USB

предотвращения потери данных, сохраненных в устройстве USB, перед отсоединением кабеля USB выполните операцию безопасного извлечения устройства.

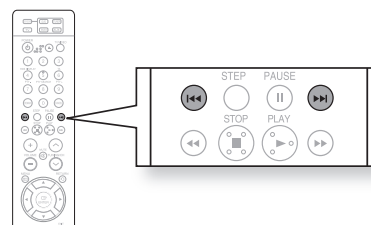
- Нажмите кнопку **STOP** (■) два раза подряд. На дисплее появится сообщение **REMOVE USB**.
- Отсоедините кабель USB.



Переход в прямом/обратном направлении

Во время воспроизведения нажмите кнопку **⏪, ⏩**.

- Если в памяти устройства имеется несколько файлов, то при каждом нажатии кнопки **⏩** вы переходите к следующему файлу.
- Если в памяти устройства имеется несколько файлов, то при каждом нажатии кнопки **⏪** вы переходите к предыдущему файлу.

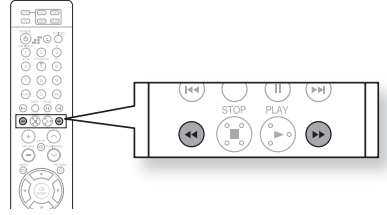


Ускоренное воспроизведение

Нажмите кнопку ◀▶ во время воспроизведения, чтобы начать воспроизводить файл с более высокой скоростью.

- При каждом нажатии любой из этих кнопок скорость воспроизведения меняется следующим образом :

2x → 4x → 8x → 32x → Normal.



Совместимые устройства

1. Устройства USB, которые поддерживают спецификацию USB Mass Storage v1.0. (Устройства USB, работающие как съемный диск в операционной системе Windows (2000 или более поздняя версия) без установки дополнительного драйвера).
2. MP3-плееры: MP3-плееры с жестким диском или флэш-памятью.
3. Цифровые фотокамеры: Камеры, которые поддерживают спецификацию USB Mass Storage v1.0.
 - Фотокамеры, работающие как съемный диск в ОС Windows (2000 или более поздняя версия) без установки дополнительного драйвера).
4. Внешние жесткие диски с интерфейсом USB и накопители USB на флэш-памяти: устройства, поддерживающие стандарт USB2.0 или USB1.1.
 - При подключении устройства стандарта USB1.1 качество воспроизведения может ухудшаться.
 - При подключении жесткого диска с интерфейсом USB, для его нормальной работы не забудьте подключить к жесткому диску вспомогательный шнур питания.
5. Считывающие устройства карт памяти с интерфейсом USB: считывающие устройства с одним слотом для карт памяти и считывающие устройства с несколькими слотами для карт памяти.
 - Считывающие устройства карт памяти с интерфейсом USB некоторых изготовителей могут не поддерживаться.
 - Если вы установите несколько карт памяти в считывающее устройство с несколькими слотами, могут возникнуть проблемы.
6. Если вы используете удлинительный кабель USB, то устройство USB может быть не распознано.

Supported Formats

Формат	Формат файла	Расширение имени файла	Битрейт	Версия	Количество пикселей	Частота дискретизации
Фотографии	JPG	JPG .JPEG	–	–	640x480	–
Музыка	MP3	.MP3	80~384kbps	–	–	44.1kHz
	WMA	.WMA	56~128kbps	V8	–	44.1kHz
Фильмы	WMV	.WMV	4Mbps	V1,V2,V3,V7	720x480	44.1KHz~48KHz
	DivX	.AVI,.ASF	4Mbps	DivX3.11~DivX5.1, XviD	720x480	44.1KHz~48KHz

- Не поддерживается протокол CBI (Control/Bulk/Interrupt).
- Не поддерживаются цифровые фотокамеры, которые используют протокол PTP или для которых требуется установка дополнительной программы при подключении к ПК.
- Не поддерживаются устройства, в которых используется файловая система NTFS. (Систем поддерживает только файловую систему FAT и в режиме USB не воспроизводит фильм, размер файла которого превышает 1 Гб.)
- При подсоединении к этому изделию могут не работать некоторые MP3-плееры в зависимости от размера сектора их файловой системы.
- Функция USB-хост не поддерживается, если подсоединено устройство, передающее медиа-файлы с использованием специальной программы, разработанной изготовителем устройства.
- Функция не работает с устройствами, работающими по протоколу MTP (Media Transfer Protocol) с использованием технологии Janus.
- **Функция USB-хост этого изделия поддерживает не все устройства USB. Информацию о поддерживаемых устройствах смотрите на стр. 56.**

настройка системы

Эти функции можно установить для удобства использования домашнего кинотеатра DVD в домашних условиях.

УСТАНОВКА ЯЗЫКА

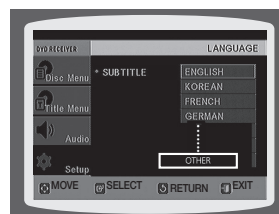
По умолчанию для экранных меню устанавливается английский язык.

1. При остановленном воспроизведении нажмите кнопку **MENU**.
2. Нажмите кнопку курсора **▼** для перехода в меню **Setup**, а затем нажмите кнопку **ENTER** или **▶**.
3. Выберите **Language**, а затем нажмите кнопку **ENTER** или **▶**.
4. Нажмите кнопку курсора **▲, ▼** для выбора элемента **OSD Language**, а затем нажмите кнопку **ENTER** или **▶**.
5. С помощью кнопок **▲, ▼** выберите нужный язык, затем нажмите кнопку **ENTER** (Ввод).
 - Если при настройке был установлен английский язык, то после завершения настройки экранная информация начнет показываться на английском языке.

- Для возврата на предыдущий уровень меню нажимайте кнопку **RETURN** (Возврат).
- Для выхода из меню настройки нажмите кнопку **EXIT**.

- **OSD LANGUAGE**: Выбор языка экранных меню
 - **AUDIO**: Выбор языка звукового сопровождения (из записанных на диске)
 - **SUBTITLE**: Выбор языка субтитров (из записанных на диске)
 - **DISC MENU**: Выбор языка меню диска (из записанных на диске)
- ※ Если выбранный язык не записан на диске, язык меню не изменится, даже если был установлен желаемый язык.

- **OTHERS**: Для выбора другого языка выберите пункт **OTHERS** и введите код языка для вашей страны (см. стр. 55). Можно выбрать язык для **ЗВУКА, СУБТИТРОВ и МЕНЮ ДИСКА**.

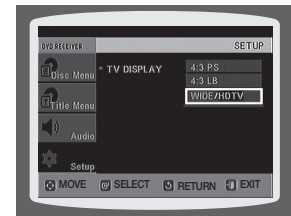
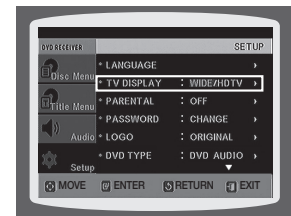


НАСТРОЙКА ФОРМАТА ЭКРАНА ТЕЛЕВИЗОРА

В зависимости от типа телевизора (широкоэкранный или обычный 4:3), можно выбрать форматное соотношение экрана телевизора.

1. При остановленном воспроизведении нажмите кнопку **MENU**.
2. Нажмите кнопку курсора **▼** для перехода в меню **Setup**, а затем нажмите кнопку **ENTER** или **▶**.
3. Нажмите кнопку курсора **▼** для перехода к элементу **TV DISPLAY**, а затем нажмите кнопку **ENTER** или **▶**.
4. С помощью кнопок **▲**, **▼** выберите нужный пункт меню и затем нажмите кнопку **ENTER**.
 - После завершения настройки вы вернетесь к предыдущему меню.

- Для возврата на предыдущий уровень меню нажимайте кнопку **RETURN** (Возврат).
- Для выхода из меню настройки нажмите кнопку **EXIT**.



Настройка формата телевизионного кадра (соотношения сторон экрана)

Соотношение размеров горизонтальной и вертикальной сторон экрана обычного телевизора составляет 4:3, в то время как у широкоформатного телевизора и у телевизора стандарта ТВЧ оно равно 16:9. Это соотношение называется форматом телевизионного кадра. При воспроизведении диска DVD, записанного с другим форматом кадра, вы должны установить формат кадра в соответствии с форматом экрана вашего телевизора.

Для телевизора со стандартным форматом экрана, выберите формат кадра **4:3PS** или **4:3LB** в зависимости от ваших предпочтений. Если у вас широкоформатный телевизор, выберите формат **WIDE/HDTV**.

4:3PS (4:3 Pan&Scan)

Выберите эту настройку, если хотите посмотреть фильм с форматом кадра 16:9 на обычном телевизоре в панорамном режиме.

- Вы сможете видеть только центральную часть изображения (боковые стороны изображения с форматом кадра 16:9 будут обрезаны).



4:3LB (4:3 Letterbox)

Выберите эту настройку, если хотите посмотреть фильм с форматом кадра 16:9 на обычном телевизоре в широкоэкранный режим.

- Сверху и снизу экрана изображение будет ограничено черными полосами.



WIDE/HDTV

Выберите эту настройку, если хотите посмотреть на широкоформатном телевизоре в полноэкранный режим записанный на DVD-диске фильм с форматом кадра 16:9.

- Вы сможете просмотреть фильм на широком экране.



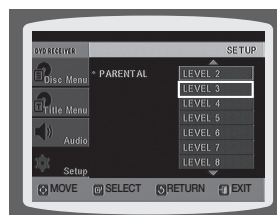
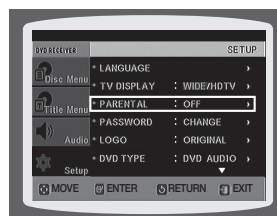
- Если на DVD-диске записан фильм с форматом кадра 4:3, вы не можете посмотреть его на экране широкоформатного телевизора в полноэкранный режим.
- Поскольку диски DVD записываются с различными форматами изображения, воспроизводимое с них изображение может выглядеть по-разному в зависимости от программного обеспечения, типа телевизора и настроек формата телевизионного кадра.
- При использовании кабеля HDMI автоматически устанавливается широкоэкранный режим.

настройка системы

УСТАНОВКА РОДИТЕЛЬСКОГО КОНТРОЛЯ (ВОЗРАСТНОЙ КАТЕГОРИИ ЗРИТЕЛЯ)

Используйте эту функцию, чтобы предотвратить просмотр детьми DVD-дисков с фильмами <для взрослых> или со сценами насилия.

1. При остановленном воспроизведении нажмите кнопку **MENU** (Меню).
2. Нажмите кнопку курсора **▼** для перехода в меню **Setup**, а затем нажмите кнопку **ENTER** или **▶**.
3. Нажмите кнопку курсора **▼** для перехода к элементу **PARENTAL**, а затем нажмите кнопку **ENTER** или **▶**.
4. С помощью кнопок **▲, ▼** выберите нужную возрастную категорию зрителя, затем нажмите кнопку **ENTER** (Ввод).
 - Если для категории выбран Level 6 (Уровень 6), то диски, которым их издатель присвоил Уровень 7 и выше, воспроизводиться не будут.
 - Чем выше возрастная категория (уровень) диска, тем больше он содержит сцен насилия и сцен <для взрослых>.
5. Введите пароль, затем нажмите кнопку **ENTER** (Ввод).
 - По умолчанию в проигрывателе используется пароль "7890".
 - Когда настройка будет завершена, вы вернетесь к предыдущему меню.



- Для возврата на предыдущий уровень меню нажимайте кнопку **RETURN** (Возврат).
- Для выхода из меню настройки нажмите кнопку **EXIT**.

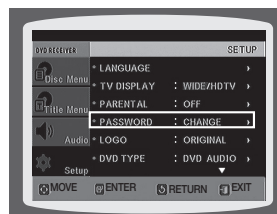


■ Эта функция работает только для тех DVD-дисков, на которых закодирована возрастная категория зрителя (рейтинг).

УСТАНОВКА ПАРОЛЯ

Вы можете установить пароль, чтобы уровень возрастной категории (рейтинг) мог устанавливать только знающий пароль пользователь.

1. При остановленном воспроизведении нажмите кнопку **MENU** (Меню).
2. Нажмите кнопку курсора **▼** для перехода в меню **Setup**, а затем нажмите кнопку **ENTER** или **▶**.
3. Нажмите кнопку курсора **▼** для перехода к элементу **PASSWORD**, а затем нажмите кнопку **ENTER** или **▶**.
4. Нажмите кнопку **ENTER** (Ввод).
5. Введите пароль, затем нажмите кнопку **ENTER** (Ввод).
 - Ведите старый пароль, затем новый пароль и подтвердите новый пароль.
 - На этом установка пароля будет завершена.



■ По умолчанию установлен пароль "7890".

Если вы забыли пароль для установки возрастной категории, сделайте следующее:

- Когда в проигрыватель не загружен диск, нажмите кнопку **STOP** (■) на основном блоке и удерживайте ее нажатой более 5 секунд. На дисплее появится сообщение "INITIAL" (Исходные настройки) и все настройки системы вернутся в исходное состояние.
- Нажмите кнопку **POWER**.

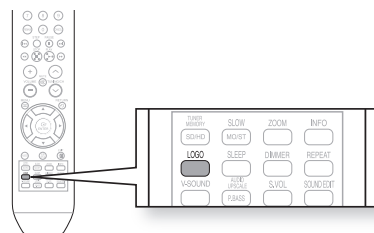
При установке в исходное состояние стираются все сделанные вами настройки. Не пользуйтесь этой функцией без необходимости.

УСТАНОВКА ФОНОВОГО РИСУНКА



Во время просмотра файлов JPEG, диска DVD вы можете выбрать понравившееся изображение и сохранить его в качестве фонового рисунка.

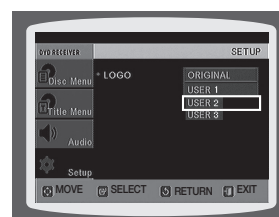
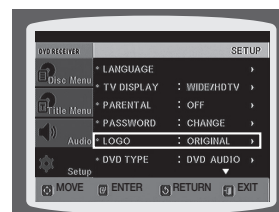
1. Когда во время воспроизведения на экране появится понравившееся вам изображение, нажмите кнопку **PAUSE**.
2. Нажмите кнопку **LOGO** (Логотип).
 - На экране появится сообщение **COPY LOGO DATA**
3. Система выключится, а затем включится вновь.
 - На экране будет показан выбранный фоновый рисунок.
 - Вы можете установить до 3 фоновых рисунков.



■ Эта функция не работает, когда выбран выход HDMI 720p, 1080i или 1080p.

ВЫБОР ОДНОГО ИЗ 3 УСТАНОВЛЕННЫХ ВАМИ ФОНОВЫХ РИСУНКОВ

1. При остановленном воспроизведении нажмите кнопку **MENU** (Меню).
2. Нажмите кнопку курсора **▼** для перехода в меню **Setup**, а затем нажмите кнопку **ENTER** или **▶**.
3. Нажмите кнопку курсора **▼** для перехода к элементу **LOGO**, а затем нажмите кнопку **ENTER** или **▶**.
4. С помощью кнопки **▲**, **▼** выберите пункт **USER** (Пользовательский) с номером, соответствующим желаемому рисунку, и нажмите кнопку **ENTER** (Ввод).
 - При этом будет выбран один из 3 фоновых рисунков.
5. Нажмите кнопку **EXIT** для выхода из меню настройки.
 - **ORIGINAL**: Выберите этот пункт, чтобы установить в качестве фонового рисунка логотип компании Samsung.
 - **USER**: Выберите этот пункт, чтобы установить в качестве фонового рисунка другое изображение.



- Для возврата на предыдущий уровень меню нажимайте кнопку **RETURN** (Возврат).
- Для выхода из меню настройки нажмите кнопку **EXIT**.

настройка системы

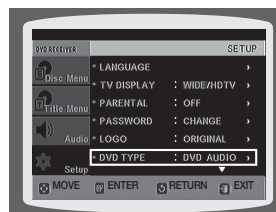
РЕЖИМ ВОСПРОИЗВЕДЕНИЯ

Некоторые диски DVD-Audio содержат файлы в формате DVD-Video и DVD-Audio.

Для воспроизведения части содержимого в формате DVD-Video на диске DVD-Audio установите для устройства режим DVD-Video.

1. Нажмите кнопку MENU, когда лоток для диска открыт.
2. Нажмите кнопку курсора ▼ для перехода в меню **Setup**, а затем нажмите кнопку **ENTER** или ►.
3. Нажмите кнопку курсора ▼ для перехода к элементу **DVD TYPE**, а затем нажмите кнопку **ENTER** или ►.
4. Нажмите кнопку курсора ▲, ▼ для перехода к элементу **DVD VIDEO**, а затем нажмите кнопку **ENTER**.
 - Снова выполните действия 1 ~ 4, если необходимо переключить устройство в режим воспроизведения DVD AUDIO.

- **DVD VIDEO**: устанавливается для воспроизведения содержимого DVD-video на диске DVD-audio.
- **DVD AUDIO**: устанавливается для воспроизведения DVD-audio по умолчанию.



- Для режима воспроизведения DVD по умолчанию устанавливается режим DVD-Audio.
- При отключении питания основного устройства автоматически включается режим DVD-Audio.

Регистрация DivX (R)

Для регистрации данного проигрывателя с целью просмотра фильмов по заказу по системе DivX (R) video on demand, воспользуйтесь кодом регистрации. Более подробную информацию смотрите на сайте www.divx.com/vod.

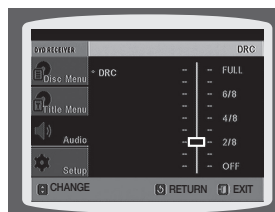
НАСТРОЙКА DRC (СЖАТИЯ ДИНАМИЧЕСКОГО ДИАПАЗОНА)

Эта функция балансирует диапазон между самыми громкими и самыми тихими звуками.

Она позволяет вам использовать преимущества звучания системы Dolby Digital при просмотре кинофильмов на небольшой громкости в ночные часы.

1. При остановленном воспроизведении нажмите кнопку **MENU** (Меню).
2. Нажмите кнопку курсора ▼ для перехода к элементу **Audio**, а затем нажмите кнопку **ENTER** или ►.
3. Нажмите кнопку курсора ▼ для перехода к элементу **DRC**, а затем нажмите кнопку **ENTER** или ►.
4. С помощью кнопок ▲, ▼ произведите регулировку сжатия динамического диапазона.
 - Нажатие кнопки ▲ увеличивает эффект сжатия, а нажатие кнопки ▼ уменьшает эффект.

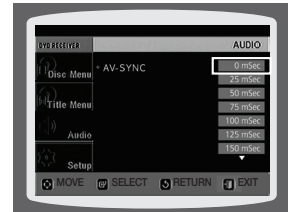
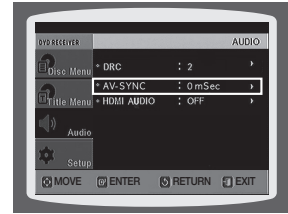
- Для возврата на предыдущий уровень меню нажимайте кнопку **RETURN** (Возврат).
- Для выхода из меню настройки нажмите кнопку **EXIT**.



АСТРОЙКА ФУНКЦИИ AV SYNC

Если система подсоединена к цифровому телевизору, видеосигнал может отставать по времени от аудио сигнала. Если это происходит, отрегулируйте задержку аудио сигнала, чтобы звук воспроизводился синхронно с изображением.

1. При остановленном воспроизведении нажмите кнопку **MENU** (Меню).
 2. Нажмите кнопку курсора **▼** для перехода к элементу **Audio**, а затем нажмите кнопку **ENTER** или **▶**.
 3. Нажмите кнопку курсора **▼** для перехода к элементу **AV-SYNC**, а затем нажмите кнопку **ENTER** или **▶**.
 4. Нажимайте кнопки **▲**, **▼** чтобы выбрать время задержки для функции **AV-SYNC**, затем нажмите кнопку **ENTER** (Ввод).
 - Вы можете установить задержку аудио сигнала в пределах между 0 мс и 300 мс. Установите задержку, обеспечивающую оптимальную синхронность изображения и звука.
- Для возврата на предыдущий уровень меню нажимайте кнопку **RETURN** (Возврат).
- Для выхода из меню настройки нажмите кнопку **EXIT**.



НАСТРОЙКА HDMI-АУДИО

Вы можете включить или выключить передачу аудиосигнала по HDMI-кабелю.

1. При остановленном воспроизведении нажмите кнопку **MENU** (Меню).
 2. Нажмите кнопку курсора **▼** для перехода к элементу **Audio**, а затем нажмите кнопку **ENTER** или **▶**.
 3. Нажмите кнопку курсора **▼** для перехода к элементу **HDMI AUDIO**, а затем нажмите кнопку **ENTER** или **▶**.
 4. С помощью кнопок **▲**, **▼** выберите **ON** (вкл) или **OFF** (выкл), затем нажмите кнопку **ENTER**.
 - **ON**: по HDMI-кабелю будут передаваться видео- и аудиосигналы, причем звук будет воспроизводиться только громкоговорителями телевизора.
 - **OFF**: видеосигнал будет передаваться только по HDMI-кабелю, а звук будет воспроизводиться только громкоговорителями домашнего кинотеатра.
- Для возврата на предыдущий уровень меню нажимайте кнопку **RETURN** (Возврат).
- Для выхода из меню настройки нажмите кнопку **EXIT**.

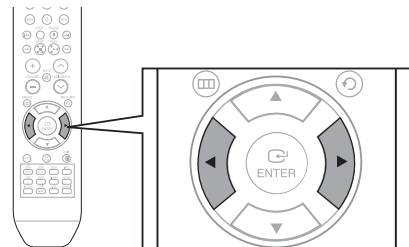


- Настройка по умолчанию: HDMI AUDIO OFF.
- Для громкоговорителей телевизора звуковой сигнал HDMI AUDIO автоматически преобразуется в двухканальный формат.

НАСТРОЙКА КАЧЕСТВА ЗВУЧАНИЯ

Ручная регулировка уровня громкости и баланса громкоговорителей с помощью кнопки SOUND EDIT.

Нажмите кнопку **SOUND EDIT** (Настройка звучания), затем нажимайте кнопки **◀**, **▶**.



Регулировка баланса фронтальных/ тыловых громкоговорителей

- Вы можете установить значения между 00 и -06 или OFF (Выкл.).
- По мере приближения к значению -06 громкость уменьшается.

Регулировка уровня сигнала на центральный громкоговоритель, тыловые громкоговорители и сабвуфер

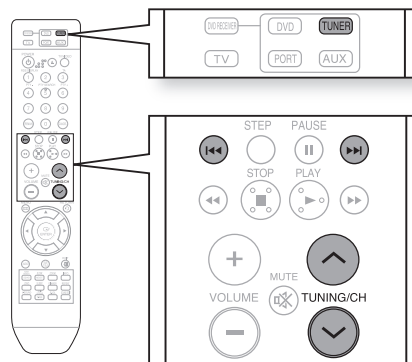
- Уровень может быть ступенчато отрегулирован в пределах между +06 дБ и -06 дБ.
- По мере приближения к значению +06 дБ громкость увеличивается, а по мере приближения к значению -06 дБ она уменьшается.

радиоприемник

ПРОСЛУШИВАНИЕ ПЕРЕДАЧ РАДИОСТАНЦИЙ

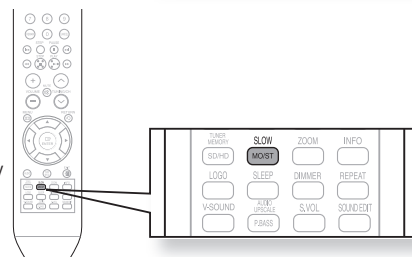
Пульт дистанционного управления

1. Нажмите кнопку **TUNER** (Тюнер), чтобы выбрать диапазон FM.
2. Настройтесь на нужную станцию.
 - **Автоматическая настройка 1:** При нажатии кнопок **◀▶** выбирается предустановленная станция.
 - **Автоматическая настройка 2:** Нажмите и удерживайте кнопку **▲, ▼** (Настройка/Канал) для автоматического поиска станций в эфире.
 - **Ручная настройка:** Коротко нажимайте кнопку **▲, ▼** для ступенчатой настройки частоты вверх или вниз по диапазону.



Основной блок

1. Нажимайте кнопку **FUNCTION** (Функция) для выбора диапазона FM.
2. Выберите вещающую радиостанцию.
 - **Автоматическая настройка 1:** Нажимайте кнопку **STOP** (■) чтобы выбрать режим **PRESET** (Предустановленные станции), затем нажимайте кнопку **◀▶** для выбора предустановленной станции.
 - **Автоматическая настройка 2:** Нажимайте кнопку **STOP** (■) чтобы выбрать режим **MANUAL** (Ручная настройка), затем нажмите и удерживайте кнопку **◀▶** для автоматического поиска станций в эфире.
 - **Ручная настройка:** Нажимайте кнопку **STOP** (■) чтобы выбрать режим **MANUAL** (Ручная настройка), затем одновременно нажимайте кнопку **◀▶** для настройки частоты вверх. или вниз по диапазону.



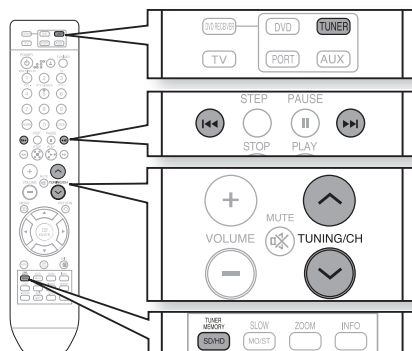
Нажмите кнопку **MO/ST** (Моно/Сtereo) для выбора прослушивания в монофоническом или стереофоническом режиме.

- При нажатиях кнопки **MO/ST** поочередно выбирается режим **STEREO** или **МОНО**.
- В зонах с плохим качеством приема выбирайте режим **МОНО** для обеспечения более чистого приема и снижения уровня помех

ПРЕДВАРИТЕЛЬНАЯ НАСТРОЙКА НА РАДИОСТАНЦИИ

Пример : настройка на FM-станцию с частотой 89,10 МГц и занесение настройки в память системы.

1. Нажмите кнопку **TUNER** (Тюнер) для выбора диапазона FM.
2. Нажимайте кнопки **▲, ▼** (Настройка/Канал), чтобы выбрать частоту **89.10**.
3. Нажмите кнопку **TUNER MEMORY** (Память тюнера).
4. Нажимайте кнопки **◀▶** для выбора номера предустановки.
 - Вы можете выбрать номер от 1 до 15.
5. вновь нажмите кнопку **TUNER MEMORY** для занесения настройки в память.
6. Для занесения в память настройки на другую станцию, повторите Шаги со 2 по 5.
 - Чтобы настроиться на предустановленную станцию, нажимайте кнопки **◀▶** на пульте дистанционного управления, чтобы выбрать канал.

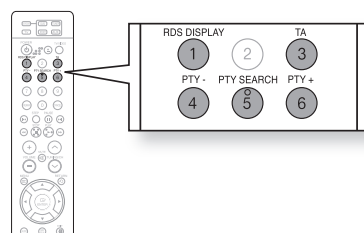


■ Данное изделие не принимает радиостанции AM-диапазона.

О ВЕЩАНИИ С ИСПОЛЬЗОВАНИЕМ СИСТЕМЫ RDS

Использование системы RDS (система радиопередачи данных) при приеме радиостанций в диапазоне FM

Система RDS позволяет вещающим в диапазоне FM радиостанциям наряду с обычным сигналом передавать дополнительный сигнал. Например, радиостанция передает свое название, а также тип передаваемой программы, например, спортивный репортаж, музыка, и т.п.



Если приемник настроен на радиостанцию, передающую информацию RDS, на дисплее загорается индикатор RDS.

Описание функции RDS

- PTY (Индикация типа программы): Показывает на дисплее тип передаваемой в данный момент программы.
- PS NAME (Название станции): Показывает название передающей радиостанции, состоящее максимум из 8 символов.
- RT (Радио текст): Показывает передаваемый радиостанцией текст, состоящий максимум из 64 символов (если он передается).
- CT (Текущее время): Декодирует передаваемые на частоте FM сигналы точного времени.
- TA (Сообщение о ситуации на дорогах): Мигание этого символа означает, что в данный момент передается сообщение о ситуации на дорогах.

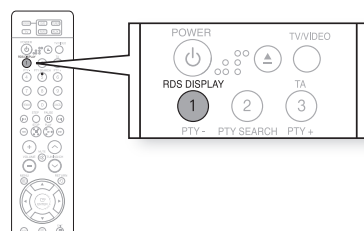


- Если радиостанция не передает сигнал RDS надлежащим образом или если мощность сигнала RDS низкая, функция RDS может работать неверно.
- Информация PTY, RT или CT отображается не всегда, т.к. не все радиостанции передают сигналы этих служб.

Чтобы вывести на дисплей сигналы RDS

Передаваемые станцией сигналы RDS вы можете увидеть на дисплее.

При прослушивании станции в диапазоне FM, нажмите кнопку Показ RDS.



- При последовательных нажатиях кнопки информация RDS меняется следующим образом: PS NAME ; RT ; CT ; Frequency

- PS (Название станции): В процессе поиска на дисплее появляется сообщение <PS>, а затем название передающей станции. Если станция не посылает такой информации, появляется сообщение <NO PS>.
- RT (Радио текст): В процессе поиска на дисплее появляется сообщение <RT>, а затем появляются текстовые сообщения, передаваемые станцией. Если станция не посылает такого сигнала, появляется сообщение <NO RT>.
- Frequency (Частота): Частота вещания станции (информация RDS не передается)

Символы, появляющиеся на дисплее

При отображении на дисплее сигналов PS или RT используются следующие символы.

- На дисплее не различаются буквы в верхнем и в нижнем регистре, все сообщения выводятся с помощью букв верхнего регистра (заглавных).
- Дисплей не может показывать надстрочные знаки над буквами; например, буквой <A> может обозначаться целый ряд похожих букв: Å, Â, Ã, Ä, Å или Ä.

радиоприемник

PTY (индикация типа программы) и функция PTY-SEARCH (поиск нужного типа программы)

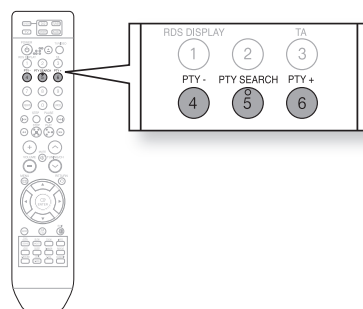
Одно из преимуществ службы RDS состоит в том, что вы можете найти определенный тип программы, передаваемый предварительно настроенными радиостанциями, задав код PTY.

Поиск программы нужного типа с помощью кодов PTY

Прежде, чем начать, помните...

- Поиск нужного типа программ применим только к станциям, настройка на которые занесена в память системы.
- Чтобы в любой момент остановить поиск, нажмите кнопку PTY SEARCH.
- Время на выполнение приведенных ниже шагов ограничено. Если поиск был отменен до завершения, начните заново с шага 1.
- Нажимая кнопки на пульте дистанционного управления, убедитесь, что вы выбрали прослушивание передач в диапазоне FM с помощью кнопки на пульте дистанционного управления.

1. Во время прослушивания передачи в диапазоне FM нажмите кнопку **PTY SEARCH**.
2. Нажимайте кнопку **PTY-** или **PTY+** (поиск нужного типа программ вверх или вниз), пока на дисплее не появится код нужного типа программы.
 - На дисплей выводятся коды типа программ, перечисленные в таблице справа.
3. Пока дисплей еще показывает код типа программы, выбранный в предыдущем шаге, вновь нажмите кнопку **PTY SEARCH**.
 - Система ищет среди передач 15 станций, настройка на которые занесена в ее память, передачу нужного типа, найдя такую передачу, она останавливается и настраивается на станцию.



Сообщение на дисплее	Тип программы
NEWS	Новости, включая комментарии и репортажи
AFFAIRS	Отдельные вопросы, включая происшествия, документальные передачи, дискуссии и анализ
INFO	Информационные передачи, включая информацию с биржи, статистику и прогнозы, потребительскую информацию, медицинскую информацию, и т.д.
SPORT	Спорт
EDUCATE	Образование
DRAMA	Радио спектакли, радио сериалы, и т.д.
CULTURE	Национальная и международная культура, включая проблемы религии, социальные науки, языкознание, театр, и т.д.
SCIENCE	Естественные науки и технологии
VARIED	Разговорные программы, развлекательные программы (викторины, игры), интервью, комедийные и сатирические постановки, и т.д.
POP M	Поп-музыка
ROCK M	Рок-музыка
M.O.R.M	Современная легкая музыка

Сообщение на дисплее	Тип программы
LIGHT M	Популярная классическая музыка. Классическая музыка, инструментальная или хоровая музыка.
CLASSICS	Серьезная классическая музыка. Оркестровая и симфоническая музыка, камерная и оперная музыка.
OTHER M	Другая музыка. Джаз, ритм-энд-блюз, кантри.
WEATHER	Погода
FINANCE	Финансовая информация
CHILDREN	Программы для детей
SOCIAL A	Программы, посвященные социальным вопросам
RELIGION	Религиозные программы
PHONE IN	Программы, где радиослушатели звонят в студию
TRAVEL	Путешествия
LEISURE	Развлекательные программы
JAZZ	Джазовая музыка
COUNTRY	Музыка кантри
NATION M	Музыка народов мира
OLDIES	Музыка прошлых лет
FOLK M	Народная музыка
DOCUMENT	Документальные программы

Дополнительные возможности

ТАЙМЕР СОН

Вы можете установить время до автоматического выключения системы.

Нажмите кнопку **SLEEP** (Сон).

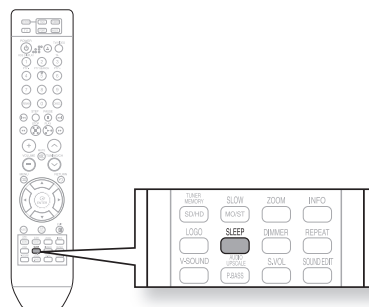
- На дисплее появится сообщение **SLEEP** (Сон).
При последовательных нажатиях кнопки установленное время меняется следующим образом :

→10 → 20 → 30 → 60 → 90 → 120 → 150 → OFF →

Для проверки установленного времени нажмите кнопку **SLEEP**.

- На дисплее появится время, оставшееся до автоматического выключения системы.
- Если вы нажмете кнопку опять, заданное время изменяется, начиная с последнего заданного времени.

Для отмены действия таймера <Сон> нажимайте кнопку **SLEEP**, пока на дисплее не появится сообщение **OFF** (Выкл.).

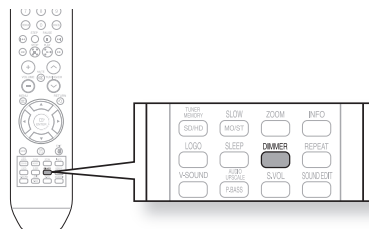


РЕГУЛИРОВКА ЯРКОСТИ ДИСПЛЕЯ

Вы можете отрегулировать яркость дисплея на основном блоке так, чтобы его свечение не мешало вам смотреть кинофильм.

Нажмите кнопку **DIMMER** (Регулировка яркости дисплея).

- Каждый раз при нажатии кнопки будет изменяться яркость переднего дисплея.

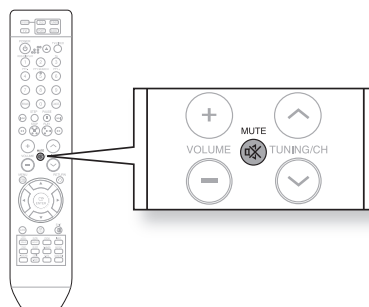


ВРЕМЕННОЕ ОТКЛЮЧЕНИЕ ЗВУКА

Эта функция полезна, если вам нужно ответить на звонок в дверь или на телефонный звонок.

Нажмите кнопку **MUTE** (Временное отключение звука).

- На дисплее начнет мигать сообщение **MUTE**.
- Чтобы включить звук, снова нажмите эту кнопку.



ДОПОЛНИТЕЛЬНЫЕ ВОЗМОЖНОСТИ

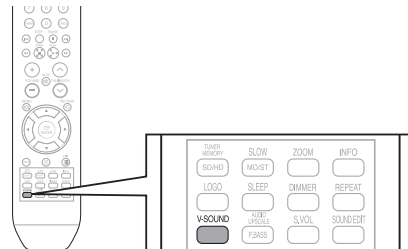
V-SOUND (ВИРТУАЛЬНЫЙ ЗВУК)

Эта функция позволяет воспроизводить виртуальный объемный звук с помощью 2.1 громкоговорителей.

Нажмите кнопку **V-SOUND**.

- При каждом нажатии кнопки режимы изменяются в следующем порядке:

V-SO ON → **V-SO OFF**



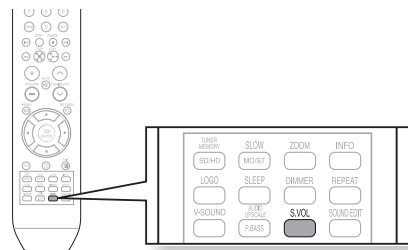
S.VOL (ИНТЕЛЛЕКТУАЛЬНАЯ ГРОМККОСТЬ)

Эта функция выполняет регулировку и стабилизацию уровня громкости при ее резких изменениях во время переключения каналов или смены сцен.

Нажмите кнопку **S.VOL**.

- При каждом нажатии кнопки режимы изменяются в следующем порядке:

SVOL ON → **SVOL OFF**



P.BASS/AUDIO UPSCALING

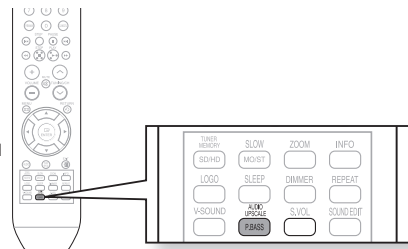
P.BASS

Функция P.BASS усиливает низкочастотные составляющие для получения более мощного звучания.

Нажмите кнопку **P.BASS/AUDIO UPSCALING** и выберите режим P.BASS.

- При каждом нажатии кнопки режимы изменяются в следующем порядке:

PBAS ON → **UPSC ON** → **OFF**



AUDIO UPSCALING

Эта функция также позволяет улучшить звучание (например, музыки в формате mp3).

Можно повысить качество звучания файлов MP3 (24 кГц, 8 бит) до уровня качества компакт-дисков (44,1 кГц, 16 бит).

Нажмите кнопку **P.BASS/AUDIO UPSCALE** и выберите режим **AUDIO UPSCALE**.

- При каждом нажатии кнопки режимы изменяются в следующем порядке:

PBAS ON → **UPSC ON** → **OFF**



- Функция P.BASS доступна только с 2-канальным источником LPCM, например для файлов mp3, Divx, cd и wma. Нажмите кнопку P.BASS, и на экране появится надпись "POWER BASS ON".

ОСНОВНЫЕ НЕИСПРАВНОСТИ И ИХ УСТРАНЕНИЕ

Если ваша система не работает должным образом, обратитесь к приведенной ниже таблице. Если возникшая у вас проблема не указана в таблице или если приведенные в таблице инструкции не помогли, выключите систему, отсоедините ее сетевой шнур от розетки и обратитесь к ближайшему авторизованному дилеру или в сервисный центр компании Samsung Electronics.

Проблема	Проверка/устранение проблемы
Не удается извлечь диск.	<ul style="list-style-type: none"> • Надежно ли вставлена вилка сетевого шнура в розетку? • Выключите систему, а затем вновь включите ее.
Воспроизведение не начинается.	<ul style="list-style-type: none"> • Проверьте номер региона диска DVD. Диски DVD, приобретенные за границей, могут не воспроизводиться. • Диски CD-ROM и DVD-ROM нельзя воспроизводить на данном проигрывателе DVD. • Убедитесь в том, что установлен правильный уровень оценки.
Воспроизведение не начинается сразу же после того, как вы нажали кнопку Воспроизведение/ Пауза.	<ul style="list-style-type: none"> • Проверьте, нет ли на диске царапин и не деформирован ли он. • Протрите диск, чтобы удалить с него загрязнения.
Звук не воспроизводится.	<ul style="list-style-type: none"> • Звук не слышен в режимах ускоренного, замедленного и покадрового воспроизведения. • Правильно ли подсоединены громкоговорители? Правильно ли выполнена настройка конфигурации громкоговорителей вашей акустической системы? • Нет ли на диске серьезных повреждений?
Пульт дистанционного управления не работает.	<ul style="list-style-type: none"> • Пользуетесь ли вы пультом дистанционного управления на допустимом расстоянии от системы и под допустимым углом к ней? • Не разрядились ли батареи в пульте дистанционного управления? • Правильно ли вы выбрали для пульта дистанционного управления режим управления устройством (TV/DVD) (телевизором или DVD-ресивером)
<ul style="list-style-type: none"> • Диск вращается, но изображение не появляется. • На изображении видны помехи и оно имеет плохое качество. 	<ul style="list-style-type: none"> • Включен ли ваш телевизор? • Правильно ли подсоединены кабели для видеосигнала? • Нет ли на диске грязи и не поврежден ли он? • Может оказаться невозможно воспроизвести некоторые диски из-за плохого качества их изготовления.
Функции выбора языка звукового сопровождения или субтитров не работают.	<ul style="list-style-type: none"> • Нельзя настроить язык и субтитры, если на диске нет функции настроек языка и субтитров.
Меню диска не появляется на экране при нажатии кнопки Menu (Меню).	Имеется ли меню на этом диске?
Невозможно изменить формат кадра воспроизводимого изображения.	Вы можете просматривать DVD-диски, на которых изображение записано с форматом кадра 16:9, в режимах 16:9 WIDE, 4:3 LETTER BOX или 4:3 PAN-SCAN, но диски, на которых изображение записано с форматом кадра 4:3, могут просматриваться только с форматом кадра 4:3. Посмотрите информацию о диске на его коробке, и затем выберите подходящий формат кадра.

ОСНОВНЫЕ НЕИСПРАВНОСТИ И ИХ УСТРАНЕНИЕ

Проблема	Проверка/устранение проблемы
<ul style="list-style-type: none">• Основной блок не работает (Пример: он выключается или слышен странный шум.)• Система домашнего кинотеатра работает неправильно.	<ul style="list-style-type: none">• Выключите питание и нажмите кнопку STOP (■) на основном устройстве не менее чем на 5 секунд (функция сброса). <p>При установке в исходное состояние стираются все сделанные вами настройки. Не пользуйтесь этой функцией без необходимости.</p>
Вы забыли пароль для установки возрастной категории.	<ul style="list-style-type: none">• Пока на дисплее основного блока отображается сообщение "NO DISC" (Нет диска), удерживайте нажатой более 5 сек кнопку STOP (■) основного блока. На дисплее появится надпись "INITIAL" (Инициализация), и все настройки вернутся к значениям по умолчанию.• Нажмите кнопку ПИТАНИЕ. <p>При установке в исходное состояние стираются все сделанные вами настройки. Не пользуйтесь этой функцией без необходимости.</p>
Вы не можете принимать радиопередечи.	<ul style="list-style-type: none">• Правильно ли подсоединена антенна?• Если принимаемый комнатной антенной сигнал слишком слабый, установите наружную FM-антенну в месте, где обеспечивается хороший прием.

перечень кодов языков

Введите соответствующий код для первоначальных настроек “Disc Audio”, “Disc Subtitle” и/или “Disc Menu” (см. стр. 42).

Code	Language	Code	Language	Code	Language	Code	Language
1027	Afar	1181	Frisian	1334	Latvian, Lettish	1506	Slovenian
1028	Abkhazian	1183	Irish	1345	Malagasy	1507	Samoan
1032	Afrikaans	1186	Scots Gaelic	1347	Maori	1508	Shona
1039	Amharic	1194	Galician	1349	Macedonian	1509	Somali
1044	Arabic	1196	Guarani	1350	Malayalam	1511	Albanian
1045	Assamese	1203	Gujarati	1352	Mongolian	1512	Serbian
1051	Aymara	1209	Hausa	1353	Moldavian	1513	Siswati
1052	Azerbaijani	1217	Hindi	1356	Marathi	1514	Sesotho
1053	Bashkir	1226	Croatian	1357	Malay	1515	Sundanese
1057	Byelorussian	1229	Hungarian	1358	Maltese	1516	Swedish
1059	Bulgarian	1233	Armenian	1363	Burmese	1517	Swahili
1060	Bihari	1235	Interlingua	1365	Nauru	1521	Tamil
1069	Bislama	1239	Interlingue	1369	Nepali	1525	Tegulu
1066	Bengali; Bangla	1245	Inupiak	1376	Dutch	1527	Tajik
1067	Tibetan	1248	Indonesian	1379	Norwegian	1528	Thai
1070	Breton	1253	Icelandic	1393	Occitan	1529	Tigrinya
1079	Catalan	1254	Italian	1403	(Afan) Oromo	1531	Turkmen
1093	Corsican	1257	Hebrew	1408	Oriya	1532	Tagalog
1097	Czech	1261	Japanese	1417	Punjabi	1534	Setswana
1103	Welsh	1269	Yiddish	1428	Polish	1535	Tonga
1105	Danish	1283	Javanese	1435	Pashto, Pushto	1538	Turkish
1109	German	1287	Georgian	1436	Portuguese	1539	Tsonga
1130	Bhutani	1297	Kazakh	1463	Quechua	1540	Tatar
1142	Greek	1298	Greenlandic	1481	Rhaeto-Romance	1543	Twi
1144	English	1299	Cambodian	1482	Kirundi	1557	Ukrainian
1145	Esperanto	1300	Kannada	1483	Romanian	1564	Urdu
1149	Spanish	1301	Korean	1489	Russian	1572	Uzbek
1150	Estonian	1305	Kashmiri	1491	Kinyarwanda	1581	Vietnamese
1151	Basque	1307	Kurdish	1495	Sanskrit	1587	Volapuk
1157	Persian	1311	Kirghiz	1498	Sindhi	1613	Wolof
1165	Finnish	1313	Latin	1501	Sangro	1632	Xhosa
1166	Fiji	1326	Lingala	1502	Serbo-Croatian	1665	Yoruba
1171	Faeroese	1327	Laothian	1503	Singhalese	1684	Chinese
1174	French	1332	Lithuanian	1505	Slovak	1697	Zulu

Семейство устройств, для которых поддерживается функция USB-хост

ЦИФРОВЫЕ ФОТОКАМЕРЫ

Изделие	Компания	Тип	Изделие	Компания	Тип
Finepix-A340	Fuji	Digital Camera	U300	Olympus	Digital Camera
Finepix-F810	Fuji	Digital Camera	X-350	Olympus	Digital Camera
Finepix-F610	Fuji	Digital Camera	C-760	Olympus	Digital Camera
Finepix-f450	Fuji	Digital Camera	C-5060	Olympus	Digital Camera
Finepix S7000	Fuji	Digital Camera	X1	Olympus	Digital Camera
Finepix A310	Fuji	Digital Camera	U-mini	Olympus	Digital Camera
KD-310Z	Konica	Digital Camera	Lumix-FZ20	Panasonic	Digital Camera
Finecam SL300R	Kyocera	Digital Camera	DMC-FX7GD	Panasonic	Digital Camera
Finecam SL400R	Kyocera	Digital Camera	Lumix LC33	Panasonic	Digital Camera
Finecam S5R	Kyocera	Digital Camera	LUMIX DMC-F1	Panasonic	Digital Camera
Finecam Xt	Kyocera	Digital Camera	Optio-S40	Pentax	Digital Camera
Dimage-Z1	Minolta	Digital Camera	Optio-S50	Pentax	Digital Camera
Dimage Z1	Minolta	Digital Camera	Optio 33LF	Pentax	Digital Camera
Dimage X21	Minolta	Digital Camera	Optio MX	Pentax	Digital Camera
Coolpix4200	Nikon	Digital Camera	Digimax-420	Samsung	Digital Camera
Coolpix4300	Nikon	Digital Camera	Digimax-400	Samsung	Digital Camera
Coolpix 2200	Nikon	Digital Camera	Sora PDR-T30	Toshiba	Digital Camera
Coolpix 3500	Nikon	Digital Camera	Coolpix 5900	Nikon	Digital Camera
Coolpix 3700	Nikon	Digital Camera	Coolpix S1	Nikon	Digital Camera
Coolpix 4100	Nikon	Digital Camera	Coolpix 7600	Nikon	Digital Camera
Coolpix 5200	Nikon	Digital Camera	DMC-FX7	Panasonic	Digital Camera
Stylus 410 digital	Olympus	Digital Camera	Dimage Xt	Minolta	Digital Camera
300-digital	Olympus	Digital Camera	AZ-1	Olympus	Digital Camera
300-digital	Olympus	Digital Camera			

НАКОПИТЕЛИ USB НА ФЛЭШ-ПАМЯТИ

Изделие	Компания	Тип	Изделие	Компания	Тип
Cruzer Micro	Sandisk	USB 2.0 USB Flash Drive 128M	XTICK	LG	USB 2.0 128M
Cruzer Mini	Sandisk	USB 2.0 128M	Micro Mini	Iomega	USB 2.0 128M
Cruzer Mini	Sandisk	USB 2.0 256M	iFlash	Imation	USB 2.0 64M
SONY Micro Vault	Sony	USB 2.0 64MB	LG	XTICK(M)	USB 2.0 64M
FLEX DRIVE	Serotech	USB 2.0 32MB	RIDATA	EZDrive	USB 2.0 64M
AnyDrive	A.L tech	USB 2.0 128MB			

MP3-ПЛЕЕРЫ

Изделие	Компания	Тип	Изделие	Компания	Тип
Creative MuVo NX128M	Creative	128 MB MP3 Player	YP-K3	Samsung	MP3 Player
Iriver H320	Iriver	20G HDD MP3 Player	YP-U3	Samsung	MP3 Player
YH-920	Samsung	20G HDD MP3 Player	YP-Z5F	Samsung	MP3 Player
YP-T7	Samsung	MP3 Player	iAUDIO U2	Cowon	MP3 Player
YP-MT6	Samsung	MP3 Player	iAUDIO G3	Cowon	MP3 Player
YP-T6	Samsung	MP3 Player	iAudio M3	Cowon	HDD MP3 Player
YP-T9	Samsung	MP3 Player	SI-M500L	Sharp	256MB MP3 Player
YP-ST5	Samsung	MP3 Player	H10	Iriver	MP3 Player
YP-T5	Samsung	MP3 Player	YP-T10	Samsung	MP3 Player
YP-K5	Samsung	MP3 Player	YP-P2	Samsung	MP3 Player

приложение

КАК ХРАНИТЬ ДИСКИ И ОБРАЩАТЬСЯ С НИМИ

Небольшие царапины на диске могут ухудшить качество звука и изображения или привести к сбоям при воспроизведении. Обращайтесь с дисками осторожно, чтобы не поцарапать их.

Как держать диск

Не прикасайтесь к поверхности диска, с которой производится считывание сигнала. Всегда держите диски за края, чтобы не оставлять отпечатки пальцев на блестящей поверхности. Не приклеивайте на диски бумагу или липкую ленту.

Хранение дисков

<p>Не храните диски там, где на них может попасть прямой солнечный свет.</p>	<p>Храните их в прохладном месте с хорошей вентиляцией.</p>	<p>Держите их в чистом защитном футляре. Храните в вертикальном положении.</p>
		



- Берегите диски от загрязнения.
- Не загружайте в лоток треснувшие диски или диски с глубокими царапинами.

Уход за дисками и их хранение

Если на диске имеются отпечатки пальцев или грязь, почистите диск слабым раствором мягкого моющего средства в воде и протрите мягкой сухой салфеткой.

- При чистке осторожно протирайте диск в направлении от центра диска к краям.



- Если теплый воздух вступает в контакт с холодными деталями внутри проигрывателя, может произойти конденсация влаги. Если влага окажется внутри проигрывателя, он, возможно, не будет работать надлежащим образом. Если это произойдет, выньте диск из лотка и оставьте проигрыватель включенным на 1-2 часа.

приложение

ТЕХНИЧЕСКИЕ ХАРАКТЕРИСТИКИ

Общие	Потребляемая мощность	Основной блок : 55 Вт Сабвуфер: 50 Вт		
	Масса	7,4 кг		
	Габаритные размеры	998.2 (Ш) x 180.3 (Г) x 142.2 (В) mm		
	Рабочая температура окружающей среды	+5°C~+35°C		
	Диапазон относительной влажности	10 % to 75 %		
Диск	DVD (Универсальный цифровой диск)	Скорость чтения: 3,49 ~ 4,06 м/с Приблизительное время воспроизведения (односторонний однослойный диск): 135 минут		
	CD: 12 см (КОМПАКТ-ДИСК)	Скорость чтения: 4,8 ~ 5,6 м/с. Макс. время воспроизведения: 74 минуты		
	CD: 8 см (КОМПАКТ-ДИСК)	Скорость чтения: 4,8 ~ 5,6 м/с. Макс. время воспроизведения: 20 минут		
Выходы видео	Композитный видеосигнал	1,0 В п-п (на нагрузке 75 Ом)		
	Компонентный видеосигнал	Y: 1,0 В п-п (на нагрузке 75 Ом)		
		Pr: 0,70 В п-п (на нагрузке 75 Ом) Pb: 0,70 В п-п (на нагрузке 75 Ом)		
	HDMI	Сопротивление: 85~115 Ω		
Видео/аудио	HDMI	1080p, 1080i, 720p, 576p/480p		
Усилитель	Выход переднего громкоговорителя	75 Вт X 2(3Ω)		
	Выход сабвуфера	150 Вт (3Ω)		
	Диапазон воспроизводимых частот	20 Hz~20 KHz		
	Соотношение сигнал/шум	70 дБ		
	Разделение каналов	55 дБ		
	Чувствительность входа	(AUX)600 мВ		
Сопротивление	Акустическая система	2.1-канальная акустическая система		
		Передние	Сабвуфер	
	Сопротивление	3 Ω	3 Ω	
	Диапазон воспроизводимых частот	140 Гц~20 КГц	35 Гц~160 Гц	
	Выходной уровень звукового давления	86 дБ	86 дБ	
	Номинальная входная мощность	75 Вт	150 Вт	
	Максимальная входная мощность	150 Вт	300 Вт	
Subwoofer	Масса	8,9 кг		
	Размеры	255(Ш) x 322(В) x 412(Г) мм		

*: Номинальные технические характеристики

- Samsung Electronics Co., Ltd сохраняет за собой право изменять технические характеристики без предварительного уведомления.
- Масса и габаритные размеры являются приблизительными.

Contact SAMSUNG WORLD WIDE (Как связаться с представительствами корпорации SAMSUNG в разных странах)

Если у вас возникли вопросы и соображения, касающиеся изделий корпорации Samsung, свяжитесь со службой поддержки SAMSUNG.

Регион	Страна	Служба поддержки ☎	Веб-сайт
North America	CANADA	1-800-SAMSUNG(726-7864)	www.samsung.com/ca
	MEXICO	01-800-SAMSUNG(726-7864)	www.samsung.com
	U.S.A	1-800-SAMSUNG(726-7864)	www.samsung.com
Latin America	ARGENTINE	0800-333-3733	www.samsung.com/ar
	BRAZIL	0800-124-421 , 4004-0000	www.samsung.com
	CHILE	800-SAMSUNG(726-7864)	www.samsung.com/cl
	NICARAGUA	00-1800-5077267	
	HONDURAS	800-7919267	
	COSTA RICA	0-800-507-7267	www.samsung.com/latin
	ECUADOR	1-800-10-7267	www.samsung.com/latin
	EL SALVADOR	800-6225	www.samsung.com/latin
	GUATEMALA	1-800-299-0013	www.samsung.com/latin
	JAMAICA	1-800-234-7267	www.samsung.com/latin
	PANAMA	800-7267	www.samsung.com/latin
	PUERTO RICO	1-800-682-3180	www.samsung.com/latin
	REP. DOMINICA	1-800-751-2676	www.samsung.com/latin
	TRINIDAD & TOBAGO	1-800-SAMSUNG(726-7864)	www.samsung.com/latin
VENEZUELA	0-800-100-5303	www.samsung.com/latin	
COLOMBIA	01-8000112112	www.samsung.com.co	
Europe	BELGIUM	0032 (0)2 201 24 18	www.samsung.com/be
	CZECH REPUBLIC	844 000 844 Distributor pro Českou republiku: Samsung Zrt., česká organizační složka Vyskočilova 4, 14000 Praha 4	www.samsung.com/cz
	DENMARK	70 70 19 70	www.samsung.com/dk
	FINLAND	030-6227 515	www.samsung.com/fi
	FRANCE	3260 SAMSUNG (€ 0,15/Min), 08 25 08 65 65 (€ 0,15/Min)	www.samsung.com
	GERMANY	01805 - SAMSUNG(726-7864) (€ 0,14/Min)	www.samsung.com
	HUNGARY	06-80-SAMSUNG(726-7864)	www.samsung.com
	ITALIA	800-SAMSUNG(726-7864)	www.samsung.com
	LUXEMBURG	0035 (0)2 261 03 710	www.samsung.com/be
	NETHERLANDS	0900-SAMSUNG(726-7864) (€ 0,10/Min)	www.samsung.com/nl
	NORWAY	815-56 480	www.samsung.com/no
	POLAND	0 801 801 881 , 022-607-93-33	www.samsung.com/pl
	PORTUGAL	80820-SAMSUNG(726-7864)	www.samsung.com/pt
	SLOVAKIA	0800-SAMSUNG(726-7864)	www.samsung.com/sk
	SPAIN	902 10 11 30	www.samsung.com
	SWEDEN	0771-400 200	www.samsung.com/se
	U.K	0845 SAMSUNG (7267864)	www.samsung.com
	EIRE	0818 717 100	www.samsung.com/ie
	AUSTRIA	0800-SAMSUNG(726-7864)	www.samsung.com/at
	SWITZERLAND	0800-SAMSUNG(726-7864)	www.samsung.com/ch
CIS	RUSSIA	8-800-555-55-55	www.samsung.com
	KAZAHSTAN	8-10-800-500-55-500	www.samsung.kz
	UZBEKISTAN	8-10-800-500-55-500	www.samsung.uz
	KYRGYZSTAN	00-800-500-55-500	
	TADJIKISTAN	8-10-800-500-55-500	
	UKRAINE	8-800-502-0000	www.samsung.com
	LITHUANIA	8-800-77777	www.samsung.lt
	LATVIA	800-7267	www.samsung.com/lv
	ESTONIA	800-7267	www.samsung.ee
	Asia Pacific	AUSTRALIA	1300 362 603
NEW ZEALAND		0800SAMSUNG(726-7864)	www.samsung.com/nz
CHINA		800-810-5858 , 010-6475 1880	www.samsung.com
HONG KONG		3698-4698	www.samsung.com/hk
INDIA		3030 8282 , 1800 110011	www.samsung.com
INDONESIA		0800-112-8888	www.samsung.com
JAPAN		0120-327-527	www.samsung.com/jp
MALAYSIA		1800-88-9999	www.samsung.com/my
PHILIPPINES		1800-10-SAMSUNG(726-7864)	www.samsung.com/ph
SINGAPORE		1800-SAMSUNG(726-7864)	www.samsung.com
THAILAND		1800-29-3232 , 02-689-3232	www.samsung.com
TAIWAN		0800-329-999	www.samsung.com/tw
VIETNAM		1 800 588 889	www.samsung.com
Middle East & Africa	TURKEY	444 77 11	www.samsung.com
	SOUTH AFRICA	0860-SAMSUNG(726-7864)	www.samsung.com
	U.A.E	800-SAMSUNG (726-7864), 8000-4726	www.samsung.com



**Подлежит использованию по назначению
в нормальных условиях
Срок службы: 7 лет**

**Если у вас есть предложения или вопросы, касающиеся изделий
корпорации Samsung, свяжитесь с
информационным центром Samsung.**

**8-800-200-0400
www.samsung.ru**

АН68-02062R