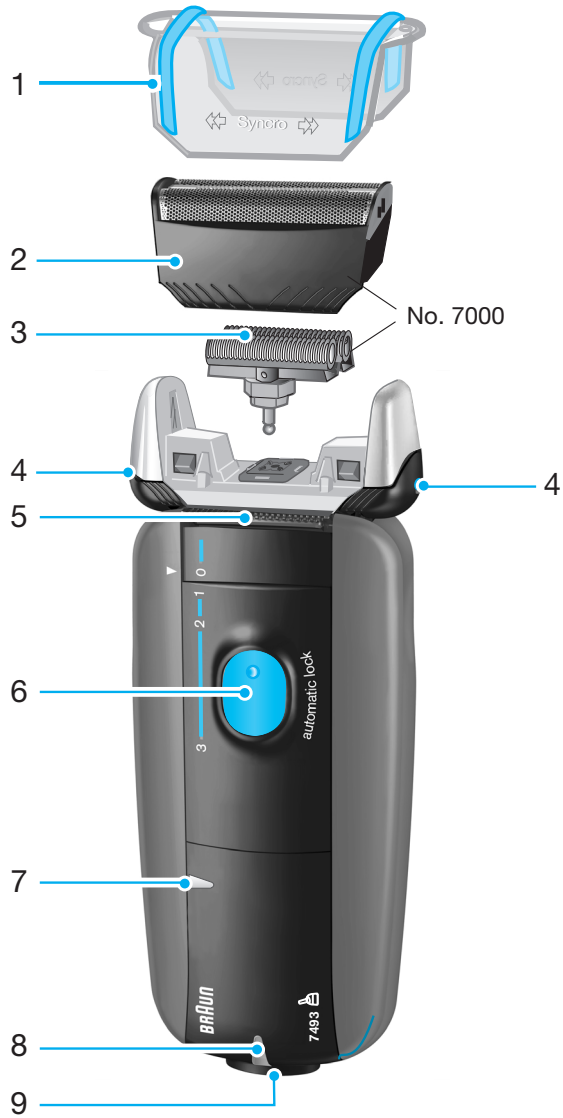
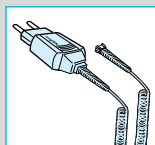


Syncro 7493



Русский



Наши изделия спроектированы и изготовлены в соответствии с самыми высокими стандартами качества, функциональности и дизайна. Мы надеемся, что Вы будете вполне удовлетворены Вашей новой бритвой Braun.

Предупреждение

Бритва снабжена адаптером низкого напряжения, который ни в коем случае не следует менять и разбирать, так как Вы можете получить удар током.

Описание

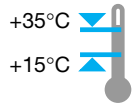
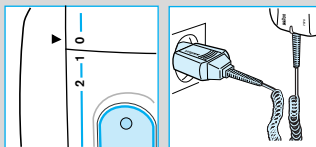
- | | |
|------------------------------------|---|
| 1 Защитная крышка бритвенной сетки | 6 Переключатель |
| 2 Бритвенная сетка | 7 Индикатор зарядки аккумуляторов (зеленый) |
| 3 Режущий блок | 8 Индикаторная лампочка |
| 4 Кнопка снятия бритвенной сетки | 9 Гнездо электрошнура |
| 5 Триммер для длинных волос | |

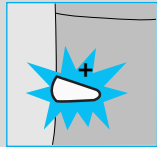
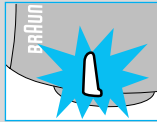
Технические характеристики:

- Мощность: 7 В
- Номинальное напряжение в сети: 100-240 В ~
- Частота напряжения: 50 или 60 Гц (Автоматическая настройка на напряжение и частоту)
- Напряжение на входе бритвы: 12 В

Зарядка аккумуляторов

- Первичная зарядка: Поставьте переключатель бритвы в положение "0" и подключите ее к сети, используя комплект электрошнура. Произведите зарядку в течение не менее 4 часов до полной зарядки бритвы (возможен нагрев вилки).
- После полной зарядки используйте бритву без электрошнура до полной разрядки. Затем полностью зарядите бритву снова (зарядка займет около 1 часа).
- Продолжительность бритья при полной зарядке бритвы - до 50 минут в зависимости от индивидуальных особенностей щетины. Зарядка аккумуляторов в объеме фактической емкости достигается только после нескольких циклов зарядки-разрядки.
- Подзарядку лучше всего производить при температуре воздуха 15 °С - 35 °С.





Индикаторная лампочка

- * Загорание индикаторной лампочки указывает на подключение бритвы к сети.
- Зеленая лампочка-индикатор показывает, что бритва заряжается. Когда аккумуляторная батарея полностью заряжена, лампочка подзарядки мигает и гаснет. Если позже Вы видите, что эта лампочка опять загорается, это означает, что бритва заряжается для поддержания состояния полной подзарядки.

Процесс бритья

Положения переключателей рабочих режимов

0 = «off» (выкл.) с фиксацией. Для включения нажмите на переключатель и передвиньте его вверх:

- 1 = Бритье с плавающей бреющей головкой
Плавающая бреющая головка автоматически повторяет контуры Вашего лица
- 2 = Бритье с зафиксированной плавающей бреющей головкой, для бритья труднодоступных участков, например, под носом
- 3 = Включение триммера для подстригания длинных волос (для подравнивания волос на висках, усов и бороды)

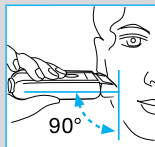
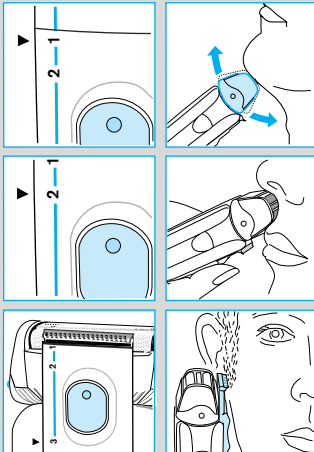
Бритье с использованием электрошнура

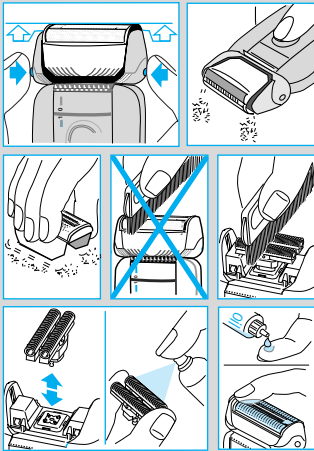
В случае разрядки аккумуляторов Вы можете бриться с использованием сетевого электрошнура.

(Если бритва сразу не включается, произведите подзарядку в течение 1 минуты с постановкой выключателя в положение «0»).

Рекомендации по оптимизации бритья

- Мы рекомендуем Вам бриться перед умыванием, так как кожа имеет склонность слегка распухать после намочения.
- В процессе бритья следует держать бритву под прямым углом (90°) к коже.
- При бритье слегка натягивайте кожу и брейтесь в направлении против роста волос
- Для обеспечения 100%-ной эффективности бритья рекомендуется одновременно заменять сетку и режущий блок каждые 18 месяцев или по мере износа.





7000

Сохраняйте Вашу бритву в хорошем состоянии

Автоматическая чистка

Автоматическое устройство чистки и подзарядки Braun Clean&Charge заботится об аккумуляторе, обеспечивает автоматическую чистку и смазку бритвы. Пожалуйста, смотрите отдельную инструкцию по Braun Clean&Charge.

Ручная чистка

Простая процедура чистки (каждый раз после бритья). Выключите бритву. Нажмите кнопку снятия сетки (не снимая ее полностью). Включите бритву на 5-10 секунд для удаления накопившихся волосков.

Полная процедура чистки (один раз в неделю). Снимите сетку и постучите ее о плоскую поверхность. Щеточкой прочистите режущий блок и внутреннюю сторону плавающей головки. Промывайте режущий блок примерно один раз в месяц, используя фирменные средства очистки Braun.

Если у Вас очень сухая кожа и Вы хотите сократить время бритья, нанесите одну каплю легкого бытового машинного масла на бритвенную сетку.

Замена бреющих частей

Для обеспечения 100%-ной эффективности бритья рекомендуется заменять сетку и режущий блок каждые 18 месяцев или по мере износа. Рекомендуется заменять оба сменные компонента одновременно для наиболее чистого бритья и меньшей вероятности раздражения кожи. (Идентификационный номер сетки и режущего блока No. 7000)

Обеспечение сохранности аккумулятора

- Для поддержания мощности аккумулятора на оптимальном уровне бритву следует полностью разряжать (в процессе бритья) примерно каждые полгода.
- Затем аккумулятор следует полностью зарядить. Такой порядок действий обеспечивает восстановление функционального потенциала аккумулятора.
- Не подвергайте бритву воздействию температуры окружающего воздуха выше +50° C в течение длительного периода времени.

Аксессуары

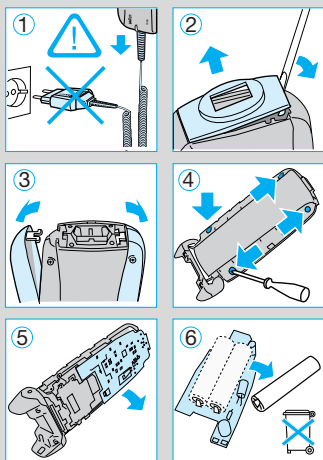
Обращайтесь к дилеру или в центр технического обслуживания фирмы Braun:

- Бритвенная сетка и режущий блок (No. 7000)
- Настенный держатель
- Сменный картридж для Clean&Charge (CCR)

Защита окружающей среды

Настоящий электроприбор оснащен никель-гидридным аккумуляторным блоком. В целях защиты окружающей среды не следует выбрасывать электроприбор в бытовой мусор после того, как будет исчерпан срок его службы.

В изделие могут быть внесены изменения без предварительного уведомления.



**Данное изделие соответствует всем
требуемым европейским и российским
стандартам безопасности и гигиены.**

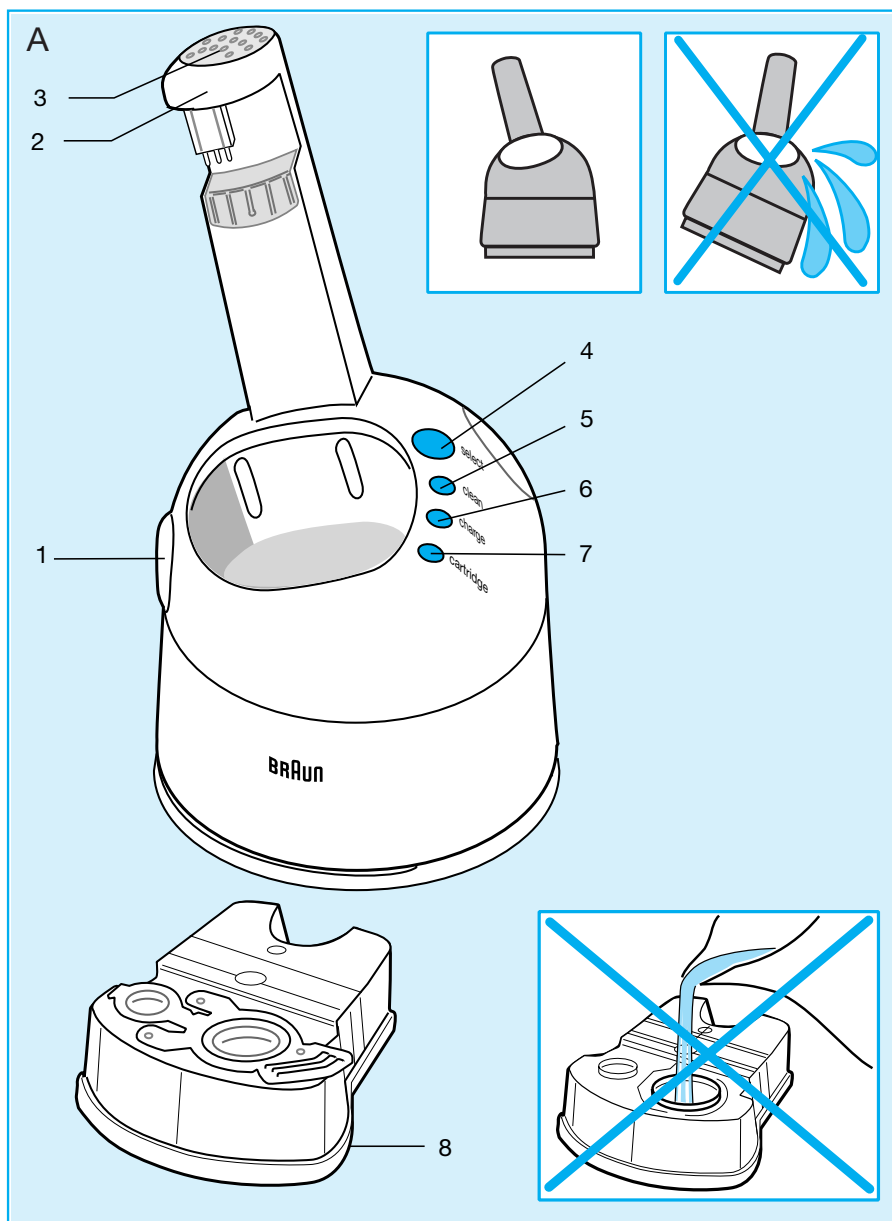
Аккумуляторная и сетевая бритва Syncro
Сделано в Германии,
БРАУН ГмбХ, Braun GmbH,
Waldstr. 9, 74731 Walldürn, Germany

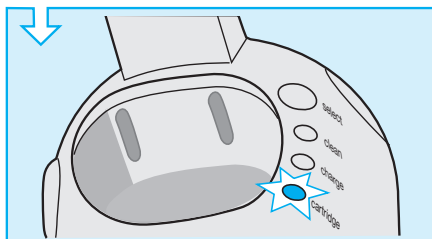
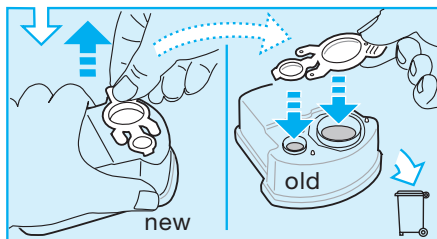
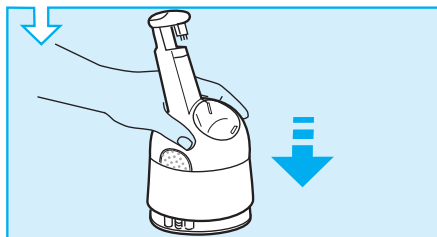
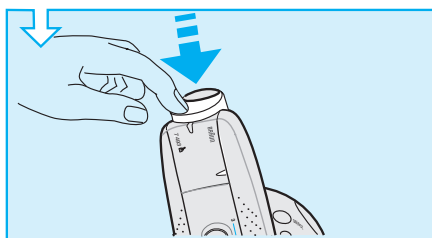
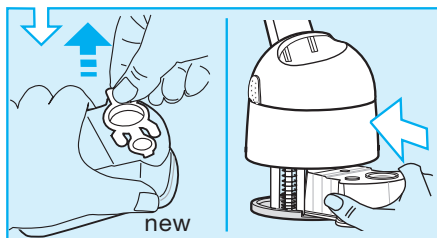
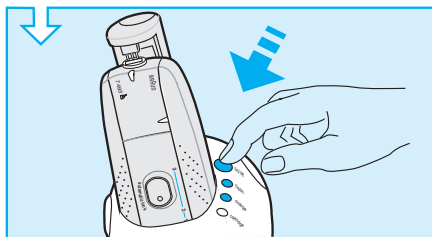
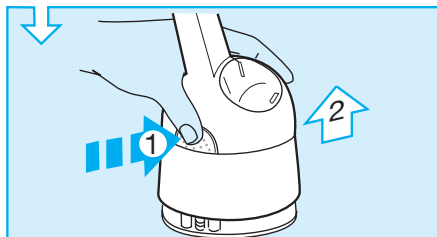
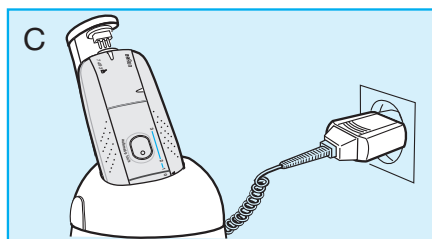
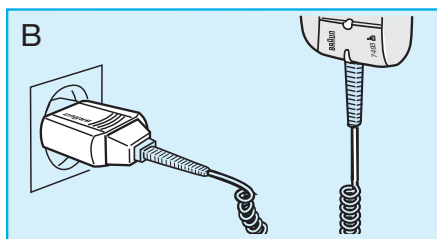
BRAUN



Clean & Charge

Type 5301





Устройство автоматической чистки и подзарядки Braun Clean&Charge спроектировано для чистки, подзарядки и хранения Вашей бритвы. Используйте устройство Braun Clean&Charge для ежедневной чистки бритвы.

В режиме автоматической чистки бритва периодически включается и выключается для обеспечения наибольшей эффективности процесса. Поскольку специальная чистящая жидкость содержит небольшое количество масла, одновременно происходит смазка бритвы.

Меры предосторожности

- Используйте только электрошнур, входящий в комплект поставки бритвы.
- Во избежание утечки чистящей жидкости, устройство автоматической чистки и подзарядки Braun Clean&Charge должно находиться на плоской поверхности (или на настенном держателе, если он входит в комплект поставки). Не наклоняйте и резко не передвигайте прибор с установленным в нем чистящим картриджем.
- Не храните устройство в зеркальном шкафу, не держите его над батареями отопления и не ставьте на полированную или покрытую лаком поверхность. Не допускайте попадания на устройство прямых солнечных лучей.
- Устройство содержит легко воспламеняющуюся жидкость.  Держите устройство на расстоянии от источников возгорания. Не курите рядом с устройством. Устройство следует хранить вне досягаемости детей. Повторная заправка картриджа не допускается. Применяйте только фирменный картридж Braun.
- В режиме автоматической чистки защитная крышка бритвенной сетки должна быть снята.

A Описание

- 1 Головка открытия футляра прибора для замены картриджа
- 2 Контактная дуга
- 3 Кнопка открытия дуги
- 4 Переключатель рабочих режимов
- 5 Индикатор процесса чистки («clean»)
- 6 Индикатор процесса подзарядки («charge»)
- 7 Индикатор замены чистящего картриджа («cartridge»)
- 8 Чистящий картридж

Настенный держатель (если входит в комплект поставки)

Укрепите настенный держатель на стене при помощи шурупов так, чтобы основание устройства Braun Clean&Charge находилось в горизонтальном положении.

Технические данные

- Потребляемая мощность:
3 Вт (чистка)
7 Вт (подзарядка)
- Номинальное напряжение в сети:
100–240 В ≈
Частота напряжения:
50 или 60 Гц (автоматическая настройка на напряжение и частоту)
- Напряжение на входе: 12 В

B Подготовка к процессу чистки и подзарядки (Clean&Charge)

Только для аккумуляторных бритв:

Порядок действий при первой процедуре зарядки подсоедините электрошнур напрямую к бритве и произведите зарядку в течение 4 часов. Побрейтесь один раз.

Только затем бритву можно почистить или подзарядить в устройстве автоматической чистки и подзарядки Braun Clean&Charge.

В случае разрядки аккумулятора перейдите в режим «clean» + «charge» (не «clean»).

Установка чистящего картриджа

- Нажмите на головку (1) для открытия футляра прибора.
- Поставьте картридж в вертикальное положение на плоскую устойчивую поверхность (например, стол). Осторожно снимите с картриджа крышку и вставьте картридж как можно глубже в базу устройства автоматической чистки и подзарядки Braun Clean&Charge.
- Осторожно закройте футляр нажатием на него до фиксации.

Замена чистящего картриджа

После нажатия на головку открытия футляра, подождите несколько секунд прежде чем вынуть использованный картридж.

Не выбрасывайте использованный картридж, не обеспечив его герметичность, используя крышку нового картриджа (т.к. использованный картридж содержит загрязненный чистящий раствор).

С Порядок работы устройства автоматической чистки и подзарядки (Clean&Charge)

- Подсоедините устройство с помощью электрошнура в сборе к сети электропитания. Откройте контактную дугу (2) путем нажатия кнопки (3). По окончании бриться отключите бритву и поместите ее дном вверх в устройство чистки и подзарядки (не снимая бритвенную сетку).
- Установите в нужное положение переключатель рабочих режимов (программ) (4), с загоранием соответствующей лампочки:

«clean»	чистка (прим. 15 мин. продолжительность операции)
«clean» + «charge»	чистка-подзарядка (прим. 75 мин.)

«charge» подзарядка
(прим. 60 мин.)
(В бритвах сетевого питания допускается только режим «clean».)

- Передвиньте контактную дугу для включения бритвы в выбранном режиме работы. Если режим не установлен, автоматически включается функция «clean» (чистка).
(Только для модели 7570/7680: Шкала ЖК-индикатора поделена на пять сегментов (по 5 мин.), показывающих по мере заполнения время, остающееся до конца работы программы.)
- Не прерывайте программу до ее окончания, т.к. на этой стадии бритва еще не высохла и пользоваться ею не следует. Если все же необходимо прервать программу, нажмите кнопку.
- По окончании работы программы гаснет соответствующая лампочка. Перед следующей процедурой бритья нажмите кнопку контактной дуги для отключения бритвы.
- Мигание индикаторной лампочки замены картриджа означает, что чистящего раствора в нем осталось еще на 5 процедур чистки. По использовании этого лимита эффективность чистки снизится, и картридж подлежит замере.
- Постоянно горящий индикатор замены картриджа означает заклинивание устройства и необходимость немедленной замены картриджа.
- Количество чистящего раствора в картридже достаточно для 30 процедур чистки бритвы. При ежедневном ее выполнении картридж следует менять примерно один раз в месяц.
- Спиртовая основа чистящего раствора подвержена постепенному испарению при открытом картридже. Если не пользоваться устройством ежедневно, картридж необходимо заменить через 8 недель.

- Не оставляйте прибор подключенным к сети без вставленной в него бритвы.
- Регулярно протирайте футляр влажной тряпкой, особенно отделение бритвы.

В изделие могут быть внесены изменения без предварительного уведомления.



Данное изделие соответствует всем требуемым европейским и российским стандартам безопасности и гигиены.

Устройство автоматической чистки и подзарядки Clean&Charge,
Сделано в Ирландии,
БРАУН Ирландия, Braun Ireland Ltd., Dublin Road, Carlow, Ireland

Гарантийные обязательства фирмы BRAUN

Для всех изделий мы даем гарантию на два года, начиная с момента приобретения изделия. В течение гарантийного периода мы бесплатно устраним путем ремонта, замены деталей или замены всего изделия любые заводские дефекты, вызванные недостаточным качеством материалов или сборки. В случае невозможности ремонта в гарантийный период изделие может быть заменено на новое или аналогичное в соответствии с Законом о защите прав потребителей.

Гарантия обретает силу только если дата покупки подтверждается печатью и подписью дилера (магазина) на последней странице оригинальной инструкции по эксплуатации BRAUN, которая является гарантийным талоном.

Эта гарантия действительна в *любой* стране в которую это изделие поставляется фирмой BRAUN или назначенным дистрибьютором и где никакие ограничения по импорту или другие правовые положения не препятствуют предоставлению гарантийного обслуживания.

Осуществление гарантийного обслуживания не влияет на дату истечения срока гарантии. Гарантия на замененные части истекает в момент истечения гарантии на данное изделие.

Гарантия не покрывает повреждения, вызванные неправильным использованием (см. также список ниже) нормальный износ бритвенных сеток и ножей, дефекты, оказывающие незначительный эффект на качество работы прибора.

Эта гарантия теряет силу если ремонт производился не уполномоченным на то лицом и если использованы не оригинальные детали фирмы BRAUN.

В случае предъявления рекламации по условиям данной гарантии, передайте изделие целиком вместе с гарантийным талоном в любой из центров сервисного обслуживания фирмы BRAUN.

Все другие требования, включая требования возмещения убытков, исключаются, если наша ответственность не установлена в законном порядке. Рекламации, связанные с коммерческим контрактом с продавцом не попадают под эту гарантию. В соответствии с законом РФ № 2300-1 от 7.02.1992 г. «О защите прав потребителей» и принятым дополнением к закону РФ от 9.01.1996 г. «О внесении изменений» и дополнений в закон «О защите прав потребителей» и «Кодекс РСФСР об административных правонарушениях», фирма BRAUN устанавливает срок службы на свои изделия равным двум годам с момента приобретения или с момента производства, если дату продажи установить невозможно.

Изделия фирмы BRAUN изготовлены в соответствии с высокими требованиями европейского качества. При бережном использовании и при соблюдении правил по эксплуатации, приобретенное Вами изделие фирмы BRAUN, может иметь значительно больший срок службы, чем срок установленный в соответствии с Российским законом.

Случаи, на которые гарантия не распространяется:

- дефекты, вызванные форс-мажорными обстоятельствами;
- использование в профессиональных целях;
- нарушение требований инструкции по эксплуатации;
- неправильная установка напряжения питающей сети (если это требуется);
- внесение технических изменений;
- механические повреждения;
- повреждения по вине животных, грызунов и насекомых (в том числе случаи нахождения грызунов и насекомых внутри приборов);
- для приборов, работающих от батареек, – работа с неподходящими или истощенными батарейками, любые повреждения, вызванные истощенными или текущими батарейками (советуем пользоваться только предохраненными от вытекания батарейками);
- для бритв – смятая или порванная сетка.

Внимание! Оригинальный Гарантийный Талон подлежит изъятию при обращении в сервисный центр для гарантийного ремонта. После проведения ремонта Гарантийным Талоном будет являться заполненный оригинал Листа выполнения ремонта со штампом сервисного центра и подписанный потребителем по получении изделия из ремонта. Требуется предоставления даты возврата из ремонта, срок гарантии продлевается на время нахождения изделия в сервисном центре. В случае возникновения сложностей с выполнением гарантийного или послегарантийного обслуживания просьба сообщать об этом в Информационную Службу Сервиса фирмы BRAUN по телефону (095) 258 62 70.

BRAUN

7493 

+



Syncro

Type 5494