

# BRAUN

WK 308

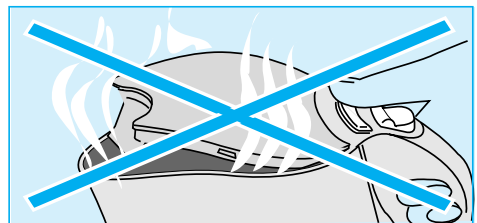
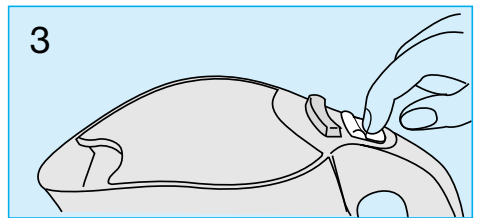
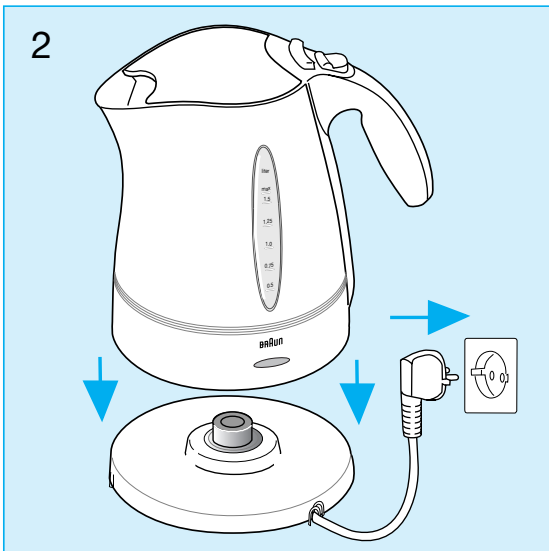
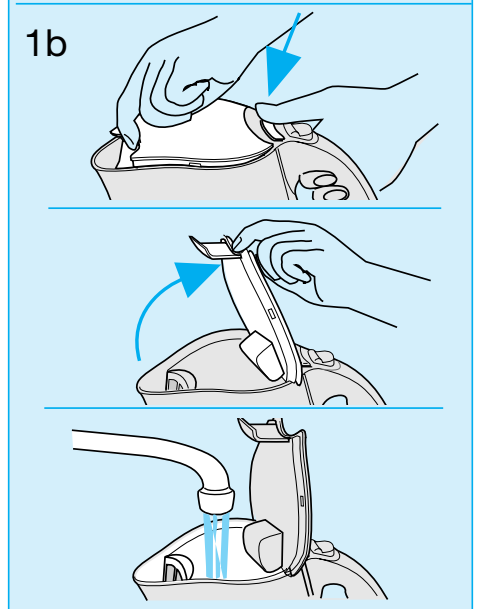
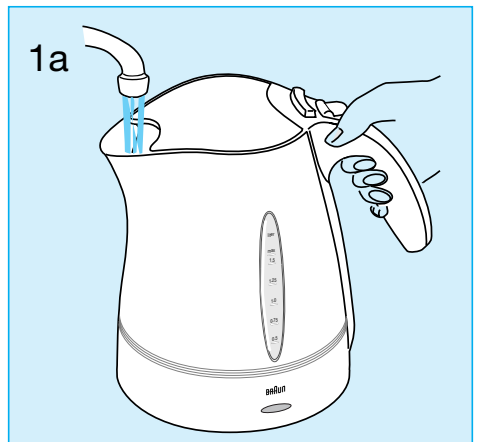
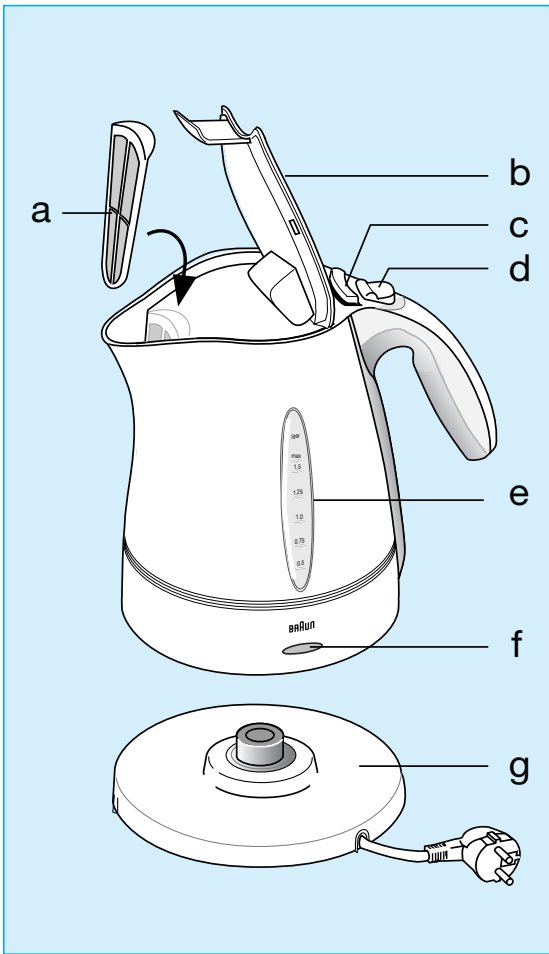
WK 300

WK 210



# Aqua Express

Type 3217  
Type 3219



Εάν το φίλτρο αλάτων δεν είναι τοποθετημένο, η αυτόματη διακοπή λειτουργίας θα καθυστερήσει.

## Καθαρισμός

Πριν καθαρίσετε τη συσκευή βγάξτε το καλώδιο από την πρίζα.

Η κανάτα ή η βάση δεν πρέπει ποτέ να βυθιστούν σε νερό.

Καθαρίζετε το εξωτερικό μέρος του βραστήρα με ένα νωπό πανί, το εσωτερικό μέρος μπορεί να καθαριστεί με τη βοήθεια μιας βούρτσας.

Το φίλτρο αλάτων, το οποίο βγαίνει, μπορεί να πλυθεί στο πλυντήριο πιάτων.

## Καθαρισμός από άλατα

- Για να παρατείνετε τη ζωή του βραστήρα σας, πρέπει να τον καθαρίζετε τακτικά από τα άλατα.
- Βράζετε 0,8 λίτρα νερού στο βραστήρα.
- Προσοχή: Κλείστε το διακόπτη λειτουργίας και προσθέστε 0,4 λίτρα ξίδι οικιακής χρήσης (4% οξύ). Μην βράζετε το περιεχόμενο διότι μπορεί να χυθεί, με αποτέλεσμα να προκληθούν εγκαυματα.
- Αφήνετε το μείγμα νερού και ξιδιού στο βραστήρα όλο το βράδυ.
- Αδειάζετε το βραστήρα και ξεπλένετε το εσωτερικό του με καθαρό νερό. Γεμίστε το βραστήρα με καθαρό νερό και βράστε το.
- Αδειάστε το βραστήρα και ξεπλύντε τον και πάλι με καθαρό νερό.
- Εάν ο βραστήρας περιέχει ακόμα άλατα επαναλαμβάνετε τη διαδικασία.
- Για να αφαιρέσετε τα άλατα από το φίλτρο αλάτων μπορείτε να το μουσκέψετε σε αραιωμένο ξίδι.

Το προϊόν υπόκειται σε αλλαγές χωρίς προειδοποίηση.

Το προϊόν αυτό έχει κατασκευαστεί σύμφωνα με τις Ευρωπαϊκές Οδηγίες EMC 89/336/ΕΟΚ και Χαμηλών Ηλεκτρικών Τάσεων 73/23/ΕΟΚ.



Παρακαλούμε μην πετάξετε τη συσκευή στα οικιακά απορρίμματα όταν φτάσει το τέλος της χρήσιμης ζωής της. Η διάθεσή της μπορεί να πραγματοποιηθεί σε ένα από τα εξουσιοδοτημένα συνεργεία της Braun ή στα κατάλληλα σημεία συλλογής που παρέχονται στη χώρα σας.



## Русский

Спасибо Вам за покупку чайника Braun AquaExpress, мы надеемся, что его дизайн и качество работы доставит Вам удовольствие в течении нескольких лет.

Перед тем как пользоваться электроприбором, внимательно прочитайте инструкцию.

## Необходимые меры безопасности

- Убедитесь в том, что указанное на приборе напряжение соответствует напряжению, действующему в электросети. Чайник может быть использован только в установленном на основании (g) положении.  
WK 210 Основание: Type 3217/S10  
WK 300/308 Основание: Type 3219/S20
- Этот электроприбор спроектирован только для использования в домашнем хозяйстве.
- Нагревайте в чайнике **только воду**, никогда не нагревайте в чайнике молоко или любые другие жидкости.
- Когда Вы пользуетесь прибором, его следует располагать на сухой и ровной поверхности.
- При использовании электроприбора следует убедиться в том, что сетевой шнур не находится ниже уровня на котором прибор расположен. Длину шнура можно уменьшать путем наматывания его в отсек для хранения шнура. В целях безопасности дети не должны находиться около электроприбора.
- Не следует размещать электроприбор на горячей поверхности или над открытым пламенем.
- При случайном включении чайника без воды, работает устройство защиты и автоматически его отключит. В этом случае необходимо подождать 10 минут, чтобы дать чайнику остыть и только после этого наполнять его водой.
- **Внимание:** Не следует переполнять водой чайник! В процессе кипения вода может перелиться через край и нанести ожоги.
- Никогда не следует открывать крышку в процессе кипения.
- В процессе работы чайник становится горячим. Поэтому всегда необходимо брать его за ручку. Чайник всегда должен стоять вертикально, тогда вода при кипении не будет выливаться из него.
- Периодически проверяйте электрический шнур на предмет возможных повреждений.
- В случае обнаружения любой неисправности необходимо прекратить использование электроприбора и обратиться в уполномоченный Сервисный Центр фирмы Braun.

Ремонт этих электроприборов должен выполняться только уполномоченным персоналом сервисной службы. Недоброкачественно и неквалифицированно выполненные ремонтные работы могут привести к несчастным случаям и травмам пользователя.

- Электроприборы Фирмы Braun соответствуют установленным стандартам безопасности.

Только для модели WK 300/308:

- Перед включением чайника необходимо убедиться в том, что не слишком большое количество электроприборов включено в данный момент.
- Предпазителен бушон на контакта минимум: 16 А

## Описание

- a Фильтр против накипи (заменяемый)
  - b Крышка
  - c Кнопка для освобождения крышки
  - d Переключатель включения/выключения
  - e Индикатор уровня воды
  - f Индикатор
  - g Основание с отсеком для хранения шнура
- Максимальная емкость: 1,6 л воды

## Перед первым использованием

Перед первым использованием наполните чайник водой до максимального уровня и доведите воду до кипения. Повторите данную процедуру еще раз. После каждого кипячения опорожните чайник и наполните снова.

## Как пользоваться чайником

- 1a Наполните чайник водой через носик с закрытой крышкой, или
- 1b нажмите на кнопку освобождения крышки (c), поднимите крышку, наполните чайник водой и снова закройте крышку (чайник не будет работать с открытой крышкой).
- 2 Установите чайник на чистое основание и подключите его к электросети.
- 3 Нажмите на переключатель включения/выключения (d), при этом загорится индикатор (не открывайте крышку чайника пока он включен).
- 4 Когда вода вскипит, чайник выключится автоматически. Вы так же можете в любое время выключить чайник, нажав на переключатель включения/выключения (d).

## Система автоматического отключения

Чайник выключается автоматически когда:

- вода закипела
- не наполненный водой чайник был включен
- открыта крышка чайника
- чайник был включен, но не установлен на основание.

В случае если фильтр против накипи не установлен, автоматическая система отключения сработает позже.

## Чистка чайника

Перед тем как начать чистку чайника, Вам необходимо отключить основание от электросети. В процессе чистки, никогда не погружайте чайник и его основание в воду. Очищайте внешнюю поверхность чайника с помощью влажной ткани, внутренняя поверхность может быть очищена щеткой.

## Удаление накипи

- Для того, чтобы продлить срок службы Вашего чайника рекомендуется производить процесс удаления накипи регулярно.
- вскипятите 0,8 л воды в чайнике.
- Важно: выключите чайник и добавьте 0,4 литра уксуса (4%). Не кипятите содержимое, так как в результате этого вода может пролиться и вызвать ожог.
- Оставьте смесь воды и уксуса в чайнике на ночь.
- Прополощите чайник и вскипятите в нем максимальное количество чистой воды.
- После этого вылейте воду и вновь прополощите чайник чистой водой.
- Если после этого чайник все еще содержит накипь, то повторите эту процедуру вновь.
- Для того чтобы очистить фильтр от накипи Вы можете опустить его в разбавленный уксус.

В изделие могут быть внесены изменения без объявления.



**Данное изделие соответствует всем требуемым европейским и российским стандартам безопасности и гигиены.**

**Сделано в Германии, Braun ГмБХ,  
Braun GmbH Werk Marktheidenfeld,  
Baumhofstr. 40,  
97828 Marktheidenfeld, Germany**

## Magyar

### Garancia

A garancia hatálya alól kivételt képeznek azok a meghibásodások, amelyek a készülék szakszerűtlen, vagy nem rendeltetésszerű használatára vezethetők vissza valamint azok az apróbb hibák, amelyek a készülék értékét, vagy használhatóságát jelentősen nem befolyásolják.

A garancia érvényét veszti, ha a készülék a Braun által kijelölt szervizeken kívül kerül javításra. Részletes tájékoztató és a Braun által kijelölt szervizek címjegyzéke a készülékhez mellékel garancia-levélben található.

Gillette Group Hungary Kereskedelmi Kft.,  
1037 Budapest,  
Szépvölgyi út 35-37  
1801 - 3800

## Hrvatski

### JAMSTVENI LIST

Jamstvo vrijedi dvije godine od datuma kupnje. U tom razdoblju besplatno ćemo otkloniti sve nedostatke koji bi nastali zbog grešaka u materijalu ili izradi, na način da aparat popravimo ili zamjenimo novim. Ovo jamstvo vrijedi u svakoj zemlji gdje su proizvodi distribuirani od strane Brauna ili službenog distributera.

Jamstvo ne vrijedi za oštećenja nastala neispravnom uporabom, noramlnu istrošenost i nedostatke koji samo neznatno utječu na vrijednost ili valjanost uporabe aparata. Jamstvo prestaje kod popravka od strane neovlaštene osobe ili uporabe neoriginalnih dijelova umjesto Braun rezervnih dijelova.

Jamstvo vrijedi samo uz predočenje računa i pravilno ispunjenog jamstvenog lista.

Braunov servis možete kontaktirati na broj telefona 00 385 1 377 26 44.

## Slovenski

### Garancija

Za izdelek valja dvoletna garancija, ki začne veljati z datumom nakupa. V času trajanja garancije bomo brezplačno odpravili vse napake, ki so posledica slabega materiala ali izdelave, bodisi s popravilom bodisi z zamenjavo celega izdelka.

Ta garancija velja v vsaki državi, kjer je izdelek dobavljen od BRAUN ali njegovega pooblaščenega distributerja.

Garancija ne pokriva poškodb, ki so posledica nepravilne uporabe, normalne obrabe ali uporabe in tudi ne napak, ki v zanemarljivi meri vplivajo na vrednost ali delovanje aparata. Garancija preneha

veljati, če popravilo izvrši nepooblaščen oseba oziroma, če pri popravilu niso uporabljeni originalni Braunovi nadomestni deli.

Za popravilo v garancijskem roku izročite ali pošljite kompleten izdelek z računom pooblaščenemu Braunovemu servisu.

Za informacije pokličite pooblaščen servis ISKRA PRINS tel. + 386 1 476 98 00.

## Ελληνικά

### Εγγύηση

Παραχωρούμε δύο χρόνια εγγύηση, στο προϊόν, ξεκινώντας από την ημερομηνία αγοράς.

Μέσα στην περίοδο εγγύησης καλύπτουμε, χωρίς χρέωση, οποιαδήποτε ελάττωμα προερχόμενο από κακή κατασκευή ή κακής ποιότητας υλικό, είτε επισκευάζοντας είτε αντικαθιστώντας ολόκληρη τη συσκευή σύμφωνα με την κρίση μας. Αυτή η εγγύηση ισχύει σε όλες τις χώρες που πωλούνται τα προϊόντα Braun.

Η εγγύηση δεν καλύπτει: καταστροφή από κακή χρήση, φυσιολογική φθορά ή ελαττώματα λόγω αμέλειας του χρήστη. Η εγγύηση ακυρώνεται αν έχουν γίνει επισκευές από μη εξουσιοδοτημένα άτομα ή δεν έχουν χρησιμοποιηθεί γνήσια ανταλλακτικά Braun.

Για να επιτύχετε σέρβις μέσα στην περίοδο της εγγύησης, παραδώστε ή στείλτε την συσκευή με την απόδειξη αγοράς σε ένα Εξουσιοδοτημένο Κατάστημα Σέρβις της Braun.

Καλέστε στο 01-9478700 για να πληροφορηθείτε για το πλησιέστερο Εξουσιοδοτημένο Κατάστημα Σέρβις της Braun.

## Русский

### Гарантийные обязательства фирмы BRAUN

Для всех изделий мы даем гарантию на два года, начиная с момента приобретения изделия.

В течение гарантийного периода мы бесплатно устраним путем ремонта, замены деталей или замены всего изделия любые заводские дефекты, вызванные недостаточным качеством материалов или сборки.

В случае невозможности ремонта в гарантийный период изделие может быть заменено на новое или аналогичное в соответствии с Законом о защите прав потребителей.

Гарантия обретает силу только если дата покупки подтверждается печатью и подписью дилера (магазина) на последней странице оригинальной инструкции по эксплуатации BRAUN, которая является гарантийным талоном.

Ета гарантія дійствительна в *любой* країні в котору́ю это изделие поставляється фірмою BRAUN или назначенним дистрибутором и где никакие ограничения по импорту или другие правовые положения не препятствуют предоставлению гарантийного обслуживания. Осуществление гарантийного обслуживания не влияет на дату истечения срока гарантии.

Гарантія на заміненніе частини истекаєт в момент истечения гарантії на данное изделие.

Гарантія не покрываєт повреждения, вызванные неправильным использованием (см. также список ниже) нормальный износ бритвенных сеток и ножей, дефекты, оказывающие незначительный эффект на качество работы прибора.

Ета гарантія теряєт силу если ремонт произво́дился не уполномоченным на то лицом и если использованы не оригинальные детали фирмы BRAUN.

В случае предъявления рекламации по условиям данной гарантії, передайте изделие целиком вместе с гарантіїным талоном в любой из центров сервисного обслуживания фирмы BRAUN.

Все другие требования, включая требования возмещения убытков, исключаются, если наша ответственность не установлена в законном порядке.

Рекламации, связанные с коммерческим контрактом с продавцом не попадают под эту гарантію.

В соответствии с законом РФ № 2300-1 от 7.02.1992 г. «О защите прав потребителей» и принятым дополнением к закону РФ от 9.01.1996 г. «О внесении изменений» и дополнений в закон «О защите прав потребителей» и «Кодекс РСФСР об административных правонарушениях», фирма BRAUN устанавливает срок службы на свои изделия равным двум годам с момента приобретения или с момента производства, если дату продажи установить невозможно. Изделия фирмы BRAUN изготовлены в соответствии с высокими требованиями европейского качества. При бережном использовании и при соблюдении правил по эксплуатации, приобретенные Вами изделия фирмы BRAUN, может иметь значительно больший срок службы, чем срок установленный в соответствии с Российским законом.

### **Случаи, на которые гарантія не распространяется:**

- дефекты, вызванные форс-мажорными обстоятельствами;
- использование в профессиональных целях;
- нарушение требований инструкции по эксплуатации;
- неправильная установка напряжения питающей сети (если это требуется);
- внесение технических изменений;
- механические повреждения;
- повреждения по вине животных, грызунов и

- насекомых (в том числе случаи нахождения грызунов и насекомых внутри приборов);
- для приборов, работающих от батареек, – работа с неподходящими или истощенными батарейками, любые повреждения, вызванные истощенными или текущими батарейками (советуем пользоваться только предохраненными от вытекания батарейками);
- для бритв – снятая или порванная сетка.

**Внимание!** Оригинальный Гарантіїный Талон подлежит изъятию при обращении в сервисный центр для гарантийного ремонта. После проведения ремонта Гарантіїным Талоном будет являться заполненный оригинал Листа выполнения ремонта со штампом сервисного центра и подписанным потребителем по получении изделия из ремонта. Требуется предоставления даты возврата из ремонта, срок гарантії продлевается на время нахождения изделия в сервисном центре.

В случае возникновения сложностей с выполнением гарантийного или послегарантіїного обслуживания просьба сообщить об этом в Информационную Службу Сервиса фирмы BRAUN по телефону 8 800 200 11 11.

## **Українська**

### **Гарантіїні зобов'язання фірми Braun**

Для всіх виробів ми даємо гарантію на два роки, починаючи з моменту придбання виробу.

Протягом гарантіїного періоду ми безплатно усуваємо шляхом ремонту, заміни деталей або заміни всього виробу будь-які заводські дефекти, викликані недостатньою якістю матеріалів або складання.

У випадку неможливості ремонту в гарантіїний період виріб може бути замінений на новий або аналогічний відповідно до Закону про захист прав споживачів.

Гарантія набуває сили лише, якщо дата купівлі підтверджується печаткою та підписом ділера (магазину) на оригінальному гарантіїному талоні Браун або на останній сторінці оригінальної інструкції з експлуатації Braun, яка також може бути гарантіїним талоном.

Ця гарантія дійсна у будь-якій країні, в яку цей виріб поставляється фірмою Braun або призначенним дистрибутором, та де жодні обмеження з імпорту або інші правові положення не перешкоджають наданню гарантіїного обслуговування.

Здійснення гарантіїного обслуговування не впливає на дату закінчення терміну гарантії. Гарантія на замінені частини закінчується в момент закінчення гарантії на даний виріб.

Гарантія не покриває пошкодження, викликані невірним використанням (див. також перелік нижче) нормального зносу сіток та ножів для гоління, дефекти, що незначним чином впливають на якість роботи приладу. Ця гарантія втрачає силу, якщо ремонт здійснюється не вповноваженою для цього особою та, якщо використовуються не оригінальні деталі фірми Braun.

У випадку пред'явлення рекламачії за умовами даної гарантії, передайте виріб у комплекті разом з гарантійним талоном у будь-який із центрів сервісного обслуговування фірми Braun.

Всі інші вимоги, разом з вимогами відшкодування збитків, не дійсні, якщо наша відповідальність не встановлена законним чином.

Випадки, на які не розповсюджується гарантія:

- дефекти, викликані форс-мажорними обставинами;
- використання з професійною метою;
- порушення вимог інструкції з експлуатації;
- невірне встановлення напруги мережі живлення (якщо це вимагається);
- здійснення технічних змін;
- механічні пошкодження;
- для приладів, що працюють на батарейках – робота з невідповідними або спрацьованими батарейками, будь-які пошкодження, викликані спрацьованими або підтікаючими батарейками;
- для бритв – зім'ята або порвана сітка.

У випадку виникнення складнощів з виконанням гарантійного або післягарантійного обслуговування прохання звертатись до сервісного центру фірми Braun в Україні.