

BRAUN

3775
3770



InterFace^{Excel}

Type 5635
Type 5634



Braun Infolines

English	4, 6
Français	7, 9
Español	10, 12
Polski	13, 15
Český	17, 19
Slovenský	20, 22
Magyar	23, 25
Hrvatski	26, 28
Slovenski	29, 31
Türkçe	32
Русский	35, 38
Українська	40, 43
عربي	50, 45

GB

0800 783 70 10

IRL

1 800 509 448

F

0 810 309 780

B

0 800 14 952

E

901 11 61 84

TR

0212 - 473 75 85

RUS

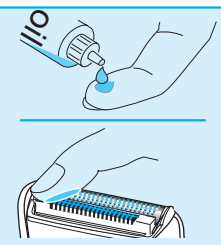
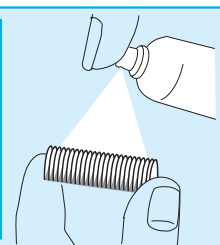
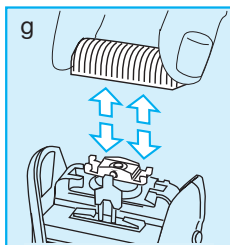
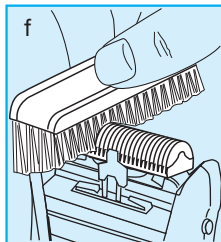
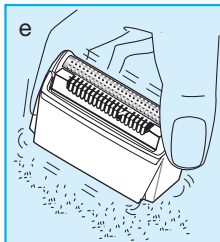
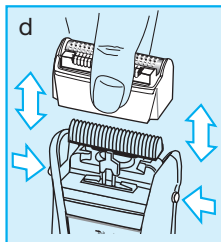
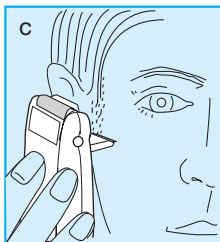
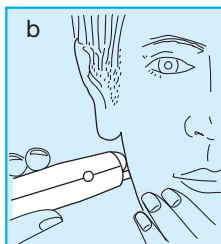
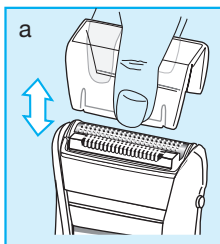
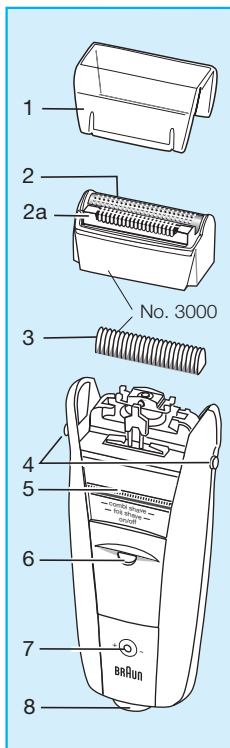
8 800 200 11 11

Internet:

www.braun.com

Braun GmbH
Frankfurter Straße 145
61476 Kronberg / Germany

5-635-304/00/III-06/M
GB/F/E/PL/CZ/SK/H/HR/SLO/TR/
RUS/UA/Arab
Printed in China



Русский

Наши изделия созданы в соответствии с высочайшими стандартами качества, функциональности и дизайна. Мы надеемся, что Вы будете довольны своей новой бритвой от фирмы Braun.

Внимание:

- Берегите устройство от контакта с водой.
- В целях обеспечения безопасности периодически проверяйте электрошнур на предмет повреждений и замените его, если он не плотно входит в розетку бритвы.

1 Описание

- | | | | |
|----|----------------------------------|---|---|
| 1 | Защитная крышка бритвенной сетки | 6 | Включатель/выключатель |
| 2 | Бритвенная сетка | 7 | Модели 3775:
Индикатор с двойной функцией:
зарядка (зеленый) /
разряд аккумулятора (красный) |
| 2а | Триммер InterFace | | Модели 3770:
Индикатор зарядки (зеленый) |
| 3 | Режущий блок | 8 | Разъем бритвы |
| 4 | Спусковая кнопка | | |
| 5 | Триммер для длинных волос | | |

2 Зарядка бритвы

- При первой зарядке: Подключите бритву к розетке питания и заряжайте ее не менее четырех часов (выключатель в положении «off»). После этого брейтесь без шнура до полной разрядки аккумуляторов. Зарядите бритву до полной емкости еще раз (для последующих зарядок требуется примерно 1 час).
- Зеленый индикатор зарядки означает, что бритва заряжается. Индикатор гаснет после полной зарядки аккумулятора. Если позднее индикатор зарядки опять включается, это говорит о том, что бритва заряжается для достижения полной емкости.
- Только для модели 3775: Красный индикатор низкого уровня зарядки аккумулятора загорается при включенной бритве, когда емкость аккумулятора падает ниже 20%. Остаточной зарядки хватает на 1–2 бритья.
- Полная зарядка обеспечивает до 30 минут бритья без шнура в зависимости от густоты вашей бороды. Однако максимальная зарядка аккумулятора будет достигнута после нескольких циклов зарядки/разрядки. Оптимальный диапазон температуры окружающей среды при зарядке: 15–35 °C.
- Мощность: 4 Ватта
Диапазон напряжения при зарядке: 12–240 В ≈ / 50 или 60 герц
(бритва настраивается автоматически)

3 Бритье

3.1 Положения выключателя

off	= Выключен.
foil shave	= Только бритвенная сетка.
combi shave	= Комбинированное бритье (Триммер InterFace работая вместе с бритвенной сеткой, сначала срезает более длинные «проблемные» волосы, после чего сетка сбивает более короткие волосы) (b).
trimmer	= Включен триммер для длинных волос (для подстригания висков, усов и бороды) (c).

3.2 Бритье с подключенным электрошнуром

Вы можете пользоваться бритвой при разряженном аккумуляторе, подключив ее к сети (100–240 В ~). (Если бритва сразу не работает, то ее необходимо зарядить примерно в течение минуты, поставив выключатель в положение «off».)

Рекомендации для чистого бритья

- Мы рекомендуем бритья до мытья, так как после мытья кожа слегка распухает.
- Держите бритву под прямым углом (90°) к коже.
- Натяните кожу и брейтесь против направления роста волос бороды.
- Для того, чтобы Ваша бритва работала максимально эффективно на 100%, рекомендуется заменять сетку и режущий блок каждые 18 месяцев или ранее по необходимости.

4 Уход за бритвой

4.1 Чистка

- Закончив бритье, выключите бритву. Нажмите спусковые кнопки, снимите бритвенную сетку (d) и слегка постучите ей по плоской поверхности (e).
- Затем с помощью щетки тщательно очистите режущий блок (f). Примерно раз в четыре недели чистите режущий блок с применением очищающих средств Braun (g).
- Не используйте щетку для чистки бритвенной сетки.
- Если у Вас очень сухая кожа, и Вы заметили, что время работы бритвы сократилось, капните каплю масла для швейной машинки на триммер InterFace и сетку бритвы (g).

4.2 Замена бреющих частей

- Для обеспечения 100%-ной эффективности бритвы, заменяйте одновременно сетку и режущий блок каждые 18 месяцев или по мере их износа. Заменяйте оба компонента одновременно для наиболее чистого бритья и меньшей вероятности раздражения кожи. (Сетка бритвы и режущий блок: часть по. 3000)
- Нажмите спусковые кнопки, снимите бритвенную сетку. Устанавливайте новую сетку в правильном положении до тех пор, пока она не встанет на место.
- Для удаления режущего блока снимите его (g).
- Для обратной установки режущего блока, защелкните его на удерживающие штифты.

4.3 Уход за аккумуляторами

- Для поддержания оптимальной работы аккумулятора бритву необходимо полностью разряжать путем регулярного пользования примерно раз в 6 месяцев. После этого бритву следует опять полностью зарядить. Таким образом, аккумуляторы восстанавливаются.
- Не подвергайте бритву длительному воздействию температуры свыше 50 °С.

В изделие могут быть внесены изменения без дополнительного объявления.



Изделие использовать по назначению в соответствии с инструкцией по эксплуатации

Сделано в Китае,
BRAUN Электрик Ко,
BRAUN Electric (Shanghai) Co.,
Ltd, Lu Chun Road 475-495,
Minhang, Shanghai 200240.
P.R. of China

Гарантийные обязательства фирмы BRAUN

Для всех изделий мы даем гарантию на два года, начиная с момента приобретения изделия.

В течение гарантийного периода мы бесплатно устраним путем ремонта, замены деталей или замены всего изделия любые заводские дефекты, вызванные недостаточным качеством материалов или сборки. В случае невозможности ремонта в гарантийный период изделие может быть заменено на новое или аналогичное в соответствии с Законом о защите прав потребителей.

Гарантия обретает силу только если дата покупки подтверждается печатью и подписью дилера (магазина) на последней странице оригинальной инструкции по эксплуатации BRAUN, которая является гарантийным талоном.

Эта гарантия действительна в *любой* стране в которую это изделие поставляется фирмой BRAUN или назначенным дистрибьютором и где никакие ограничения по импорту или другие правовые положения не препятствуют предоставлению гарантийного обслуживания.

Осуществление гарантийного обслуживания не влияет на дату истечения срока гарантии. Гарантия на замененные части истекает в момент истечения гарантии на данное изделие.

Гарантия не покрывает повреждения, вызванные неправильным использованием (см. также список ниже) нормальный износ деталей (например, сетки и режущего блока) в процессе эксплуатации изделия. Эта гарантия теряет силу если ремонт производился не уполномоченным на то лицом и если использованы не оригинальные детали фирмы BRAUN.

В случае предъявления рекламации по условиям данной гарантии, передайте изделие целиком вместе с гарантийным талоном в любой из центров сервисного обслуживания фирмы BRAUN.

Все другие требования, включая требования возмещения убытков, исключаются, если наша ответственность не установлена в законном порядке.

Рекламации, связанные с коммерческим контрактом с продавцом не попадают под эту гарантию.

В соответствии с законом РФ № 2300-1 от 7.02.1992 г. «О защите прав потребителей» и принятым дополнением к закону РФ от 9.01.1996 г. «О внесении изменений» и дополнений в закон «О защите прав потребителей» и «Кодекс РСФСР об административных правонарушениях», фирма BRAUN устанавливает срок службы на свои изделия равным двум годам с момента приобретения или с момента производства, если дату продажи установить невозможно.

Изделия фирмы BRAUN изготовлены в соответствии с высокими требованиями европейского качества. При бережном использовании и при соблюдении правил по эксплуатации, приобретенное Вами изделие фирмы BRAUN, может иметь значительно больший срок службы, чем срок установленный в соответствии с Российским законом.

Случаи, на которые гарантия не распространяется:

- дефекты, вызванные форс-мажорными обстоятельствами;
- использование в профессиональных целях;
- нарушение требований инструкции по эксплуатации;
- неправильная установка напряжения питающей сети (если это требуется);
- внесение технических изменений;
- механические повреждения;
- повреждения по вине животных, грызунов и насекомых (в том числе случаи нахождения грызунов и насекомых внутри приборов);
- для приборов, работающих от батареек, – работа с неподходящими или истощенными батарейками, любые повреждения, вызванные истощенными или текущими батарейками (советуем пользоваться только предохраненными от вытекания батарейками);
- для бритв – смятая или порванная сетка.

Внимание! Оригинальный Гарантийный Талон подлежит изъятию при обращении в сервисный центр для гарантийного ремонта. После проведения ремонта Гарантийным Талоном будет являться заполненный оригинал Листа выполнения ремонта со штампом сервисного центра и подписанный потребителем по получении изделия из ремонта. Требуется проставления даты возврата из ремонта, срок гарантии продлевается на время нахождения изделия в сервисном центре.

В случае возникновения сложностей с выполнением гарантийного или послегарантийного обслуживания просьба сообщать об этом в Информационную Службу Сервиса фирмы BRAUN по телефону 8 800 200 11 11.