

Azur

GC4243, GC4238, GC4233, GC4223, GC 4218

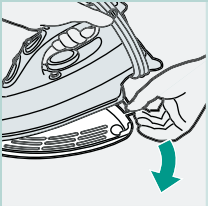


PHILIPS

Внимание

- Внимательно прочитайте настоящую инструкцию перед использованием и сохраните ее в качестве справочного материала.
- Не оставляйте включенный в сеть утюг без присмотра.
 - Утюг не предназначен для использования детьми.
 - Пожилые люди могут пользоваться утюгом только под наблюдением. Не разрешайте детям играть с утюгом.
 - Прикосновение к сильно нагретой подошве утюга может привести к ожогам.
 - Запрещается включать поврежденный прибор.
 - По окончании глажения, при очистке утюга, при наполнении или опорожнении резервуара для воды или в случае, если вы оставляете утюг даже на короткое время: установите регулятор уровня пара в положение 0, поставьте утюг на опорное основание и выньте вилку шнура питания из розетки электросети.
 - Поврежденный шнур питания утюга можно заменить только в авторизованном сервисном центре компании «Филипс» с целью предотвращения опасных ситуаций.

Перед началом эксплуатации



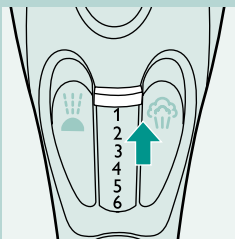
- 1** Перед включением утюга убедитесь, что напряжение питания, указанное на приборе, соответствует напряжению электросети у вас дома.
- 2** Снимите защитную теплоизоляционную крышку с подошвы (только для моделей GC4243). Удалите все наклейки и защитную пленку с подошвы.
- 3** Разогрейте утюг до максимальной температуры и проведите им по влажной ткани, чтобы удалить все лишние частицы с подошвы.

► При первом включении утюга в сеть возможно выделение дыма, которое вскоре прекратится.

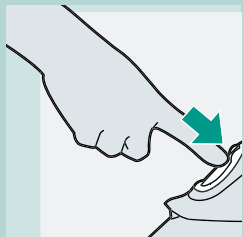
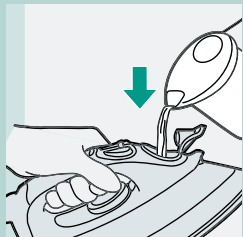
Подготовка к использованию

Заполнение водонаборного контейнера

Запрещается погружать утюг в воду.



- 1** Выньте вилку шнура питания из розетки электросети.
- 2** Установите парорегулятор в положение 0 (= отсутствие пара).
- 3** Откройте крышку наливного отверстия.



4 Отклоните утюг назад.

5 Заполните резервуар водопроводной водой до максимального уровня с помощью водонаборного контейнера.

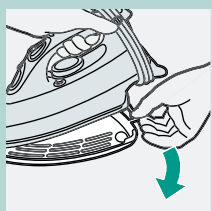
Не заполняйте водонаборный контейнер выше отметки MAX.

► Если водопроводная вода в вашем районе очень жесткая, то рекомендуем разбавить ее равным количеством дистиллированной воды или использовать только дистиллированную воду.

Не заливайте в резервуар никаких добавок, включая уксус, крахмал или химически очищенную воду.

6 Закройте крышку наливного отверстия. Вы услышите щелчок.

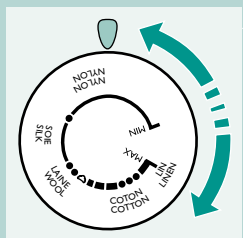
Установка температуры



1 Только для моделей GC4243: удалите защитную теплоизоляционную крышку.

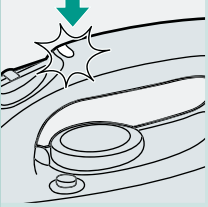
Не оставляйте защитную теплоизоляционную крышку на подошве во время глажения.

2 Поставьте утюг вертикально на задний торец корпуса.



3 Установите регулятором необходимую температуру, повернув его в надлежащее положение.

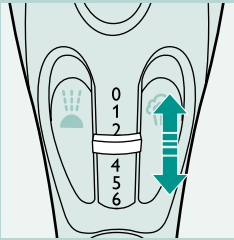
- Проверьте необходимую температуру глажения на ярлыке текстильного изделия.
- ● Синтетические ткани (например, акрил, нейлон, полиамид, полиэфирное волокно)
- ● шелк
- ●● шерсть
- ●●● хлопок, лен
- Если вы не знаете, из какой ткани сшито изделие, определите подходящую температуру, прогладив его на участке, незаметном при носке или использовании.
- Изделия, изготовленные из шелка, шерстяных и синтетических материалов, следует гладить с изнанки, чтобы не допустить появления лоснящихся пятен. Во избежание появления пятен на изделиях не используйте функцию разбрызгивания.
- Начинаяте глажение с изделий из синтетических волокон, для которых требуется минимальная температура глажения.



- 4** Вставьте вилку шнура питания в заземленную розетку электросети.
- 5** Начинать глажение следует через минуту после того, как в первый раз погаснет желтый сигнальный индикатор. Во время глажения желтый сигнальный индикатор будет загораться время от времени.

Использование утюга

Глажение с отпариванием

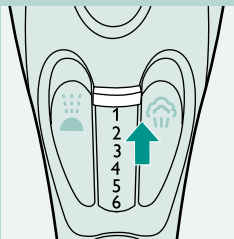


- 1** Убедитесь, что в водонаборном контейнере достаточно воды.
- 2** Выберите нужный уровень парообразования. Убедитесь, что уровень парообразования соответствует установленной температуре глажения:
 - Для умеренного отпаривания установите парорегулятор в положения 1-3 (при положениях терморегулятора от ●● до ●●●).
 - Для усиленного отпаривания установите парорегулятор в положения 4-6 (при положениях терморегулятора от ●●● до МАХ).

См. раздел «Установка температуры».

- ▶ Парообразование начнется, как только утюг достигнет установленной температуры.

Сухое глажение.

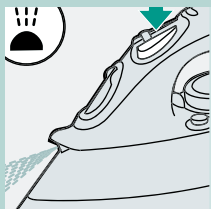


- 1** Установите парорегулятор в положение 0 (= отсутствие пара).
- 2** Выберите рекомендованную температуру глажения. См. раздел «Установка температуры».

Возможности

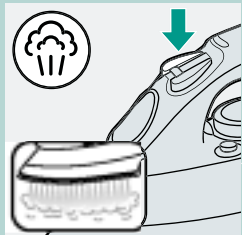
Разбрызгивание

Вы можете применять разбрызгиватель для размягчения стойких складок при любой температуре. Убедитесь, что в водонаборном контейнере достаточно воды.



- 1 Нажмите кнопку разбрызгивателя несколько раз для увлажнения ткани перед глажением.

Выброс пара



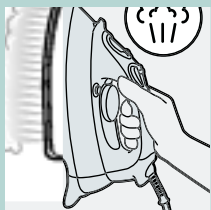
Функция «Выброс пара» помогает разгладить неподатливые складки.
Функция «Выброс пара» может использоваться только в диапазоне температур от ●● до MAX.

- 1 Нажмите и отпустите кнопку выброса пара.

Противокапельная система

Утюг имеет противокапельную функцию: при слишком низкой температуре отпаривание автоматически отключается, что предотвращает появление капель из отверстий подошвы. Когда это происходит, слышится сигнал.

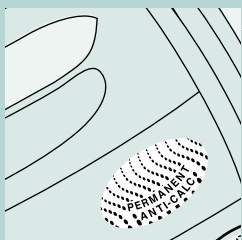
Вертикальный выброс пара



- 1 Функция «Выброс пара» может использоваться, когда вы держите утюг вертикально.

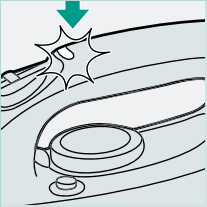
Запрещается направлять струю пара на людей.

Автоматическая функция «анти-накипь»



- 1 Встроенная система «анти-накипь» снижает образование осадка и продлевает срок службы утюга.

Электронная функция безопасного выключения (только для моделей GC4243, GC4238 и GC4233)



- 1 Электронная функция безопасного выключения автоматически отключает утюг, если вы некоторое время его не перемещаете.
- Красный индикатор выключения начинает мигать, если утюг был отключен с помощью функции безопасного выключения.

При повторном нагреве утюга:

- Поднимите утюг или немного переместите его.
- Красный индикатор выключения погаснет. Если температура подошвы опустилась ниже установленной для глажения, включится желтый индикатор.
- Если после того, как вы переместили утюг, включился желтый индикатор, дождитесь, пока он погаснет, прежде чем начать гладить.
- Если после того, как вы переместили утюг, желтый индикатор не включился, значит, температура подошвы соответствует установленной, и утюг готов к использованию.

Предупреждающий индикатор



- Только для моделей GC4243, GC4238:
- Утюг оснащен синим предупреждающим индикатором:
- Синий предупреждающий индикатор загорается, как только вы подсоединяете утюг к сети, даже если утюг был выключен с помощью функции безопасного выключения.

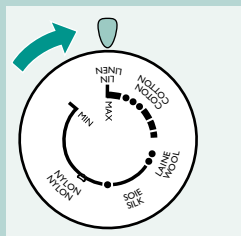
Очистка и уход

Использование функции очистки от накипи

Вы можете применять функцию очистки от накипи для удаления осадка и загрязнений.

- Используйте функцию очистки от накипи один раз в две недели. Если вода в вашем районе слишком жесткая (т.е. если из подошвы при глажении появляются хлопья осадка), то функцию очистки от накипи необходимо применять чаще.

- 1** Установите парорегулятор в положение **0**.
- 2** Заполните водонаборный контейнер до отметки максимального уровня.
Не заливajte в резервуар уксус или другие средства от накипи.



- 3** Выберите максимальную температуру глажения.
- 4** Вставьте вилку шнура питания в розетку электросети.
- 5** Выньте вилку шнура питания из розетки после того, как погаснет желтый индикатор температуры.



- 6** Держа утюг над раковиной, нажмите и удерживайте кнопку очистки от накипи и слегка потряхивайте утюг.
 - ▶ Из подошвы утюга будут выходить пар и кипящая вода, вымывающие наружу загрязнения и хлопья накипи (если они имеются).
- 7** Отпустите кнопку очистки после того, как из резервуара выльется вся вода.

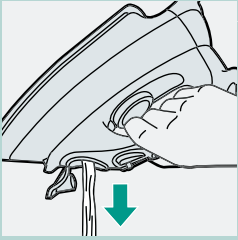
Повторите процедуру очистки, если из утюга по-прежнему появляются загрязнения.

После процедуры очистки от накипи

- Вставьте вилку шнура питания в розетку электросети и дайте утюгу нагреться до высыхания подошвы.
- Отключите утюг от сети после того, как он достигнет установленной температуры глажения.
- Мягко проведите нагретым утюгом по куску ненужной ткани для того, чтобы удалить остатки скопившейся на подошве воды.
- Прежде чем убрать утюг на хранение, дайте ему остыть.

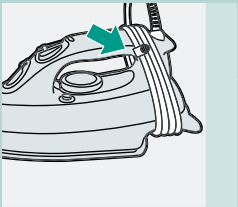
После глажения.

- 1** Выньте вилку шнура питания из розетки электросети и дайте утюгу остыть.
- 2** Вытрите хлопья и другие образования с подошвы мягкой тканью с неабразивным (жидким) очистителем.
- 3** Очищайте верхнюю часть утюга с помощью влажной ткани.



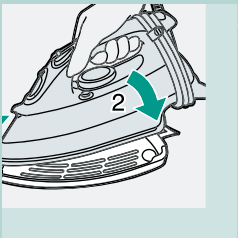
- 4 Регулярно промывайте водонаборный контейнер водой. После промывки воду необходимо слить.

Хранение



- 1 Отключите утюг от сети и установите парорегулятор в положение 0.
- 2 Слейте воду из водонаборного контейнера.
- 3 а) Дайте утюгу остыть. Намотайте шнур питания вокруг приспособления для хранения и закрепите его фиксатором.

б) Утюг следует хранить только в горизонтальном положении на устойчивой поверхности с освобожденным от воды водонаборным контейнером и подошвой, защищенной тканью.



- 4 Защитная теплоизоляционная крышка (только для моделей GC4243)

а) Наденьте на утюг защитную теплоизоляционную крышку.

Не оставляйте защитную теплоизоляционную крышку на подошве во время глажения.

б) Намотайте сетевой шнур вокруг секции для хранения шнура.

в) Храните утюг с защитной теплоизоляционной крышкой в горизонтальном положении на устойчивой поверхности.

Гарантийное и сервисное обслуживание

По поводу дополнительной информации или в случае возникновения каких-либо проблем обращайтесь на Web-сайт компании «Филипс» по адресу www.philips.com или в центр компании «Филипс» по обслуживанию потребителей в вашей стране (вы найдете его номер телефона на международном гарантийном талоне). Если подобный центр в вашей стране отсутствует, обратитесь в вашу местную торговую организацию компании «Филипс» или сервисное отделение компании Philips Domestic Appliances and Personal Care BV.

Обнаружение и устранение неисправностей

В этой главе обобщены наиболее часто встречающиеся проблемы, с которыми вы можете столкнуться при работе с утюгом. Пожалуйста, прочитайте другие разделы для получения дополнительных сведений. Если вы не можете самостоятельно справиться с проблемой, свяжитесь с Центром обслуживания клиентов в вашей стране.

Неполадка	Возможная(ые) причина(ы)	Способ устранения
Утюг включен в сеть, но подошва холодная.	Проблема с подключением.	Проверьте исправность шнура питания, вилки и розетки электросети.
Утюг не образует пара.	В резервуаре недостаточно воды. Парорегулятор установлен в положение 0.	Наполните резервуар (см. «Наполнение резервуара»). Установите регулятор парообразования в положение от 1 до 6 (см. «Глажение с паром»).
	Утюг недостаточно горячий.	Выберите температуру глажения, подходящую для глажения с паром (от ●● до MAX). Установите утюг на опорное основание и перед началом глажения дождитесь, пока погаснет желтый индикатор.
Функция (вертикальная) выброса пара не работает.	Функция (вертикальная) выброса пара использовалась слишком часто в течение короткого периода.	Продолжайте гладить в горизонтальном положении и немного подождите, прежде чем вновь использовать функцию вертикального выброса пара.
	Утюг недостаточно нагрет и/или включилась противокапельная функция.	Выберите температуру глажения, подходящую для глажения с паром (от ●● до MAX). Установите утюг на опорное основание и перед началом глажения дождитесь, пока погаснет желтый индикатор.
Капли воды попадают на ткань.	Крышка наливного отверстия закрыта неплотно.	Плотно закройте крышку наливного отверстия. Вы услышите щелчок.
	В резервуар вместе с водой была залита какая-либо добавка.	Промойте резервуар и не наливайте в него добавок.
Во время глажения из отверстий подошвы выпадают хлопья и загрязнения.	Вы использовали жесткую воду, отчего в отверстиях подошвы образовалась накипь.	Примените несколько раз функцию очистки от накипи (см. «Использование функции очистки от накипи»).
Мигает красный индикатор (только для моделей GC4243, GC4238 и GC4233).	Электронная функция безопасного выключения автоматически отключила утюг (см. «Функция безопасного выключения»).	Слегка переместите утюг для отключения функции. Индикатор перестал мигать.
Утюг включен в сеть, но синий индикатор не горит (только для моделей GC4243 и GC4238).	Проблема с подключением.	Проверьте исправность шнура питания, вилки и розетки электросети.

