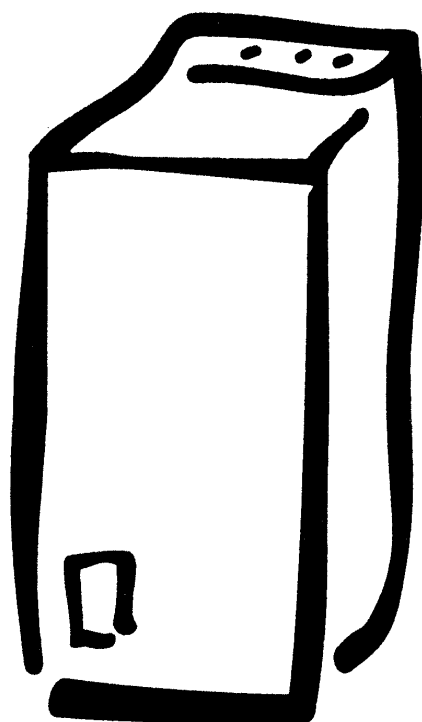


СТИРАЛЬНАЯ МАШИНА
PESUMASIN

РУКОВОДСТВО ПО УСТАНОВКЕ И ИСПОЛЬЗОВАНИЮ KASUTUSJUHEND



EWT 825

Содержание

для ПОЛЬЗОВАТЕЛЯ	3	для УСТАНОВЩИКА	13
Предупреждение	3	Предупреждение	13
Использование	3	Технические характеристики	13
Меры предосторожности против		Установка	14
замерзания	3	Распаковка	14
Утилизация	3	Расположение	14
Защита окружающей среды	3	Передвижение стиральной машины	14
Описание стиральной машины	4	Выравнивание	14
Дозатор моющих средств	4	Подача воды	14
Панель управления	4	Слив	15
Как провести стирку?	5	Электрическое подключение	15
Загрузка белья	5		
Дозирование моющего средства	5		
Выбор подходящей программы	5		
Выбор нужных дополнительных функций	5		
Опция «Предварительная стирка/ Быстрая стирка»	5		
Опция «Полоскание Плюс»	5		
Опция «Остановка с водой в баке»	5		
Опция «Понижение скорости отжима»	5		
Запуск программы	6		
Действия во время выполнения			
программы	6		
Добавление белья	6		
Внесение изменений в текущую			
программу	6		
Отмена программы	6		
Окончание программы	6		
Таблица программ	7		
Рекомендации по стирке	8		
Сортировка и подготовка белья к стирке.....	8		
Загрузка в зависимости от типа белья	8		
Моющие средства и добавки	8		
Международные символы по уходу за			
текстильными изделиями	9		
Чистка и уход за прибором	10		
Очистка машины от накипи	10		
Поверхность прибора	10		
Дозатор моющего средства	10		
Сливной фильтр	10		
Проблемы с работой машины	11		
Послепродажное обслуживание	12		

А. ДЛЯ ПОЛЬЗОВАТЕЛЯ

1. ПРЕДУПРЕЖДЕНИЕ

Храните данную инструкцию вместе со стиральной машиной. В случае продажи стиральной машины или передачи ее другому владельцу обязательно приложите инструкцию к прибору для того, чтобы новый пользователь смог ознакомиться с техникой безопасности и правилами пользования прибором.

Данные правила были написаны для обеспечения вашей безопасности и безопасности других людей. Внимательно прочитайте данные правила, прежде чем приступить к установке и эксплуатации стиральной машины. Спасибо за внимание, уделенное прочтению этой инструкции.

1.1. Использование

- При получении стиральной машины сразу же распакуйте ее. Внимательно осмотрите машину. В случае обнаружения каких-либо повреждений сделайте свои замечания в письменной форме на бланке доставки и сохраните копию.
- Стиральная машина предназначена для использования взрослыми людьми. Не позволяйте детям прикасаться к прибору или играть с ним.
- Не вносите и не пытайтесь вносить какие-либо изменения в характеристики стиральной машины. Это очень опасно!
- Стиральная машина предназначена для домашнего использования в нормальном режиме. Не следует использовать машину в коммерческих или промышленных целях, или в любых других целях не по назначению, то есть не для стирки, полоскания и отжима белья.
- После каждого использования машины вынимайте ее вилку из розетки и закрывайте кран подачи воды.
- Стирайте только те вещи, которые предназначены для стирки в стиральной машине. Инструкции по уходу за изделием смотрите на этикетке изделия.
- Не следует стирать в машине бюстгалтеры «на косточках», изделия с необработанным краем или рваные изделия.
- Обязательно выньте из карманов монетки, винты, удаляйте булавки, брошки и т.д. перед каждой стиркой. Если эти предметы останутся в белье и попадут в машину, это может привести к ее серьезным повреждениям.
- Не кладите в стиральную машину изделия, с которых вы пытались вывести пятна с помощью растворителя, спирта, трихлорэтилена и т.п. Если вам обязательно нужно использовать эти пятновыводители, то подождите, пока их пары не выветрятся полностью из изделия, и только после этого кладите изделие в машину.
- Сложите все мелкие предметы, такие как носки, ремни и т.д., в специальный мешок для мелких предметов или в наволочку.
- Используйте количество моющего средства, указанное в разделе «Дозирование моющего средства».
- Перед чисткой машины и проведением профилактических работ отключите прибор от сети.

1.2. Меры предосторожности против замерзания


Если ваша стиральная машина может подвергнуться воздействию температуры ниже 0°C, примите следующие меры предосторожности:

- Закройте кран и отсоедините шланг подачи воды.
- Положите конец этого шланга и сливной шланг в емкость, стоящую на полу.
- Выберите программу «Слив» и проведите ее до самого конца.
- Выключите стиральную машину, установив селектор программ на «Выкл.»* или нажав кнопку Вкл./Выкл.*.
- Выньте вилку машины из розетки.
- Снова подключите шланг подачи воды и установите сливной шланг.

В этом случае вода, оставшаяся в шлангах, будет выведена наружу, предотвращая образование инея или льда, который может повредить машину.

Когда вы захотите воспользоваться машиной в следующий раз, убедитесь, что она установлена в помещении с температурой выше 0°C.

1.3. Утилизация

Все материалы, помеченные символом , пригодны для переработки и вторичного использования. Утилизируйте эти материалы на специальных местных пунктах приема утильсырья (справьтесь о наличии подобных пунктов в муниципальных органах).

Если вы намерены утилизировать отслуживший свой срок прибор, необходимо привести в негодность те его части, которые могут представлять опасность – отрежьте кабель питания у прибора.

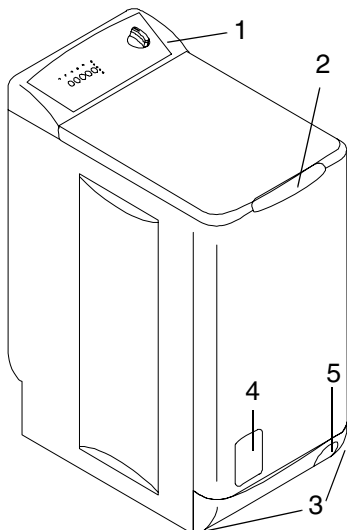
1.4. Защита окружающей среды

Рекомендуем вам придерживаться следующих инструкций, это позволит вам экономить электроэнергию и таким образом вносить свой вклад в защиту окружающей среды:

- По возможности загружайте машину полностью, а не наполовину (с другой стороны, перегружать барабан тоже не следует).
- Используйте функции «Предварительная стирка» или «Замачивание» только для очень грязного белья.
- Используйте количество моющего средства в соответствии со степенью жесткости воды (см. в разделе «Дозирование моющего средства»), а также в зависимости от количества белья и степени его загрязненности.

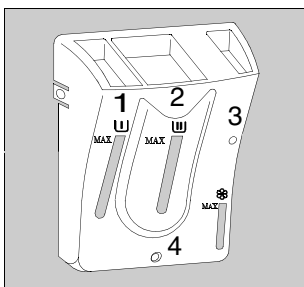
* в зависимости от модели

2. ОПИСАНИЕ СТИРАЛЬНОЙ МАШИНЫ



- 1 - Панель управления
- 2 - Ручка открывания крышки
- 3 - Регулируемые ножки
- 4 - Дверца фильтра
- 5 - Рычаг для перемещения стиральной машины

2.1. Дозатор моющих средств



Символы

1 - предварительная стирка

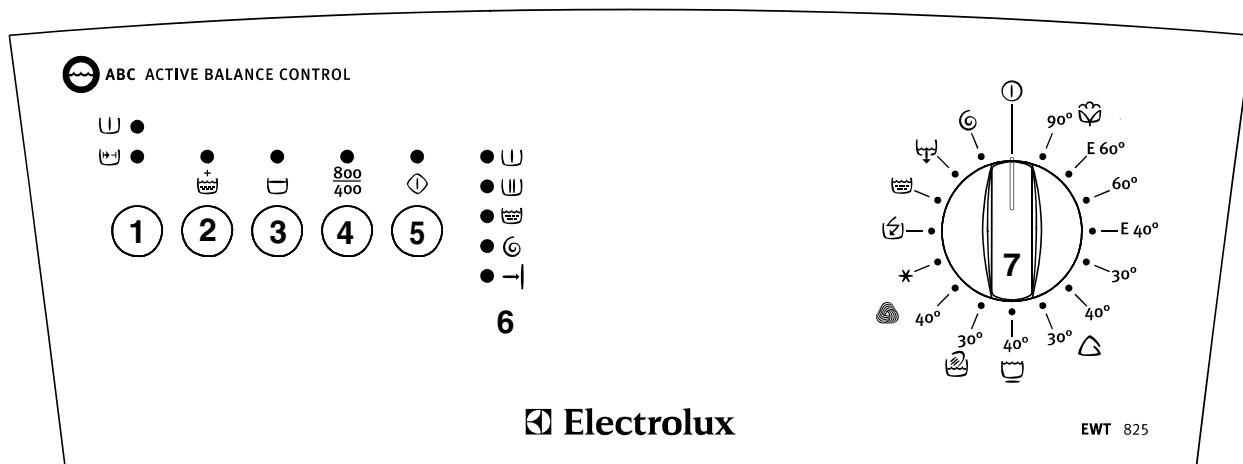
2 - стирка

3 - ополаскиватель (не переливайте за отметку MAX).

4 - отверстие для слива излишков ополаскивателя (при превышении дозировки).

2.2. Панель управления

- 1 - Кнопка «Предварительная стирка/быстрая стирка»
- 2 - Кнопка «полоскание плюс»
- 3 - Кнопка «Остановка с водой в баке»
- 4 - Кнопка «Понижение скорости отжима 800/400»
- 5 - Кнопка «Старт/Пауза»
- 6 - Индикаторы этапов программы и информационные индикаторы
- 7 - Селектор программ

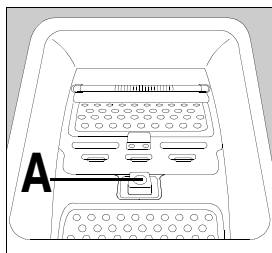


3. КАК ПРОВЕСТИ СТИРКУ?

Перед первой стиркой белья в стиральной машине рекомендуем вам провести предварительную стирку при 90°C с моющим средством и без белья, для того чтобы прочистить бак.

3.1. Загрузка белья

- Поднимите крышку.
- Откройте барабан, нажав на запирающую кнопку **A**; обе створки барабана автоматически раскроются.
- Заложите белье, закройте барабан и крышку стиральной машины.



Предупреждение: прежде чем закрыть крышку стиральной машины, удостоверьтесь в том, что дверца барабана надежно закрыта:

- Две створки защелкнуты
- Кнопка блокировки отжата.

3.2. Дозирование моющего средства

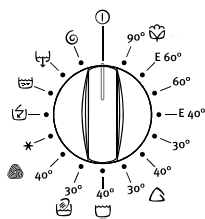
Вы можете уменьшить дозу, рекомендованную изготовителями моющего средства, если ваша стиральная машина имеет технологию стирки Direct Spray (Прямое впрыскивание), позволяющую экономить воду и порошок.

Всыпьте дозу порошка в отделение дозатора моющих средств для основной стирки **III** и, если вы выбрали функцию «Предварительная стирка», в отделение дозатора для предварительной стирки **II**. При желании налейте ополаскиватель в отделение **⊗**.

Если вы используете какое-то другое моющее средство, обратитесь к главе «Моющие средства и добавки».

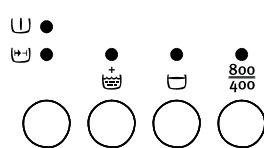
3.3. Выбор подходящей программы

Таблица программ покажет вам, какая программа наиболее подходит для вашего типа белья (см. §4).



Установите селектор программ на желаемую программу: загорятся индикаторы фаз, составляющих данную программу.

3.4. Выбор нужных дополнительных функций



Выбор опций производится после выбора программы стирки и до нажатия на кнопку «Старт/Пауза».

Нажмите нужную кнопку (кнопки) выбора опций; загорятся соответствующие индикаторы. Если вы нажмете на кнопки еще раз, индикаторы погаснут. Если одна из выбранных опций несовместима с

выбранной программой, то индикатор этой опции будет мигать несколько секунд, (см. таблицу программ).

3.4.1. Опция «Предварительная стирка / Быстрая стирка»

• Предварительная стирка

Машина проводит предварительную стирку максимум при 30°C.

Предварительная стирка заканчивается коротким отжимом в программах для хлопка и синтетики, или сливом воды в программах для деликатных тканей.

• Быстрая стирка

Если вы нажмете на кнопку этой опции, то это позволит сократить время стирки в зависимости от выбранной программы.

3.4.2. Опция «Полоскание Плюс»

При выборе данной опции проводятся два дополнительных полоскания в программах для хлопка, синтетики и деликатных тканей. Рекомендуется для людей с чувствительной кожей.

3.4.3. Опция «Остановка с водой в баке»

При использовании данной опции в конце последнего полоскания бак остается заполнен водой – это нужно для того, чтобы белье не сминалось, если вы не можете сразу вынуть его из машины.

3.4.4. Опция «Понижение скорости отжима»

Данная опция понижает скорость отжима до 400 об/мин в программах для стирки хлопка и до 400 об/мин в программах для стирки синтетики и деликатных тканей.

3.5. Запуск программы

● После выбора программы стирки нажмите кнопку «Старт/Пауза» – цикл начнется; а соответствующий индикатор будет постоянно гореть.
ⓘ Селектор программ не поворачивается в течение цикла, это совершенно нормально.

● **II** Горит индикатор текущей стадии программы.

● **III**

● **⊗**

● **⌚**

● **→**

3.6. Действия во время выполнения программы

3.6.1. Добавление белья

Нажмите кнопку «Старт/Пауза»: соответствующий индикатор будет мигать все время, пока будет длиться пауза программы. Открыть крышку можно через две минуты после остановки программы. Нажмите ту же кнопку еще раз, чтобы запустить программу вновь.

3.6.2. Внесение изменений в текущую программу

Прежде чем приступить к изменению текущей программы, вы должны приостановить работу машины, нажав на кнопку «Старт/Пауза». Если какое-то изменение внести уже невозможно, то несколько секунд будет мигать соответствующий индикатор. Если, тем не менее, вам необходимо внести изменения, вам нужно будет отменить текущую программу (см. ниже).

3.6.3. Отмена программы

Если вы хотите отменить программу, поверните селектор программ в положение «Выкл».

Теперь вы можете выбрать новую программу.

3.7. Окончание программы








Стиральная машина останавливается автоматически. Загорается индикатор окончания программно цикла. Открыть крышку можно через две минуты после остановки программы. Если вы выбрали опцию «Остановка с водой в баке», индикатор этой кнопки начнет мигать, напоминая о том, что вам необходимо слить воду из машины перед тем, как открыть ее крышку. Для того, чтобы завершить цикл стирки, вам нужно отжать белье, выбрав программу отжима, или слить воду, выбрав программу слива.

Установите селектор программ в положение «Выкл.», выньте белье. Выньте вилку прибора из розетки и закройте кран подачи воды.

Внимание: мы рекомендуем вам оставить крышку и барабан открытыми, чтобы проветрить машину изнутри.

4. ТАБЛИЦА ПРОГРАММ

Нижеприведенная таблица не охватывает всех вариантов стирки, а показывает наиболее часто используемые установки.

Программа Тип белья	Загрузка	Возможные дополнительные функции	Темпе- ратура °С	Приблизительный расход		
				л	кВтч	мин
Хлопок  Белое или цветное белье, например, средней степени загрязнения рабочая одежда, постельное белье, скатерти и салфетки, нижнее белье, полотенца.	5,0 кг	Предварительная стирка / Быстрая стирка	90 E60* 60 E40 30	63 49 58 54 58	2,10 0,95 1,30 0,85 0,35	140-150 140-150 120-130 160-170 110-120
Синтетика  Синтетические ткани, нижнее белье, цветные ткани, не мнущиеся рубашки и блузки.	2,5 кг	Полоскание плюс Остановка с водой в баке	40 30	57 57	0,60 0,50	75-85 70-80
Деликатные ткани  Для всех деликатных материалов, например, для занавесок.	2,5 кг	Понижение скорости отжима	40	52	0,60	65-75
Ручная стирка  Очень деликатные ткани с обозначение на этикетке «ручная стирка».	1,0 кг		30	53	0,30	45-55
Шерсть  Шерстяные изделия, пригодные для стирки в машине с обозначением на этикетке «чистая шерсть, пригодна к машинной стирке, не садится».	1,0 кг	Остановка с водой в баке Понижение скорости отжима	40 *	53 53	0,35 0,06	50-60 40-50
Освежить  Только для слабо загрязненных тканей, за исключением шерсти.	2,5 кг		30	43	0,30	30-40
Полоскание  С помощью этой программы можно прополоскать белье после ручной стирки.	В зависимости от материала изделия.	Полоскания с жидкими добавками. Отжим.		42	0,05	30-40

(Данные таблицы являются ориентировочными и могут меняться в зависимости от индивидуальных рабочих условий)

(*) программа, используемая в тестах в соответствии со стандартом IEC 456 (программа для стирки хлопка при E60° C).

5. СОРТИРОВКА И ПОДГОТОВКА БЕЛЬЯ К СТИРКЕ

5.1. Сортировка и подготовка белья к стирке

- Рассортируйте белье по типу и по данным на ярлыках изделий (см. часть 5.4: международные символы, обозначающие способ ухода за вещью): нормальная стирка – изделие пригодно для интенсивной стирки и энергичного отжима; деликатная стирка означает, что изделие надо стирать аккуратно и бережно. Если вы намерены стирать белье вперемешку, то выберите программу и температуру, подходящую для наиболее уязвимых вещей в этой партии.
- Стирайте белое и цветное белье отдельно. В противном случае белое белье может окраситься или стать серым.
- На новых изделиях зачастую бывает слишком много красителя. Лучше всего в первый раз простирать новую вещь отдельно. Соблюдайте рекомендации «Стирать отдельно» и «Стирать отдельно несколько раз».
- Опорожните карманы и расправьте белье.
- Отрежьте все плохо закрепленные пуговицы, булавки и крючки. Закройте молнии, завяжите завязки и ленточки узлом.
- Выверните наизнанку изделия, состоящие из нескольких слоев ткани (спальные мешки, анараки и т.п.), цветные трикотажные, шерстяные изделия и ткани с аппликациями.
- Стирайте мелкие изделия (носки, колготки, бюстгалтеры и т.п.) в специальной сетке для стирки.
- С занавесками следует обращаться особенно осторожно. Снимите крючки; положите тюлевые занавески в сетку или мешок.

5.2. Загрузка в зависимости от типа белья

Количество белья, которое вы положите в барабан, не должно превышать максимальный объем, на который рассчитана машина. Вместимость зависит от типа белья. Если белье очень грязное, или если это махровые изделия, то следует уменьшить количество белья.

Не все материалы имеют одинаковый объем и одинаковую способность к впитыванию воды. Именно поэтому существует общее правило заполнения барабана:

- заполнять полностью, но не утрамбовывая, при загрузке хлопчатобумажного и льняного, а также смешанного белья.
- заполнять наполовину для обработанных хлопчатобумажных и синтетических волокон;
- заполнять примерно на 1/3 при стирке очень чувствительных изделий, таких как тюлевые занавески и шерстяные вещи.

Для стирки белья разных типов заполняйте барабан, ориентируясь на рекомендации по загрузке наиболее деликатных изделий.

5.3. Моющие средства и добавки

Используйте только специальные моющие средства и добавки для стиральных машин. Прочитайте инструкцию изготовителя моющего средства и соблюдайте пункты 2.1 и 3.2.

Порошковые моющие средства можно использовать без ограничений; жидкие моющие средства наливают или в специальный контейнер, помещаемый непосредственно в барабан, или в отделение дозатора средств для стирки в случае, если машина будет запущена немедленно; моющие средства в таблетках или дозированные средства нужно положить в отделение для стирки дозатора стиральной машины.

Количество используемого моющего средства зависит от количества белья для стирки, степени его загрязнения и жесткости воды.

Если вода мягкая, вы можете немного уменьшить дозу порошка. Если вода жесткая (рекомендуется использовать средство для смягчения воды) или если белье очень грязное и на нем есть пятна, слегка увеличьте дозу.

Вы можете обратиться в местные органы водоснабжения и узнать степень жесткости воды в вашем районе.

5.4. Международные символы по уходу за текстильными изделиями

Нормальная стирка						
	Стирать при 95°C	Стирать при 60°C	Стирать при 40°C	Стирать при 30°C	Деликатная ручная стирка	Не стирать
Деликатная стирка						

Отбеливание	Допускается отбеливание с хлором (только в холодной воде и в разбавленном виде)	Не отбеливать с хлором

Глажение	Высокая температура (макс 200° C)	Средняя температура (макс. 150° C)	Низкая температура (макс 100° C)	Не гладить

Сухая чистка	Сухая чистка (все обычные растворители)	Сухая чистка (все растворители, кроме трихлорэтилена)	Сухая чистка (только масляные растворители и R113)	Не пригоден для сухой чистки

Сушка	Сушка в расправленном виде	Сушка в висячем положении	Сушка на плечиках	Высокая температура	
				Умеренная температура	
				Допускается сушка в барабане	Не сушить в барабане

6. ЧИСТКА И УХОД ЗА ПРИБОРОМ

Прежде чем приступить к чистке машины, отключите машину от сети, вынув ее вилку из розетки.

6.1. Очистка машины от накипи

Если вы используете правильную дозу моющего средства, то обычно не возникает необходимости очищать машину от накипи.

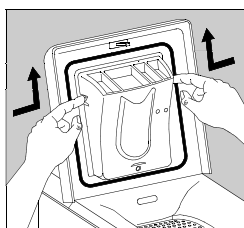
Но если такая необходимость возникла, воспользуйтесь специальным не коррозионным средством, предназначенным для стиральных машин, которое продается в магазинах. Соблюдайте дозировку и частоту проведения операции очищения от накипи, указанные на упаковке.

6.2. Поверхность прибора

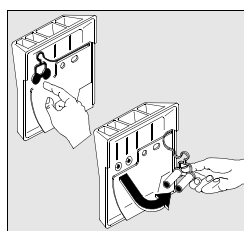
Внешнюю поверхность стиральной машины вымойте теплой водой с мягким моющим средством. Никогда не следует использовать спирт, растворители и тому подобные вещества.

6.3. Дозатор моющего средства

Демонтаж:

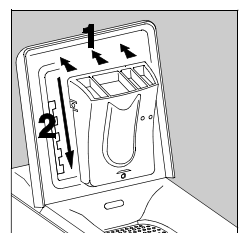


Нажмите на зажимы по бокам дозатора и потяните его вверх.



Теперь вы можете промыть дозатор под струей воды щеткой или скрученным куском ткани. Проверьте, не засорились ли сифоны на задней части дозатора.

Установка на место:

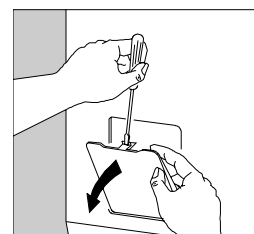
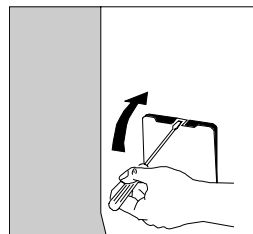


Вставляйте дозатор в крепления, пока он не защелкнется в них.

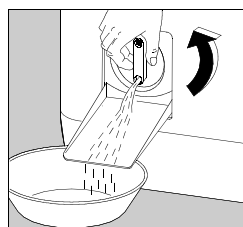
6.4. Сливной фильтр

Регулярно прочищайте фильтр, расположенный снизу машины. Если фильтр засорен, то загорается индикатор фильтра*. В этом случае фильтр нужно прочистить немедленно. Если вы стираете вещи с пушистым ворсом, то чистите фильтр после каждого использования.

- **Откройте дверцу фильтра, например, при помощи отвертки:**

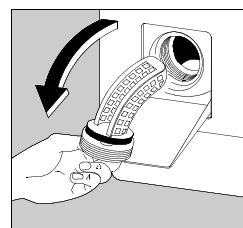


- **Слейте остатки воды:**



Подставьте под слив лоток. Поверните крышку против часовой стрелки, пока она не окажется в вертикальном положении, чтобы слить оставшуюся воду.

- **Выньте фильтр:**



Полностью отвинтите крышку и выньте фильтр наружу. Промойте фильтр под струей воды. Затем вставьте фильтр назад и завинтите крышку по часовой стрелке.

После прочистки фильтра закройте его дверцу. По соображениям безопасности дверца фильтра должна быть закрыта во время работы прибора.

* в зависимости от модели

7. ПРОБЛЕМЫ С РАБОТОЙ МАШИНЫ

В процессе производства машина прошла множество тестов. Если тем не менее возникли проблемы с работой машины, внимательно прочитайте данный раздел, прежде чем обратиться в авторизованный сервисный центр.

Симптомы	Причина
Машина не включается или не заполняется водой:	<ul style="list-style-type: none"> • Машина неправильно подключена, нет контакта в электрическом подключении; • Крышка стиральной машины и створки барабана неплотно закрыты; • Вы не запустили выбранную программу; • Отключено электричество; • Водопровод не подключен; • Кран подачи воды закрыт; • Отверстие для подачи воды заблокировано.
Машина заполняется водой и тут же сливает воду:	<ul style="list-style-type: none"> • Сливной шланг укреплен слишком низко (см. раздел по установке).
Машина не отжимает или не сливает воду:	<ul style="list-style-type: none"> • Сливной шланг засорился или перекрутился; • Сливной фильтр засорился; • Сработало предохранительное устройство анти-дисбаланса; белье плохо распределено в барабане; • Вы выбрали программу «Слив» или опцию «Ночная тишина плюс»; • Сливной шланг расположен на неправильной высоте.
Вода на полу вокруг стиральной машины:	<ul style="list-style-type: none"> • Из-за избытка моющего средства возникло много пены, которая перелилась через край; • Моющее средство не годится для стирки в стиральной машине-автомате; • Сливной шланг подвешен неправильно; • Сливной фильтр не был установлен на место; • Протекает шланг подачи воды.
Неудовлетворительные результаты стирки:	<ul style="list-style-type: none"> • Моющее средство не годится для машинной стирки; • Вы загружаете сразу слишком много белья в барабан; • Была выбрана неподходящая программа; • Недостаточно моющего средства.
Машина вибрирует или издает шум:	<ul style="list-style-type: none"> • Не все транспортировочные детали были удалены из машины (см. раздел о распаковке); • Машина не выровнена и ножки не заблокированы; • Машина стоит слишком близко к стене или мебели; • Белье плохо распределено в барабане; • Белья слишком мало.
Слишком длинный цикл стирки:	<ul style="list-style-type: none"> • Заблокировано отверстие для подачи воды; • Произошел сбой в подаче питания или вода была отключена; • Сработало температурное предохранительное устройство мотора; • Температура подаваемой в машину воды ниже, чем обычно; • Сработала предохранительная система контроля наличия пены (слишком много порошка), и стиральная машина удаляла пену; • Сработало предохранительное устройство анти-дисбаланса, была проведена дополнительная фаза для более равномерного распределения белья в барабане.
Машина останавливается в течение цикла:	<ul style="list-style-type: none"> • Неисправность в водопроводе или электросети; • Вы выбрали опцию «Остановка с водой в барабане».
Во время цикла стирки крышка не открывается:	<ul style="list-style-type: none"> • Не горит индикатор «Немедленное открывание».
В конце цикла индикатор** «Позиционирование барабана»* не горит:	<ul style="list-style-type: none"> • Барабан не смог принять нужное положение из-за сильного дисбаланса белья; поверните барабан вручную.
Индикатор** «Конец»* мигает 4 раза***:	<ul style="list-style-type: none"> • Крышка плохо закрыта.

Симптомы	Причина
Индикатор** “Конец”* мигает 2 раза***	<ul style="list-style-type: none"> • Сливной фильтр засорился; • Сливной шланг засорился или перекрутился; • Сливной шланг закреплен слишком высоко (см. главу “Установка”); • Сливной насос засорился; • Сливной сифон засорен.
Индикатор** “Конец”* мигает 1 раз***	<ul style="list-style-type: none"> • Кран подачи воды закрыт; • Нет воды в водопроводе.
Светодиод Конец мигает десятикратно**	<ul style="list-style-type: none"> • Створки дверцы барабана открыты
При заполнении ополаскиватель или отбеливатель выливается через отверстие для слива излишков*:	<ul style="list-style-type: none"> • Вы налили слишком много; • Сифоны в задней части дозатора моющих средств засорились.

*в зависимости от модели

**По возможности устраните причины неисправности, а затем нажмите кнопку “Старт/Пауза”, чтобы вновь запустить прерванную программу.

***В зависимости от модели могут быть активированы некоторые акустические сигналы

8. ПОСЛЕПРОДАЖНОЕ ОБСЛУЖИВАНИЕ

Если вы выявили какие-либо неполадки в работе прибора, обратитесь к разделу «Возможные неполадки». Если, несмотря на все проверки, необходим ремонт прибора, обратитесь в авторизованный изготовителем сервисный центр (см. отдельный список сервисных центров).

При ремонте прибора требуются установки оригинальных запасных частей, рекомендованных изготовителем.

Табличка с техническими данными

Обращаясь в сервисный центр, укажите модель, продуктовый номер и серийный номер прибора. Эта информация указана на внутренней стороне крышки фильтра и в табличке с техническими данными, расположенной на задней панели прибора.

Модель:

Продуктовый номер:

Серийный номер:

Дата покупки:

ТЕХОБСЛУЖИВАНИЕ И ЗАПАСНЫЕ ЧАСТИ

За техобслуживанием и запчастями обращайтесь в уполномоченную на техобслуживание фирму.

Гарантия

Условия гарантии изложены в гарантийном свидетельстве

Сервисное обслуживание и запчасти

Обратитесь к нашему контрольному списку из раздела “Если машина не работает” и убедитесь в том, что Вы не можете устранить неисправность сами. Если Вы обращаетесь за помощью, чтобы решить одну из проблем, указанных в этом списке, вам, возможно, придется самим оплатить связанную с ремонтом работу.

Это положение верно также и в том случае, если Вы использовали машину в целях, на которые она не рассчитана.

Когда Вы делаете заказ на техобслуживание или запчасти, Вы должны сообщить серийный номер изделия и модель машины. Эта информация указана на табличке с техническими данными.

В. ДЛЯ УСТАНОВЩИКА

1. Предупреждение

- Стиральная машина тяжелая. Будьте осторожны при ее передвижении.
- Перед началом использования удалите со стиральной машины упаковку и извлеките транспортировочные крепления. Если вы не удалите из машины все транспортировочные приспособления, то можете повредить саму машину и стоящую поблизости мебель. Когда вы удаляете из машины транспортировочные крепления, машина ни в коем случае не должна быть включена в розетку.
- Только квалифицированный водопроводчик должен выполнять работы по доведению водопроводных коммуникаций в вашем доме, необходимому для установки стиральной машины.
- Машина должна быть подключена к розетке с заземлением по всем правилам.
- Если электрическая сеть в вашем доме требует каких-либо модификаций для подключения стиральной машины, вызовите квалифицированного электрика.
- Перед подключением машины внимательно прочитайте главу «Электрическое подключение».
- При установке машины следите за тем, чтобы машина не стояла на кабеле питания.
- При установке машины на ковер удостоверьтесь, что ковер не закрывает вентиляционные отверстия внизу стиральной машины.
- Замена кабеля питания производится только представителями авторизованного изготовителем сервисного центра.
- Изготовитель машины не несет ответственности за повреждения, возникшие из-за неправильной установки.

2. Технические характеристики

Размеры	Высота Ширина Глубина	850 мм 400 мм 600 мм
Напряжение/ частота Мощность подключения		230 В/ 50 Гц 2300 Вт
Давление воды Подключение к водопроводу	Минимум Максимум	0,05 МПа (0,5 бар) 0,8 МПа (8 бар) Тип 20x27

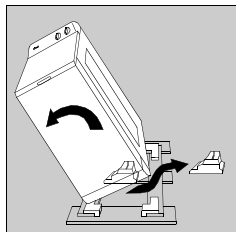
CE Данная стиральная машина соответствует директивам СЕЕ 89-336 о подавлении радиоэлектрических помех и директиве СЕЕ 73-23 по электрической безопасности.

3. УСТАНОВКА

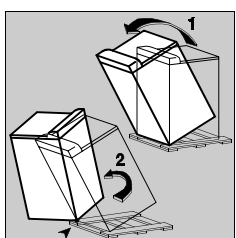
3.1. Распаковка



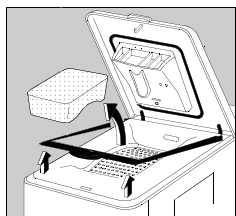
Упаковочные детали используются для предохранения внутренних частей стиральной машины во время перевозки. Перед началом использования упаковку следует снять.



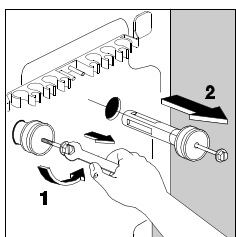
Снимите с машины всю упаковку. Наклоните машину на бок, выньте упаковку из-под мотора и поставьте машину вертикально.



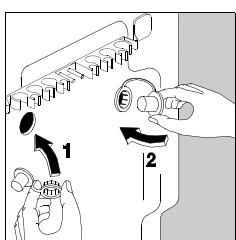
Наклоните машину назад, поверните ее на одном из ее углов на четверть оборота и выньте транспортировочное основание.



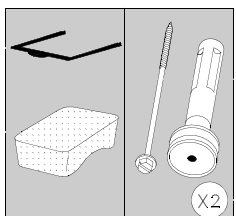
Откройте крышку стиральной машины и выньте приспособления, предотвращающие вращение барабана, и пластиковую прокладку. Закройте крышку.



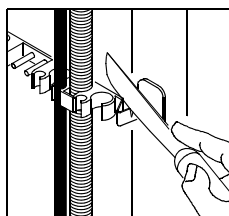
Гаечным ключом на 10 мм удалите два винта и две шпильки с задней панели машины.



Теперь вы видите отверстия, которые нужно закрыть прилагаемыми заглушками; не забудьте загнуть и вставить центральные колпачки.



Убедитесь в том, что вы вынули все указанные части из стиральной машины. Сохраните эти детали на случай последующей перевозки машины.

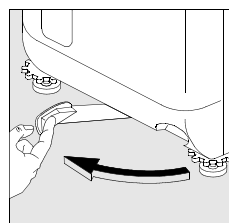


Если вы хотите, чтобы машина стояла вровень с соседней мебелью, вы можете отрезать крепление для шлангов сзади машины. Оставьте на месте две боковые заглушки.

3.2. Расположение

Установите стиральную машину на ровный твердый пол в хорошо вентилируемом помещении. Машина не должна касаться стен или мебели.

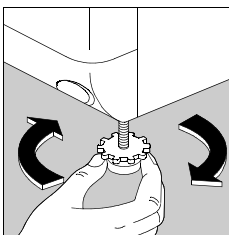
3.3. Передвижение стиральной машины



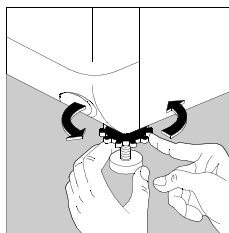
Если вы хотите переставить стиральную машину, поднимите ее на колесики – для этого поверните рычаг внизу машины влево. После того, как машина будет установлена на нужное место, установите рычаг в исходное положение.

3.4. Выравнивание

Качественно выровненная машина будет меньше вибрировать, шуметь и двигаться во время работы.

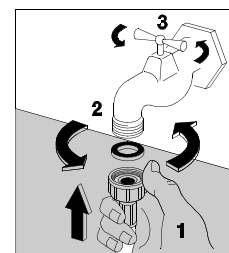


Выровняйте положение машины, регулируя слишком короткую ножку. Выкрутите вместе основание ножки и блокировочное кольцо (при необходимости поднимите стиральную машину).



Когда машина примет устойчивое положение, завинтите до упора блокировочное кольцо, удерживая основание ножки на полу.

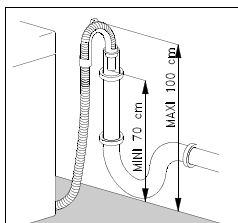
3.5. Подача воды



Навинтите соединительную деталь шланга подачи воды на водопроводный кран (20x27 мм), не забудьте при этом вставить прокладку, которая прилагается к стиральной машине. Откройте водопроводный кран.

Не следует надставлять шланг подачи воды. Если он слишком короткий, приобретите более длинный шланг, пригодный для этой цели.

3.6. Слив



Конец сливного шланга должен быть вставлен внутрь сливной трубы (или помещен в раковину) на высоте 70-100 см. Убедитесь в том, что шланг не может упасть.

• **Важная информация:** сливной шланг ни в коем случае нельзя надставлять. Если он слишком короткий, вызовите специалиста.

3.7. Электрическое подключение

Машина должна быть подключена к однофазной сети с номинальным напряжением 220-230 В.

Проверьте номинал предохранителя в цепи подключения: 10А при 230 В.

Машину ни в коем случае нельзя подключать через удлинитель или переходник.

Убедитесь в том, что заземление выполнено в соответствии с действующими правилами.