



Руководство пользователя

USB-модем МегаФон М21-4



Благодарим Вас за покупку USB-модема МегаФон М21-4 (далее по тексту — модем). С помощью модема Вы получите высокоскоростной доступ к Интернету через беспроводную сеть. Внимательно ознакомьтесь с содержанием руководства до начала работы с модемом.

Комплект изделия:

- USB-модем МегаФон М21-4
- Руководство пользователя

Основные характеристики

- HSPA+/UMTS 2100, EDGE/GPRS/GSM 1900/1800/900/850 МГц.
- Скорость приёма данных модемом — до 21,6 Мбит/с, передачи — до 5,76 Мбит/с
Реальная скорость приема/передачи данных зависит от естественных условий распространения радиоволн, загруженности и технологических возможностей сети.
- Он-лайн обновление ПО модема, поддержка работы с SMS, запрос баланса
- Plug'n'Play устройство
- Разъем для карт памяти microSD (до 32 Гб)

Системные требования

- Стандартный интерфейс USB
- ОС Microsoft Windows® XP SP3, Windows® Vista SP1/SP2, Windows® 7, Windows® 8, Mac OS® X 10.6,10.7,10.8 с последними обновлениями, Linux: Ubuntu 11.10/10.10/10.04, openSUSE 11.4/11.3, Fedora 16/14, Debian 6.0/5.0, Mandriva 2010.2, Red Flag 7.0
- Свободное место на жёстком диске не менее 100 Мб
- Оперативная память не менее 2 Гб
- Разрешение экрана не менее 800 × 600 точек

Правовая и лицензионная информация

- Ни одна из частей данного документа не может быть воспроизведена или передана по каналам связи в любой форме и любыми способами без предварительного письменного согласия компании ОАО «МегаФон».
- «МегаФон» и логотип «МегаФон» являются товарными знаками ОАО «МегаФон».
- Другие упоминаемые в данном документе товарные знаки, названия компаний, продуктов и сервисов принадлежат исключительно их владельцам.
- ОАО «МегаФон» гарантирует работу модема в сети подвижной связи только с SIM-картой сети «МегаФон».
- Реальная скорость приёма и передачи данных зависит от технологических возможностей и загруженности сети, и естественных условий распространения радиоволн.
- Рисунки в этом руководстве приведены для примера. Фактический внешний вид устройства и экрана зависит от приобретенной Вами модификации.
- Документ содержит текущую информацию на момент его издания, которая может быть изменена без предварительного уведомления. При подготовке документа были приложены все усилия для обеспечения достоверности

информации, но все утверждения, сведения и рекомендации, приводимые в данном документе, не являются явно выраженной или подразумеваемой гарантией (истинности или достоверности).

- Между описанием в руководстве и действительными функциями устройства могут наблюдаться некоторые расхождения в зависимости от версии программного обеспечения или от особенностей услуг Вашего оператора связи. Компания-производитель не несет юридической ответственности за любые различия, если таковые имеются, за их последствия, ответственность за это несут исключительно операторы сети. Устройство может содержать данные, включая приложения и программное обеспечение, которые предоставляются сторонними лицами для использования в устройстве («Приложения сторонних лиц»).
- С целью правильной и безопасной эксплуатации устройства, внимательно ознакомьтесь с правилами техники безопасности, описанными в данном руководстве. Производитель не несет ответственности за ущерб, причиненный в результате неправильной эксплуатации устройства, не соответствующей правилам, приведенным в данном руководстве.

Информация по безопасности

Пожалуйста, внимательно ознакомьтесь с данной информацией для правильной и безопасной эксплуатации Вашего модема.

Помехи

Не используйте Ваш модем в местах, где их использование может представлять опасность или создавать помехи для электронного оборудования.

Медицинское оборудование

- Не используйте Ваш модем и соблюдайте правила, принятые в медицинских учреждениях.
- Некоторые беспроводные устройства могут негативно влиять на работу слуховых аппаратов. При возникновении подобных проблем, обратитесь к Вашему провайдеру услуг.
- При использовании электронного медицинского оборудования проконсультируйтесь с врачом или производителем прибора и уточните, влияют ли радиоволны на работу данного прибора.

Места с повышенной пожаро- и взрывоопасностью

Не используйте Ваш модем и соблюдайте правила в местах, где установлено легковоспламеняющееся и взрывоопасное оборудование для предотвращения взрывов

и пожаров. Такие места включают, но не ограничиваются:

- Заправочные станции.
- Хранилища горюче-смазочных материалов (например, топливный отсек корабля).
- Транспортные средства для перевозки и хранения топлива или химических веществ.
- Места с высокой концентрацией химических веществ и частиц в воздухе (гранул, пыли, металлической пыли).
- Места со знаками «Взрывоопасно».

Безопасность при управлении транспортным средством

- Соблюдайте местные законы и правила пользования беспроводными устройствами. Не используйте устройство во время вождения автомобиля во избежание аварий
- Радиочастотные сигналы могут негативно повлиять на электронную систему двигателя автомобиля. Для получения более подробной информации обратитесь к производителю транспортного средства.

- Запрещается размещать беспроводное устройство в автомобиле над местом установки воздушной подушки безопасности или в зоне её действия. Иначе это может привести к травмам в результате сильного удара при срабатывании воздушной подушки.
- Следуйте всем правилам и ограничениям авиакомпаний. Отключайте Ваше беспроводное устройство, находясь на борту самолета. В противном случае, радиосигналы беспроводного устройства могут создать помехи сигналам управления самолетом.

Безопасность детей

Не позволяйте детям играть с модемом без присмотра. Мелкие и острые компоненты устройства могут представлять опасность для детей, в частности вызвать удушье, если ребенок случайно проглотит их.

Защита окружающей среды

Утилизация упаковочных материалов, неисправного устройства и его аксессуаров осуществляется согласно местным законам и правилам безопасности.

Соблюдение законов и правил

Соблюдайте законы и правила при использовании беспроводных устройств. Уважайте права других людей на частную жизнь.

Эксплуатация и обслуживание

- Допускается нагрев модема при эксплуатации.
- Прежде, чем приступить к чистке или техобслуживанию устройства, завершите работу всех приложений и отсоедините его от ПК.
- Обращайтесь с Вашим устройством бережно и содержите его в чистоте. Не подносите его к огню или горячей сигарете.
- Оберегайте устройство и его аксессуары от попадания воды и влаги. Не роняйте, не бросайте и не гните устройство.
- Очистку устройства следует выполнять влажной мягкой антистатической салфеткой. Не используйте какие-либо моющие средства и химические вещества (спирт или бензин) для его очистки.
- Не оставляйте Ваше устройство и его аксессуары в местах со слишком низкой или слишком высокой температурой.
- Используйте аксессуары, одобренные производителем модема. При

возникновении неполадок с устройством или аксессуарами обращайтесь в авторизованный сервис-центр.

- Не разбирайте устройство или его аксессуары. В противном случае гарантийные обязательства на данное устройство прекращаются.

Удельный коэффициент поглощения (SAR)

Ваш модем представляет собой устройство, передающее и принимающее радиосигналы. Оно разработано в соответствии с международными стандартами. Данные рекомендации были разработаны независимой научной организацией ICNIRP и определяют безопасный предел мощности радиоизлучения для человека, независимо от его возраста и состояния здоровья.

В рекомендациях используется параметр измерений, называемый удельным коэффициентом поглощения или SAR. Предельное значение SAR для беспроводных устройств составляет 2,0 Вт/кг, и оно является максимальным значением SAR для данного устройства при тестировании на соответствие этому пределу.

Личные данные и их безопасность

Использование некоторых функций или приложений сторонних производителей может привести к потере личных данных или к тому, что эти данные станут доступными для других. Для защиты личной и конфиденциальной информации рекомендуется принять ряд соответствующих мер:

- Используйте устройство в безопасной зоне для предотвращения его от несанкционированного использования.
- Если Вы беспокоитесь о вирусах при получении сообщений или писем от неизвестного адресата, Вы можете удалять их, не открывая.
- Если Вы пользуетесь устройством для работы в сети Интернет, то избегайте посещения сайтов, которые могут представлять риск безопасности устройства, для предотвращения кражи вашей личной информации.
- Если Вы пользуетесь такими услугами, как Wi-Fi или Bluetooth, то установите пароли при использовании данных услуг для предотвращения несанкционированного доступа. Если данные услуги не используются некоторое время, то рекомендуется их отключить.
- Установите и регулярно обновляйте антивирусное программное обеспечение, а

также проверяйте устройство на наличие вирусов.

- Убедитесь в том, что приложения сторонних фирм получены из надежных источников. Загруженные сторонние приложения должны проходить проверку на наличие вирусов.
- Работа некоторых приложений требует передачи данных о Вашем местоположении. В результате эти данные могут узнать сторонние лица.
- Ваше устройство может предоставлять диагностическую информацию для приложений сторонних поставщиков. Сторонние производители используют эту информацию для улучшения своих продуктов и услуг.
- Узнайте больше о защите Ваших мобильных устройств от вредоносных программ, мошенничества, вымогательства и т.п. на stopfraud.megafon.ru.

Знакомство с модемом

На рисунках приводится иллюстрация внешнего вида модема. Фактически внешний вид устройства может отличаться от приведенного здесь.

1. Разъем USB

Предназначен для подключения модема к ПК.

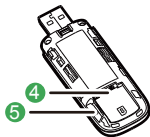
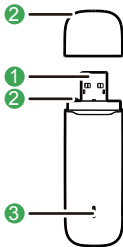
2. Отверстие для шнура

Продев шнурок через отверстия на колпачке и устройстве, Вы сможете связать их вместе, таким образом, Вы не потеряете колпачок.

3. Индикатор статуса устройства

Предназначен для отображения рабочего состояния модема.

- Мигает зеленым цветом два раза каждые 2 с: модем включен.



- Мигает зеленым цветом один раз каждые 2 с: модем регистрируется в сети 2G.
- Мигает синим цветом один раз каждые 2 с: модем регистрируется в сети 3G/3G+.
- Горит зеленым цветом: модем подключен к сети 2G.
- Горит синим цветом: модем подключен к сети 3G.
- Горит голубым цветом: модем подключен к сети 3G+.
- Не горит: модем извлечен.

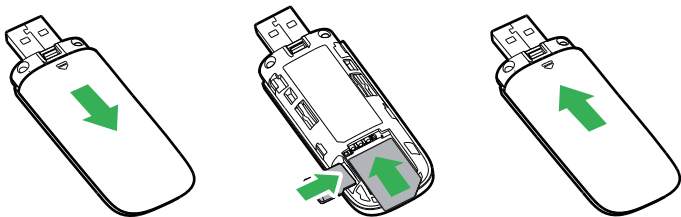
4. Слот для SIM-карты

Используется для установки SIM-карты.

5. Слот для карты microSD

Предназначен для размещения карты microSD.

Подготовка модема к работе



1. Снимите переднюю крышку устройства.
2. Установите SIM-карту и карту памяти microSD в предназначенные для них слоты.
3. Установите переднюю крышку и задвиньте ее обратно.

Примечание:

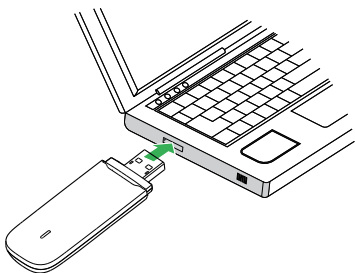
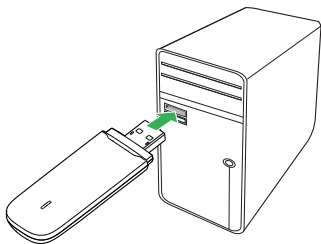
- Карта microSD является дополнительным аксессуаром. В случае если она не предоставляется в комплекте, Вы можете приобрести её самостоятельно.
- Убедитесь, что при установке скошенный уголок SIM-карты правильно расположен по отношению к скошенному уголку разъема для данной карты, а карта microSD установлена согласно направлению, указанному на маркировке собственного слота.
- Не извлекайте карту microSD или SIM-карту в ходе работы. В противном случае, это может привести к повреждению карты или устройства, а также к повреждению или потере данных, которые хранятся на этой карте.

Инструкции по установке

Процедура установки программы управления зависит от ОС, которая установлена на Вашем ПК. В данном разделе в качестве примера используется ОС Windows XP.

Подключение M21-4 к ПК

Установите модем в USB-порт Вашего ПК.



Установка/Удаление программы «МегаФон Модем»

1. Подключите модем к ПК.
2. ОС автоматически обнаружит и распознает новое оборудование, а затем запустит Мастер установки.

Примечание: Если Мастер установки не запускается автоматически, найдите файл **AutoRun.exe** в папке установки. Запустите программу установки двойным щелчком мыши на **AutoRun.exe**.

3. Следуйте подсказкам мастера установки.
4. После того, как программа установлена, на экране будет отображен ярлык программы «МегаФон Модем».

Запуск программы управления «МегаФон Модем»

После установки программа управления запустится автоматически. В дальнейшем при каждом подключении модема к ПК программа управления будет запускаться автоматически.

Также Вы можете запустить программу управления двойным щелчком мыши по иконке на рабочем столе.

Удаление программы управления «МегаФон Модем»

1. Войдите в меню Пуск на ПК.
2. Выберите Панель управления.
3. Выберите Добавить/Удалить программы для удаления программы управления
Примечание: после удаления программы «МегаФон Модем» рекомендуется выполнить перезагрузку ПК.
4. После того как программа установлена, на экране будет отображен ярлык программы «МегаФон Модем».

Извлечение модема

1. Дважды щёлкните по значку в области пиктограмм панели задач для отображения интерфейса Безопасное извлечение устройства.
2. Выберите оборудование, которое относится к модему, и нажмите Остановить.

Информация о производителе и сертификации.

Наименование и адрес изготовителя: Хуавэй (Huawei Technologies Co., Ltd.), г. Шеньчжень (Shenzhen), р-н Лонган (Longgang District), Бантиан (Bantian), КНР, индекс: 518129, веб-страница: www.huawei.com.

Наименование и адрес импортера: ООО «ОНВЕРТ», Россия, Московская область, г. Дубна, просп. Боголюбова, д. 31б пом. 1., индекс: 141980.

Декларация о соответствии № Д-МТ-6780 от 03.10.2013.

Декларация действительна до 17.09.2020

Служба поддержки ОАО «МегаФон»

0500 в сети МегаФон

8-800-333-0500, бесплатный звонок по России

Гарантийное обслуживание

Данным гарантийным талоном компания-продавец подтверждает принятие на себя обязательств по удовлетворению требований потребителей, установленных действующим законодательством о защите прав потребителей, в случае обнаружения недостатков изделия. Однако компания-продавец оставляет за собой право отказать в гарантийном обслуживании изделия в случае не соблюдения изложенных ниже условий. Все условия гарантийных обязательств действуют в рамках законодательства о защите прав потребителей и регулируются действующим законодательством Российской Федерации.

Условия гарантии

Гарантия действительна при наличии Гарантийного талона. Гарантийный срок на изделие составляет 12 месяцев со дня продажи. Срок службы изделия составляет 2 года со дня продажи. Данное изделие предназначено для работы только с SIM-картой ОАО «МегаФон».

Оборудование не подлежит бесплатному гарантийному обслуживанию в случае повреждений или дефектов, вызванных следующими причинами:

- Нарушение условий эксплуатации, указанных в Руководстве пользователя;
- Обнаружение механических или иных повреждений оборудования, а также повреждений, связанных с использованием в целях, для которых оно не было предназначено или в нарушение инструкций изготовителя или продавца, касающихся использования и обслуживания;
- Обнаружение следов воздействия жидкости или пара на оборудование;
- Обнаружение попытки стереть, уничтожить или модифицировать заводской номер;
- Обнаружение следов вскрытия оборудования;
- Обнаружение следов попадания в оборудование пищи и других посторонних предметов;
- Несчастные случаи, форс-мажорные обстоятельства и действия третьих лиц (в частности, последствия кражи, удара молнии и т.п.);
- Отсутствие у клиента полностью заполненного настоящего гарантийного талона с указанием типа и серийного номера оборудования и даты продажи, печати продавца и его подписи;
- Естественный износ изделия или его принадлежностей вследствие повседневного использования;

- Обслуживание, ремонт или изменение изделия центром сервисного обслуживания, неавторизованной компанией-изготовителем;
- Обнаружение изменения или повреждения пломб;
- Использование или подключение к дополнительному оборудованию, не предназначенному для использования с данным изделием. Некорректная установка программного обеспечения.

Прием оборудования для обмена/ремонта производится по месту покупки, а также в салонах связи МегаФон.

Адреса салонов можно узнать по телефону 8-800-333-0500 (звонок по России бесплатно), для абонентов МегаФона-0500, а также на сайте www.megafon.ru.

С техническими и функциональными особенностями оборудования, правилами эксплуатации и гарантийными условиями ознакомлен(а) и согласен(а).
Подтверждаю работоспособность, проверенного и осмотренного в моем присутствии, оборудования, а так же его полную комплектность. С условиями гарантийного обслуживания согласен(а). Претензий к внешнему виду не имею.

Подпись покупателя _____/_____/

Наименование изделия (марка, модель)	USB-модем МегаФон М21-4
Номер IMEI	
Дата изготовления	
Серийный номер	
Дата продажи	
_____	_____
(наименование, организационно-правовая форма/ФИО продавца /адрес продавца)	(подпись продавца)

М.П.

Версия: V100R001_01 Номер: 31010***

