

РУКОВОДСТВО ПО ЭКСПЛУАТАЦИИ

ПОРТАТИВНАЯ Мини-система Hi-Fi

Пожалуйста, внимательно прочтите это руководство до начала эксплуатации системы и сохраните его для дальнейших справок.

МОДЕЛЬ
FH2



Информация по технике безопасности



ВНИМАНИЕ! ЧТОБЫ СНИЗИТЬ РИСК ПОРАЖЕНИЯ ЭЛЕКТРИЧЕСКИМ ТОКОМ, НЕ СНИМАЙТЕ КОРПУС (ИЛИ ЗАДНЮЮ КРЫШКУ). ВНУТРИ НЕТ ДЕТАЛЕЙ, ПРИГОДНЫХ ДЛЯ РЕМОНТА ПОЛЬЗОВАТЕЛЕМ. ОБРАЩАЙТЕСЬ К КВАЛИФИЦИРОВАННЫМ СПЕЦИАЛИСТАМ ПО ОБСЛУЖИВАНИЮ.

Значок треугольника с молнией внутри предупреждает о наличии неизолированных деталей внутри корпуса изделия, на которых присутствует достаточно высокое остаточное напряжение, представляющее для человека угрозу поражения электротоком.

Значок треугольника с восклицательным знаком внутри предупреждает о наличии важных указаний по порядку работы и обслуживанию изделия в прилагающейся к нему документации.

ПРЕДУПРЕЖДЕНИЕ: ВО ИЗБЕЖАНИЕ ВОЗГОРАНИЯ ИЛИ ПОРАЖЕНИЯ ЭЛЕКТРИЧЕСКИМ ТОКОМ НЕ ВСКРЫВАЙТЕ ДАННОЕ УСТРОЙСТВО И НЕ ПОДВЕРГАЙТЕ ЕГО ВОЗДЕЙСТВИЮ ДОЖДЯ ИЛИ ВЛАГИ.

ВНИМАНИЕ: Данное устройство не должно подвергаться воздействию воды (капель или брызг), и на него нельзя помещать предметы, наполненные жидкостью (например, вазы для цветов).

ПРЕДУПРЕЖДЕНИЕ: Не устанавливайте устройство в ограниченном пространстве, например в книжном шкафу и т. п.

ВНИМАНИЕ: Не используйте высоковольтные устройства рядом с этим изделием (Пример: электрическая мухобойка). Этот продукт может неправильно работать из-за электрических разрядов.

ВНИМАНИЕ: Не перекрывайте вентиляционные отверстия. Установку следует производить согласно указаниям изготовителя. Пазы и отверстия в корпусе предназначены для вентиляции и обеспечения надежной работы изделия, а также защиты от перегрева. Необходимо следить за тем, чтобы отверстия не перекрывались при размещении изделия на кровати, диване, ковре или аналогичной поверхности. Не допускается устанавливать изделие во встроенном варианте, например в книжном шкафу или в стойке, если не обеспечена надлежащая вентиляция согласно инструкциям изготовителя.

ВНИМАНИЕ: Сведения об обеспечении безопасности устройства, включая информацию об идентификации изделия, напряжении питания и т. п., см. на главном ярлыке на нижней или какой-либо другой стороне изделия.

ПРЕДУПРЕЖДЕНИЕ относительно шнура питания

Для большинства приборов рекомендуется подключение к выделенной электрической цепи.

То есть к цепи с одной розеткой, питающей исключительно данное устройство и не имеющей дополнительных розеток или разветвлений. См. страницу технических параметров данного руководства пользователя. Не перегружайте стенные розетки. Перегруженные, поврежденные, неплотно закрепленные стенные розетки, удлинители, потертые шнуры питания, провода с поврежденной или растрескавшейся изоляцией могут представлять опасность.

Любой из перечисленных фактов может стать причиной поражения электрическим током или пожара. Периодически проверяйте состояние шнура устройства. И если его внешний вид свидетельствует о наличии повреждений или сильного износа, необходимо устройство отключить, прекратить его использование, шнур заменить на точно такой же, обратившись в авторизованный сервисный центр. При наличии следов повреждения пользование устройством необходимо прекратить, шнур отсоединить и обратиться за его заменой в авторизованный сервисный центр. Избегайте механического воздействия на шнур питания: скручивания, сгибания, защемления дверью, частого наступания.

Вилка шнура питания может использоваться для отключения устройства. Необходимо, чтобы в чрезвычайных обстоятельствах вилка шнура питания была легко доступна.

ВНИМАНИЕ: Вентиляционные отверстия не должны быть закрыты посторонними предметами, такими как газеты, скатерти, шторы и т. п.

ВНИМАНИЕ: Устройство можно использовать в тропическом и умеренном климате.

ВНИМАНИЕ: СЕТЕВОЙ штепсель или приборный соединитель используется как устройство отключения, которое должно быть легко доступным.

Изделие оборудовано переносной батареей или аккумулятором.

Для безопасного извлечения батареи из устройства: извлеките батарею и повторите операции в обратном порядке. Во избежание загрязнения окружающей среды или причинения вреда здоровью людей или животных утилизируйте элементы питания в упаковке в специально предназначенные для этого емкости. Не выбрасывайте батареи или аккумуляторы вместе с другим мусором. Рекомендуется использовать батареи и аккумуляторы местного производства, которые легко обменять на новые. Элемент питания не допускается подвергать воздействию тепла, например воздействию прямого солнечного света, огня и подобных источников.

ВНИМАНИЕ: Не помещайте на устройство источники открытого пламени, например зажжённые свечи.

Обозначения

~	Относится к переменному току (пер. ток).
≡	Относится к постоянному току (пост. ток).
□	Относится к оборудованию с классом защиты II.
⏻	Относится к режиму ожидания.
I	Относится к режиму “ВКЛ” (электропитание).
⚡	Указывает на наличие опасного напряжения.

Меры предосторожности при использовании аккумулятора

- Этот блок имеет встроенный свинцово-кислотный перезаряжаемый аккумулятор, регулируемый с помощью клапана. (12 В/7,0 А•ч)
- Не используйте аккумулятор в замкнутом пространстве или около огня.
- Заряжайте аккумулятор в соответствии с указанными для него условиями зарядки.
- При обнаружении признаков коррозии клемм, протечки или деформации корпуса аккумулятора не используйте его.
- При обнаружении протечки аккумулятора удалите его из устройства, предварительно обеспечив защиту для рук и одежды и проявляя при этом предельную осторожность, чтобы не повредить кожу и глаза.
- Если аккумулятор протечет и жидкость попадет на кожу или одежду, немедленно смойте ее большим количеством чистой воды.
Если жидкость попадет в глаза, немедленно промойте их большим количеством чистой воды и обратитесь к доктору.
- Не допускайте применения аккумуляторов, отличающихся по своему типу, производителю или времени использования.
- Не бросайте аккумулятор в огонь и не нагревайте его.
- Не допускайте “закорачивания” контактов аккумулятора.
- Не пытайтесь разбирать, разрушать аккумулятор или изменять его конструкцию.
- Не оставляйте аккумулятор в местах, доступных детям.
- Аккумулятор может быть заменен. Если приходится заряжать батарею все чаще, возможно, пора ее заменить. Он должен обслуживаться специалистом сервисного центра LG Electronics.
- Полностью зарядите батарею, которая долгое время не использовалась, перед хранением и выключите переключатель ON/OFF (OFF). Храните батарею в прохладном, сухом месте.
- Во время хранения заряжайте батарею не реже одного раза в шесть месяцев. Если долго хранить батарею без подзарядки, срок ее службы может сократиться.
- Использованный аккумулятор должен быть утилизирован или переработан отдельно от хозяйственно-бытовых отходов.

Содержание

1 Начало работы

- 2 Информация по технике безопасности
- 4 – Меры предосторожности при использовании аккумулятора
- 6 Уникальные характеристики
- 6 Воспроизводимые файлы
- 6 – Требования к музыкальным файлам
- 6 – Совместимые USB устройства
- 6 – Требования к USB устройствам
- 7 Верхняя панель
- 7 Задняя панель
- 8 Переноска устройства
- 9 Крепление ферритовых сердечников
- 9 – Присоединение ферритового сердечника к шнуру питания
- 9 Подключение питания
- 10 Замена аккумулятора

2 Подключение

- 11 Подключение дополнительного оборудования
- 11 – Подключение к разъему PORT. IN
- 11 – Подключение устройств USB

3 Эксплуатация

- 12 Основные операции
- 12 – Работа с USB
- 13 Использование беспроводной технологии BLUETOOTH®
- 13 – Прослушивание музыки, хранящейся на устройствах Bluetooth
- 15 Работа радио
- 15 – Прослушивание радио
- 15 – Установка радиостанций
- 15 – Удаление всех запомненных станций
- 16 Настройка звука
- 16 – Настройка режима объемного звучания
- 16 Другие операции
- 16 – Использование микрофона
- 17 – ПОДАВЛЕНИЕ ГОЛОСА
- 17 – ИЗМЕНЕНИЕ ВЫСОТЫ ТОНА
- 17 – Включение AUTO POWER
- 17 – Автоматическое изменение функции

4 Поиск и устранение неисправностей

- 18 Поиск и устранение неисправностей
- 18 – Общие параметры

5 Приложение

- 19 Общие характеристики
- 20 Профилактика
- 20 – Обращение с устройством
- 20 Товарные знаки и лицензии

1

2

3

4

5

Уникальные характеристики

Bluetooth®

Прослушивание музыки с Bluetooth-устройства.

Портативный вход

Прослушивание музыки от портативного устройства. (MP3 плеер, ноутбук и т. п.)

Переноска устройства

У устройства имеются колесики и рукоятка, поэтому его можно легко перемещать.

Воспроизводимые файлы

Требования к музыкальным файлам

Совместимость файлов формата MP3/WMA с данным устройством ограничивается следующими характеристиками:

- Частота дискретизации: в пределах 32—48 кГц (MP3), в пределах 32—48 кГц (WMA)
- Скорость передачи данных: в пределах 32—320 Кбит/с (MP3), в пределах 40—192 Кбит/с (WMA)
- Максимальное число файлов: 999
- Максимальное число папок: 99
- Типы файлов: .mp3/.wma
- Некоторые файлы с расширением MP3/WMA могут не воспроизводиться в зависимости от формата файла.

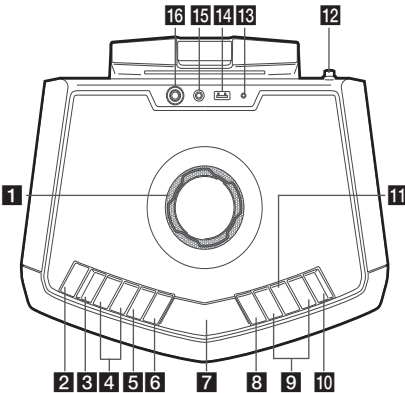
Совместимые USB устройства

- MP3-плеер: MP3-плеер типа флэш-накопителя.
- USB флэш-накопитель: Устройства с поддержкой стандарта USB2,0 или USB1,1.
- Функция USB данного устройства поддерживает не все USB-устройства.

Требования к USB устройствам

- USB-устройства, требующие установки дополнительных программ для подключения к компьютеру, не поддерживаются.
- Не извлекайте USB-устройство во время его работы.
- Чем больше емкость USB-устройства, тем больше времени занимает поиск.
- Выполняйте резервное копирование всех данных во избежание их потери.
- Если используется удлинительный USB-кабель или USB-концентратор, USB-устройство не распознается.
- Файловая система NTFS не поддерживается. Поддерживаются только файловые системы FAT 16 и FAT 32.
- Данное устройство распознает до 999 файлов.
- Внешние жесткие диски, SSD, устройства считывания карт памяти, устройства с кодовой защитой и жесткие USB-диски не поддерживаются.
- USB-порт устройства нельзя подключать к компьютеру. Устройство не может использоваться для хранения информации.
- Некоторые флэш-накопители USB могут не работать с данным устройством.

Верхняя панель



1 MASTER VOLUME

Настраивает громкость динамика или микрофона.

2 I/O (Ожидание/Вкл)

Включение и выключение устройства.

3 MIC (Микрофон)

Нажмите, чтобы выбрать режим управления громкостью микрофона.

4 b/\# (KEY CHANGER)

Изменяет тональность для обеспечения соответствия вокальному диапазону вашего голоса.

5 VOICE CANCELLER

Вы можете использовать эту функцию при воспроизведении музыки, уменьшая уровень громкости голоса исполнителя в различных источниках.

6 SOUND EFFECT/BASS BLAST

- Выбор звуковых эффектов.
- Нажмите и удерживайте, чтобы выбрать эффект BASS напрямую.

7 Окно отображения

8 F (Функция)

Выбор функций и источника входящего сигнала.

9 $\text{I} \ll \text{I} \gg \text{I}$

- Переход на быструю перемотку вперед или назад. /
- Проводит поиск раздела в пределах файла с помощью нажатия и удержания.
- Выбор радиостанций.

10 PRESET/REPEAT

- Выбор номера настроенной радиостанции. /
- Сохраняет радиостанции с помощью нажатия и удержания.
- Прослушивает ваши файлы часто или в произвольном порядке.
- Просмотр имен всех подключенных устройств Bluetooth в режиме Bluetooth.

11 >||

Запуск или приостановка воспроизведения.

12 Антенна УКВ

13 CHARGING

Индикатор зарядки аккумулятора

14 Порт USB

Возможно воспроизведение звуковых файлов с помощью подключения устройства USB.

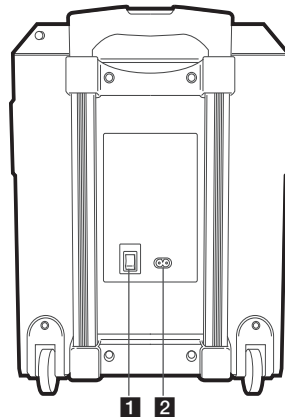
15 PORT.IN

Подключение к портативному устройству.

16 MIC (Микрофон)

Подключение микрофона.

Задняя панель



1 Переключатель питания ВКЛ/ВЫКЛ

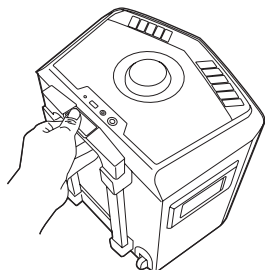
Включение и выключение устройства. (Аккумулятор можно заряжать даже при отключенном блоке — статус (OFF).)

2 Входной разъем пер. тока

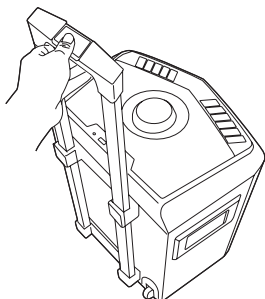
Переноска устройства

У устройства имеются колесики и рукоятка, поэтому его можно легко перемещать.

1. Нажмите замковую кнопку на рукоятки.



2. Поднимите ручку.



3. Освободите кнопку блокировки, чтобы заблокировать рукоятку на месте.



Примечание

Чтобы задвинуть рукоятку, нажмите кнопку и нажмите вниз.



Внимание!

- Не трясите ручку слишком сильно. Это может привести к повреждению устройства.
- Не вешайте на ручку тяжелых предметов. Это может привести к повреждению устройства.
- Не перемещайте устройство по немощенной дороге или по ступеням.
- Проявляйте осторожность при переноске устройства, чтобы не уронить его.
- Переносите устройство, только отсоединив от него все кабели.
- Не наступайте и не садитесь на устройство. В противном случае устройство может упасть, причинив при этом телесную травму.
- Не устанавливайте устройство в неустойчивом положении и размещайте его в месте, недоступном для детей.
- Проявляйте осторожность, чтобы не уронить устройство. В противном случае это может привести к неправильному функционированию устройства или же к травмам людей и ущербу имущества.
- Закрепляйте ручку при использовании устройства.

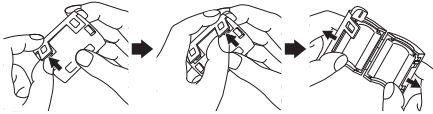
Крепление ферритовых сердечников

Ферритовый сердечник может не поставляться в зависимости от норм, действующих в отдельных странах.

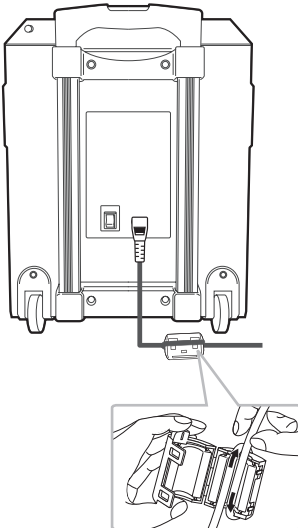
Присоединение ферритового сердечника к шнуру питания

Ферритовый сердечник устанавливается для уменьшения или устранения электрических помех.

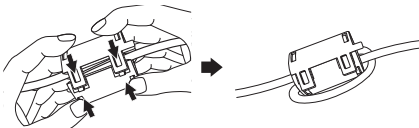
1. Открыть



2. Перемотать (Один раз)



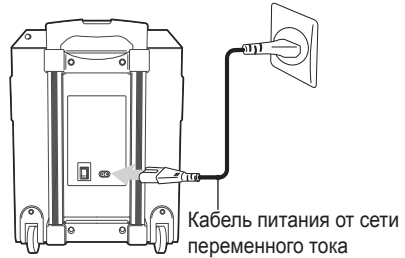
3. Закрыть



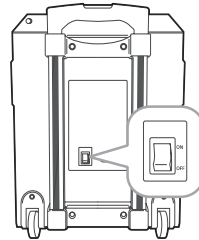
Подключение питания

Подключите устройство к сети питания с помощью прилагаемого кабеля питания переменного тока.

1. Подключите прилагаемый кабель питания к устройству.
2. Подключите кабель питания к электрической розетке пер. тока.



3. Включите переключатель ON/OFF (ON).



! Примечание

- При включении переключателя ON/OFF (ON) данное устройство включится, даже если оно было ранее выключено. Если уровень заряда аккумулятора очень низкий, устройство не включится, даже если вы включите переключатель ON/OFF (ON).
- Когда уровень заряда батареи низок, на данном устройстве часто отображается сообщение LOW BATTERY. Если уровень заряда батареи становится еще ниже, устройство автоматически отключается.

! Примечание

- Предыдущая настройка могла быть не сохранена, когда вы выключили переключатель ON/OFF (OFF).
- Предыдущие настройки могут не сохраниться при отключении питания устройства из-за низкого заряда аккумулятора.

Замена аккумулятора

В этом устройстве имеется встроенный аккумулятор.

- При подключении к сети питания пер. тока аккумулятор начинает заряжаться.
- Если индикатор зарядки аккумулятора горит красным цветом, это означает, что происходит процесс зарядки.
- Если индикатор зарядки аккумулятора горит зеленым цветом, это означает, что процесс зарядки завершен. Зеленый светодиод через некоторое время погаснет в целях экономии энергии в ждущем режиме.
- Перед первым использованием устройства зарядите аккумулятор в течение примерно 9 часов.

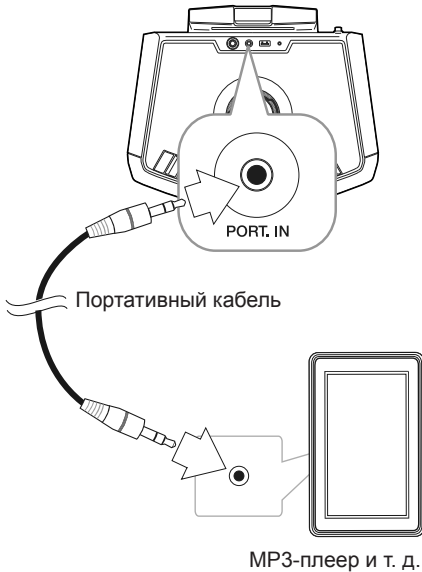
! Примечание

- Время работы составляет около 15 часов. (При полностью заряженной батарее и непрерывном воспроизведении с уровнем громкости 50 %.) Этот показатель может отличаться в зависимости от состояния батареи и условий работы.
- Если во время зарядки батареи вы слушаете музыку, то зарядка займет больше времени.
- После разрядки аккумулятора полностью зарядите его в течение рекомендованного времени.

Подключение дополнительного оборудования

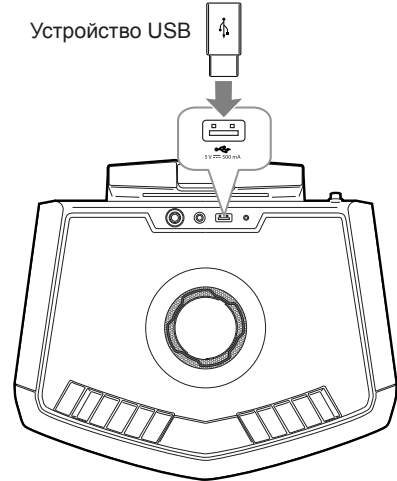
Подключение к разъему PORT. IN

Подключите выход (наушников или линейного выхода) портативного устройства (MP3 или PMP и т. п.) к разъему **PORT. IN**.



Подключение устройств USB

Подключите USB-устройство (MP3-плеер и т. д.) к USB-портам на блоке.



! Примечание

Извлечение USB-устройства из блока :

1. Выберите другую функцию.
2. Отсоедините USB-устройство от проигрывателя.

Прослушивание музыки с портативного проигрывателя

Данное устройство можно использовать для воспроизведения музыки с различных типов портативных проигрывателей.

1. Подключите портативный проигрыватель к разъему **PORT. IN** на устройстве.
2. Включите питание, нажав кнопку **⏻/I** на устройстве.
3. Нажмите кнопку **F** на устройстве, чтобы выбрать функцию **PORT (PORTABLE)**.
4. Включите портативный проигрыватель и начните воспроизведение.

Основные операции

Работа с USB

1. Подключите USB-устройство к USB-порту.
2. Выберите функцию USB, нажав кнопку **F** на устройстве.

Функция	Действие
Воспроизведение	Нажмите > на устройстве.
Пауза	Нажмите > на устройстве во время воспроизведения.
Поиск фрагмента в файле	Во время воспроизведения нажмите и удерживайте кнопку <</>> на устройстве и отпустите ее в месте, с которого хотите начать прослушивание.
Переход к следующему/предыдущему файлу	<p>- В состоянии приостановки:</p> <p>Нажмите <</>> на устройстве для перехода к следующей/предыдущей дорожке/файлу.</p> <p>- Во время воспроизведения</p> <p>Нажмите >> на устройстве для перехода к следующему файлу.</p> <p>При воспроизведении менее 2 секунд нажмите кнопку << на устройстве для перехода к предыдущему файлу.</p> <p>При воспроизведении более 3 секунд нажмите кнопку << на устройстве для перехода в начало файла.</p>
Повторное или случайное воспроизведение	<p>Нажмите несколько раз PRESET/REPEAT на устройстве.</p> <p>OFF → ONE ↻ → ALL ↻ → SHUFFLE ⌘</p>

! Примечание

- Даже после перезагрузки устройства или переключения с одной функции на другую, вы можете прослушивать музыку с той точки, где она остановилась в прошлый раз.
- Точку возобновления можно очистить в случаях, указанных ниже.
 - Удаление USB-накопителя из устройства.

! Внимание!

- Не извлекайте USB-устройство при проведении различных операций. (воспроизведение, и т. п.)
- Для предотвращения потери данных рекомендуется регулярно выполнять резервное копирование.

Использование беспроводной технологии **BLUETOOTH®**

О технологии Bluetooth

Bluetooth — это технология беспроводной связи для использования на небольшом расстоянии.

Звучание может прерываться, если на подключение воздействуют помехи от других электронных волн или **Bluetooth** устройства подключены в других комнатах.

Подключение отдельных устройств с использованием беспроводной технологии **Bluetooth** не требует дополнительных затрат. Мобильный телефон с беспроводной технологией **Bluetooth** можно использовать в режиме последовательного включения (Cascade) при подключении с помощью беспроводной технологии **Bluetooth**.

Доступные устройства: мобильные телефоны, MP3-плееры, ноутбуки, КПК.

Протоколы Bluetooth

Для использования беспроводной технологии **Bluetooth** устройство должно обрабатывать определенные протоколы. Данное устройство совместимо со следующим протоколом.

A2DP (протокол улучшенной передачи аудиоданных)

Кодек : SBC

Прослушивание музыки, хранящейся на устройствах Bluetooth

Согласование вашего устройства и устройства Bluetooth

Перед процедурой согласования устройств включите режим **Bluetooth** на своем устройстве **Bluetooth**. См. руководство пользователя для устройства **Bluetooth**. После однократного выполнения согласования повторное согласование устройств не требуется.

1. Включите устройство.
2. Включите устройство **Bluetooth** и выполните сопряжение. При поиске данного устройства с устройства **Bluetooth** на дисплее устройства **Bluetooth** может появиться список устройств, в зависимости от типа устройства **Bluetooth**. Устройство отображается как "LG FH2(XX)".

! Примечание

- Обозначение XX указывает последние две цифры адреса **Bluetooth**. Например, если адрес **Bluetooth** вашего устройства 9C:02:98:4A:F7:08, на устройстве **Bluetooth** отображается сообщение "LG FH2(08)".
- В зависимости от типа устройства **Bluetooth** может использоваться другой способ сопряжения. Введите PIN-код (0000) при необходимости.
- Вы можете подключать к этому устройству до 3 устройств **Bluetooth** одновременно с помощью того же метода, который был описан выше, только в режиме использования функции **Bluetooth**.
- Согласование нескольких устройств поддерживается только на устройствах Android и iOS. (Подключение с согласованием нескольких устройств может не поддерживаться в зависимости от спецификаций подключаемых устройств.)
- Съёмное/отсоединяемое устройство **Bluetooth** (например, аппаратный ключ и т. п.) не поддерживает сопряжение нескольких устройств.

3. При успешном подключении к устройству **Bluetooth**, на дисплее появится сообщение “PAIRED”, которое затем изменится на имя устройства **Bluetooth**.

! Примечание

- Сообщение “PAIRED” на мгновение появляется на дисплее при подключении других устройств в режиме согласования нескольких устройств.
- Если имя устройства недоступно, отобразится символ “_”.

4. Прослушивание музыки.
Описание процедуры воспроизведения музыки, сохраненной на устройстве **Bluetooth**, см. в руководстве пользователя используемого устройства **Bluetooth**.

! Примечание

- При использовании технологии **Bluetooth**[®] расстояние между данным блоком и подключаемым устройством **Bluetooth** должно быть как можно меньшим и сохраняться в дальнейшем. Однако в некоторых приведенных ниже ситуациях и этого может оказаться недостаточным:
 - Если между мобильным устройством и устройством **Bluetooth** имеется препятствие.
 - Если используется другое устройство с технологией **Bluetooth**[®], например медицинский прибор, микроволновая печь или беспроводное сетевое устройство.
- При перезапуске данного устройства вам следует повторно подключить к нему устройство **Bluetooth**.
- Даже если к устройству подключено до 3 устройств **Bluetooth** в режиме **Bluetooth**, вы можете воспроизводить музыку и управлять ею с помощью всего одного из подключенных устройств.

! Примечание

- Если к этому устройству подключено несколько устройств **Bluetooth**, только одно устройство, с которого выполняется воспроизведение музыки, сохраняет подключение **Bluetooth**, когда функционирование других устройств изменяется.
- Воспроизведение звука может прерываться, когда на подключение влияют помехи от других электронных устройств.
- Управлять **Bluetooth**-устройством с помощью данной системы невозможно.
- В зависимости от типа устройства выполнение функции **Bluetooth** может оказаться невозможным.
- Можно применять беспроводное подключение для пользования телефоном, прослушивания музыки в формате MP3, подключения ноутбука и т. п.
- Чем больше расстояние между данным устройством и устройством **Bluetooth**, тем хуже качество звучания.
- **Bluetooth**-подключение прерывается при выключении устройства или при слишком большом удалении его от данного устройства.
- При нарушении **Bluetooth**-подключения повторно подключите устройство **Bluetooth** к данному устройству.
- Если устройство **Bluetooth** не подключено, в окне дисплея отображается сообщение “READY”.
- При использовании функции BT (**Bluetooth**) уровень громкости регулируется на устройстве **Bluetooth**.
- Если функция BT (**Bluetooth**) не используется, может быть подключено только одно устройство.

Работа радио

Вытяните антенну и отрегулируйте угол и направление, чтобы обеспечить лучшие условия приема.

Прослушивание радио

1. Нажимайте кнопку **F** на устройстве до тех пор, пока не отобразится FM в окне дисплея. Включается радиостанция, которая прослушивалась последней.
2. Автоматическая настройка: Нажмите и удерживайте кнопку **|<</>>|** на устройстве в течение примерно двух секунд, пока индикатор частоты не начнет изменяться, а затем отпустите кнопку. Сканирование останавливается, когда устройство настраивается на станцию.

ИЛИ

Ручная настройка:

Нажмите несколько раз **|<</>>|** на устройстве.

3. Отрегулируйте уровень громкости звука, вращая **MASTER VOLUME** на устройстве.

Установка радиостанций

Вы можете заранее установить 10 станций FM диапазона.

Перед проведением настройки не забудьте уменьшить громкость.

1. Нажимайте кнопку **F** на устройстве до тех пор, пока не отобразится FM в окне дисплея.
2. Выберите желаемую частоту, нажимая кнопку **|<</>>|** на устройстве.
3. Нажмите и удерживайте **PRESET/REPEAT** на устройстве в течение более 2 секунд. На экране замигает предварительно установленный номер.
4. Нажмите **|<</>>|** на устройстве, чтобы выбрать предварительно установленный нужный номер.
5. Нажмите **PRESET/REPEAT** на устройстве. Радиостанция будет сохранена.

6. Для сохранения других радиостанций повторите действия 2—5.
7. Для прослушивания предварительно установленной станции нажмите **PRESET/REPEAT** на устройстве.

Удаление всех запомненных станций

1. Нажмите и удерживайте **PRESET/REPEAT** на устройстве в течение пяти секунд. На экране отображается сообщение "DEL ALL".
 - Если сохраненные радиостанции отсутствуют, отображается сообщение NONE.
2. Нажмите **PRESET/REPEAT** на устройстве, чтобы удалить сохраненные ранее радиостанции.

Настройка звука

Настройка режима объемного звучания

В системе предустановлено несколько режимов объемного звучания. Отображаемые пункты эквалайзера могут различаться в зависимости от источника звука и звуковых эффектов.

Вы можете выбрать необходимый режим звучания с помощью кнопки **SOUND EFFECT/BASS BLAST** на устройстве.

На дисплее	Описание
BASS (BASS BLAST)	Усиление высоких и низких частот, а также эффекта объемности звучания.
POP CLASSIC ROCK JAZZ	Эти режимы передают звуковую атмосферу музыкального произведения, придавая ощущение присутствия на концерте рок- или поп-музыки, джазовом концерте или концерте классической музыки.
STANDARD	Вы можете наслаждаться оптимизированным звуком.



Примечание

Нажимая и удерживая **SOUND EFFECT/BASS BLAST** на устройстве, вы можете напрямую выбрать эффект BASS.

Другие операции

Использование микрофона

1. Подключите микрофон к разъему MIC.
2. Начните воспроизведение желаемой музыкальной записи.
3. Начните петь вместе с музыкальным аккомпанементом. Отрегулируйте громкость микрофона, нажав **MIC** и повернув регулятор **MASTER VOLUME** на устройстве по часовой стрелке или против часовой стрелки.



Примечание

- Когда микрофон не используется, установите функцию **MIC** на минимальный уровень или же отключите MIC и удалите микрофон из разъема MIC.
- Если микрофон располагается слишком близко к динамикам, может возникнуть воющий звук обратной связи. В этом случае переместите микрофон подальше от динамиков или уменьшите уровень громкости звука, нажав **MIC** и повернув регулятор **MASTER VOLUME**.
- Если громкость звука в микрофоне слишком громкая, звук может искажаться. В этом случае нажмите кнопку **MIC** и поверните регулятор **MASTER VOLUME** в минимальное положение.

ПОДАВЛЕНИЕ ГОЛОСА

Вы можете использовать эту функцию при воспроизведении музыки, уменьшая уровень громкости голоса исполнителя в различных источниках.

VOICE CANCELLER на дисплее появится сообщение “ON”.

Для отмены этого эффекта повторно нажмите **VOICE CANCELLER**.

Качество эффекта **VOICE CANCELLER** может быть различным в зависимости от условий записи соответствующих музыкальных файлов.

! Примечание

- Эта функция доступна при использовании функции USB или BT (**Bluetooth**).
- Если эта функция недоступна, в окне дисплея отображается сообщение “NOT SUPPORT”.
- Данная функция доступна только при подключенном микрофоне.
- Если микрофон не подключен, в окне дисплея прокручивается сообщение “INSERT MIC”.
- Функция недоступна в режиме MONO.
- Для ее инициализации измените функцию или отключите микрофон.
- Инициализация этой функции может быть невозможной в зависимости от состояния подключенных устройств.

ИЗМЕНЕНИЕ ВЫСОТЫ ТОНА

Вы можете регулировать высоту тона с использованием 9 шагов (4 шага – повышение, 4 шага – понижение и исходная высота тона).

- Для пошагового определения диэзной тональности нажмите несколько раз \sharp во время воспроизведения.
- Для пошагового понижения тональности нажмите несколько раз \flat во время воспроизведения.

! Примечание

- Эта функция доступна при использовании функции USB или BT (**Bluetooth**).
- Если микрофон не подключен, в окне дисплея прокручивается сообщение “INSERT MIC”.

! Примечание

- Для ее инициализации измените функцию, отключите микрофон или смените музыку.
- Инициализация этой функции может быть невозможной в зависимости от подключенных устройств.

Включение AUTO POWER

Это устройство автоматически включается при поступлении входного сигнала с телевизора **Bluetooth**.

При подключении устройства **Bluetooth**, данное устройство включается и подключается устройство **Bluetooth**. Вы можете проигрывать свою музыку.

! Примечание

- В зависимости от подключенного устройства данная функция может быть недоступна.
- В зависимости от подключенного устройства данное устройство может включаться, но функция **Bluetooth** не активироваться.
- При отключении функции **Bluetooth** данным устройством некоторые устройства **Bluetooth** непрерывно предпринимают попытки подключения к данному устройству. Поэтому рекомендуется перед выключением данного устройства отключить **Bluetooth**-соединение.
- Если переключатель ON/OFF на задней панели выключен (OFF), функция Включение AUTO POWER не работает.

Автоматическое изменение функции

При подключении устройства **Bluetooth** к данному устройству выбирается функция **Bluetooth**. Воспроизведение музыки на вашем устройстве **Bluetooth**.

Автовыключение

В целях энергосбережения устройство автоматически отключится, если основной блок не подключен к внешнему устройству и не заряжен полностью.

Поиск и устранение неисправностей

Общие параметры

Проблема	Причина и способ устранения
Устройство работает ненадлежащим образом.	<ul style="list-style-type: none"> Отключите питание данного устройства и подключенного внешнего устройства (Портативный проигрыватель и т. п.) и включите его вновь. Отсоедините шнур питания данного устройства и подключенного внешнего устройства (Портативный проигрыватель и т. п.), а затем попытайтесь вновь присоединить их. Переведите переключатель питания ON/OFF в положение (OFF) и (ON).
Питание отсутствует.	<ul style="list-style-type: none"> Батарея разряжена. Зарядите батарею. Убедитесь, что включен переключатель ON/OFF (ON). Шнур питания не включен в розетку. Включите в розетку шнур питания. Проверьте, есть ли электричество в сети. Проверьте состояние с помощью других электронных устройств.
Нет звука.	<ul style="list-style-type: none"> Проверьте правильность выбора функции. Нажмите кнопку функции и проверьте выбранный режим.
Невозможно настроить радиостанции	<ul style="list-style-type: none"> Неудачное расположение антенны. Отрегулируйте угол и направление, чтобы обеспечить лучшие условия приема. Сигнал радиостанции слишком слаб. Настройтесь на станцию вручную. Никаких станций не было предустановлено, или предварительно настроенные станции были удалены (при настройке путем сканирования предустановок каналов). Настройте заранее некоторые радиостанции, подробности см. на стр. 15.

Общие характеристики

Общие параметры	
Требования к питающей сети	См. паспортную табличку на устройстве.
Потребляемая мощность	См. паспортную табличку на устройстве.
Размеры (Ш x В x Г)	Прибл. 352,5 мм x 419,6 мм x 269,2 мм
Вес нетто	Прибл. 9,71 кг
Рабочая температура	5 – 45 °С
Рабочая влажность	5 – 60 %
Максимальная рабочая высота	2000 м

Входы	
Портативный вход (PORT. IN)	2,0 среднеквадратическое напряжение (стереоразъем 3,5 мм) x 1
Микрофон (MIC)	Чувствительность 30 мВ (1 кГц), разъем 6,3 мм x 1

Тюнер	
Диапазон FM	87,5 – 108,0 МГц или 87,50 – 108,00 МГц

Система	
Частотная характеристика	40 – 20 000 Гц
Соотношение сигнал-шум	Более 75 дБ
Динамический диапазон	Более 80 дБ
Питание шины (USB)	5 V \equiv 500 mA

Усилитель (общая ср. квадр. выходная мощность)	
Общая выходная мощность	50 Вт (4 Ом при 1 кГц, 10% коэф. нелин. искажений)

Аккумулятор	
Тип аккумулятора	12 В/7,0 А•ч (Свинцово-кислотный перезаряжаемый аккумулятор, регулируемый с помощью клапана)
Время работы	Прибл. 15 часов (При полностью заряженной батарее и непрерывном воспроизведении с уровнем громкости 50 %.) Может меняться в зависимости от состояния аккумулятора и условий работы.
Время зарядки	Прибл. 9 часов Может меняться в зависимости от состояния аккумулятора и условий работы.

- Конструкция устройства и его технические характеристики могут быть изменены без предварительного уведомления.

Профилактика

Обращение с устройством

Транспортировка устройства

Сохраните исходную коробку и упаковочные материалы. При необходимости транспортировки изделия для его наилучшей сохранности запакуйте его в первоначальную заводскую упаковку.

Обеспечение чистоты внешних поверхностей

Не используйте рядом с устройством летучие жидкости, такие как средство от насекомых. Поверхность можно повредить, если вытирать пыль, сильно надавливая на поверхность. Не допускайте продолжительного контакта с устройством резиновых или пластиковых предметов.

Чистка изделия

Для очистки проигрывателя используйте мягкую сухую ткань. При сильном загрязнении поверхностей используйте мягкую ткань, смоченную в слабом растворе моющего средства. Не допускается использовать такие агрессивные средства, как спирт, бензин или растворитель — они могут повредить поверхность устройства.

Товарные знаки и лицензии



Словесный товарный знак и эмблемы **Bluetooth**® являются собственностью корпорации **Bluetooth**® SIG, Inc. и используются LG Electronics по лицензии.

Другие товарные знаки и торговые названия принадлежат соответствующим владельцам.

