

SONY®

Home Audio System

Инструкция по эксплуатации

Подготовка к
эксплуатации

BLUETOOTH

Регулировка звука

Прочие операции

Дополнительная
информация

ПРЕДУПРЕЖДЕНИЕ

Для снижения риска возгорания не закрывайте вентиляционное отверстие аппарата газетами, скатертью, шторами и т.п.

Не подвергайте аппарат воздействию открытого огня (например, зажженных свечей).

Для снижения риска возгорания или поражения электрическим током не подвергайте данный аппарат воздействию капель или брызг и не размещайте на нем предметы, наполненные жидкостью, например, вазы.

Так как штепсельная вилка используется для отключения аппарата от сети, подсоедините аппарат к легкодоступной сетевой розетке. В случае если Вы заметите ненормальность в аппарате, немедленно отсоедините штепсельную вилку от сетевой розетки.

Не устанавливайте аппарат в закрытом месте, таком, как книжная полка или встроенный шкаф.

Аппарат не будет отключен от сети до тех пор, пока он будет оставаться подсоединенным к розетке переменного тока, даже если сам он при этом будет выключен.

EAC

Домашняя аудиосистема

Производитель: Сони Корпорейшн, 1-7-1 Конан, Минато-ку, Токио 108-0075, Япония.

Сделано в Китае

Импортер на территории стран Таможенного союза АО "Сони Электроникс", Россия, 123103, Москва, Карамышевский проезд, 6

Организация, уполномоченная принимать претензии от потребителей на территории Казахстана:

АО «Сони Электроникс»
Представительство в Казахстане,
050010, Республика Казахстан, г.
Алматы, пр. Достык, дом 117/7

Дата изготовления указана на изделии и упаковке на этикетке со штрих-кодом в следующем формате: ММ-YYYY, где ММ - месяц, YYYY - год изготовления.

Для покупателей в Казахстане

Қазақстан жеріндегі тұтынушылардың шағым-талаптарын қабылдауға уәкілетті ұйым:

АО "Сони Электроникс"
050010, Республика Казахстан,
г. Алматы, пр. Достык, дом 117/7,
050010, Қазақстан Республикасы,
Алматы қ., Достық даңғылы,
117/7 үй

Данная система предназначена для использования в следующих целях:

- Воспроизведение музыкальных источников на устройствах BLUETOOTH
- Использование функции "Сеть вечеринки" или добавления акустической системы для проведения общественных мероприятий

О данном руководстве

Некоторые рисунки представлены в виде концептуальных изображений и могут отличаться от реальных изделий.

Оглавление

О данном руководстве	3
Руководство по компонентам и регуляторам	5

Подготовка к эксплуатации

Включение системы	7
Перемещение системы.....	7
Расположение системы горизонтально	7
Об управлении питанием.....	8

BLUETOOTH

Сопряжение данной системы с устройством BLUETOOTH	9
Прослушивание музыки с устройства BLUETOOTH.....	10
Установка соединения BLUETOOTH одним касанием с помощью NFC	11
О беспроводной технологии BLUETOOTH	13
Воспроизведение с использованием кодека высококачественного звука (AAC/LDAC™)	13
Установка режима ожидания BLUETOOTH	14
Включение или выключение сигнала BLUETOOTH.....	15
Использование "SongPal" через BLUETOOTH.....	15

Регулировка звука

Регулировка звука	16
-------------------------	----

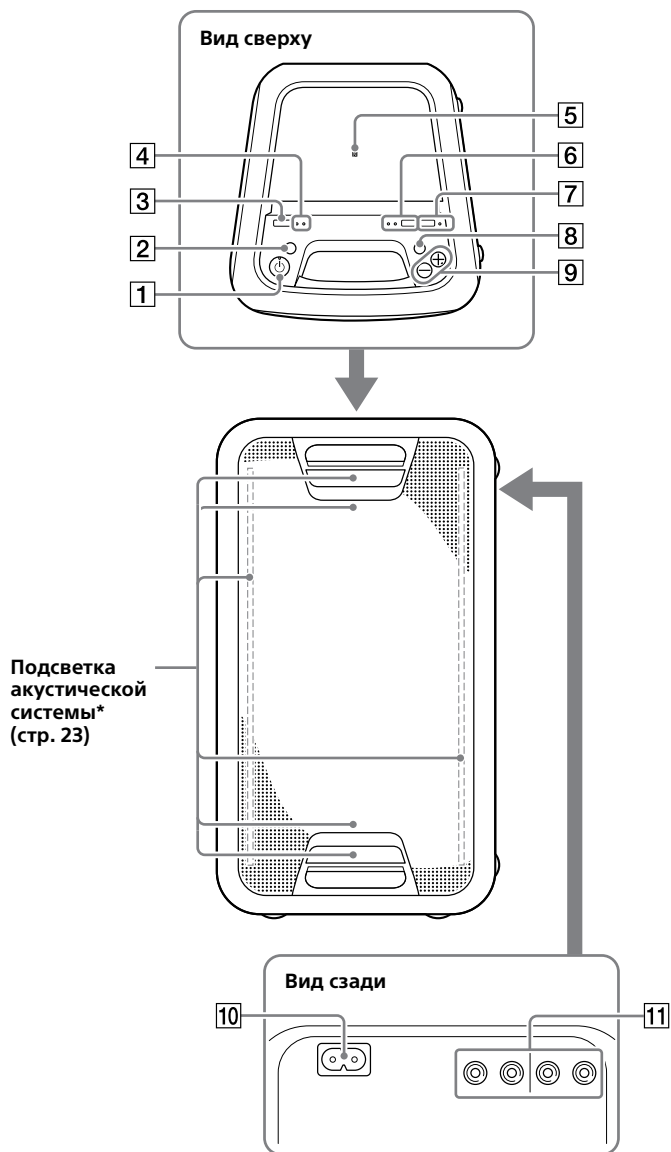
Прочие операции

Использование функции Сеть вечеринок	17
Прослушивание музыки с помощью беспроводной связи двух систем (функция добавления акустической системы).....	20
Наслаждение музыкой с включенной функцией подсветки акустической системы.....	23
Использование дополнительного оборудования	23
Установка функции автоматического перехода в режим ожидания.....	24



Дополнительная информация

Информация о совместимых устройствах	25
Поиск и устранение неисправностей	25
Меры предосторожности	28
Технические характеристики	29
Примечания о лицензии и торговой марке.....	31

Руководство по компонентам и регуляторам



* При включенной подсветке акустической системы не смотрите непосредственно на детали, излучающие свет.

- 1** Кнопка  (питание)
Нажмите для включения или выключения системы.
- Индикатор  (питание)**
— Горит зеленым светом, когда система включена.
— Горит янтарным цветом, когда система выключена и когда включен режим ожидания BLUETOOTH.

- 2** Кнопка LIGHT (стр. 23)

- 3** Кнопка FUNCTION — PAIRING
— Нажимайте повторно для выбора функции BLUETOOTH или аудиовхода.
— Если выбрана функция BLUETOOTH, удерживайте нажатой для активации сопряжения BLUETOOTH.

- 4** Индикатор  (BLUETOOTH) (стр. 13)

Индикатор AUDIO IN (стр. 23)

- 5**  (Метка N) (стр. 12)

- 6** Кнопка ADD (стр. 20)

Индикаторы ADD L/R (стр. 20)

- 7** Кнопка PARTY CHAIN (стр. 19)

Индикатор PARTY CHAIN (стр. 19)

- 8** Кнопка EXTRA BASS
Нажмите для создания более динамичного звука (стр. 16).

Индикатор EXTRA BASS (стр. 16)

- 9** Кнопки громкости +*/—
Нажимайте для регулировки громкости.

- 10** Гнездо AC IN (стр. 7)




- 11** Выходные и входные гнезда аудиосигнала
Используйте аудиошнур (не прилагается) для выполнения соединения следующим образом:

- **Гнезда AUDIO/PARTY CHAIN OUT L/R**
— Выполните подключение к гнездам аудиовхода дополнительного оборудования.
— Выполните подключение к другой аудиосистеме для использования функции Сеть вечеринки (стр. 17).
- **Гнезда AUDIO/PARTY CHAIN IN L/R**
— Выполните подключение к гнездам аудиовыхода телевизора или аудио/видеооборудования. Звук выводится через эту систему.
— Выполните подключение к другой аудиосистеме для использования функции Сеть вечеринки (стр. 17).

* Кнопка громкости + имеет тактильную точку. Используйте тактильные точки в качестве ориентиров при управлении системой.

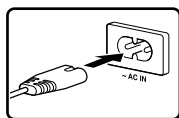
Состояния индикаторов

Состояния индикаторов на аппарате показаны на рисунках следующим образом.



Состояние индикатора	Рисунок
Мигает	
Горит	
Выключен	

Включение системы

- 1 Подсоедините шнур питания переменного тока (прилагается) к гнезду AC IN на задней панели аппарата, а затем к сетевой розетке.



Система включится в режиме демонстрации и демонстрация начнется автоматически.

- 2 Нажмите  для включения системы. Индикатор  загорится зеленым цветом.

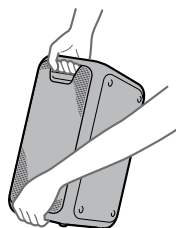
Отключение демонстрации

Нажмите LIGHT в то время, когда выполняется демонстрация.

Демонстрация завершится и система перейдет в режим ожидания. При нажатии LIGHT во время режима ожидания или при отсоединении и повторном подсоединении шнура питания переменного тока система перейдет в режим демонстрации.

Перемещение системы

Перед перемещением системы отсоедините все шнуры.

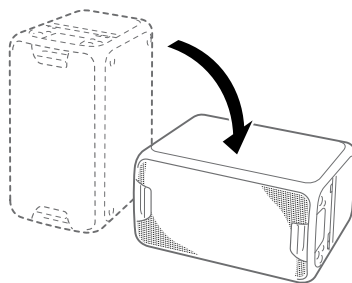


Примечание

Во избежание получения травмы и/или повреждения имущества очень важно правильное расположение рук во время перемещения системы.

Расположение системы горизонтально

Вы также можете расположить систему горизонтально, как показано на рисунке ниже. (Расположите ее резиновым основанием вниз.)



Об управлении питанием

По умолчанию данная система автоматически выключается примерно через 15 минут, если не выполняются никакие операции и не обнаруживается никакой аудиосигнал. Что касается подробных сведений, см. "Установка функции автоматического перехода в режим ожидания" (стр. 24).

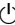

Сопряжение данной системы с устройством BLUETOOTH

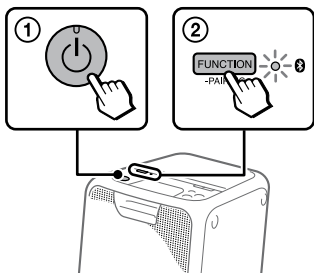
Сопряжение представляет собой операцию, при которой устройства BLUETOOTH заранее регистрируют друг друга. После выполнения операции сопряжения нет необходимости в ее повторном выполнении.

Если ваше устройство представляет собой NFC-совместимый смартфон, в выполнении процедуры сопряжения вручную нет необходимости. (См. “Установка соединения BLUETOOTH одним касанием с помощью NFC” (стр. 11).)


1 Разместите устройство BLUETOOTH в пределах 1 метра от системы.

2 Выберите функцию BLUETOOTH.


- ① Нажмите  для включения системы.
- ② Нажимайте повторно FUNCTION – PAIRING до тех пор, пока индикатор  (BLUETOOTH) на аппарате не начнет медленно мигать.

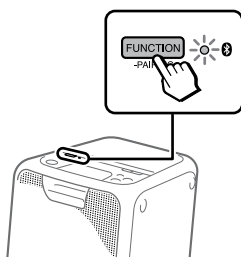


Рекомендации

- Если в системе нет информации о сопряжении (например, если функция BLUETOOTH используется впервые после покупки), индикатор  (BLUETOOTH) будет быстро мигать и система автоматически перейдет в режим сопряжения. В этом случае перейдите к пункту 4.
- Если соединение BLUETOOTH установлено, завершите соединение BLUETOOTH (стр. 11).

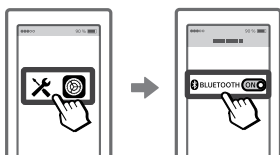
3 Удерживайте нажатой FUNCTION – PAIRING более 3 секунд.

Индикатор  (BLUETOOTH) будет быстро мигать.



4 Выполните процедуру сопряжения на устройстве BLUETOOTH.

Для получения подробной информации обратитесь к инструкции по эксплуатации устройства BLUETOOTH.




5 Выберите “GTK-XB5” на дисплее устройства BLUETOOTH.

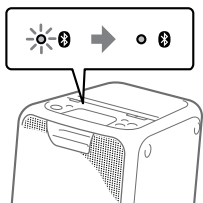


Примечание

При необходимости ввода ключа доступа на устройстве BLUETOOTH введите "0000". "Ключ доступа" может называться "Код доступа", "PIN-код", "PIN-номер" или "Пароль".

6 Выполните соединение BLUETOOTH на устройстве BLUETOOTH.

После завершения сопряжения и установки соединения BLUETOOTH индикатор  (BLUETOOTH) на аппарате перестанет мигать и будет гореть постоянно.



В зависимости от устройства BLUETOOTH, соединение может начаться автоматически после выполнения сопряжения.

Примечания

- Вы можете выполнить сопряжение до 8 устройств BLUETOOTH. В случае сопряжения 9-го устройства BLUETOOTH самое старое устройство будет удалено.
- Если нужно выполнить сопряжение с другим устройством BLUETOOTH, повторите действия пунктов с 1 по 6.

Для отмены операции сопряжения

Нажмите FUNCTION – PAIRING.

Удаление всей регистрационной информации о сопряжении

Для удаления всей регистрационной информации о сопряжениях необходимо сбросить систему к заводским установкам по умолчанию. См. "Переустановка системы" (стр. 27).

Прослушивание музыки с устройства BLUETOOTH

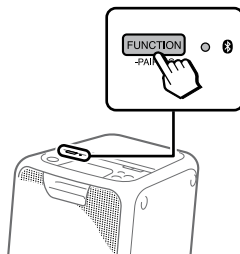
Вы можете управлять устройством BLUETOOTH, соединив систему и устройство BLUETOOTH с помощью AVRCP.

Перед воспроизведением музыки убедитесь в том, что:

- Функция BLUETOOTH устройства BLUETOOTH включена.
- Сопряжение выполнено (стр. 9).

После соединения системы и устройства BLUETOOTH вы сможете контролировать воспроизведение с помощью устройства BLUETOOTH.

1 Нажимайте повторно FUNCTION – PAIRING до тех пор, пока не загорится индикатор (BLUETOOTH) на аппарате.

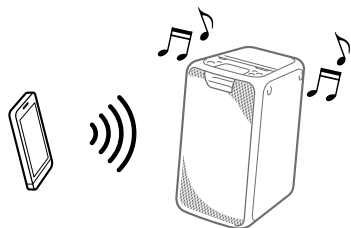


2 Установите соединение с устройством BLUETOOTH.

Последнее подсоединенное устройство BLUETOOTH будет подсоединено автоматически. Если устройство не подсоединено, установите соединение BLUETOOTH с устройства BLUETOOTH.

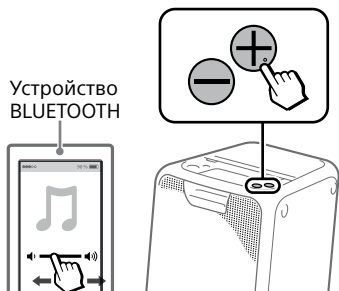
3 Начните воспроизведение аудиоисточника на устройстве BLUETOOTH.

Для получения подробной информации обратитесь к инструкции по эксплуатации устройства BLUETOOTH.



4 Отрегулируйте громкость.

Сначала отрегулируйте громкость устройства BLUETOOTH. Если уровень громкости все еще слишком низкий, отрегулируйте уровень громкости на системе с помощью кнопок громкости +/-.



Примечание

При попытке подключения к системе другого устройства BLUETOOTH, подключенное в данный момент устройство BLUETOOTH будет отсоединено.

Для завершения соединения BLUETOOTH

Удерживайте нажатой FUNCTION – PAIRING более 3 секунд.

В зависимости от устройства BLUETOOTH, соединение BLUETOOTH может быть завершено автоматически во время остановки воспроизведения.

Установка соединения BLUETOOTH одним касанием с помощью NFC

NFC (коммуникация ближнего поля) представляет собой технологию, которая обеспечивает беспроводную связь на коротком расстоянии между различными устройствами, например смартфонами и IC-тегами. При касании системы NFC-совместимым смартфоном система автоматически:

- включает функцию BLUETOOTH.
- выполняет сопряжение и соединение BLUETOOTH.

Совместимые смартфоны

Смартфоны с встроенной функцией NFC (ОС: Android™ 2.3.3 или более поздняя версия, кроме Android 3.x)

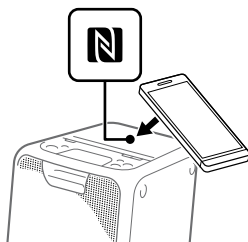
Примечания

- Одновременно система может распознать и подключиться только к одному NFC-совместимому смартфону. При попытке подключения к системе другого NFC-совместимого смартфона, подключенный в данный момент NFC-совместимый смартфон будет отсоединен.
- В зависимости от NFC-совместимого смартфона вам может понадобиться предварительно выполнить следующие шаги на NFC-совместимом смартфоне.
 - Включите функцию NFC. Для получения подробной информации обратитесь к инструкции по эксплуатации NFC-совместимого смартфона.
 - Если на NFC-совместимом смартфоне установлена более старая версия ОС, чем Android 4.1.x, загрузите и запустите приложение “Быстро подключить NFC”. “Быстро подключить NFC” представляет собой бесплатное приложение для смартфонов Android, которое можно загрузить с Google Play™. (Данное приложение может быть недоступно в некоторых странах/регионах.)


1 Включите функцию NFC устройства BLUETOOTH.

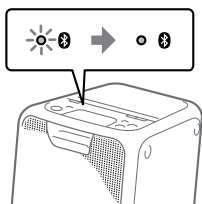


2 Коснитесь устройством BLUETOOTH, например, смартфоном или планшетом, метки N на аппарате, так чтобы мобильное устройство BLUETOOTH начало вибрировать.



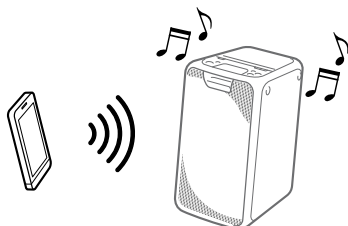
Выполните соединение в соответствии с инструкциями, отображаемыми на устройстве BLUETOOTH.

После установки соединения BLUETOOTH индикатор  (BLUETOOTH) на аппарате перестанет мигать и будет гореть постоянно.



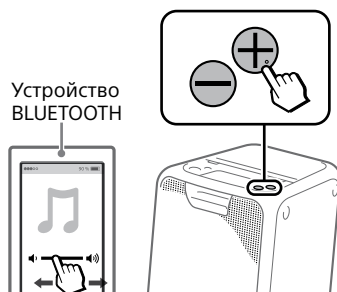
3 Начните воспроизведение аудиоисточника на устройстве BLUETOOTH.

Для получения подробной информации обратитесь к инструкции по эксплуатации устройства BLUETOOTH.



4 Отрегулируйте громкость.

Сначала отрегулируйте громкость устройства BLUETOOTH. Если уровень громкости все еще слишком низкий, отрегулируйте уровень громкости на системе с помощью кнопок громкости +/-.



Рекомендация

Если сопряжение и соединение BLUETOOTH не выполнено, сделайте следующее.

- При использовании продающегося отдельно чехла для смартфона снимите его.
- Еще раз коснитесь смартфоном метки N на аппарате.
- Перезапустите приложение "Быстро подключить NFC".

Для завершения соединения BLUETOOTH

Еще раз коснитесь устройством BLUETOOTH метки N на аппарате.


О беспроводной технологии BLUETOOTH

Беспроводная технология BLUETOOTH представляет собой беспроводную технологию ближнего действия, позволяющую осуществлять беспроводный обмен данными между цифровыми устройствами. Беспроводная технология BLUETOOTH функционирует в пределах примерно 10 метров.

Поддерживаемая версия BLUETOOTH, профили и кодеки

Подробные сведения приведены в разделе "Секция BLUETOOTH" (стр. 29).

Индикатор (BLUETOOTH)

Индикатор  (BLUETOOTH) на аппарате горит или мигает синим цветом, указывая состояние BLUETOOTH.

Состояние системы	Состояние индикатора
Режим ожидания BLUETOOTH	Медленно мигает
Сопряжение BLUETOOTH	Быстро мигает
Соединение BLUETOOTH установлено	Горит

Воспроизведение с использованием кодека высококачественного звука (AAC/LDAC™)

Данная система может принимать данные в формате кодека AAC или LDAC с устройства BLUETOOTH. Это позволит осуществлять воспроизведение с более высоким качеством звука.

Вы можете выбрать опцию аудиокодека из следующих двух настроек с помощью "SongPal" (стр. 15). Установкой системы по умолчанию является "AUTO".

Чтобы применить изменения данной установки, необходимо завершить соединение BLUETOOTH (стр. 11), а затем снова установить соединение BLUETOOTH.

- AUTO: Система определяет кодек, используемый на устройстве-источнике, и автоматически выбирает оптимальный кодек из вариантов "SBC", "AAC*" или "LDAC*".
 - SBC: всегда применяется "SBC" независимо от кодека, используемого на устройстве-источнике.
- * Доступно только в том случае, если данный кодек поддерживается вашим устройством BLUETOOTH.

Примечание

Если устройство-источник совместимо с AAC/LDAC и данная функция установлена в положение "AUTO", вы сможете наслаждаться более качественным звуком. Однако в зависимости от состояния связи BLUETOOTH возможно прерывание звука. Если это произойдет, установите функцию в положение "SBC".

LDAC представляет собой технологию звукового кодирования, разработанную Sony, которая позволяет осуществлять передачу аудиоконтента высокого разрешения (Hi-Res) даже через соединение BLUETOOTH. В отличие от других технологий кодирования, совместимых с BLUETOOTH, например, SBC, она обходится без какого бы то ни было понижающего преобразования аудиоконтента высокого разрешения¹⁾. По сравнению с другими технологиями она также позволяет передавать приблизительно втрое больший объем данных²⁾ по беспроводной сети BLUETOOTH с беспрецедентным качеством звука благодаря эффективному кодированию и оптимизированному пакетированию данных.

¹⁾ Кроме данных формата DSD.

²⁾ По сравнению с SBC (Sub Band Codec), в случае выбора скорости передачи данных 990 кбит/с (96/48 кГц) или 909 кбит/с (88,2/44,1 кГц).

Установка режима ожидания BLUETOOTH

Режим ожидания BLUETOOTH позволяет системе автоматически включаться при установке соединения BLUETOOTH с устройством BLUETOOTH. Данная настройка выключена по умолчанию.

Конфигурирование данной настройки возможно только с помощью "SongPal". Для получения подробной информации о "SongPal" см. "Использование "SongPal" через BLUETOOTH" (стр. 15).

Рекомендация

Выключите режим ожидания BLUETOOTH для уменьшения потребляемой мощности в режиме ожидания (эко-режим).

Включение или выключение сигнала BLUETOOTH

Если сигнал BLUETOOTH системы включен, вы можете подсоединяться к системе с сопряженного устройства BLUETOOTH во всех функциях. Данная настройка включена по умолчанию.

Удерживайте нажатой FUNCTION – PAIRING и кнопку громкости + в течение более 5 секунд.

Примечание

Вы не можете выполнить следующие операции при выключенном сигнале BLUETOOTH:

- Сопряжение и/или соединение с устройством BLUETOOTH
- Использование "SongPal" через BLUETOOTH

Для включения сигнала BLUETOOTH повторяйте описанную выше процедуру.

Использование "SongPal" через BLUETOOTH

О приложении



Вы можете управлять системой с помощью бесплатного приложения "SongPal", доступного на Google Play и App Store. Выполните поиск "SongPal" или сканирование двухмерного кода ниже, а затем загрузите приложение для получения более подробной информации об удобных функциях.



Загрузка "SongPal" на смартфон/iPhone позволяет выполнять следующее.

Регулировка звука (EQ)

Вы можете выполнять регулировку звука путем выбора различных предустановок эквалайзера.

Создание атмосферы вечеринки (DJ EFFECT)

Вы можете осуществлять динамическое управление звуком путем выбора одного из 3 эффектов (FLANGER/ISOLATOR/WAN).

Конфигурация настроек на системе

Вы можете осуществлять конфигурацию различных настроек системы, например, автоматического режима ожидания и т.п.

Конфигурация настроек функции BLUETOOTH

Вы можете осуществлять конфигурацию различных настроек функции BLUETOOTH, например, аудиокодеков BLUETOOTH, режима ожидания BLUETOOTH и т.п.

► См. Справку SongPal для получения более подробной информации.

<http://info.songpal.sony.net/help/>



Примечания

- Если приложение “SongPal” не работает надлежащим образом, завершите соединение BLUETOOTH (стр. 11), а затем снова установите соединение BLUETOOTH, чтобы соединение BLUETOOTH функционировало нормально.
- Возможности управления с помощью “SongPal” отличаются в зависимости от подсоединенного устройства.
- Технические характеристики и внешний вид приложения могут изменяться без уведомления.

Регулировка звука

Регулировка звука

Для	Действие
Регулировки громкости	Нажимайте кнопки громкости +/-.
Создания более динамичного звука	Нажмите кнопку EXTRA BASS. Когда функция EXTRA BASS включена, индикатор EXTRA BASS горит красным цветом.

Использование функции Сеть вечеринки

Вы можете соединить несколько аудиосистем в одну сеть для создания более интересной окружающей обстановки для вечеринки и воспроизведения более мощного звука.

Включенная система в сети будет выполнять функцию “Хозяин вечеринки” и обеспечивать совместное использование музыки. Другие системы станут “Гости вечеринки” и будут воспроизводить такую же музыку, как и та, что воспроизводится с помощью “Хозяин вечеринки”.

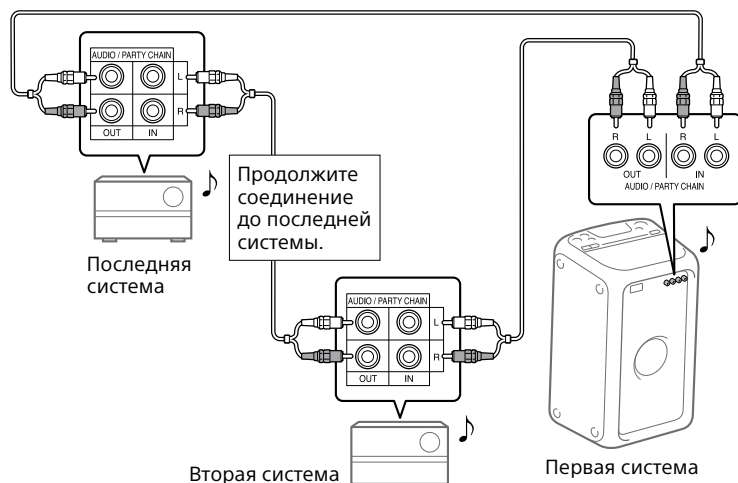
Установка Сеть вечеринки


Установите Сеть вечеринки путем соединения всех систем с помощью аудиошнуров (не прилагаются).

Перед подсоединением шнуров убедитесь в том, что шнур питания переменного тока отсоединен.

A Если все системы оснащены функцией Сеть вечеринки

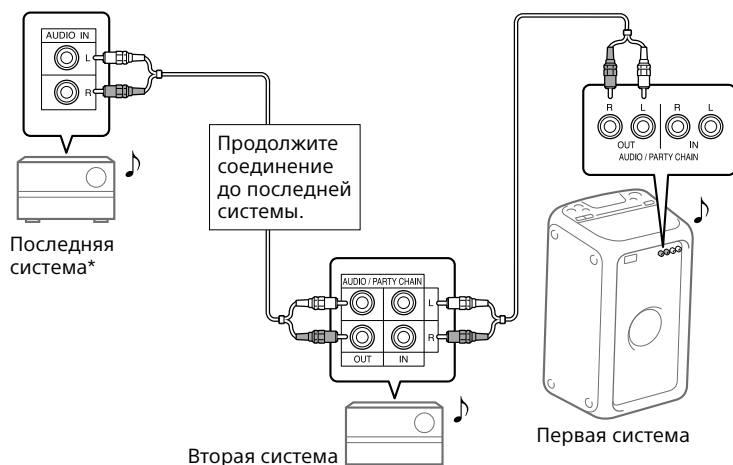
Пример: При подсоединении с помощью данной системы в качестве первой системы



- Последняя система должна быть подсоединена к первой системе.
- Любая система может осуществлять функцию Хозяин вечеринки.
- Вы можете переключить функцию Хозяин вечеринки на другую систему в сети. Подробные сведения приведены в разделе “Для выбора нового Хозяин вечеринки” (стр. 19).
- Убедитесь, что выбрана функция  (BLUETOOTH). При выборе функции аудиовхода функцию Сеть вечеринки активировать невозможно.

В Если одна из систем не оснащена функцией Сеть вечеринки

Пример: При подсоединении с помощью данной системы в качестве первой системы



* Подсоедините систему, которая не оснащена функцией Сеть вечеринки, к последней системе. Не забудьте выбрать функцию аудиовхода на данной последней системе.

- Последняя система не подсоединена к первой системе.
- Необходимо выбрать первую систему в качестве Хозяин вечеринки, чтобы все системы воспроизводили одинаковую музыку при активации функции Сеть вечеринки.
- Звук, выводимый из системы, не оснащенной функцией Сеть вечеринки, может слегка отставать.

Использование Сеть вечеринки

- 1 Подсоедините шнур питания переменного тока и включите все системы.
- 2 Отрегулируйте громкость каждой системы.
- 3 Активируйте функцию Сеть вечеринки на системе, которая будет использоваться в качестве Хозяин вечеринки.

Пример: При использовании этой системы в качестве Хозяина вечеринки

- ① Нажимайте повторно **FUNCTION – PAIRING** для выбора нужной функции. При подсоединении с помощью **A** (стр. 17) не выбирайте функцию аудиовхода. В случае выбора этой функции вывод звука невозможен.
- ② Начните воспроизведение, а затем нажмите **PARTY CHAIN**. Высветится индикатор **PARTY CHAIN**. Хозяин вечеринки запустит Сеть вечеринки, а другие системы автоматически станут Гости вечеринки. Все системы будут воспроизводить такую же музыку, как и та, что воспроизводится с помощью Хозяин вечеринки.

Примечания

- В зависимости от общего количества подсоединенных систем, Гости вечеринки может потребоваться некоторое время для начала воспроизведения музыки.
- Изменение уровня громкости и звукового эффекта на Хозяин вечеринки не будет влиять на выходной сигнал Гости вечеринки.
- Для получения дополнительной информации о других системах см. инструкции по эксплуатации этих систем.

Для выбора нового Хозяин вечеринки

Вы можете выбрать нового Хозяина вечеринки только при подсоединении с помощью **A** (стр. 17). Повторите действия пункта 3 раздела “Использование Сеть вечеринки” на системе, которая будет использоваться в качестве нового Хозяин вечеринки. Текущий Хозяин вечеринки станет Гость вечеринки автоматически. Все системы будут воспроизводить такую же музыку, как и та, что воспроизводится с помощью нового Хозяин вечеринки.

Примечания

- Вы можете выбрать другую систему в качестве нового Хозяина вечеринки только после включения функции Сеть вечеринки всех систем в сети.
- Если выбранная система не станет новым Хозяином вечеринки через несколько секунд, повторите действие пункта 3 в “Использование Сеть вечеринки”.

Для деактивации Сеть вечеринки

Нажмите **PARTY CHAIN** на Хозяине вечеринки.

Примечание

Если функция Сеть вечеринки не выключится через несколько секунд, снова нажмите **PARTY CHAIN** на Хозяине вечеринки.

Индикатор Сеть вечеринки


Индикатор Сеть вечеринки на аппарате горит или мигает, указывая состояние системы.

Состояние системы	Состояние индикатора
Хозяин вечеринки	Горит
Гость вечеринки	Мигает

Прслушивание музыки с помощью беспроводной связи двух систем (функция добавления акустической системы)

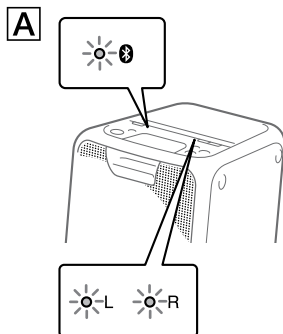
Для использования данной функции требуются две системы GTK-XB5. Соединив две системы GTK-XB5 через BLUETOOTH, можно наслаждаться музыкой с более мощным звуком. Вы также можете выбирать вывод аудиосигнала между двойным режимом (при котором две системы воспроизводят один и тот же звук) и стереорежимом (стереозвук). В следующих пунктах две системы описываются как "система [A]" (или главная система) и "система [B]".


Активация функции добавления акустической системы

- 1 Расположите две системы GTK-XB5 в пределах 1 метра друг от друга.
- 2 Нажимайте повторно **FUNCTION – PAIRING** на системе [A] до тех пор, пока не загорится индикатор  (BLUETOOTH) на аппарате.


- 3 Удерживайте нажатой **ADD** на системе [A] до тех пор, пока индикаторы **ADD L/R** на аппарате не начнут мигать.

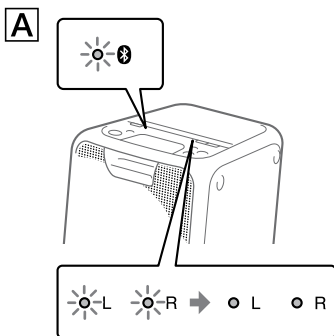
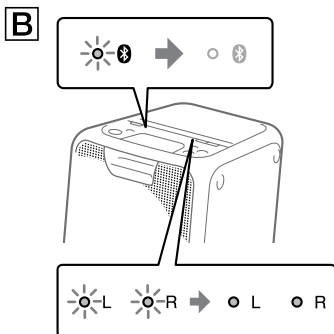
Система перейдет в режим добавления акустической системы.



- 4 Нажимайте повторно **FUNCTION – PAIRING** на системе [B] до тех пор, пока не загорится индикатор  (BLUETOOTH) на аппарате.

5 Удерживайте нажатой ADD на системе **B** до тех пор, пока индикаторы ADD L/R на аппарате не начнут мигать.

После этого индикаторы L/R на обеих системах изменят свое состояние с мигания на высвечивание, а индикатор  (BLUETOOTH) на системе **B** выключится.

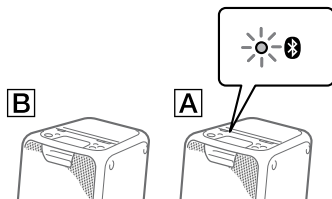


Рекомендация

Если соединение с помощью функции добавления акустической системы будет установлено очень быстро, индикаторы L/R на системе **B** могут загореться сразу без мигания.

6 Нажимайте повторно ADD на системе **A** для выбора режима вывода.

Индикаторы ADD L/R на обеих системах показывают текущий режим вывода. Каждый раз при нажатии ADD режим вывода будет изменяться следующим образом.



① : Двойной режим (стерео/стерео)



② : Стереорежим (Л кан./П кан.)



③ : Стереорежим (П кан./Л кан.)



Прочие операции

Рекомендация

Для изменения режима вывода используйте систему **A** (главную систему), на которой активирован режим добавления акустической системы.

Воспроизведение музыки с помощью двух систем

1 Активируйте режим сопряжения на системе [A], а затем установите соединение BLUETOOTH с устройством BLUETOOTH.

Для получения подробной информации о сопряжении см. “Сопряжение данной системы с устройством BLUETOOTH” (стр. 9) или “Установка соединения BLUETOOTH одним касанием с помощью NFC” (стр. 11).

Обязательно выполните сопряжение устройства BLUETOOTH с системой [A] (главной системой).

2 Начните воспроизведение на устройстве BLUETOOTH и отрегулируйте громкость.

Для получения подробной информации см. “Прослушивание музыки с устройства BLUETOOTH” (стр. 10).

Регулировки громкости, выполненные на одной из систем, также будут отражены на другой системе.

Примечания

- Если к устройству BLUETOOTH, которое соединено с системой, будет подсоединено какое-либо другое устройство(а) BLUETOOTH, например BLUETOOTH-мышь или BLUETOOTH-клавиатура, в выходном сигнале системы может возникнуть искажение звука или шум. В этом случае завершите соединение BLUETOOTH между устройством BLUETOOTH и другим(и) устройствами BLUETOOTH.
- В случае перезапуска одной из двух систем во время использования функции добавления акустической системы, обязательно выключите другую систему. Если не выключить другую систему перед перезапуском функции добавления акустической системы, могут возникнуть проблемы при установке соединения BLUETOOTH и выводе звука.

Для деактивации функции добавления акустической системы

Удерживайте нажатой ADD до тех пор, пока индикаторы ADD L/R не выключатся.

Рекомендация

Если не деактивировать эту функцию, при следующем включении системы она будет пытаться восстановить последнее установленное соединение.

Наслаждение музыкой с включенной функцией подсветки акустической системы

1 Нажмите LIGHT.

Включится подсветка акустической системы.

Вы также можете выбирать различные режимы подсветки, например, перечисленные ниже, с помощью "SongPal" (стр. 15).

- RAVE: режим подсветки, подходящий для танцевальной музыки, с интенсивным миганием
- CHILL: режим подсветки, подходящий для спокойной музыки
- RANDOM FLASH OFF: режим подсветки без мигания, подходящий для любой музыки, включая танцевальную
- HOT: режим подсветки теплого цвета
- COOL: режим подсветки прохладного цвета
- STROBE: режим подсветки с электронным миганием белого цвета

Для выключения подсветки акустической системы

Снова нажмите LIGHT.

Примечание

Если подсветка имеет слишком большую яркость, включите освещение в комнате или выключите подсветку.

Использование дополнительного оборудования

1 Подсоедините дополнительное оборудование (например, WALKMAN®, смартфон, телевизор, DVD-проигрыватель, IC-рекордер и т.п.) к гнездам AUDIO/PARTY CHAIN IN L/R на аппарате с помощью аудиод шнура (не прилагается).

2 Нажимайте повторно FUNCTION – PAIRING до тех пор, пока не загорится индикатор AUDIO IN на аппарате.

3 Начните воспроизведение на подсоединенном оборудовании.

4 Отрегулируйте громкость.


Сначала отрегулируйте громкость на подсоединенном оборудовании. Если уровень громкости все еще слишком низкий, отрегулируйте уровень громкости на системе с помощью кнопок громкости +/-.

Примечание

Если уровень громкости подсоединенного оборудования слишком низкий, система может войти в режим ожидания автоматически. В этом случае увеличьте уровень громкости оборудования. Для выключения функции автоматического перехода в режим ожидания см. "Установка функции автоматического перехода в режим ожидания" (стр. 24).

Установка функции автоматического перехода в режим ожидания

По умолчанию данная система автоматически выключается примерно через 15 минут, если не выполняются никакие операции или не выводится аудиосигнал.

Для выключения данной функции удерживайте нажатой  в течение более 3 секунд, когда система включена.

Для включения функции повторите процедуру.

Вы также можете выполнить конфигурацию данной настройки и проверить, включена данная функция или выключена, с помощью "SongPal". Для получения подробной информации о "SongPal" см. "Использование "SongPal" через BLUETOOTH" (стр. 15).

Информация о совместимых устройствах

О соединении BLUETOOTH для iPhone и iPod touch

Предназначено для

- iPhone SE
- iPhone 6s Plus
- iPhone 6s
- iPhone 6 Plus
- iPhone 6
- iPhone 5s
- iPhone 5c
- iPhone 5
- iPhone 4s
- iPod touch (6-е поколение)
- iPod touch (5-е поколение)

Веб-сайты для совместимых устройств

Ознакомьтесь с приведенными ниже веб-сайтами, чтобы получить последнюю информацию о совместимых устройствах BLUETOOTH.

Для покупателей в США:

<http://esupport.sony.com/>

Для покупателей в Канаде:

<http://esupport.sony.com/CA>

Для покупателей в Европе:

<http://www.sony.eu/support>

Для покупателей в Латинской Америке:

<http://esupport.sony.com/LA>

Для покупателей в других странах/регионах:

<http://www.sony-asia.com/support>

Поиск и устранение неисправностей

Если возникнет проблема во время работы системы, прежде чем обратиться к ближайшему дилеру Sony, выполните описанные ниже пункты.

1 Проверьте, не упомянута ли эта проблема в данном разделе “Поиск и устранение неисправностей”.

2 Обращайтесь к следующим веб-сайтам поддержки покупателей.

Для покупателей в США:

<http://esupport.sony.com/>

Для покупателей в Канаде:

<http://esupport.sony.com/CA>

Для покупателей в Европе:

<http://www.sony.eu/support>

Для покупателей в Латинской Америке:

<http://esupport.sony.com/LA>

Для покупателей в других странах/регионах:

<http://www.sony-asia.com/support>

На этих веб-сайтах вы найдете последнюю справочную информацию и часто задаваемые вопросы.

Имейте в виду, что в случае замены некоторых деталей во время ремонта, эти детали обслуживающий персонал может оставить у себя.

Система в целом

Система не включается.

- Убедитесь в том, что шнур питания переменного тока подсоединен надежно.

Система вошла в режим ожидания.

- Это не является неисправностью. Система входит в режим ожидания автоматически примерно через 15 минут при отсутствии каких-либо операций или выходного аудиосигнала (стр. 24).

Нет звука.

- Отрегулируйте громкость.
- Проверьте соединение дополнительного оборудования, если таковое имеется.
- Включите подсоединенное оборудование.
- Отсоедините шнур питания переменного тока, затем снова подсоедините его и включите систему.

Слышен сильный гул или шум.

- Переместите систему подальше от источников помех.
- Подключите систему к другой штепсельной розетке.
- Установите на шнур питания переменного тока фильтр защиты от помех (имеется в продаже).
- Выключите находящееся поблизости электрическое оборудование.

Возникновение акустической обратной связи.

- Уменьшите громкость.

Устройство BLUETOOTH

Не удается выполнить сопряжение.

- Переместите устройство BLUETOOTH ближе к системе.
- Сопряжение может быть невозможным, если вблизи системы находятся другие устройства BLUETOOTH. В данном случае выключите остальные устройства BLUETOOTH.
- Проверьте правильность ввода ключа доступа при выборе названия системы (данной системы) на устройстве BLUETOOTH.

Устройству BLUETOOTH не удается обнаружить данную систему.

- Установите сигнал BLUETOOTH в положение включения (стр. 15).

Соединение невозможно.

- Устройство BLUETOOTH, которое вы попытались подсоединить, не поддерживает профиль A2DP и не может быть подсоединено к системе.
- Включите функцию BLUETOOTH устройства BLUETOOTH.
- Установите соединение с устройства BLUETOOTH.
- Регистрационная информация о сопряжении удалена. Выполните операцию сопряжения еще раз.
- Если вы не можете подсоединиться к системе с уже сопряженного устройства BLUETOOTH, удалите информацию о сопряжении устройства BLUETOOTH, а затем выполните операцию сопряжения еще раз (стр. 9).

Наблюдаются пропуски или колебания звука, или же соединение исчезает.

- Система и устройство BLUETOOTH находятся слишком далеко друг от друга.
- При наличии препятствий между системой и устройством BLUETOOTH устраните препятствия или избегайте их.

- При наличии поблизости оборудования, генерирующего электромагнитное излучение, например, беспроводной локальной сети, другого устройства BLUETOOTH или расположенной микроволновой печи, отодвиньте их.

Звук с устройства BLUETOOTH не слышен на данной системе.

- Сначала увеличьте громкость на устройстве BLUETOOTH, а затем отрегулируйте громкость с помощью кнопок громкости +/-.

Слышен сильный гул, шум или искаженный звук.

- При наличии препятствий между системой и устройством BLUETOOTH устраните препятствия или избегайте их.
- При наличии поблизости оборудования, генерирующего электромагнитное излучение, например, беспроводной локальной сети, другого устройства BLUETOOTH или расположенной микроволновой печи, отодвиньте их.
- Уменьшите громкость на подсоединенном устройстве BLUETOOTH.

Функция Сеть вечеринки и функция добавления акустической системы

Не удается активировать функцию Сеть вечеринки.

- Проверьте соединения (стр. 17).
- Убедитесь в том, что аудиошнуры подсоединены правильно.
- Выберите функцию, отличную от функции аудиовхода (стр. 19).

Функция Сеть вечеринки не работает надлежащим образом.

- Выключите систему. Затем снова включите ее для включения функции Сеть вечеринки.

Не удается соединить устройство BLUETOOTH с системой с помощью функции добавления акустической системы.



- После соединения двух систем GTK-XB5 выполните процедуру сопряжения между устройством BLUETOOTH и системой, на которой мигает индикатор  (BLUETOOTH). Затем выполните соединение BLUETOOTH.

Переустановка системы

Если система по-прежнему не работает надлежащим образом, переустановите систему к заводским установкам по умолчанию.

1 Отсоедините и повторно подсоедините шнур питания переменного тока, а затем включите систему.

2 Удерживайте нажатой FUNCTION – PAIRING и кнопку громкости – в течение более 5 секунд.

После мигания индикаторов ,  (BLUETOOTH) и AUDIO IN на аппарате в течение более 3 секунд, все выполненные пользователем настройки, например, регистрационная информация о сопряжениях, будут сброшены к заводским установкам по умолчанию.

Примечание

В случае сброса настроек системы она может не соединяться с вашим устройством BLUETOOTH. В этом случае удалите информацию о сопряжении на устройстве BLUETOOTH, а затем выполните операцию сопряжения еще раз (стр. 9).

Меры предосторожности

О мерах безопасности

- Полностью отсоединяйте шнур питания переменного тока от сетевой розетки, если не предполагается использовать аппарат в течение продолжительного периода времени. При отсоединении аппарата всегда держитесь за штепсельную вилку. Ни в коем случае не тяните за сам шнур.
- Если в систему попал какой-либо твердый предмет или жидкость, отключите систему от розетки и проверьте ее у квалифицированного специалиста, прежде чем эксплуатировать ее снова.
- Шнур питания переменного тока может быть заменен только в сервисном центре квалифицированного обслуживания.

О расположении

- Не располагайте систему в наклонном положении или в чрезмерно жарких, холодных, пыльных, грязных или влажных местах, а также в местах с недостаточной вентиляцией или подверженных вибрации, прямому солнечному свету или яркому свету.
- Будьте осторожны, располагая систему на специально обработанных поверхностях (например, воском, маслом, полиролью), так как это может привести к образованию пятен на поверхности или обесцвечиванию поверхности.
- Не допускайте попадания на устройство брызг воды. Данное устройство не является водонепроницаемым.

О внутренней генерации тепла

- Нагревание системы во время работы является нормальным и не является причиной для беспокойства.
- Не прикасайтесь к корпусу, если аппарат использовался непрерывно на высокой громкости, поскольку корпус может стать горячим.
- Не перекрывайте вентиляционные отверстия.

Об акустической системе

Встроенная акустическая система не имеет магнитного экранирования, поэтому изображение на расположенных поблизости телевизорах может стать магнитно-искаженным. В данной ситуации выключите телевизор, подождите от 15 до 30 минут и включите его снова.

Если нет улучшения, передвиньте систему подальше от телевизора.

Очистка корпуса

Очищайте данную систему мягкой тканью, слегка смоченной в мягком моющем растворе. Не используйте никакие типы наждачной бумаги, чистящих порошков, или растворителей, таких как разбавитель, бензин или спирт.

О соединении BLUETOOTH

- Устройства BLUETOOTH должны использоваться на расстоянии около 10 метров (без препятствий) друг от друга. Эффективный диапазон связи может сократиться в следующих условиях:
 - Если между устройствами при соединении BLUETOOTH находится человек, металлический объект, стена или другое препятствие
 - Места, где установлена беспроводная локальная сеть
 - Вблизи используемых микроволновых печей
 - Места, где генерируется другое электромагнитное излучение
- Устройства BLUETOOTH и оборудование беспроводных локальных сетей (IEEE 802.11b/g) используют одну и ту же частотную полосу (2,4 ГГц). При использовании устройства BLUETOOTH возле устройства с функцией беспроводной локальной сети, могут возникнуть электромагнитные помехи. Это может привести к снижению скорости передачи данных, возникновению помех или невозможности подключения. Если это произойдет, попробуйте следующие методы устранения:
 - Используйте данную систему на расстоянии по крайней мере 10 метров от оборудования беспроводной локальной сети.
 - Выключите питание оборудования беспроводной локальной сети при использовании устройства BLUETOOTH на расстоянии до 10 метров.
 - Используйте данную систему и устройство BLUETOOTH как можно ближе друг к другу.

- Радиоволны, излучаемые данной системой, могут вызывать помехи в работе некоторых медицинских устройств. Поскольку эти помехи могут привести к неисправности, всегда отключайте питание данной системы и устройства BLUETOOTH в следующих местах:
 - В больницах, в поездах, самолетах, на заправках и в любых местах, где могут присутствовать взрывоопасные газы
 - Возле автоматических дверей или пожарной сигнализации
- Данная система поддерживает функции безопасности, соответствующие спецификации BLUETOOTH для обеспечения безопасного соединения во время связи с помощью технологии BLUETOOTH. Однако данной меры безопасности может оказаться недостаточно в зависимости от содержимого установок и других факторов, поэтому будьте всегда осторожны при осуществлении соединения с помощью технологии BLUETOOTH.
- Фирма Sony не может нести никакой ответственности за ущерб или другие потери вследствие утечки информации во время соединения с помощью технологии BLUETOOTH.
- Соединение BLUETOOTH не всегда возможно со всеми устройствами BLUETOOTH, которые имеют такой же профиль, как и данная система.
- Устройства BLUETOOTH, соединенные с данной системой, должны соответствовать спецификации BLUETOOTH, установленной компанией Bluetooth SIG, Inc., и должны проходить сертификацию на соответствие. Однако даже если устройство соответствует спецификации BLUETOOTH, возможны случаи, когда параметры или технические характеристики устройств BLUETOOTH делают соединение невозможным или же могут привести к отличиям в методах управления, отображении или эксплуатации.
- В зависимости от устройства BLUETOOTH, соединенного с данной системой, средств связи или окружающих условий, может возникнуть шум или прерывание звука.

Технические характеристики

Секция акустической системы

Твитер:

50 мм × 2, конический тип

Вуфер:

130 мм × 2, конический тип

Входы

AUDIO/PARTY CHAIN IN L/R:

Напряжение 2 В, полное
сопротивление 10 кОм

Выходы

AUDIO/PARTY CHAIN OUT L/R:

Напряжение 2 В, полное
сопротивление 600 Ом

Секция BLUETOOTH

Система связи:

BLUETOOTH стандартная версия
3.0

Выход:

Мощность устройства BLUETOOTH
по стандарту класса 2

Максимальный диапазон связи:

Прямая видимость приблиз. 10 м¹⁾

Полоса частот:

Полоса 2,4 ГГц (2,4000 ГГц –
2,4835 ГГц)

Метод модуляции:

FHSS (расширение спектра
скачкообразной перестройкой
частоты)

Совместимые профили BLUETOOTH²⁾:

A2DP (профиль расширенного
распределения аудио)

AVRCP (профиль дистанционного
управления аудио/видео)

SPP (профиль последовательного
порта)

Поддерживаемые кодеки:

SBC (кодек с многополосным
кодированием)

AAC (усовершенствованное
звуковое кодирование)

LDAC

- 1) Фактический диапазон может отличаться в зависимости от факторов, таких как препятствия между устройствами, магнитные поля вокруг микроволновых печей, статическое электричество, чувствительность приема, характеристика антенны, операционная система, программное приложение и т.п.
- 2) Профили стандарта BLUETOOTH указывают цель соединения BLUETOOTH между устройствами.

Система в целом

Требования по электропитанию:

Модель для Северной Америки:

120 В переменного тока, 60 Гц

Другие модели: 120 В — 240 В переменного тока, 50/60 Гц

Потребляемая мощность:

30 Вт

Потребляемая мощность в режиме ожидания:

При выключенном режиме ожидания BLUETOOTH: 0,5 Вт (эко-режим)

При включенном режиме ожидания BLUETOOTH: 2,8 Вт (все беспроводные сетевые порты включены)

Размеры (Ш/В/Г) (Приблиз.):

262 мм × 524 мм × 273 мм

Масса (Приблиз.):

7 кг

Количество систем:

1 шт.

Прилагаемые принадлежности:

Шнур питания переменного тока (1)

Штепсельный адаптер переменного тока* (1)

(поставляется только для некоторых регионов)

* Данный штепсельный адаптер не предназначен для использования в Чили, Парагвае и Уругвае.

Используйте этот штепсельный адаптер в тех странах, где он необходим.

Конструкция и технические характеристики могут быть изменены без уведомления.

Примечания о лицензии и торговой марке

- Текстовый символ и логотип BLUETOOTH® являются зарегистрированными товарными знаками, принадлежащими Bluetooth SIG, Inc., и какое-либо использование таких знаков Sony Corporation осуществляется по лицензии. Другие товарные знаки и торговые названия являются собственностью соответствующих владельцев.
 - Знак N является товарным знаком или зарегистрированным товарным знаком NFC Forum, Inc. в США и других странах.
 - Google Play и Android являются товарными знаками Google Inc.
 - LDAC™ и логотип LDAC являются зарегистрированными товарными знаками Sony Corporation.
 - Apple, логотип Apple, iPhone и iPod touch являются товарными знаками Apple Inc., зарегистрированными в США и других странах. App Store является знаком обслуживания Apple Inc.
 - “Made for iPod” и “Made for iPhone” означает, что электронный аксессуар предназначен специально для подключения к iPod или iPhone соответственно, и сертифицирован разработчиком в соответствии со стандартами качества Apple. Apple не несет ответственности за функционирование данного устройства или его соответствие стандартам безопасности и регулятивным нормам. Имейте в виду, что использование данного аксессуара с iPod или iPhone может влиять на функционирование беспроводной связи.
 - WALKMAN и логотип WALKMAN являются зарегистрированными товарными знаками Sony Corporation.
- Все другие товарные знаки и зарегистрированные товарные знаки принадлежат соответствующим владельцам. В данном руководстве знаки ™ и ® не указываются.

<http://www.sony.net/>

