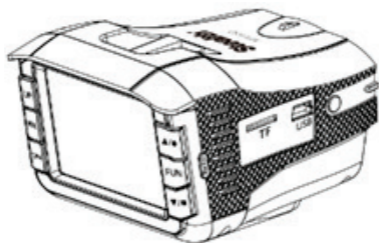


РУКОВОДСТВО ПОЛЬЗОВАТЕЛЯ



 **PARKCITY**

CMB 800

Автомобильный видеореги­стратор
с радар-детектором и GPS-информатором

Содержание

О данном руководстве	2
Предисловие	2
Особенности	2
Меры предосторожности	3
Рекомендации по эксплуатации литиевых аккумуляторов	3
Внешний вид и органы управления	4
Основные функции кнопок	4
Подготовка устройства к работе	5
Установка и извлечение карты памяти	5
Включение / выключение устройства	5
Управление видеорегистратором	5
Режим записи	5
Режим предварительного просмотра	7
Режим воспроизведения	7
Меню настроек видеорегистратора	7
Программа просмотра	8
Индикация GPS радар-детектора	12
Функции кнопок GPS радар-детектора	12
Меню настроек радар-детектора	13
Инструкция по работе с ПОИ	14
Восстановление настроек по умолчанию	15
Обновление ПО	16
GPS информатор – особенности оповещения	16
Техническая характеристики	17
Комплект поставки	18
Адреса авторизованных сервисных центров	19

О данном руководстве

Содержание данного руководства носит исключительно информационный характер и может изменяться без предварительного уведомления. Мы приложили все усилия, чтобы данное "Руководство пользователя" содержало точную и полную информацию о продукте, в том числе функциональные возможности, настройки, а также спецификацию продукта. Однако, в случае обнаружения ошибок и упущений, не предполагается какая-либо ответственность со стороны производителя.

Предисловие

Благодарим Вас за покупку ParkCity CMB 800 – высокотехнологичного многофункционального устройства, включающего в себя автомобильный видеорегистратор высокой четкости для записи видеофайлов во время управления автомобилем, радар-детектор для обнаружения сигналов радаров ГИБДД и GPS-информатор для оповещения о камерах контроля скорости. Перед использованием устройства, пожалуйста, внимательно ознакомьтесь с данным руководством. Мы надеемся, что наш продукт будет соответствовать всем Вашим требованиям и прослужит Вам долгое время.

Особенности

- Комбинированное устройство – автомобильный видеорегистратор, радар-детектор и GPS-информатор
- Видеозапись в формате HD720P
- Автоматическая запись при включении питания
- Циклическая запись
- Возможность просмотра записанного видео
- Запись звука с возможностью отключения
- Встроенный акселерометр (G-сенсор) с регулировкой чувствительности
- Автоматическая или ручная запись защищенных от перезаписи файлов
- Поддержка micro SDHC карт от 4 ГБ до 32 ГБ
- Поддержка спящего режима экрана
- Обнаружение излучения радаров в диапазонах – X / K / Ka / Лазер / Стрелка
- Режимы чувствительности радар-детектора Город / Трасса
- Предустановленная и обновляемая база мест расположения полицейских камер
- Самостоятельное внесение координат новых камер
- Голосовое оповещение
- Специальный GPS видеоплеер с возможностью просмотра маршрута движения

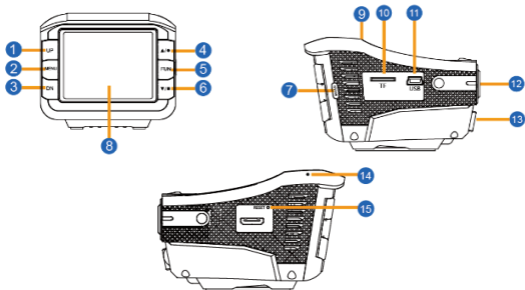
Меры предосторожности

1. Используйте устройство только по его прямому назначению. Повреждение устройства, вызванное егоненадлежащим использованием, не является гарантийным случаем.
2. Необходимо исключить длительное пребывание устройства в условиях повышенной влажности, пыли, а также воздействия прямых солнечных лучей.
3. Во избежание нарушения изоляции и возникновения короткого замыкания держите провода в стороне от горячих и подвижных частей автомобиля.
4. После выполнения операций по монтажу устройства проверьте надежность его крепления, во избежание падения устройства при движении автомобиля.
5. Не извлекайте и не вставляйте карту памяти во время работы устройства.
6. Не отвлекайтесь на работу с устройством во время движения автомобиля.
7. Производитель не несет ответственности за потерю или повреждение данных в случае повреждения устройства или карты памяти.
8. В случае возникновения неисправности, не ремонтируйте устройство самостоятельно. Вам необходимо незамедлительно выключить устройство и обратиться в сервисный центр ParkCity.

Рекомендации по эксплуатации литиевых аккумуляторов

1. Для зарядки аккумуляторной батареи пользуйтесь только рекомендованным изготовителем оригинальным автомобильным адаптером питания.
2. Перед первым использованием литиевый аккумулятор необходимо полностью зарядить.
3. Для увеличения срока службы и сохранения емкости аккумулятора не подвергайте его воздействию высоких или низких температур, а также резким перепадам температур. При повышении рабочей температуры литиевого аккумулятора возможно снижение емкости, а при понижении температуры – уменьшение рабочего напряжения. Кроме того, в условиях эксплуатации при температуре ниже 5°C возможна начальная просадка напряжения.
4. Не допускайте замыкания между контактами аккумулятора.
5. Постарайтесь избегать глубокого разряда аккумулятора, так как это может значительно сократить срок службы батареи.
6. Не допускается заряд литиевого аккумулятора при температуре ниже 0°C. Не заряжайте аккумулятор, побывавший на морозе до тех пор, пока он не прогреется до положительной (по Цельсию) температуры. Оптимальная температура для заряда 15-25°C.
7. При низких температурах эффективность аккумулятора резко падает. Устройство с переохлажденным аккумулятором временно может не работать, даже если он полностью заряжен.
8. Если устройство долгое время не будет эксплуатироваться, то рекомендуется зарядить (или разрядить) аккумулятор. Оптимальные условия для длительного хранения литиевых аккумуляторов – 40-50% емкости, температура хранения - от +5°C до +20°C.

Внешний вид и органы управления



- | | |
|------------------|------------------------------|
| 1. Кнопка UP | 9. Слот крепления кронштейна |
| 2. Кнопка MENU | 10. Слот карты памяти |
| 3. Кнопка DN | 11. USB-разъем |
| 4. Кнопка ▲ / ● | 12. Объектив камеры |
| 5. Кнопка FUN | 13. Приемник радар-детектора |
| 6. Кнопка ▼ / ■ | 14. Микрофон |
| 7. Кнопка C/VIEW | 15. Кнопка RESET |
| 8. Дисплей | 16. Объектив камеры |

Основные функции кнопок

Кнопка	Описание
C/VIEW	Отменить / Переключение режима отображения
UP	Увеличение громкости
MENU	Вход в меню GPS радар-детектора
DN	Уменьшение громкости. Длительное нажатие - переключение режима Трасса/Город
▲ / ●	Перемещение курсора вверх / Включение записи
FUN	Вход в меню видеорегистратора / Подтверждение выбора
▼ / ■	Перемещение курсора вниз / Остановка записи

Кнопки UP, MENU, DN - меню настроек GPS радар-детектора.

Кнопки ▲ / ●, FUN, ▼ / ■, C/VIEW - меню настроек видеорегистратора

Подготовка устройства к работе



1. Соедините кронштейн крепления с устройством.
2. Закрепите держатель с устройством на лобовом стекле с помощью присоски. Перед установкой рекомендуется очистить лобовое стекло.
3. Отрегулируйте положение устройства для максимального обзора из салона автомобиля.
4. Подключите автомобильный адаптер питания к прикуривателю автомобиля, а другой конец кабеля к разъему питания устройства DC 12V.

Установка и извлечение карты памяти

1. Аккуратно вставьте карту памяти в слот до момента фиксации.
2. Для извлечения карты памяти аккуратно нажмите на ее край, при этом произойдет освобождение карты из фиксатора, и извлеките карту из слота.

Примечание:

1. Устанавливайте и извлекайте карту памяти только при выключенном устройстве.
2. Убедитесь в том, что Вы правильно вставляете карту памяти. Неправильная установка может повредить, как устройство, так и саму карту.
3. Рекомендуется использовать высокоскоростные карты памяти известных производителей от 4 ГБ (Класс 4 и выше).

Включение / выключение устройства

1. Для включения устройства нажмите кнопку POWER на автомобильном адаптере питания. Загорится индикатор подсветки кнопки POWER.
2. Для выключения устройства повторно нажмите кнопку POWER на автомобильном адаптере питания, индикатор подсветки кнопки погаснет.

Управление видеорегистратором

Режим записи

1. При подаче питания от бортовой сети, устройство включится и сразу начнет запись. Если карта памяти не установлена, то на экране появится сообщение «Нет карты». Если карта обнаружена, но имеет отличный от поддерживаемого устройством формат, то будет предложено отформатировать карту памяти. Выберите «Да» или «Нет» кнопками ▲ / ● или ▼ / ■, и подтвердите выбор нажатием кнопки FUN. После форматирования карты автоматически начнется запись видео.

2. Циклическая запись.

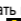

Устройство работает в режиме циклической записи, при заполнении карты памяти, записанные ранее файлы удаляются, а на их место записываются новые.

3. Защита файлов.

Функция защиты записей позволяет пометить отдельные файлы, как не удаляемые для предотвращения их последующей перезаписи. Данная функция может быть активирована как автоматически, так и вручную:

- при срабатывании G-сенсора, устройство автоматически заблокирует записанные файлы.

При этом в правом углу появится значок . Чувствительность G-сенсора может быть изменена в меню настроек;

– во время записи нажать кнопку , записанный файл будет заблокирован, в правом углу появится желтый значок .



4. После включения питания устройства сначала отображается интерфейс видеорегистратора, затем автоматически переключается на интерфейс радар-детектора. Вы можете вручную изменить режим отображения нажатием кнопки C/VIEW.

Функции кнопок в режиме записи:

Кнопка	Функция	Действие	Примечание
FUN	Вход в меню настроек	Короткое нажатие	Остановка записи и вход в меню настроек
▲ / ●	Защита	Короткое нажатие	Защита файла от перезаписи после заполнения карты памяти
	Включение / выключение записи звука	Длительное нажатие	
▼ / ■	Остановка записи	Короткое нажатие	Переход в режим предварительного просмотра
	Выключение экрана	Длительное нажатие	Нажмите любую кнопку видеорегистратора для восстановления экрана
C/View	Переключение интерфейса	Короткое нажатие	Режим отображения – видеорегистратор / радар - детектор

Режим предварительного просмотра

Функции кнопок в режиме предварительного просмотра:

Кнопка	Функция	Действие	Примечание
FUN	Вход в меню	Короткое нажатие	
▲ / ●	Режим записи	Короткое нажатие	Переключение в режим записи
▼ / ■	Режим воспроизведения	Короткое нажатие	Переключение в режим воспроизведения
C/View	Переключение интерфейса	Короткое нажатие	Режим отображения – видеорегистратор / радар - детектор

Режим воспроизведения

Во время записи нажмите кнопку ▼ / ■ для остановки записи, затем повторным нажатием кнопки ▼ / ■ войдите в режим воспроизведения. Кнопками ▲ / ● или ▼ / ■ выберите файл, нажмите кнопку FUN для воспроизведения.

Функции кнопок в режиме воспроизведения:

Кнопка	Функция	Действие	Примечание
FUN	Включение или остановка воспроизведения	Короткое нажатие	
	Снятие защиты	Длительное нажатие	После снятия защиты файл будет перезаписан во время циклической записи
▲ / ●	Переход к предыдущему файлу	Короткое нажатие	
▼ / ■	Переход к следующему файлу	Короткое нажатие	
C/View	Выход из режима воспроизведения	Короткое нажатие	Вход в режим записи

Меню настроек видеорегистратора

Функции кнопок в режиме настроек:

Кнопка	Функция	Действие	Примечание
FUN	Выбор или сохранение	Короткое нажатие	

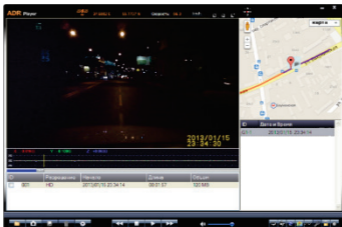
▲ / ●	Переход к предыдущему пункту	Короткое нажатие	
▼ / ■	Переход к следующему пункту	Короткое нажатие	
C/View	Выход из меню	Короткое нажатие	Вход в режим предварительного просмотра

Меню настроек:

Параметр	Значение	Описание
Размер видео	640x360	
	1280x720	По умолчанию
Время и дата	ГГГГ/ММ/ДД ЧЧ:ММ:СС	После приема сигнала спутников на экране будет отображаться текущее время
Форматирование	Да / Отмена	
Запись звука	Вкл / Выкл	По умолчанию – Вкл.
Язык	English / Русский	По умолчанию - Русский
Дисплей	Не отключать / 30 сек / 60 сек	По умолчанию – Не отключать
Чувствительность G-сенсора	Слабая / Нормальная / Повышенная / Выкл	По умолчанию – Слабая (запись защищенного файла только при сильном воздействии на автомобиль)
Частота	50 Гц / 60 Гц	По умолчанию – 50 Гц

Программа просмотра


1. Программа просмотра видео находится на карте памяти. После подключения карты памяти к компьютеру дважды щелкните значок файла **Player.exe**, после этого вы сможете увидеть основной интерфейс проигрывателя:

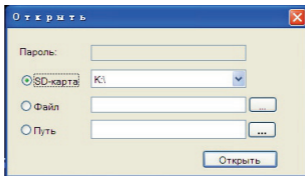


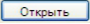
Описание кнопок:




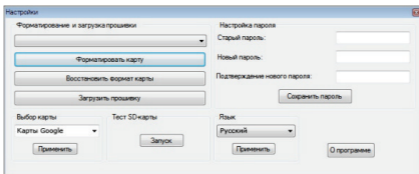
- | | |
|------------------------------------|--|
| 1. Количество спутников | 13. Стоп |
| 2. Долгота | 14. Воспроизведение или пауза |
| 3. Широта | 15. Ускоренное воспроизведение |
| 4. Скорость автомобиля | 16. Регулировка громкости |
| 5. Размер окна программы просмотра | 17. Циклическое воспроизведение текущего видео |
| 6. Направление | 18. Поворот на 180° |
| 7. Открыть папку | 19. Сохранить как kml файл |
| 8. Сохранить фото, как | 20. Открыть и закрыть карту |
| 9. Сохранить видео | 21. Открыть и закрыть G-сенсор |
| 10. Удалить файл | 22. Восстановление поврежденного видео |
| 11. Панель инструментов | 23. Разблокировать защищенные файлы |
| 12. Замедленное воспроизведение | |

2. Нажмите  в левом нижнем углу основного интерфейса, отобразится окно, как показано на рисунке:



3. Выберите букву, соответствующую карте памяти, затем нажмите «  », отобразится список записанных видео файлов.
4. Воспроизведение маршрута передвижения.

Для доступа к настройкам нажмите , отобразится окно настроек, вы можете выбрать карту, используемую по умолчанию для отображения маршрута.



5. Анализ диаграммы G-сенсора

Встроенный 3-х осевой акселерометр (G-сенсор), см. изображение ниже, при его срабатывании по любой из трех осей X, Y, Z текущий файл помечается, как защищенный и не подлжит последующей перезаписи. Это предотвращает потерю важных событий, которые могут быть записаны в момент срабатывания G-сенсора, например столкновение или какая-либо другая аварийная ситуация.



6. Разблокирование файлов



- файл защищен от перезаписи при срабатывании G-сенсора





- файл защищен от перезаписи вручную



запись защищена вручную и по G-сенсору



Защищенные файлы не перезаписываются при заполнении карты памяти. Для высвобождения места на карте памяти скопируйте защищенные файлы на компьютер. Вы можете


разблокировать файл нажатием на кнопку  после этого он может быть перезаписан при заполнении карты памяти.

ID	Дата и Время
G2-18	2013/01/11 04:52:14
G2-19	2013/01/11 04:53:19
G2-20	2013/01/11 04:55:34
G3-1 	2013/01/11 15:21:49
G4-1 	2013/01/11 15:22:37
G5-1	2013/01/11 15:24:45
G6-1	2013/01/11 15:25:02
G7-1	2013/01/11 15:25:20
G8-1	2013/01/11 15:27:51

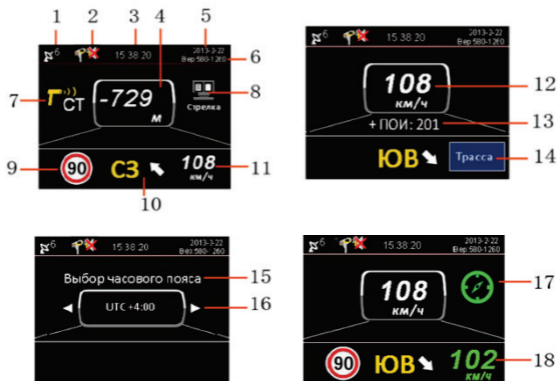
7. Восстановление файлов

Если карта памяти была извлечена при включенном устройстве, то записываемый файл может быть поврежден. В этом случае в списке воспроизведения рядом с файлом будет отображаться

значок  . Нажмите кнопку  для восстановления поврежденного файла.

ID	Дата и Время
G2-98	2013/01/16 01:32:57
G2-99	2013/01/16 01:34:18
G2-100	2013/01/16 01:35:30
G2-101	2013/01/16 01:36:41
G2-102	2013/01/16 01:37:54
G2-103	2013/01/16 01:39:04
G3-1 	2013/01/21 15:20:29

Индикация GPS радар-детектора



1. Количество спутников	10. Направление движения
2. Голосовое оповещение - Вкл/Выкл	11. Скорость движения в зоне контроля камеры
3. Текущее время	12. Текущая скорость движения
4. Расстояние до камеры контроля скорости	13. Номер ПОИ
5. Текущая дата	14. Режим радар-детектора (Трасса / Город)
6. Номер версии	15. Настраиваемый параметр
7. Диапазон радара	16. Выбор опции
8. Значок камеры фиксации скорости	17. Значок комплекса АВТОДОРИЯ
9. Ограничение скорости	18. Средняя скорость движения

Функции кнопок GPS радар-детектора

Кнопка	Действие	Функция	Индикация	Примечание
MENU	Короткое нажатие	Вход в меню	Параметр	
		Звук включен		

	Длительное нажатие		Нет	После отключения звукового оповещения о радарх и камерах фиксации скорости не будет
		Звук выключен		
UP	Короткое нажатие	Увеличение громкости	Нет изменений	Тональный звуковой сигнал
	Короткое нажатие	Уменьшение громкости	Нет изменений	Тональный звуковой сигнал
DN	Длительное нажатие (переключение режимов Город и Трасса)	Режим Трасса		Включены все диапазоны
		Режим Город		Включены диапазоны – X, K, Laser, СТ
UP+DN	Одновременное короткое нажатие	Новые координаты		Показывает номер самостоятельно введенной путевой точки

Меню настроек радар-детектора

Нажать кнопку MENU для входа в меню настроек, кнопками UP или DN выбрать значение параметра. Нажать кнопку MENU для перехода к следующему параметру, при отсутствии операций с кнопками в течение 3 секунд, осуществляется выход из меню настроек.

Номер	Меню	Значение	Описание
1	Установка скорости	0 ~ 110 км/ч	Когда скорость движения ниже установленного значения, при приеме сигнала радар будет визуальное оповещение (иконка на экране), без звукового предупреждения
2	Уст. превышения скорости	0 ~ 40 км/ч	По умолчанию: 0 км/ч Когда скорость выше, чем ограничение скорости по базе GPS+ заданное значение превышения скорости будет оповещение о превышении
3	Выбор часового пояса	-12 ~ 12	По умолчанию: UTC +3:00
4	Удаление ПОИ	Выбор самостоятельн	Новая камера будет добавлена в базу данных Speedcam

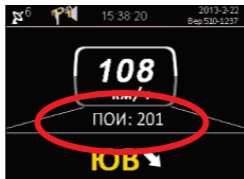
		о введенной ПОИ	
5	Дальность GPS оповещения	АВТО 400 ~ 1000 м	По умолчанию: АВТО 1. Вы можете настроить расстояние GPS оповещения или выбрать АВТО. 2. В режиме АВТО дальность оповещения зависит от скорости движения: Скорость ≤ 60 км/ч – 400 м; 61 < скорость ≤ 70 км/ч – 500 м; 71 < скорость ≤ 80 км/ч – 600 м; 81 < скорость ≤ 90 км/ч – 700 м; 91 < скорость ≤ 100 км/ч – 800 м; 101 < скорость ≤ 110 км/ч – 900 м; Скорость > 110 км/ч – 1000 м.
6	X-диапазон	Вкл, Выкл	Отключение оповещения при приеме сигнала X-диапазона
7	K-диапазон	Вкл, Выкл	Отключение оповещения при приеме сигнала K-диапазона
8	KA-диапазон	Вкл, Выкл	Отключение оповещения при приеме сигнала KA-диапазона
9	X-диапазон звук	1-10	Выбор типа тонального сигнала оповещения
10	K-диапазон звук	1-10	Поддерживается, настраиваемая чувствительность
11	KA-диапазон звук	1-10	Выбор типа тонального сигнала оповещения
12	Laser звук	1-10	Выбор типа тонального сигнала оповещения
13	СТ звук	1-10	Выбор типа тонального сигнала оповещения

Инструкция по работе с ПОИ

При появлении новых камер контроля скорости, о которых устройство не предупреждает, Вы можете самостоятельно добавить их координаты в базу данных.

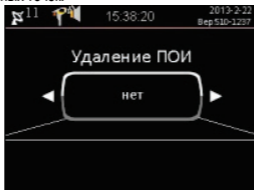
Добавление новых камер:

Когда GPS работает и ваш автомобиль находится под камерой, нажмите одновременно кнопки UP и DN, прозвучит сообщение "ПОИ успешно добавлена", и на дисплее отобразится порядковый номер, как показано на рисунке, текущая точка ПОИ номер 201. При приближении к этой камере в следующий раз будет оповещение. Вы можете добавить максимум 255 точек ПОИ.



Удаление самостоятельно внесенных камер:

Коротким нажатием кнопки UP или DN выберите номер точки, которую вы хотите удалить. Затем длительным нажатием кнопки UP или DN удалите координаты выбранной точки. При одновременном длительном нажатии кнопок UP + DN будут удалены координаты всех, самостоятельно добавленных точек.



Восстановление настроек по умолчанию

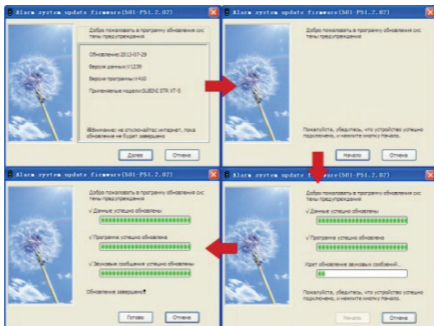
Отключить питание, одновременно нажать и удерживать кнопки UP и DN, подключить адаптер питания, прозвучит двойной тональный сигнал, сигнализируя об успешном восстановлении настроек.

Значения по умолчанию:

- Режим радар – Трасса;
- Пороговое значение скорости – 30 км/ч;
- Установка превышения скорости – 0.;
- Часовой пояс - +3;
- Дальность оповещения – АВТО;
- X-диапазон – Вкл.;
- K-диапазон – Вкл.;
- KA-диапазон – включен;
- X-диапазон – звук 01;
- K-диапазон – звук 02;
- KA-диапазон – звук 03;
- Laser – звук 04;
- СТ – звук 05.

Обновление ПО

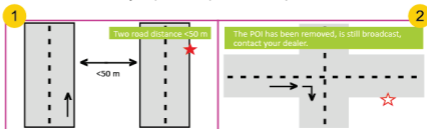
1. Войдите на страницу загрузки обновлений сайта www.autoden.ru и скачайте необходимые для обновления устройства файлы.
2. Подключите устройство к ПК.
3. Запустите программу обновления, затем в открывшемся окне программы нажмите «Далее», затем нажмите «Начать», процесс обновления займет несколько минут, по окончании процесса обновления нажмите «Готово».



4. При последующей подаче питания и включении устройства, на дисплее кратковременно высветится номер версии установленного ПО

GPS информатор – особенности оповещения

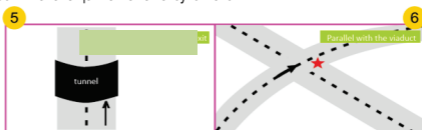
- ★ Место расположения действующих полицейских камер
- ☆ Место расположения недействующих полицейских камер



1. Если расстояние между параллельно расположенными дорогами <50 м – это может вызывать ложные оповещения.
2. Если место расположения полицейской камеры было изменено, а база данных устройства не обновлялась или не содержит данной информации – это может вызывать ложные оповещения.



3. Если Вы двигаетесь в прямом направлении, а полицейская камера установлена в повороте – это может вызывать ложные оповещения.
4. Если расстояние до места расположения полицейской камеры при изменении направления движения <100 м – оповещение может отсутствовать.



5. Если полицейская камера установлена при выезде из длинного туннеля – оповещение может отсутствовать.
6. Если полицейская камера установлена в районе многоуровневой развязки – это может вызывать ложные оповещения

Техническая характеристики

Параметр	Описание
Детектируемые диапазоны и диапазоны частот	GPS - 1575.42±1.023 МГц Стрелка - 24.15 ГГц ±100 МГц X-диапазон - 10.525 ГГц±100 МГц K-диапазон - 24.125 ГГц±175 МГц Ka-диапазон - 34.700 ГГц±1300 МГц Лазер – 904 нм±33 МГц
Чипсет	SQ 680S
Дисплей	2.0 дюйма активноматричный ЖК экран
Матрица	OV9712
Объектив	4 стеклянных линзы
Разрешение видео	1280x720 30 к/с (HD 720P), 640x360 30 к/с
Формат видео	Собственный формат, возможность сохранить в формате AVI

Циклическая запись	Поддерживается
Запись маршрута	Поддерживается
G-сенсор	Поддерживается, настраиваемая чувствительность
Аккумулятор	310 мАч, полимерный литиевый
Детектор	Встроенный детектор движения
Тип карты памяти	micro SDHC (до 64 ГБ / Класс 6 и выше)
Аккумулятор	Встроенный, литий-ионный
Напряжение питания	12 В пост.тока
Ток потребления	200-300 мА
Тип карты памяти	micro SDHC карта памяти (от 8 ГБ до 32 ГБ / Класс 10)
Язык	Русский / Английский
Требования к ОС ПК	Windows/2003/XP/vista/Win7
Температура хранения	-20°C ~ +70°C

Комплект поставки

1. Устройство 	2. Кронштейн крепления 
3. USB-кабель 	4. Автомобильный адаптер питания 
5. Руководство пользователя	

Примечание:

* Комплект поставки устройства, его технические и функциональные характеристики могут быть изменены производителем без предварительного уведомления.

** Срок службы видеорегистраторов ParkCity, установленный производителем, составляет 3 года при условии, что они эксплуатируются в строгом соответствии с данным руководством.

Адреса авторизованных сервисных центров

Филиал Москва

Москва, Бережковская наб., 20 стр. 88, 3 этаж, тел: 8(800)775-21-81

Филиал Центральный

Брянск, ул. Костычева, 70, тел: 8(4832)74-67-28

Владимир, ул. Мира, 44/9, тел: 8(4922)37-68-44

Воронеж, ул. Плехановская, 21, тел: 8(4732)20-45-39

Иваново, ул. Смирнова, 47, тел: 8(4932)59-09-32

Рязань, ул. Кудрявцева, 66, тел: 8(4912)39-21-45

Тамбов, ул. Носовская, 9, тел: 8(4752)70-31-10

Тверь, пр-т Чайковского, 100, тел: 8(4822)32-10-10

Тула, пр. Ленина д.97, тел: 8(4872) 33-54-88

Липецк, ул. Космонавтов, д.6, тел: 8(4742) 34-01-01

Ярославль, ул. Советская, 23/16, тел: 8(4852)74-40-22

Филиал Северо-Западный

Санкт-Петербург, Средний пр.В.О., 36/40, этаж 4-ый: 8(812)449-09-84

Санкт-Петербург, пр-т Просвещения, 19, тел: 8(812)449-09-84

Санкт-Петербург, пр-т Левашовский, 12, литер А, 4 этаж, тел: 8(812)449-09-84 (обслуживание только юридических лиц)

Архангельск, ул. Воскресенская д.101, тел:(909) 556-02-18

Архангельск, пл. Ленина, д. 4, тел: 8(8182) 63-60-51

Вологда, ул. Батюшкова, 11, тел: 8(8172)79-50-67

Череповец, ул. Ленина, 59, тел: 8(8202)53-46-00

Калининград, ул. Мусорского, 10, тел: 8(4012)37-67-37

Филиал Южный

Волгоград, ул. 7-й Гвардейской дивизии, 19, тел: 8(8442)43-93-10, 8(8442)43-93-11

Краснодар, ул. Красная, 154, тел: 8(905)402-78-87, 8(861)274-74-61, 8(861)274-74-62

Краснодар, ул.Кубанская, д.55, тел: 8(861)298-74-61, 8(905)402-78-87

Краснодар, ул.Офицерская, д.43, тел: 8(861)245-88-86

Пятигорск ул.1-я Набережная, 32/4, тел: 8(8793)33-17-29

Ростов-на-Дону, ул. Московская, 9А, тел: 8(863)269-59-12

Ставрополь, ул. Доваторцев, 19, тел: (8652) 74-19-55

Астрахань, ул. Савушкина, 51а, тел: 8(8512)63-27-27

Филиал Поволжье

Самара, ул. Партизанская, 27, тел: 8(846)266-54-46

Самара, ул. Самарская, 270, тел: 8(846)266-54-46

Самара, Московское шоссе д 41 (остановка Потапова), тел: 8(846)266-54-46

Нижний Новгород, ул. Ванеева, 1, тел: 8(831)220-08-99

Киров, ул. Ленина, 69, к.7, тел: 8(8332)38-32-03, 8(8332)57-71-71

Саратов, ул. Большая Казачья, 35, тел: 8(8452)57-20-52

Уфа, ул. Цурюпы, 124, тел: 8(3472)92-40-61
Оренбург, ул. Постникова, 36, тел: 8(3532)78-17-06
Пенза, пр-т Строителей, 5, тел: 8(8412)92-07-95
Пенза, ул. Московская, 34, тел: 8(8412)56-44-35
Казань, ул. Левобулачная, 24, тел: 8(843)526-03-31
Казань, пр. Ибрагимова д.32/20, тел: 8(843) 240-64-94
Йошкар-Ола, ул. Мира, 68, тел: (8362)648-778

Филиал Уральский

Екатеринбург, Банковский пер., д.8, тел: 8(343)379-20-20
Пермь, ул. Мира, 11, тел: 8(342)250-90-54
Челябинск, ул. Каслинская, 32, тел: 8(351)247-44-70
Тюмень, ул. 30 лет Победы, д.6/3, тел: 8(3452)52-20-56
Сургут, пр-т Комсомольский, 13, тел: 8(3462)23-70-05
Ижевск, ул. Пойма, 65, тел: 8(3412)77-10-10
Ижевск, ул. Горького д.162, тел: 8(3412) 65-56-44

Филиал Западно Сибирский

Новосибирск, ул. Оржоникидзе, д. 37, тел: 8(383) 210-50-13
Новосибирск, Микрорайон Горский, 8а, тел: 8(383) 210-50-13
Красноярск, ул. Полтавская, 38/1, тел: 8(391)296-13-14
Красноярск, ул. Воронова, 14/2, тел: 8(963)296-13-14
Красноярск, ул. Вавилова д.1 стр.48, тел: 8(391) 272-11-33
Барнаул, пр-т Социалистический,130, тел:8(3852)25-18-74, 8-963-520-9157
Барнаул, ул. Павловский тракт, 51, тел: 8(3852)38-68-36, 8(3852)25-18-74
Иркутск, ул. Фридриха Энгельса, 8Б, тел: 8(3952)28-83-08, 8(3952)94-25-85
Омск, пр-т Карла Маркса, 41, тел: 8(3812)45-11-45
Новокузнецк, ул. Грдины, 27, тел: 8(961) 713-90-90
Кемерово, пр-т Октябрьский, 36, тел: 8(3842)35-21-22, 8(961)708-57-39

Филиал Дальневосточный

Благовещенск, ул. Зейская, 136, тел: 8(4162)22-19-89
Владивосток, Океанский пр-т 15А (3 этаж), тел: 8(4232) 30-02-53
Хабаровск, ул. Ленинградская, 34, тел: 8(4212)41-00-71

Филиал Крымский

Симферополь, ул. Карла Маркса 13/16, тел: 8(3652) 54-62-23, 8(978) 845-66-04
Севастополь, ул. Воронина д.10/1-1, тел: 8(8962) 55-99-99, 8(978) 832-30-02

Филиал Белоруссия

Минск, пр. Независимости д.46 Б пом. 1-Н, тел: 375 (29) 272-22-21,375 (29) 136-66-69

Филиал Казахстан

Караганда, ул. Рыскулова д. 7Б, тел: 8(7212) 94-22-11

Техническая поддержка: Информацию о расположении авторизованных сервисных центров можно получить в местах приобретения товаров PARKCITY, на сайте www.autoden.ru и по электронной почте - autoden@autoden.ru | Многоканальный телефон 8 (800) 775-21-81