

Цифровая видеокамера 4K

Руководство по началу работы

Для получения дополнительной информации об использовании видеокамеры и программного обеспечения посетите следующий веб-сайт:

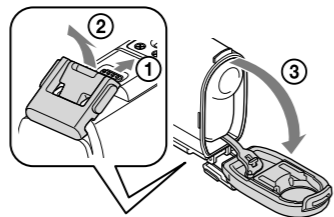
<http://www.sony.net/actioncam/support/>

Для редактирования фильмов используйте компьютерное программное обеспечение "Action Cam Movie Creator", специально предназначенное для этой видеокамеры. Его можно загрузить со следующего веб-сайта.

<http://www.sony.net/acmc/>

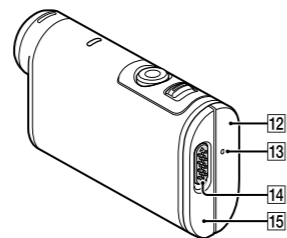
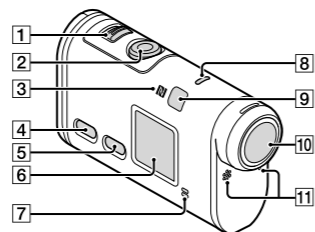
Проверка прилагаемых элементов

- Видеокамера (1)
- Видеокамера помещена в водонепроницаемый футляр. Откройте крышку футляра, как показано ниже.
- Кабель Micro USB (1)
- Перезаряжаемый батарейный блок (NP-BX1) (1)
- Водонепроницаемый футляр (поликарбонат, сделано в Китае) (1)
- Фиксатор крепления (1)
- Плоское клейкое крепление (1)
- Изогнутое клейкое крепление (1)
- Руководство по началу работы (данный документ) (1)
- Справочник (1)



Названия основных частей

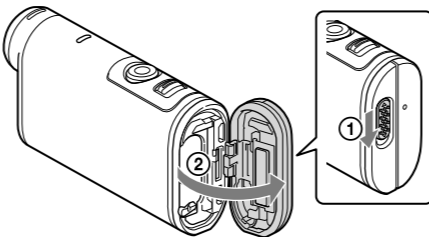
- 1 Переключатель REC HOLD
- 2 Кнопка REC (видео/фото)/ кнопка ENTER (открытие меню)
- 3 **N** (метка N)
- 4 Кнопка PREV (предыдущее меню)
- 5 Кнопка NEXT (следующее меню)
- 6 Панель дисплея
- 7 Динамик
- 8 Индикатор REC/LIVE
- 9 Дистанционный приемник инфракрасного излучения
- 10 Объектив
- 11 Микрофоны
- 12 Крышка разъема (HDMI OUT, разъем Multi/Micro USB)
- 13 Индикатор REC/доступ/CHG (зарядка)
- 14 Запорный рычажок
- 15 Крышка отсека батарейного блока/ карты памяти



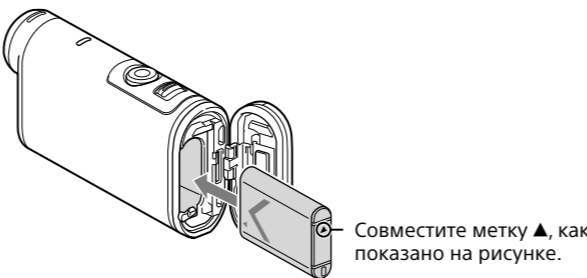
Подготовка к эксплуатации

Зарядка батареи

- 1 Сдвиньте запорный рычажок вниз, чтобы открыть крышку батарейного отсека.



- 2 Вставьте батарейный блок.



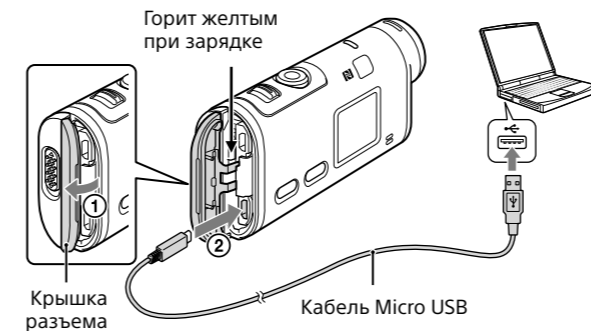
- 3 Закройте крышку.

Убедитесь, что не видна желтая метка на запорном рычажке.

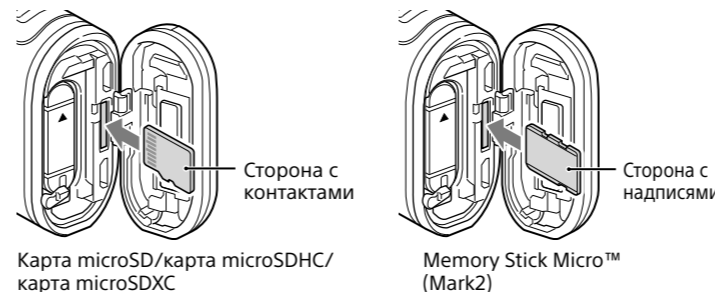
- 4 Убедитесь, что видеокамера выключена.

Чтобы выключить видеокамеру, нажмите кнопку NEXT или PREV несколько раз, чтобы отобразилась индикация [PwOFF], а затем нажмите кнопку ENTER.

- 5 Откройте крышку разъема (1) и подсоедините видеокамеру к включенному компьютеру с помощью кабеля Micro USB (прилагается) (2).



Установка карты памяти



- Вставьте карту памяти надлежащим образом, соблюдая правильное расположение соответствующих сторон.
- Чтобы извлечь карту памяти, слегка однократно нажмите на нее.
- * При записи фильмов в формате XAVC S используйте карту SDXC (класс 10). При записи фильмов со скоростью 100 Мбит/с используйте карту памяти SDXC UHS-I (U3).

Примечания

- Работа со всеми картами памяти не гарантируется.
- Убедитесь в правильном направлении установки карты памяти. Если с усилием вставить карту памяти в неправильном направлении, это может привести к повреждению карты памяти, слота для карты памяти или данных изображений.
- Отформатируйте карту памяти перед использованием.
- Перед использованием убедитесь, что крышка разъема и крышка батарейного блока/карты памяти надежно закрыты, и посторонние предметы не зажаты крышками. В противном случае внутрь может попасть вода.

Установка часов

Чтобы установить дату, время и регион, нажмите кнопку NEXT или PREV и выберите [SETUP] → [CONFG] → [DATE].

Запись

- 1 Чтобы включить видеокамеру, нажмите кнопку NEXT или PREV.
- 2 Чтобы выбрать требуемый режим съемки, нажмите кнопку NEXT или PREV.

- 3 Чтобы начать запись, нажмите кнопку REC.

Чтобы остановить запись, нажмите кнопку REC еще раз.

* При нажатии кнопки REC, когда видеокамера выключена, запись начнется с использованием последнего режима съемки, установленного до выключения видеокамеры.

Примечания

- Во время периодов продолжительной съемки температура видеокамеры может повыситься до уровня, при котором съемка автоматически остановится.
- Не гарантируется воспроизведение на этой видеокамере изображений, записанных с помощью других камер.
- При воспроизведении фильмов [XAVC S 120p/100p] или [XAVC S 240p/200p], записанных с помощью этой видеокамеры, на камере, которая не поддерживает этот формат, эта камера может зависнуть. В этом случае извлеките и снова установите батарею.

Настройка

В режиме [SETUP] можно изменить режим съемки и выполнить различные настройки.

- 1 Нажмите кнопку NEXT или PREV, чтобы отобразить [SETUP], затем нажмите кнопку ENTER.
- 2 Нажмите кнопку NEXT или PREV, чтобы отобразить пункт, затем нажмите кнопку ENTER.



Пункты меню

Список режимов

Дисплей	Режимы
LOOP	Режим циклической видеозаписи
MOVIE	Режим видеосъемки
PHOTO	Режим фотосъемки
INTVL	Режим фотосъемки через определенные интервалы
LIVE	Режим прямого потокового видео
SETUP	Режим настройки
PLAY	Режим воспроизведения
PwOFF	Выключение питания

Примечания

- Управление с помощью кнопок
 - NEXT: переход к следующему меню
 - PREV: переход к предыдущему меню
 - ENTER: открытие меню
- Чтобы вернуться в меню [SETUP] или [CONFIG] из каждого пункта настройки, выберите [BACK], затем нажмите кнопку ENTER.
- При одновременном нажатии кнопок NEXT и PREV можно перейти в меню настройки Wi-Fi.
- Меню может изменяться в зависимости от условий работы видеокамеры.

Пункты, которые можно задать в меню SETUP

Дисплей	Элементы
V.MODE	Режим установки качества изображения
V.FMT	Формат видеосъемки
STEDY	SteadyShot
AUDIO	Запись звука
WIND	Подавление шумов от ветра
COLOR	Цветовой режим
L.OPT	Время циклической видеозаписи
DRIVE	Переключение режима фотосъемки
FPS	Интервал фотосъемки
SELF	Автоспуск
ANGL	Угол обзора фотоснимка
LAPSE	Съемка фотографий с интервалом
FLIP	Переворот
SCENE	Сцена
WB	Баланс белого
AESFT	Сдвиг автоэкспозиции
CONFIG	Настройки конфигурации

Пункты, которые можно задать в меню CONFIG

Дисплей	Элементы
Wi-Fi	Подключение Wi-Fi
GPS	Журнал GPS
PLANE	Режим самолета
MOUNT	Крепление*1
TC/UB	Временной код/информационный бит
IR-RC	Удаленный контроллер ИК
HDMI	Настройки HDMI
BGM	Фоновая музыка*1, *2
USBPw	Источник питания USB
A.OFF	Автовыключение питания
BEEP	Сигнал
DATE	Настройка даты и времени
DST	Настройка перехода на летнее время
LANG	Настройка языка
V.SYS	Переключение режимов NTSC/PAL
VER.	Версия
FORMT	Форматирование
RESET	Сброс настроек

*1 Это пункты настройки для Highlight Movie Maker. Для получения дополнительной информации см. справочное руководство.

*2 Данная функция недоступна в некоторых странах/регионах.

Подключение к продаваемому отдельно устройству просмотра в реальном времени

1 Включите питание устройства просмотра в реальном времени.

Для получения дополнительной информации об управлении см. справочное руководство устройства просмотра в реальном времени.

2 Нажмите кнопку NEXT или PREV для выбора [SETUP] → [CONFIG] → [Wi-Fi] → [ON].

3 Выберите код SSID видеокамеры (прикрепленный к этому руководству) на устройстве просмотра в реальном времени.

4 Когда на панели дисплея видеокамеры отобразится индикация [ACPT?], нажмите кнопку ENTER на видеокамере.

Подключение к смартфону

Видеокамерой можно управлять с помощью смартфона, а также продаваемого отдельно устройства просмотра в реальном времени.

Установка на смартфоне приложения PlayMemories Mobile™



Android OS



Найдите приложение PlayMemories Mobile в магазине Google Play, затем установите его. При использовании функций одним касанием (NFC) требуется операционная система Android 4.0 или более поздней версии.

iOS



Найдите приложение PlayMemories Mobile в магазине App Store, затем установите его. При использовании операционной системы iOS функции одним касанием (NFC) недоступны.

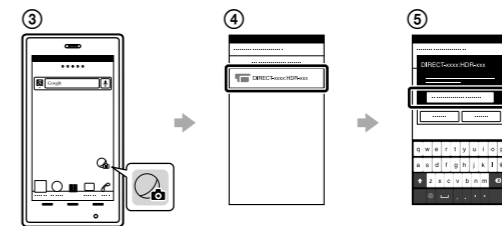
Примечания

- Обновите приложение PlayMemories Mobile до последней версии, если оно уже установлено на смартфоне.
- Не гарантируется работа функции Wi-Fi, описанной в настоящем руководстве, со всеми смартфонами и планшетами.
- Способы работы и экраны дисплея для этого приложения подлежат изменению без предварительного уведомления при будущих обновлениях.
- Дополнительные сведения о приложении PlayMemories Mobile см. на следующем веб-сайте: (<http://www.sony.net/pmm/>)
- В некоторых странах или регионах Google play может не поддерживаться. В этом случае найдите приложение "PlayMemories Mobile" в Интернете и установите его.

Подключение

Android

- Включите видеокамеру и включите на ней Wi-Fi.
- Выберите режим съемки: [LOOP], [MOVIE], [PHOTO], [INTVL].
- Запустите на смартфоне приложение PlayMemories Mobile.
- Выберите код SSID, который напечатан на наклейке, прикрепленной к этому руководству (наклейка находится в руководстве по началу работы на английском языке).
- Введите пароль, который напечатан на той же наклейке (только в первый раз).



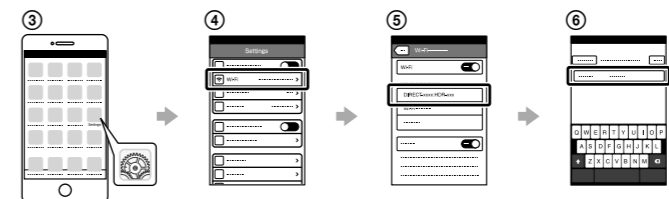
Android (с поддержкой NFC)

Включите Wi-Fi на видеокамере и меткой N (метка N) на смартфоне коснитесь метки N (метка N) видеокамеры.

При запуске приложения PlayMemories Mobile будут автоматически применены настройки для установки соединения по сети Wi-Fi.

iPhone

- Выключите видеокамеру и включите на ней Wi-Fi.
- Выберите режим съемки: [LOOP], [MOVIE], [PHOTO], [INTVL].
- Откройте пункт [Settings] на смартфоне.
- Выберите пункт [Wi-Fi] на смартфоне.
- Выберите код SSID, который напечатан на наклейке, прикрепленной к этому руководству (наклейка находится в руководстве по началу работы на английском языке).
- Введите пароль, который напечатан на той же наклейке (только в первый раз).
- Убедитесь, что код SSID видеокамеры отображается на смартфоне.
- Вернитесь к начальному экрану, затем запустите приложение PlayMemories Mobile.



Если наклейка потеряна

При утере наклейки можно восстановить идентификатор пользователя и пароль, выполнив следующие действия.

- Вставьте заряженный батарейный блок в видеокамеру.
- Подключите видеокамеру к компьютеру с помощью кабеля Micro USB (прилагается).
- Чтобы включить видеокамеру, нажмите кнопку NEXT или PREV.
- Отобразите на компьютере [Компьютер] → [PMHOME] → [INFO] → [WIFI_INF.TXT], затем подтвердите идентификатор и пароль.

Использование справочного руководства

"Справочное руководство" является интерактивным руководством по эксплуатации.

Используйте его для получения дополнительной информации об эксплуатации видеокамеры, способах настройки и управления с помощью смартфона, а также правилах техники безопасности.

http://rd1.sony.net/help/cam/1520/h_zz/

