

Canon EAC

PowerShot G5X

Руководство по началу работы
с цифровой камерой

РУССКИЙ

CEL-SW2QA200

Комплект поставки

Перед использованием проверьте наличие в комплекте поставки камеры перечисленных ниже комплектующих.

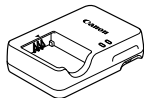
Если что-либо отсутствует, обращайтесь по месту приобретения камеры.



Камера



Аккумулятор
NB-13L*



Зарядное устройство
CB-2LHE



Шейный ремень



Петля для крепления
ремня

* Не снимайте с аккумулятора клейкую пленку.

- Прилагается также печатный материал.
- Карта памяти не входит в комплект поставки.

Поддерживаемые карты памяти

Карты памяти не входят в комплект поставки. Приобретите требуемую карту одного из указанных ниже видов. Эти карты памяти могут использоваться независимо от их емкости. Подробные сведения о количестве кадров и времени съемки на карту памяти см. в разделе «Технические характеристики» загружаемого *Руководства пользователя камеры*.

- Карты памяти SD*1
- Карты памяти SDHC*1*2
- Карты памяти SDXC*1*2



*1 Карты, соответствующие стандартам SD. Однако работа с данной камерой проверена не для всех карт памяти.

*2 Также поддерживаются карты памяти UHS-I.

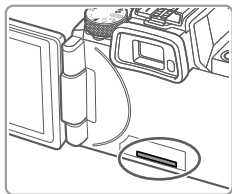
Руководства и программное обеспечение



Руководства и программное обеспечение можно загрузить из Интернета по следующему URL-адресу.

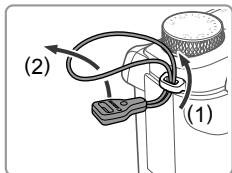
<http://www.canon.com/icpd/>

- На компьютере, подключенном к Интернету, перейдите по указанному выше URL-адресу.
- Перейдите на сайт для своей страны или региона.
- Для просмотра руководств требуется программа Adobe Reader.
- Инструкции по загрузке и установке программного обеспечения см. в *Руководстве пользователя камеры*, доступном для загрузки.



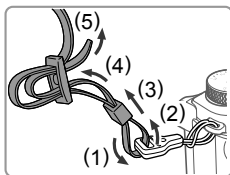
- При загрузке руководств или программного обеспечения может потребоваться ввести серийный номер (номер корпуса). В этом случае введите номер, отпечатанный на корпусе камеры за экраном (монитором).

Начальная подготовка



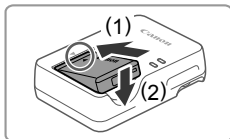
1 Закрепите петлю для крепления ремня.

- Закрепите прилагаемую петлю для крепления ремня на камере, как показано на рисунке.
- На другой стороне камеры петля закрепляется таким же способом.



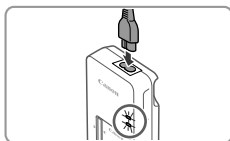
2 Закрепите ремень.

- Закрепите прилагаемый ремень на камере, как показано на рисунке.
- На другой стороне камеры ремень закрепляется таким же способом.



3 Установите аккумулятор.

- Совместив метки ▲ на аккумуляторе и зарядном устройстве, установите аккумулятор, нажав на него внутрь (1) и опустив (2).

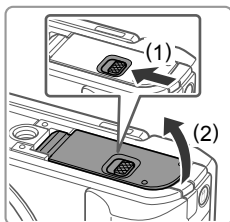


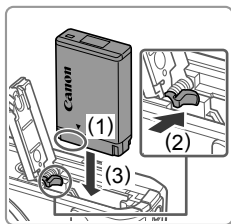
4 Зарядите аккумулятор.

- Подключите кабель питания к зарядному устройству, затем подключите другой конец кабеля к электрической розетке.
- Индикатор зарядки загорается оранжевым цветом, и начинается зарядка.
- После завершения зарядки цвет индикатора изменяется на зеленый. Извлеките аккумулятор.
- Подробные сведения о времени зарядки, а также о количестве кадров и времени съемки с полностью заряженным аккумулятором см. в разделе «Технические характеристики» загружаемого *Руководства пользователя камеры*.

5 Откройте крышку.

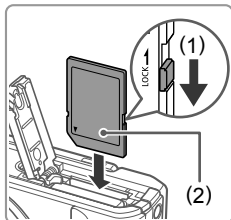
- Сдвиньте переключатель (1) и откройте крышку (2).





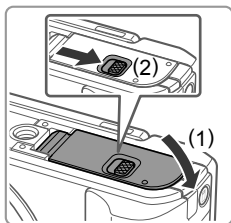
6 Установите аккумулятор.

- Взяв аккумулятор клеммами в показанном положении (1), удерживайте фиксатор аккумулятора нажатым в направлении (2) и установите аккумулятор в направлении (3) до защелкивания фиксатора.
- Аккумулятор, вставленный в неправильной ориентации, не фиксируется в правильном положении. При установке аккумулятора обязательно проверяйте правильность его ориентации и надежность фиксации.
- Чтобы снять аккумулятор, нажмите фиксатор аккумулятора в направлении стрелки.



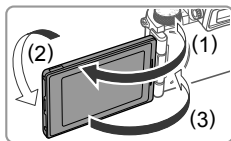
7 Проверьте переключатель защиты от записи на карте и установите карту памяти.

- Запись на карты памяти с переключателем защиты от записи невозможна, если переключатель находится в положении блокировки. Сдвиньте переключатель в направлении (1).
- Установите карту памяти этикеткой (2) в показанной ориентации до фиксации со щелчком.
- Для извлечения карты памяти нажмите на нее до щелчка, затем медленно опустите карту.



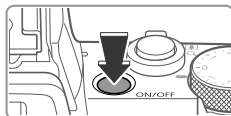
8 Закройте крышку.

- Опустите крышку (1) и, прижимая крышку вниз, сдвиньте переключатель до фиксации его в закрытом положении (2).
- Если крышка не закрывается, убедитесь, что на шаге 2 аккумулятор вставлен в правильной ориентации.



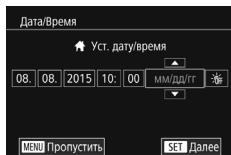
9 Откройте экран.

- Откройте экран (1) и разверните его в направлении объектива на 180° (2).
- Закройте экран в этой ориентации (3).



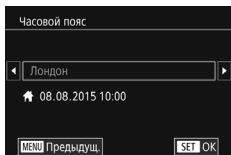
10 Включите камеру.

- Нажмите кнопку ON/OFF.
- Отображается экран [Дата/Время].



11 Установите дату и время.

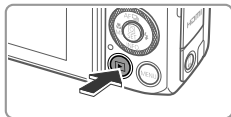
- Кнопками [◀][▶] выберите параметр.
- Кнопками [▲][▼] и диском [SET] установите дату и время.
- После завершения нажмите кнопку [SET].



12 Укажите свой местный (домашний) часовой пояс.

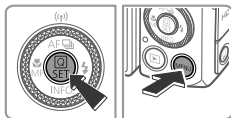
- Кнопками [◀][▶] выберите свой домашний часовой пояс.
- После завершения нажмите кнопку [SET]. После подтверждающего сообщения экран настройки больше не отображается.
- Чтобы выключить камеру, нажмите кнопку ON/OFF.





13 Установите язык.

- Нажмите кнопку [▶].
- Нажмите кнопку [SET] и, не отпуская ее, сразу же нажмите кнопку [MENU].
- Кнопками [▲][▼][◀][▶] или диском [●] выберите язык, затем нажмите кнопку [SET].



Изменение даты и времени

- Для настройки даты и времени после их установки сначала нажмите кнопку [MENU] и, перемещая рычаг зумирования, выберите вкладку [2]. Выберите пункт [Дата/Время] (кнопками [▲][▼] или диском [●]), нажмите кнопку [SET], установите дату и время, как указано на шаге 11, затем нажмите кнопку [MENU].

Опробование камеры

Съемка

Для полностью автоматического выбора оптимальных настроек для определенных сюжетов просто позволяйте камере определять объект и условия съемки.



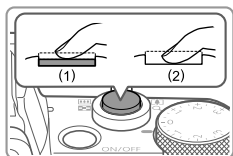
1 Включите камеру и перейдите в режим [AUTO].

- Нажмите кнопку ON/OFF.
- Поверните диск установки режима в положение [AUTO].



2 Выберите композицию кадра.

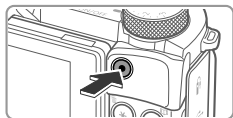
- Контролируя изображение на экране, для увеличения объекта переместите рычаг зумирования в направлении символа [🔍] (положение телефото), а для уменьшения объекта переместите этот рычаг в направлении символа [📏] (широкоугольное положение).



3 Произведите съемку.

Съемка фотографий

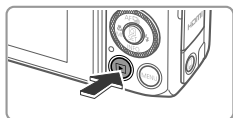
- Слегка (наполовину) нажмите кнопку спуска затвора (1).
- После завершения фокусировки камера подает два звуковых сигнала и отображаются рамки автофокусировки, указывающие области изображения, находящиеся в фокусе. Полностью нажмите кнопку спуска затвора (2).
- Если отображается сообщение [Поднимите вспышку], поднимите вспышку пальцами. При съемке сработает вспышка. Если требуется отключить вспышку, пальцем опустите ее вниз в камеру.



Съемка видеofilмов

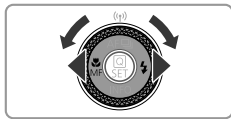
- Нажмите кнопку видеосъемки для начала съемки, снова нажмите эту кнопку для остановки съемки.

Просмотр



1 Перейдите в режим воспроизведения.

- Нажмите кнопку [▶].



2 Выберите изображения.

- Для просмотра предыдущего или следующего снимка нажимайте кнопки [◀][▶] или поворачивайте диск [⦿].
- Видеофильмы обозначаются значком [SET ▶]. Для воспроизведения видеофильмов переходите к шагу 3.



3 Запустите воспроизведение видеофильмов.

- Нажмите кнопку [⦿], кнопками [▲][▼] выберите значок ▶, затем снова нажмите кнопку [⦿].
- Начинается воспроизведение, и после завершения видеофильма отображается значок [SET ▶].
- Для регулировки громкости используйте кнопки [▲][▼] во время воспроизведения.

Удаление изображений

- Для удаления выбранного изображения нажмите кнопку [🗑️] после отображения запроса [Удалить?] выберите [Удалить] (кнопками [◀][▶] или диском [⦿]), затем нажмите кнопку [⦿]. Помните, что стертые изображения невозможно восстановить.

ВНИМАНИЕ

СУЩЕСТВУЕТ РИСК ВЗРЫВА, ЕСЛИ ВСТАВЛЕН АККУМУЛЯТОР НЕПРАВИЛЬНОГО ТИПА. УТИЛИЗИРУЙТЕ ОТРАБОТАННЫЕ АККУМУЛЯТОРЫ В СООТВЕТСТВИИ С ТРЕБОВАНИЯМИ МЕСТНОГО ДЕЙСТВУЮЩЕГО ЗАКОНОДАТЕЛЬСТВА.

Для обеспечения правильной работы этого изделия рекомендуется использовать оригинальные дополнительные принадлежности компании Canon.

– Интерфейсный кабель IFC-600PCU

HDMI-кабель (со стороны камеры: типа D): используйте один из имеющихся в продаже кабелей длиной не более 2,5 м.

Некоторые логотипы технических стандартов, которым соответствует камера, можно просмотреть на экране, выбрав MENU ▶ вкладка [4] ▶ [Отобраз. логотипа сертиф.].

Торговые марки и лицензирование

- Microsoft и Windows являются торговыми марками или зарегистрированными торговыми марками корпорации Microsoft Corporation в США и/или других странах.
- Macintosh и Mac OS являются торговыми марками корпорации Apple Inc., зарегистрированными в США и других странах.
- App Store, iPhone и iPad являются торговыми марками корпорации Apple Inc.
- Логотип SDXC является торговой маркой корпорации SD-3C, LLC.
- HDMI, High-Definition Multimedia Interface и логотип HDMI являются торговыми марками корпорации HDMI Licensing, LLC.
- Логотип iFrame и символ iFrame являются торговыми марками корпорации Apple Inc.
- Wi-Fi®, Wi-Fi Alliance®, WPA™, WPA2™ и Wi-Fi Protected Setup™ являются торговыми марками или зарегистрированными торговыми марками альянса Wi-Fi Alliance.
- N-метка является торговой маркой или зарегистрированной торговой маркой NFC Forum, Inc. в США и других странах.
- Все остальные торговые знаки являются собственностью соответствующих владельцев.
- В данном устройстве используется технология exFAT, лицензированная у корпорации Microsoft.
- This product is licensed under AT&T patents for the MPEG-4 standard and may be used for encoding MPEG-4 compliant video and/or decoding MPEG-4 compliant video that was encoded only (1) for a personal and non-commercial purpose or (2) by a video provider licensed under the AT&T patents to provide MPEG-4 compliant video. No license is granted or implied for any other use for MPEG-4 standard.
* Приводится на английском языке согласно требованиям.

Ограничение ответственности

- Несанкционированное тиражирование данного Руководства запрещено.
- Все измерения основаны на стандартах тестирования Canon.
- Информация может быть изменена без уведомления, так же как и технические характеристики и внешний вид изделия.
- Фактический вид оборудования может несколько отличаться от показанного на иллюстрациях и примерах экрана из данного Руководства.
- Независимо от указанного выше, компания Canon не несет ответственности за любой ущерб, связанный с использованием данного продукта.

Страна происхождения: см. на коробке.

Дата производства: дата производства этого изделия указана на коробке.

ООО «Канон Ру»

Серебряническая набережная, 29, 8-й этаж, бизнес-центр «Серебряный город», Москва, 109028, Россия

Импортер для Белоруссии

Контактная информация указана на коробке.

Храните в безопасном месте.

Технические характеристики

Источник питания	Аккумулятор NB-13L Компактный сетевой адаптер CA-DC30E (несколько режимов, включая режим зарядки) Адаптер переменного тока ACK-DC110
Габариты	112,4 × 76,4 × 44,2 мм
Вес	Прибл. 377 г (включая аккумулятор и карту памяти) Прибл. 353 г (только корпус камеры)

Модель имеет номер PC2263 (включая модуль беспроводной сети модели WM227). Для определения своей модели проверьте номер, начинающийся с PC, на наклейке на нижней панели камеры

Страны и регионы, в которых разрешено использование беспроводной сети

– Использование беспроводных сетей ограничено в некоторых странах и регионах, и за их незаконное использование в национальном или местном законодательстве могут быть предусмотрены наказания. Во избежание нарушения законодательства в отношении беспроводных сетей посетите веб-сайт Canon и проверьте, где разрешено их использование.

Обратите внимание, что компания Canon не несет ответственности за любые возможные проблемы, связанные с использованием беспроводных сетей в других странах и регионах. Любые из следующих действий могут повлечь юридические наказания:

- изменение или модифицирование изделия;
- снятие с изделия сертификационных наклеек.

Запрещается использовать предусмотренную в данном изделии функцию беспроводной сети рядом с медицинским и другим электронным оборудованием.

Использование функции беспроводной сети рядом с медицинским или иным электронным оборудованием может отрицательно влиять на работу этих устройств.

Complies with
IDA Standards
DB00671

CANON EUROPA N.V. Bovenkerkerweg 59, 1185 XB Amstelveen, The Netherlands
CANON INC. 30-2, Shimomaruko 3-chome, Ohta-ku, Tokyo 146-8501, Japan