



# РУКОВОДСТВО ПО ЭКСПЛУАТАЦИИ

АВТОМОБИЛЬНЫЙ  
ВИДЕОРЕГИСТРАТОР

## MDR-850HD



- Размер ЖК-экрана: 2.4"
- Максимальное разрешение видео: 1920x1080 пикселей
- Максимальное разрешение фото: 3888x2916 пикселей
- Угол обзора видеокамеры: 120°
- Регулируемая в 3-х положениях линза
- Встроенный микрофон
- Автоматическая перезапись при заполнении памяти
- Формат видеозаписи: MPEG4 H.264/MOV
- Меню на русском языке
- Поддержка microSDHC карт: до 32 Гб
- Питание:
  - встроенный аккумулятор 300 мА/ч
  - автомобильный адаптер 12/24В
- Интерфейс: мини USB 2.0
- ТВ-выход: AV/HDMI
- Размеры: 6.0x12.0x3.5 см

# РУКОВОДСТВО ПО ЭКСПЛУАТАЦИИ

---

## СОДЕРЖАНИЕ

|   |    |
|---|----|
| Меры безопасности и предосторожности .....            | 3  |
| Комплектация .....                                    | 5  |
| Описание устройства .....                             | 6  |
| Эксплуатация устройства .....                         | 7  |
| Возможные неисправности и способы их устранения ..... | 12 |
| Технические характеристики .....                      | 13 |

Благодарим Вас за покупку автомобильного видеорегистратора MDR-850HD.

Перед подключением, эксплуатацией и/или настройкой данного аппарата для обеспечения безопасности тщательно изучите настоящее руководство по эксплуатации. Сохраняйте руководство по эксплуатации для использования в будущем.

# РУКОВОДСТВО ПО ЭКСПЛУАТАЦИИ

## Меры безопасности и предосторожности

- Никогда не открывайте корпус устройства или адаптера питания, т.к. это может привести к поражению электрическим током. Обслуживание устройства должно проводиться только специалистами авторизованного сервисного центра.
- Используйте устройство по назначению.
- Не оставляйте устройство на панели управления в автомобиле под воздействием солнечных лучей, т.к. перегрев батареи может стать причиной нарушения функционирования устройства.
- Не кладите никакие предметы на устройство и не давите на дисплей устройства, иначе он может треснуть.
- Не прикасайтесь к дисплею острыми предметами во избежание его повреждения.
- Не разрешайте детям играть с устройством без вашего присмотра.

Удалите адаптер из гнезда прикуривателя, немедленно выключите устройство, если он включен, и обратитесь в авторизованный сервисный центр в следующих случаях:

- если адаптер питания, либо его шнур оплавился или был поврежден;
- если корпус или блок питания были повреждены, или в них попала жидкость.

Обратите внимание, что адаптер питания потребляет электроэнергию, даже если батарея заряжена. Отсоединяйте его от прикуривателя, если не пользуетесь устройством во избежание разрядки автомобильного аккумулятора.

## Условия работы

- Не подвергайте устройство воздействию тепла или прямых солнечных лучей, особенно в автомобиле, избегайте попадания пыли в устройство.
- Не подвергайте устройство воздействию влаги. Обратите внимание, что влага может образоваться даже в защитном чехле в результате конденсации.
- Не роняйте устройство, не подвергайте его сильной вибрации, тряске и ударам.
- Не храните устройство и его комплектующие рядом с огнеопасными жидкостями, газами или взрывоопасными материалами.
- Перед чисткой устройства всегда его выключайте. Производите чистку экрана и поверхности устройства с использованием мягкой влажной ткани.

# РУКОВОДСТВО ПО ЭКСПЛУАТАЦИИ

- Не разбирайте, не переделывайте и не ремонтируйте устройство самостоятельно. Это может вызвать серьезные поломки и снимает гарантию на бесплатный ремонт изделия. Ремонт должен производиться только в специализированных авторизованных сервисных центрах.

## Температурный режим

Рабочая температура устройства от +0°C до +40°C при относительной влажности от 10% до 80%.

Храните устройство в безопасном месте, чтобы он не подвергнулся воздействию высоких температур (при парковке или попадании прямых солнечных лучей).

## Работа с батареей

Ваше устройство оснащено встроенной ионно-литиевой аккумуляторной батареей:

- Заменяйте батарею только батареями такого же типа или похожими, рекомендованными производителем.
- Запрещается открывать аккумуляторную батарею.
- Запрещается бросать батарею в огонь.
- Запрещается подвергать батареи воздействию тепла. Следите, чтобы устройство и установленная в него батарея не перегревались. В противном случае возникает опасность повреждения или даже взрыва батареи.
- Для заряда батареи используйте только входящий в комплект автомобильный адаптер.
- Запрещается выбрасывать батареи вместе с обычным мусором. Утилизируйте использованные батареи в соответствии с местными правилами.

## Транспортировка

При транспортировке устройства соблюдайте следующие правила:

- В случае резких перепадов температуры или влажности внутри устройства может образоваться конденсат, а это может привести к короткому замыканию.
- Для защиты устройства от грязи, ударов и царапин храните его в защитном чехле.
- При перевозке устройства используйте оригинальную упаковку.

# РУКОВОДСТВО ПО ЭКСПЛУАТАЦИИ

---

## **Питание от автомобильного адаптера**

Автомобильный адаптер подсоединяйте только к гнезду прикуривателя в автомобиле (с аккумулятором на 12 или 24В постоянного тока).

### ***Внимание!***

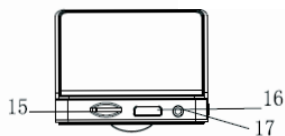
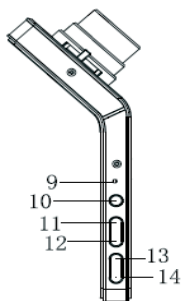
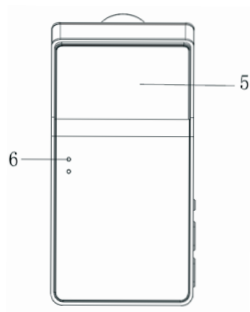
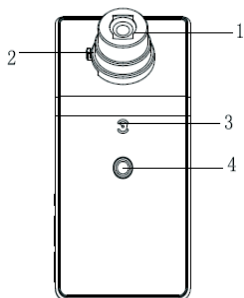
Если вы не используете устройство в течение длительного времени, перед использованием зарядите аккумуляторную батарею. В противном случае, срок ее службы сократится.

## **Комплектация**

1. Видеорегистратор
2. Руководство по эксплуатации
3. Автомобильный адаптер питания
4. Кабель mini USB-USB
5. Автомобильное крепление
6. AV кабель

# РУКОВОДСТВО ПО ЭКСПЛУАТАЦИИ

## ОПИСАНИЕ УСТРОЙСТВА



# РУКОВОДСТВО ПО ЭКСПЛУАТАЦИИ

1. Объектив
2. Переключатель положений камеры
3. Динамик
4. Отверстие для крепления автомобильного кронштейна
5. Дисплей
6. Индикаторные светодиоды
7. Микрофон
8. Разъем miniUSB питания / подсоединения к ПК
9. Кнопка RESET
10. Кнопка включения устройства / управления записью / выхода из меню
11. Кнопка подтверждения ОК / смены значений в меню
12. Кнопка MENU
13. Кнопка «ВНИЗ»
14. Кнопка «ВВЕРХ»
15. Слот для microSD карт
16. mini HDMI разъем
17. разъем AV OUT

## ЭКСПЛУАТАЦИЯ УСТРОЙСТВА

### Питание устройства

Устройство питается от ионно-литиевой аккумуляторной батареи и от бортовой сети автомобиля.

После включения устройства, на ЖК-дисплее в правом верхнем углу отображается статус заряда батареи:

- полностью заряжена;
- слабо заряжена;
- заряд батареи на пределе.

Вы можете зарядить батарею с помощью зарядного устройства или от компьютера.

1. Подключите адаптер питания к разъему miniUSB на корпусе устройства и подсоедините его к разъему автомобильного прикуривателя. Вы можете продолжать работать с прибором, пока он заряжается.
2. Один конец USB кабеля подключите к разъему miniUSB на корпусе устройства, а другой – к USB разъему компьютера.

## Установка

Для установки видеорегистратора в автомобиль и крепления на лобовое стекло используйте кронштейн и держатель, прилагающиеся в комплекте.

## Установка карты памяти

Осторожно вставьте карту памяти в соответствующий разъем устройства в направлении, указанном на карте. Если вы установите карту не той стороной, это может привести к повреждению карты или разъема устройства.

После установки карты видео регистратор идентифицирует ее как основную карту для хранения данных.

Если прибор не может распознать карту, извлеките ее из разъема, а затем попробуйте установить снова. Если карта по-прежнему не распознается устройством, значит, ее формат им не поддерживается. Попробуйте установить другую карту.

Обратите внимание, что в связи с постоянным совершенствованием производителей карт памяти и протоколов обмена карт памяти с другими устройствами, не гарантируется полная совместимость устройства со всеми картами памяти SD. Не рекомендуется записывать на используемую карту памяти исполняемые файлы и иные программные файлы.

## Включение и выключение устройства

Нажмите и удерживайте в течение 1 секунды кнопку включения/выключения устройства, чтобы включить или выключить его. В целях экономии заряда батареи вы можете установить время автоматического выключения устройства. Для этого нажмите кнопку **MENU** в любом режиме, затем кнопками **вверх, вниз** и **OK** выберите страницу системных настроек. На странице настроек выберите параметр AUTO OFF (Автовыкл.) и установите кнопкой **OK** время (5 минут - 3 минуты - 1 минуты), через которое устройство должно выключаться автоматически, если с ним не производится никаких операций. Нажмите кнопку **MENU** для выхода из меню системных настроек.

## Установка даты и времени

Чтобы установить текущее время и дату, нажмите кнопку **MENU** в любом режиме, затем кнопками **вверх, вниз** и **OK** выберите страницу системных настроек. На странице настроек выберите параметр **DATE** (Дата). Нажмите **OK** и установите год с помощью кнопок **вверх** и **вниз**. Для перехода к следующей позиции также нажмите **OK**. Для выхода нажмите кнопку **MENU**.



# РУКОВОДСТВО ПО ЭКСПЛУАТАЦИИ

Аналогично производится установка текущего времени в меню «**ЧАСЫ**».

Чтобы установить режим отображения даты и времени во время записи, на странице системных настроек выберите пункт **STAMP** (Штамп) и установите кнопкой **OK** значение **ВЫКЛ**, **ДАТА** или **ДАТА/ЧАСЫ**, а затем нажмите кнопку **MENU** для выхода.

## Режим ВИДЕО

1. Видео регистратор автоматически переходит в режим ВИДЕО после включения. В левом верхнем углу экрана в это время появляется соответствующий значок.
2. Нажмите кнопку включения, чтобы начать видеозапись. Чтобы остановить видеозапись, нажмите кнопку REC еще раз. Во время записи на экране будет отображаться красная точка, время записи и индикация режима подсветки.

## Режим КАМЕРА

1. Включите прибор, и он автоматически перейдет в режим ВИДЕО. Удерживайте кнопку OK, чтобы перевести прибор в режим КАМЕРА. В левом верхнем углу дисплея появится индикатор режима работы, а в нижней части экрана появится сообщение о максимальном количестве фотографий, которое можно сделать при текущем объеме свободной памяти.
2. Нажмите кнопку OK, камера подаст звуковой сигнал, когда снимок будет сделан.
3. Вы можете сделать снимок самого себя, для этого в режиме КАМЕРА нажмите кнопку MENU, чтобы перейти в меню настроек. Нажмите джойстик вниз, чтобы выбрать параметр SELFTIMER (Автоспуск), и активируйте его.

## Режим ПРОСМОТР

Включите устройство и оно автоматически перейдет в режим ВИДЕО. Удерживайте кнопку **OK**, чтобы перевести прибор в режим ФОТО, а затем в ПРОСМОТР. Тогда на дисплее будут отображаться видео и снимки по-одному. Нажимая кнопки **вправо** и **влево**, вы можете переходить от одного видео или снимка к другому.

Чтобы удалить видео или снимок, нажмите кнопку **MENU** и на дисплее отобразится меню удаления файлов. Выберите кнопкой **OK** параметр удаления: **Нет**, **Да**, **Удалить все**.

Для подтверждения действия нажмите кнопку включения.

# РУКОВОДСТВО ПО ЭКСПЛУАТАЦИИ

## Меню настроек

В любом режиме (ВИДЕО/КАМЕРА/ПРОСМОТР) нажмите кнопку MENU, чтобы перейти в соответствующее меню настроек.

| РЕЖИМ                    | ПАРАМЕТРЫ МЕНЮ НАСТРОЕК | ЗНАЧЕНИЯ ПАРАМЕТРОВ  |
|--------------------------|-------------------------|--|
| <b>ВИДЕО</b>             | Микрофон                | ON (ВКЛ) / OFF (ВЫКЛ)  |
|                          | Размер                  | 1920x1080/1440x1080/1280x720/ 848x480 пикселей   |
|                          | EV/Экспозиц.            | + 0 / - 0.3 / - 0.7 / - 1 / 1.3 / - 1.7 / - 2/+2.0/+1.7/+1.3/+1/+0.7/+0.3/                         |
|                          | White B/Бал.бел.        | Auto (Авто)/Fluorescent (Флуоресц.)/ Tungsten (Вольфрам)/Cloudy (Облачно)/ Sunny (Солнечно)        |
|                          | Contrast /Контрастность | Стандарт/ Мягкий/ Жесткий  |
|                          | Sharpness /Резкость     | Стандарт/ Мягкий/ Жесткий  |
|                          | Effect /Эффект          | Vivid (Живой)/ Monochrome (Монохром.)/ Negative (Негатив)/Sepia (Сепия)/Art (Артистич)/OFF (Выкл.) |
|                          | Recycle /Цикл записи    | нет/ 128m/ 256m/ 512m.   |
| <b>КАМЕРА</b>            | Size/Разрешение         | 8 М/5 М/12М/3М   |
|                          | EV/Экспозиц.            | + 0 / - 0.3 / - 0.7 / - 1 / - 1.3 / - 1.7 / - 2/+2.0/+1.7/+1.3/+1/+0.7/+0.3                        |
|                          | Quality /Качество       | Стандарт/ Среднее/ Высокое   |
|                          | White B/(Баланс белого) | Auto (Авто)/Fluorescent (Флуоресц.)/ Tungsten (Вольфрам)/Cloudy (Облачно)/ Sunny (Солнечно)        |
|                          | Contrast /Контрастность | Стандарт/ Мягкий/ Жесткий  |
|                          | Sharpness /Резкость     | Стандарт/ Мягкий/ Жесткий  |
|                          | Effect /Эффект          | Vivid (Живой)/ Monochrome (Монохром.)/ Negative (Негатив)/Sepia (Сепия)/Art (Артистич)/OFF (Выкл.) |
|                          | Selftimer/Автоспуск     | ON (Выкл.)/ OFF (Вкл.)   |
|                          | Burst/ Серия            | No (Выкл.)/ 5 фото/3 фото  |
|                          | Flip/ Переворот         | ON (ВКЛ) / OFF (ВЫКЛ)  |
| NIGHT MODE/ Ночной режим | ON (ВКЛ) / OFF (ВЫКЛ)   |  |

|                                |                             |  |
|--------------------------------|-----------------------------|--|
| <b>СИСТЕМНЫЕ<br/>НАСТРОЙКИ</b> | Language/Язык               | English (Английский)/ Russian (Русский)<br>Chinese (Китайский)/                              |
|                                | Volume/Звук                 | 0/1/2/3.../7   |
|                                | Auto off/ Автовывкл.        | Выкл. (Нет)/5 мин./3 мин./1 мин.   |
|                                | Date/Дата                   | 00 00 00   |
|                                | Clock/Часы                  | 00:00  |
|                                | System Reset/Сброс настроек | No (Нет)/YES (Да)  |
|                                | Format/Формат               | No (Нет)/YES (Да)  |
|                                | SYS RESET/ Завод. установки | NO (НЕТ) / YES (ДА)  |
|                                | Light freq./ Част. сети     | 50 Гц/60 Гц<br>Внимание: для использования в России и странах СНГ установите значение 50 Гц. |
|                                | TV OUT/ ТВ Выход            | PAL/ NTSC  |
|                                | Stamp/ Штмп                 | ВЫКЛ/ ДАТА/ ДАТА/ЧАСЫ  |
|                                | LCD OFF/ Выкл экран         | ВКЛ/ 3 МИН/ 1 МИН  |
|                                | Version/Версия              | v.0000000000   |

## Сохранение файлов на ПК

Подсоедините устройство к компьютеру с помощью прилагаемого кабеля miniUSB - USB. Включите устройство. На экране загорается 3 меню: «Внеш. диск»/ «Зарядка»/ «Включение». В режиме «Внеш. диск» устройство будет работать в качестве внешнего носителя информации. Откройте на компьютере папку «Мой Компьютер» и Вы обнаружите диск, на котором хранятся сделанные видеозаписи. Вы можете сохранить нужные вам файлы на ПК. В режиме «Включение» будет происходить зарядка устройства и оно будет работать в обычном режиме.

## Просмотр видео и фото на экране телевизора

Подсоедините видеорегистратор к телевизору с помощью кабеля HDMI или AV. Включите видеорегистратор. В этом режиме вы можете просматривать видео и фото на экране телевизора. Управление просмотром на экране телевизора осуществляется так же, как просмотром на дисплее видеорегистратора.

## **Дополнительная информация**

Запись осуществляется циклично и разбивается на отдельные файлы в соответствии с выбранным временем записи. Когда память карты заполняется, запись начинается сначала, при этом автоматически стираются ранее сделанные записи, начиная с самой ранней. Пауза между записями может составлять 3 секунды (в это время запись не осуществляется).

## **ВОЗМОЖНЫЕ НЕИСПРАВНОСТИ И СПОСОБЫ ИХ УСТРАНЕНИЯ**

При возникновении неисправности попробуйте решить проблему с помощью рекомендаций, приведенных в этом разделе. Если неисправность не удаётся устранить самостоятельно, то обратитесь в сервисный центр

### **Не получается сделать видео запись и запись голоса**

- Замените microSD/MMC карту
- Измените разрешение съемки
- Установите другую карту памяти большей емкости.
- Убедитесь, что карта памяти установлена правильно (во время установки должен быть слышен щелчок).
- Удалите ненужные файлы с карты памяти, чтобы освободить место, или отформатируйте ее.

### **Не получается передать изображения на экран телевизора через кабель**

Убедитесь, что оба конца HDMI или AV кабеля плотно подсоединены к разъему видеорегистратора и разъему телевизора.

### **Фотографии и видеоизображение не четкие**

- Убедитесь, что линза объектива чистая.
- Протрите пыль и грязь перед тем, как приступить к съемке.

### **Устройство работает некорректно. Не работают кнопки**

Аккуратно нажмите кнопку сброса настроек заостренным предметом (например, шариковой ручкой), чтобы провести инициализацию системы.

При инициализации системы все данные удаляются, поэтому, если ваше устройство работает нормально, не следует нажимать кнопку сброса.

# РУКОВОДСТВО ПО ЭКСПЛУАТАЦИИ

## ТЕХНИЧЕСКИЕ ХАРАКТЕРИСТИКИ

|   |   |
|---|---|
| Видеосенсор: .....                            | 5 МП  |
| Разрешение видеозаписи: .....                 | 1920x1080/1440x1080/1280x720/848x480/<br>(выбирается пользователем) |
| Формат видео: .....                           | H.264/MOV   |
| Разрешение фотосъемки: .....                  | 12М, 8М, 5М, 3М пикселей  |
| Угол обзора видеокамеры: .....                | 120°  |
| Батарея: .....                                | ионно-литиевая аккумуляторного типа 300 мА/ч                        |
| Автомобильный адаптер питания:                |   |
| входное напряжение .....                      | 12/24В  |
| выходное напряжение .....                     | 5В  |
| Поддержка карт памяти: .....                  | microSDHC/MMC до 32 Гб  |
| Встроенный микрофон                           |   |
| Интерфейс: .....                              | мини USB 2.0  |
| ТВ-выход: .....                               | HDMI/AV   |
| Диапазон рабочих температур: .....            | 0°C - +40°C   |
| Диапазон влажности окружающего воздуха: ..... | 10-80%  |
| Размеры: .....                                | 6,0x12,0x3,5 см   |

### *Примечание:*

В соответствии с проводимой политикой постоянного совершенствования технических характеристик и дизайна, производитель оставляет за собой право на внесение изменений без предварительного уведомления.

Прибор собран из современных и безопасных материалов. По окончании срока службы, во избежание возможного причинения вреда жизни, здоровью потребителя, его имуществу или окружающей среде, прибор должен быть утилизирован отдельно от бытовых отходов в соответствии с правилами по утилизации отходов в вашем регионе.



Уведомляем, что вся упаковка данного прибора  
НЕ ПРЕДНАЗНАЧЕНА для вторичной упаковки или хранения в ней ПИЩЕВОЙ ПРОДУКЦИИ.

Срок службы - 3 года, при условии, что изделие используется в строгом соответствии с настоящим руководством по эксплуатации.

## ТЕХНИЧЕСКАЯ ПОДДЕРЖКА

### Единая справочная служба:

тел. 8-800-100-20-17

service@mysterelectronics.ru

Дополнительную информацию о гарантийном и послегарантийном ремонте вы можете получить по месту приобретения данного изделия или на сайте **[www.mysterelectronics.ru](http://www.mysterelectronics.ru)**

Производитель: Мистери Электроникс Лтд.

Адрес: КНР, Гонконг, Ванчай, Харбор Роуд 23, Грейт Игл Центр

Сделано в КНР

Гарантийный срок: 1 год

Дата изготовления: 04.2012 г.