

# Проекторы Acer с технологией 3D

Краткое руководство

© 2012 г. Все права защищены.

Краткое руководство по использованию проектора Acer

Дата первого издания: 8/2012

Номер модели: \_\_\_\_\_

Серийный номер: \_\_\_\_\_

Дата покупки: \_\_\_\_\_

Место покупки: \_\_\_\_\_

В приобретенном вами проекторе Acer используются технологии DLP и NVIDIA 3D (Дополнительно).

При подключении проектора к компьютеру ознакомьтесь с разделами "Использование технологии NVIDIA 3D Vision" на стр. 3 и "Использование технологии DLP 3D / NVIDIA 3DTV Play" на стр. 7.

При подключении проектора к проигрывателю дисков DVD или Blu-ray ознакомьтесь с разделом "Просмотр диска DVD или Blu-ray с трехмерным содержанием" на стр. 11.



**Важно.** При включении технологии трехмерного изображения отображается уведомление об использовании трехмерного изображения. Если нет необходимости просматривать трехмерное изображение, эту функцию нужно отключить, в противном случае изображение может демонстрироваться не с полной яркостью.

Примечание: теперь режим отображения 3D включен.

1. Необходимы правильные сигналы 3D и соответствующие очки.
2. Не забудьте выключить функцию 3D (стереоскопический режим), если не планируете просмотр объемных изображений.
3. Если 3D-картинка отображается неправильно, то попробуйте включить функцию 3D Sync Invert (Инверсия).
4. В режиме 3D изменение параметров режима отображения невозможно.

## Использование 3D-очков

Для работы очков NVIDIA 3D Vision и DLP 3D требуется электропитание. Для увеличения срока службы батарей они выключаются после нескольких минут неиспользования. Перед просмотром трехмерного изображения следует убедиться, что очки включены. На многих моделях выключатель питания размещен на одной из дужек; кроме того, имеется индикатор, показывающий, включены ли очки.



**Примечание.** Сведения о включении и смене батарей см. в документации к очкам.

## Использование технологии NVIDIA 3D Vision

*Доступно только в проекторах, сертифицированных по программе «NVIDIA 3D Vision», при использовании 3D-очков NVIDIA.*

Перед использованием всех преимуществ технологии NVIDIA 3D Vision необходимо выполнить следующие действия.

- 1 Убедитесь в том, что используемая графическая плата поддерживается. Проверьте наличие платы в списке на веб-странице [www.nvidia.com/object/3D\\_Vision\\_Requirements.html](http://www.nvidia.com/object/3D_Vision_Requirements.html). Если вы не уверены в том, поддерживается ли плата, в верхней части страницы есть ссылка на средство автоматической проверки.



**Важно.** Поддерживаются только графические платы производства компании NVIDIA.

- 2 Загрузите и установите драйверы 3D и проигрыватель 3D с веб-страницы [www.nvidia.com/object/3D\\_Drivers\\_Downloads.html](http://www.nvidia.com/object/3D_Drivers_Downloads.html).
- 3 Необходимо также загрузить подходящий 3D-проигрыватель, например с веб-сайта [www.3dtv.at](http://www.3dtv.at).



**Примечание.** Может потребоваться приобрести дополнительное ПО.

- 4 Убедитесь, что имеются 3D-очки NVIDIA 3D и ИК-передатчик.

## Настройка оборудования для просмотра трехмерного изображения

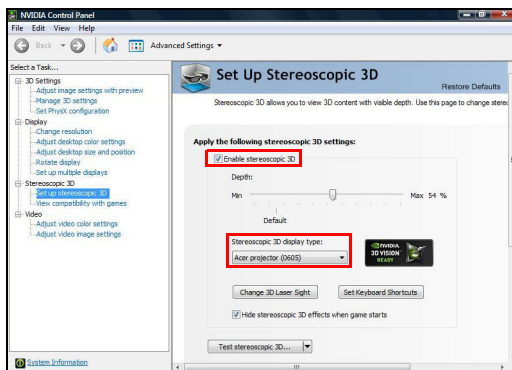
После установки драйверов необходимо настроить оборудование.

- 1 Разместите ИК-передатчик таким образом, чтобы его сигнал охватывал максимальную площадь. ИК-передатчик необходим для просмотра 3D содержимого, так как он передает сигналы управления 3D-очкам. Подключите USB-кабель к свободному разъему USB компьютера.
- 2 Щелкните правой кнопкой в любом месте экрана и выберите команду **NVIDIA Control Panel**. Если настройка оборудования для просмотра трехмерного изображения не была выполнена ранее, откроется мастер настройки.

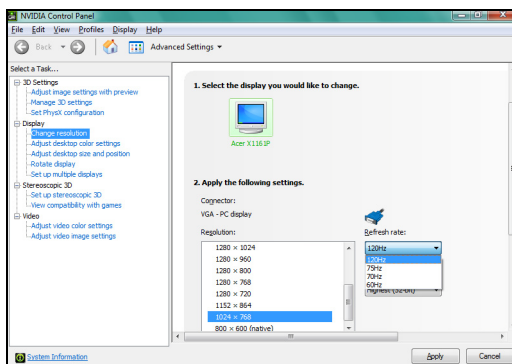


- 3 Следует инструкциям на экране для настройки 3D-оборудования.

- 4 Установите флажок **Enable Stereoscopic** (Включить стереоизображение) и выберите нужное устройство отображения.

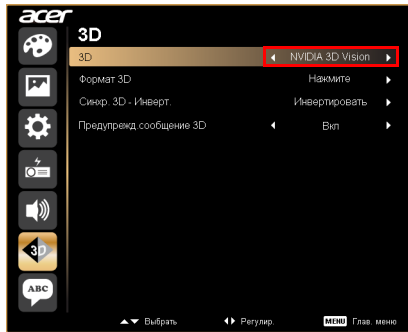


- 5 В списке **Select a task...** (Выберите задачу) выберите задачу **Change Resolution** (Изменить разрешение). Убедитесь, что в раскрывающемся списке выбрана частота обновления **100/120 Гц**. При просмотре содержимого Blu-ray 3D с использованием подключения HDMI 1.4a или более поздней версии это значение будет выбрано автоматически.

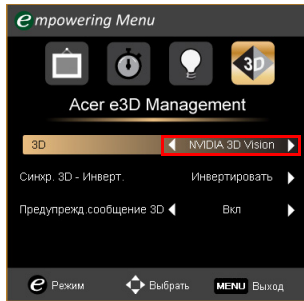


- 6 Нажмите кнопку меню на пульте ДУ проектора для отображения экранного меню. Выберите команду **3D** (шестая команда меню) в левой части окна.

- 7 Задайте для режима 3D значение **Nvidia 3D Vision**.



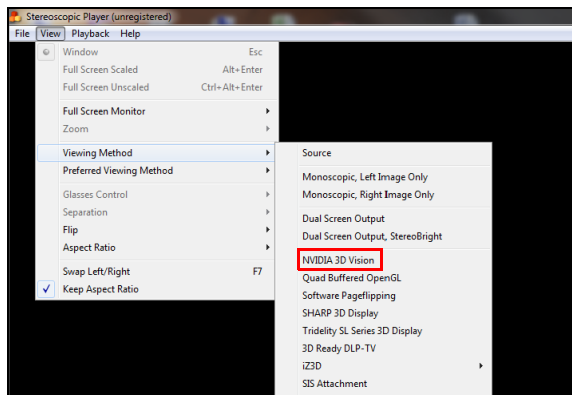
- 8 Можно также нажать на пульте ДУ проектора кнопку Empowering для запуска средства Acer e3D Management. Выберите 3D-режим **Nvidia 3D Vision**.



## Использование проигрывателя стереоскопического изображения

Для просмотра трехмерного изображения потребуется стереоскопический проигрыватель. Ниже приведены инструкции для просмотра трехмерного изображения с помощью стереоскопического проигрывателя с веб-сайта [www.3dtv.at](http://www.3dtv.at). Инструкции для других проигрывателей могут отличаться.

- 1 Откройте стереоскопический проигрыватель и задайте режим просмотра: **View > Viewing Method > NVIDIA 3D Vision**.



- 2 Откройте в проигрывателе видеофайл с трехмерным изображением.



Примечание. Для получения трехмерного изображения необходимо просматривать видео в полноэкранном режиме.

## Использование технологии DLP 3D / NVIDIA 3DTV Play

*Требуются очки DLP 3D.*

Перед использованием всех преимуществ технологии DLP 3D необходимо выполнить следующие действия.

- 1 Убедитесь в том, что используемая графическая плата поддерживает воспроизведение трехмерного видео.



Примечание. См. документацию к графической плате.

- 2 Загрузите и установите последние версии драйверов для графической платы.



Примечание. Последние версии драйверов можно загрузить с веб-сайта производителя графической платы.

- 3 Необходимо также загрузить подходящий 3D-проигрыватель, например с веб-сайта [www.3dtv.at](http://www.3dtv.at).  
Чтобы загрузить программное обеспечение и использовать проигрыватель

с ПО NVIDIA 3DTV Play с очками DLP, посетите веб-сайт NVIDIA 3DTV Play: [www.nvidia.com/3dtv](http://www.nvidia.com/3dtv).



**Примечание.** Может потребоваться приобрести дополнительное ПО.

- 4 Убедитесь, что имеются 3D-очки, совместимые с технологией DLP.

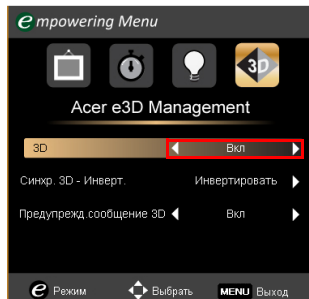
## Настройка оборудования для просмотра трехмерного изображения

После установки драйверов необходимо настроить оборудование.

- 1 Задайте в параметрах графической платы частоту обновления для 3D форматов с чередованием кадров/полей **100/120 Гц**. Либо задайте частоту обновления в зависимости от требований 3D содержимого. При просмотре содержимого Blu-ray 3D с использованием подключения HDMI 1.4a или более поздней версии это значение будет выбрано автоматически.
- 2 Нажмите кнопку меню на пульте ДУ проектора для отображения экранного меню. Выберите команду **3D** (шестая команда меню) в левой части окна.
- 3 Установите для 3D-режима **Вкл.**

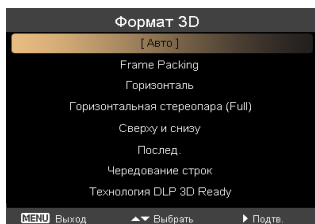


- 4 Можно также нажать на пульте ДУ проектора кнопку Empowering для запуска средства Acer e3D Management. Из параметров 3D-режима **Вкл.**



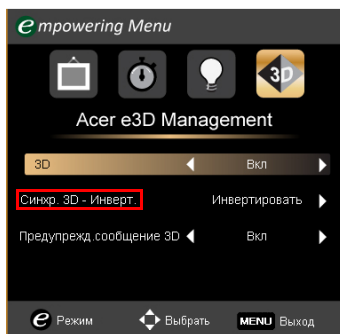
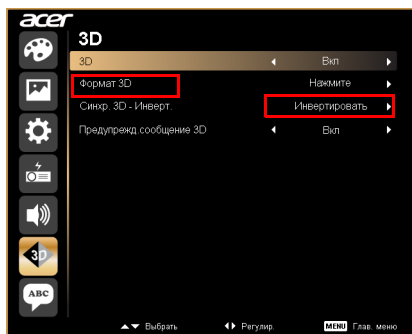


- 5 "Формат 3D" показывает недостаточность информации, выберите подходящие параметры для корректного отображения трехмерного изображения.



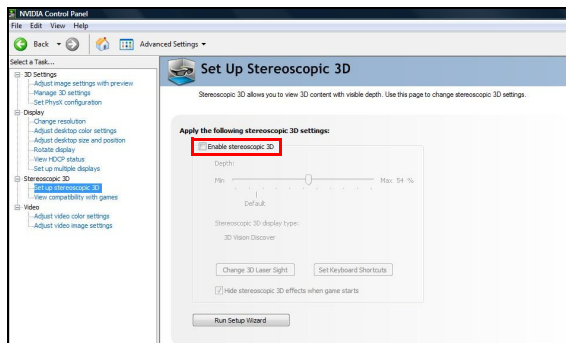
### Примечание.

1. Параметр "Формат 3D" доступен только при использовании подключения HDMI 1.4 или 2 поколения проекторов 3D.
  2. Параметр "Frame Packing" доступен только при использовании подключения HDMI 1.4 или более поздней версии.
- 6 Если трехмерное изображение отображается неправильно, выберите в меню проектора или в параметрах Acer e3D Management режим **Синхр. 3D - Инверт.**. В противном случае, попытайтесь изменить **Формат 3D** в соответствии с 3D сигналом.



**Важно.** При использовании графической платы NVIDIA и установленных драйверах *NVIDIA 3D Vision/ 3DTV Play* для использования технологии DLP 3D может потребоваться

отключить функцию стереоскопического изображения (если используется проигрыватель без технологии NVIDIA 3D).

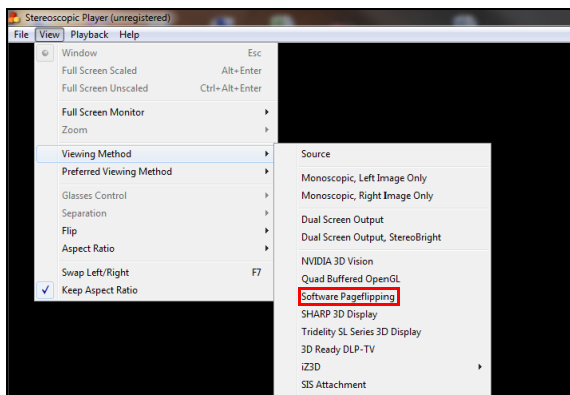


## Использование проигрывателя стереоскопического изображения

Для просмотра трехмерного изображения потребуется стереоскопический проигрыватель. Ниже приведены инструкции для просмотра трехмерного изображения с помощью стереоскопического проигрывателя с веб-сайта [www.3dvtv.at](http://www.3dvtv.at).

Для других проигрывателей процедуры могут отличаться, например, чтобы загрузить и использовать программное обеспечение NVIDIA 3DTV Play (включая бесплатную программу просмотра фотографий) с очками DLP, посетите веб-сайт NVIDIA 3DTV: [www.nvidia.com/3dvtv](http://www.nvidia.com/3dvtv).

- 1 Откройте стереоскопический проигрыватель и задайте режим просмотра: **View > Viewing Method > Software pageflipping.**



- 2 Откройте в проигрывателе видеофайл с трехмерным изображением.



**Примечание.** Для получения трехмерного изображения необходимо просматривать видео в полноэкранном режиме.

## Просмотр диска DVD или Blu-ray с трехмерным содержимым

При наличии проигрывателя DVD или Blu-ray с поддержкой воспроизведения трехмерного содержимого изображение с него можно просматривать с помощью 3D-проектора Acer. Подключите проигрыватель DVD или Blu-ray к свободному входу проектора.

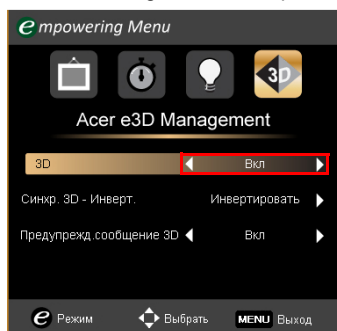


**Примечание.** Если проигрыватель DVD или Blu-ray поддерживает воспроизведение 3D-содержимого по подключению HDMI 1.4a или более поздней версии, перед включением проектора убедитесь, что в параметрах выбрано изображение 3D, и частота кадров видео составляет 24р. Для остальных типов подключения следует использовать разрешение 480i или 576i.

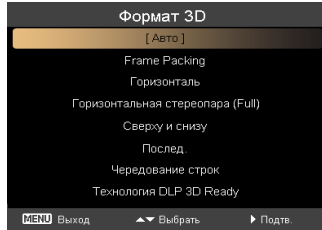
- 1 Нажмите кнопку меню на пульте ДУ проектора для отображения экранного меню. Выберите команду **3D** (шестая команда меню) в левой части окна.
- 2 Установите для 3D-режима **Вкл.**



- 3 Можно также нажать на пульте ДУ проектора кнопку Empowering для запуска средства Acer e3D Management. Из параметров 3D-режима **Вкл.**

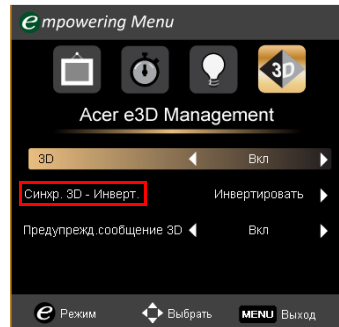


- 4 "Формат 3D" показывает недостаточность информации, выберите подходящие параметры для корректного отображения трехмерного изображения.

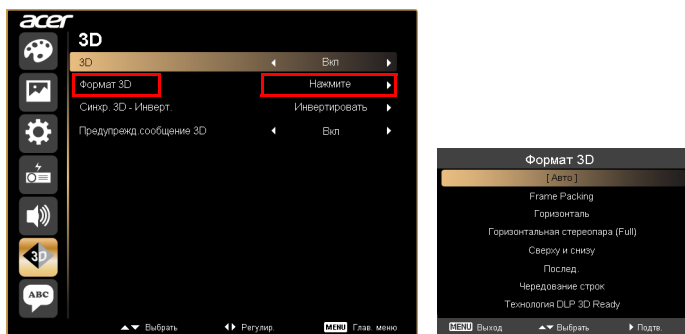


### Примечание.

1. Параметр "Формат 3D" доступен только при использовании подключения HDMI 1.4 или 2 поколения проекторов 3D.
  2. Параметр "Frame Packing" доступен только при использовании подключения HDMI 1.4 или более поздней версии.
- 5 Если трехмерное изображение отображается неправильно, выберите в меню проектора или в параметрах Acer e3D Management режим **Синхр. 3D - Инверт.**



- 6 Если это не поможет улучшить изображение, измените значение **Формат 3D**, чтобы оно соответствовало типу сигнала, передаваемого проигрывателем.



**Примечание.** Параметр "Формат 3D" доступен только при использовании подключения HDMI 1.4 или 2 поколения проекторов 3D.