

# Мы всегда готовы помочь!

Зарегистрируйте свое устройство и получите поддержку на  
[www.philips.com/support](http://www.philips.com/support)

BT7500B

Возник вопрос?  
Обратитесь в  
Philips



## Руководство пользователя

**PHILIPS**



# Содержание

---

<b>1</b>	<b>Важная информация!</b>	<b>2</b>
----------	---------------------------	----------

---

<b>2</b>	<b>Уведомление</b>	<b>3</b>
	Соответствие нормативам	3
	Забота об окружающей среде	3
	Сведения о товарных знаках	3

---

<b>3</b>	<b>Акустическая система Bluetooth</b>	<b>5</b>
	Введение	5
	Комплектация	5
	Описание АС	6

---

<b>4</b>	<b>Начало работы</b>	<b>7</b>
	Подключение питания	7
	Включение	7
	Состояние светодиодного индикатора	7

---

<b>5</b>	<b>Использование устройств Bluetooth</b>	<b>8</b>
	Подключение устройства	8
	Воспроизведение с устройства Bluetooth	9
	Включение режима сопряжения Bluetooth	9
	Отключение устройства с поддержкой Bluetooth	9
	Подключение четвертого Bluetooth-устройства	9

---

<b>6</b>	<b>Другие возможности</b>	<b>10</b>
	Воспроизведение с внешнего устройства	10
	Зарядка мобильных устройств	10
	Регулировка громкости	11

---

<b>7</b>	<b>Сведения об изделии</b>	<b>12</b>
	Характеристики	12

---

---

<b>8</b>	<b>Определение и устранение неисправностей</b>	<b>13</b>
	Общие	13
	Устройство с технологией Bluetooth	13

# 1 Важная информация!



## Предупреждение

- Запрещается снимать корпус АС.
  - Запрещается смазывать детали АС.
  - Запрещается устанавливать эту АС на другие электрические устройства.
  - Не допускайте воздействия на АС прямым солнечным лучам, открытого огня и источников тепла.
  - Обеспечьте свободный доступ к шнуру питания, вилке или адаптеру для отключения АС от сети.
- 
- Убедитесь, что вокруг АС достаточно пространства для вентиляции.
  - Используйте только источники питания, перечисленные в руководстве пользователя.
  - Не допускайте попадания капель или брызг на АС.
  - Не помещайте на АС потенциально опасные предметы (например, сосуды с жидкостями или зажженные свечи).
  - Используйте только принадлежности/аксессуары, рекомендованные производителем.
  - Если для отключения устройства используется штекер адаптера питания, доступ к нему должен оставаться свободным.



## Примечание

- Табличка с обозначениями расположена на нижней панели устройства.

## 2 Уведомление

Внесение любых изменений, не одобренных непосредственно WOOX Innovations, могут привести к утрате пользователем права на использование устройства.

---

### Соответствие нормативам

# CE 0890

Компания WOOX Innovations настоящим заявляет, что данное изделие соответствует основным требованиям и другим применимым положениям Директивы 1999/5/ЕС. Текст Декларации о соответствии см. на веб-сайте [www.philips.com/support](http://www.philips.com/support).

---

### Забота об окружающей среде

#### Утилизация изделия



Данное изделие изготовлено из высококачественных материалов и компонентов, которые подлежат повторной переработке и вторичному использованию.



Этот символ на изделии означает, что оно подпадает под действие Директивы Европейского парламента и Совета 2012/19/ЕС. Узнайте о правилах местного законодательства по отдельной утилизации

электротехнических и электронных изделий. Действуйте в соответствии с местным законодательством и не выбрасывайте изделия вместе с бытовым мусором. Правильная утилизация отслуживших изделий поможет предотвратить негативное воздействие на окружающую среду и здоровье человека.

#### Информация о влиянии на окружающую среду

Продукт не имеет лишней упаковки. Мы попытались сделать так, чтобы упаковочные материалы легко разделялись на три типа: картон (коробка), пенополистерол (буфер) и полиэтилен (мешки, защитный пенопластовый лист).

Материалы, из которых изготовлена система, могут быть переработаны и вторично использованы специализированными предприятиями. Соблюдайте местные нормативы по утилизации упаковочных материалов, выработавших ресурс батареек и отслужившего оборудования.

---

### Сведения о товарных знаках

#### Bluetooth

Обозначения и логотипы Bluetooth® являются зарегистрированными товарными знаками компании Bluetooth SIG, Inc.; компания WOOX Innovations использует эти товарные знаки по лицензии.



Знак "N" является товарным знаком или зарегистрированным товарным знаком NFC Forum, Inc. в США и других странах.



Приборы КЛАССА II с двойной изоляцией и без защитного заземления.

# 3 Акустическая система Bluetooth

Поздравляем с покупкой, и добро пожаловать в клуб Philips! Чтобы воспользоваться всеми преимуществами поддержки Philips, зарегистрируйте устройство на веб-сайте [www.philips.com/welcome](http://www.philips.com/welcome).

---

## Введение

Эта АС позволяет:

- воспроизводить аудиозаписи с Bluetooth-устройств и других внешних аудиоустройств;
- Заряжайте мобильные устройства через разъем USB.

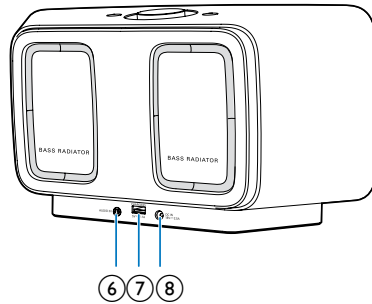
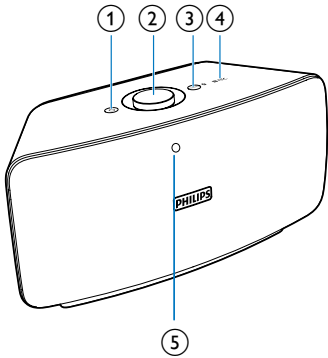
---

## Комплектация

Проверьте комплектацию устройства.

- Основное устройство
- Адаптер питания перем./пост. тока
- Шнур питания
- Краткое руководство пользователя
- Важные сведения и инструкции по безопасности

## Описание АС



- ① **⏻**
  - Включение АС.
  - Переключение в режим ожидания.
- ② **Регулятор громкости**
  - Регулировка громкости.
- ③ **PAIRING**
  - Включение режима сопряжения Bluetooth.
- ④ **NFC**
  - Подключение устройства с функцией NFC через Bluetooth.
- ⑤ **LED-индикатор**
- ⑥ **AUDIO IN**
  - Подключение внешнего аудиоустройства.
- ⑦ **CHARGING**
  - Зарядка мобильных устройств от сети переменного тока.
- ⑧ **DC IN**
  - Подключите кабель питания.



# 4 Начало работы

Всегда следуйте инструкциям, приведенным в данной главе.

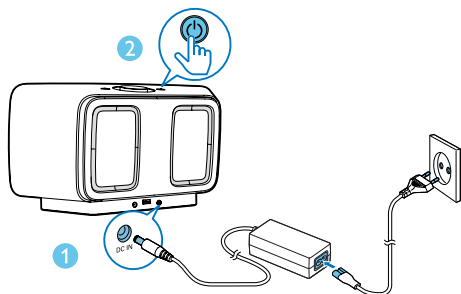
## Подключение питания

### Внимание

- Риск повреждения устройства! Убедитесь, что напряжение электросети соответствует напряжению, указанному на задней или нижней панели АС.
- Риск поражения электрическим током! При отключении адаптера переменного тока от электросети тяните за вилку адаптера. Не тяните за шнур питания.

Подключите адаптер питания к:

- разъему **DC IN** на АС.
- розетке электросети.



## Включение

Нажмите  $\phi$ .

- ↳ АС перейдет в режим Bluetooth.
- ↳ LED-индикатор начнет мигать синим светом.

## Переключение в режим ожидания

АС переключается в режим ожидания в следующих случаях.

- В режиме включенного питания нажмите кнопку  $\phi$ .
- В течение 15 минут отсутствует аудиовоспроизведение и не нажата ни одна кнопка.

### Выход из режима ожидания

- В режиме ожидания нажмите кнопку  $\phi$  или **PAIRING**.
- Поднесите мобильный телефон к NFC-метке.

## Состояние светодиодного индикатора

Режим	Состояние светодиодного индикатора
В режиме ожидания	Горит красным.
Режим Bluetooth	Мигает синим светом во время подключения или ожидания сопряжения; горит ровным синим светом после выполнения подключения. Коротко мигнет синим светом, когда громкость достигнет максимального/минимального уровня.
Режим Audio-in	Горит зеленым светом. Коротко мигает зеленым светом, когда громкость достигает максимального/минимального уровня.

# 5 Использование устройств Bluetooth

С помощью этой АС можно прослушивать аудиофайлы с устройств Bluetooth.

## Подключение устройства

### Примечание

- Убедитесь, что Bluetooth-устройство совместимо с этой АС.
- Перед сопряжением устройства с АС ознакомьтесь с информацией о совместимости Bluetooth в руководстве пользователя.
- АС сохраняет в памяти до 8 сопряженных устройств.
- Убедитесь, что функция Bluetooth на устройстве включена и устройство доступно для обнаружения другими устройствами Bluetooth.
- При наличии препятствий между АС и устройством Bluetooth рабочий диапазон может быть меньше.
- Прибор следует располагать на достаточном расстоянии от любых других электронных устройств, которые могут являться источниками помех.

## Вариант 1. Подключение устройства с помощью технологии NFC

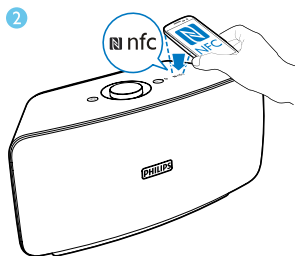
Коммуникация ближнего поля (NFC) — это технология беспроводной связи малого радиуса действия, позволяющая осуществлять подключение между различными NFC-устройствами, такими как мобильные телефоны и IC-метки.

Если Bluetooth-устройство поддерживает NFC, то с помощью этой технологии его можно быстро подключить к АС.

- 1 Включите функции NFC и Bluetooth на устройстве (см. руководство пользователя устройства).

- 2 Тыльной стороной Bluetooth-устройства коснитесь NFC-метки на верхней панели АС.

↳ LED-индикатор начнет мигать синим светом.



- 3 Для завершения сопряжения и подключения следуйте инструкциям на экране.

↳ После успешного сопряжения и подключения АС издаст два звуковых сигнала, а LED-индикатор начнет гореть ровным синим светом.

## Вариант 2. Подключение устройства вручную

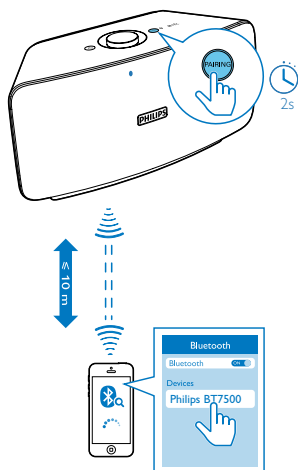
### Примечание

- Рабочий диапазон между АС и устройством Bluetooth составляет около 10 метров.
- При каждом включении АС автоматически переходит в режим сопряжения Bluetooth.

- 1 Чтобы включить режим сопряжения Bluetooth, нажмите и удерживайте кнопку **PAIRING** в течение двух секунд.

↳ LED-индикатор начнет мигать синим светом.

- 2 Включите Bluetooth на устройстве с поддержкой Bluetooth и выполните поиск устройств Bluetooth, которые можно подключить к системе (см. руководство пользователя устройства).
- 3 Чтобы начать сопряжение и подключение, на устройстве выберите [Philips BT7500]. При необходимости введите пароль по умолчанию "0000".
  - ↳ После успешного сопряжения и подключения AC издаст два звуковых сигнала, а LED-индикатор начнет гореть ровным синим светом.



## Воспроизведение с устройства Bluetooth

После успешного подключения по Bluetooth включите воспроизведение музыки на Bluetooth-устройстве.

- ↳ Начнется передача аудиопотока на AC с подключенного Bluetooth-устройства.

### Примечание

- Уровень громкости AC синхронизируется с уровнем громкости Bluetooth-устройств, если они поддерживают функцию синхронизации уровня громкости.
- Функцию синхронизации поддерживают Bluetooth-устройства на базе iOS и Android 4.4 или более новой версии.

## Включение режима сопряжения Bluetooth

Когда AC находится в режиме ожидания или режиме AUDIO IN, нажмите и удерживайте кнопку **PAIRING** в течение двух секунд.

## Отключение устройства с поддержкой Bluetooth

- отключите функцию Bluetooth на устройстве или
- переместите устройство за пределы диапазона соединения.
  - ↳ Светодиодный индикатор начнет мигать.

**Удаление истории Bluetooth-подключений**  
Нажмите и удерживайте кнопку **PAIRING** не менее 7 секунд.

## Подключение четвертого Bluetooth-устройства

К изделию можно одновременно подключить не более трех Bluetooth-устройств. Если вы хотите подключить к изделию четвертое устройство, нажмите и удерживайте **PAIRING** в течение 2 секунд. Ранее подключенное неиспользуемое устройство будет отключено для сопряжения и подключения четвертого устройства.

## 6 Другие ВОЗМОЖНОСТИ

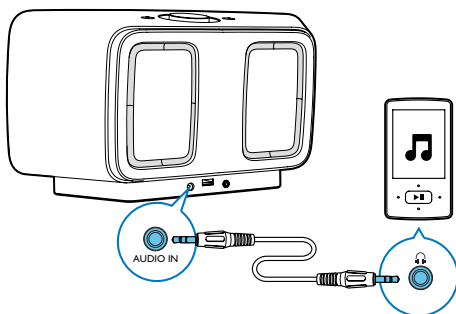
### Воспроизведение с внешнего устройства

С помощью этой АС можно прослушивать музыку с внешнего аудиоустройства, например MP3-плеера.

#### Примечание

- При подключении внешнего аудиоустройства АС переходит в режим Audio-in, только если отсутствует Bluetooth-соединение или приостановлено воспроизведение музыки.

- 1 Подключите аудиокабель со штекерами 3,5 мм на обоих концах (приобретается отдельно) к:
  - разъему **AUDIO IN** на АС и
  - разъему для наушников на внешнем устройстве.
- 2 Включите воспроизведение аудио на внешнем устройстве (см. руководство пользователя внешнего устройства).



#### Примечание

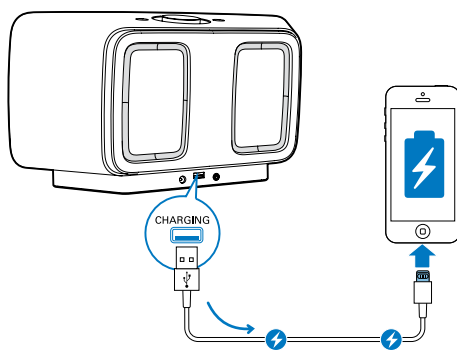
- Когда АС находится в режиме AUDIO IN, светодиодный индикатор горит ровным зеленым светом.

### Зарядка мобильных устройств

Мобильные устройства можно заряжать при помощи разъема **CHARGING**.

#### Примечание

- Разъем USB предназначен только для зарядки.
- Подключите АС к мобильному устройству при помощи USB-кабеля (не входит в комплект).
  - ↳ Зарядка начинается сразу после распознавания устройства.



---

## Регулировка громкости

Для увеличения или уменьшения уровня громкости поворачивайте регулятор громкости на верхней панели АС.

- При достижении максимального или минимального уровня громкости светодиодный индикатор быстро мигнет синим (в режиме Bluetooth) или зеленым (в режиме AUDIO IN).

# 7 Сведения об изделии



## Примечание

- Информация о продукте может быть изменена без предварительного уведомления.

## Характеристики

### Усилитель

Номинальная выходная мощность	2 X 15 Вт
Частотный отклик	63—20 кГц, +/- 3 дБ
Отношение сигнал/шум	> 72 дБА
Коэффициент нелинейных искажений	< 1 %
Аудиовход	650 мВт (среднеквадр.)

### Bluetooth

Версия Bluetooth	V3.0
Поддерживаемые профили	A2DP, AVRCP
Радиус действия	10 м (свободного пространства)

## Общая информация

Сеть переменного тока	Наименование бренда: PHILIPS Модель: AS600-180-AA250 Вход: 100—240 В~, 50/60 Гц, 1,5 А Выход: 18,0 В === 2,5 А
Параметры напряжения и тока при зарядке	5 В === 2,1 А
Энергопотребление во время работы	< 20 Вт
Энергопотребление в режиме ожидания	< 0,5 Вт
Размеры — основное устройство	(Ш x В x Г)
Вес — основное устройство	335 x 180 x 145 мм 2,2 кг

## 8 Определение и устранение неисправностей



### Предупреждение

- Запрещается снимать корпус прибора.

Для сохранения действия условий гарантии запрещается самостоятельно ремонтировать систему.

При возникновении неполадок в процессе использования данного прибора перед обращением в сервисную службу проверьте следующее. Если не удастся решить проблему, посетите веб-сайт Philips ([www.philips.com/support](http://www.philips.com/support)). При обращении в компанию Philips устройство должно находиться поблизости, номер модели и серийный номер должны быть известны.

## Общие

### Отсутствует питание

- Проверьте правильность подключения сетевой вилки устройства.
- Проверьте наличие электропитания в сетевой розетке.

### Нет звука или звук с помехами

- Настройте уровень громкости на устройстве.
- Настройте уровень громкости на подключенном устройстве.

### АС не реагирует

- Перезапустите АС.

## Устройство с технологией Bluetooth

После подключения устройства с технологией Bluetooth ухудшилось качество звучания.

- Прием сигналов Bluetooth низкого качества. Переместите устройство ближе к системе или устраните все препятствия между ними.

### Не удается подключиться к устройству.

- На устройстве не включена функция Bluetooth. Инструкции по активизации функции см. в руководстве пользователя
- Другое Bluetooth-устройство уже подключено к системе. Отключите устройство и повторите попытку.

### Устройство непрерывно подключается и отключается.

- Прием сигналов Bluetooth низкого качества. Переместите устройство ближе к системе или устраните все препятствия между ними.
- На некоторых устройствах Bluetooth-соединение отключается автоматически в целях экономии энергии. Это не свидетельствует о неисправности системы.



Specifications are subject to change without notice.

2014 © WOOX Innovations Limited.

All rights reserved.

Philips and the Philips' Shield Emblem are registered trademarks of Koninklijke Philips N.V. and are used by WOOX Innovations Limited under license from Koninklijke Philips N.V.

BT7500B\_12\_UM\_V2.0

